

# mecafer

# KIT 13



**MANUEL D'UTILISATION  
ET D'ENTRETIEN (notice originale)**

**150093**

**IMPORTANT :** Lire et comprendre ce manuel avant d'utiliser ces outils et accessoires. Une mauvaise utilisation peut causer de graves blessures. Conserver ce manuel pour pouvoir le consulter ultérieurement.

## AVANT PROPOS

Nous vous remercions d'avoir choisi ce produit qui a été soumis aux contrôles les plus sévères afin d'en garantir la qualité. Toutes les précautions possibles ont été prises pour qu'il vous parvienne en parfaite condition. Si vous remarquez toutefois la présence d'un problème, ou si vous avez besoin d'assistance ou de conseils, n'hésitez pas à contacter le service après-vente du magasin où vous avez effectué votre achat.

### LA SÉCURITÉ AVANT TOUT

Avant d'utiliser cet appareil, les règles de sécurité fondamentales doivent être prises afin de réduire tout risque d'incendie, d'électrisation et de blessures. Il est important de lire le manuel d'instructions pour comprendre les limites, les applications et les dangers potentiels associés à ce produit.

### CERTIFICAT DE GARANTIE COMMERCIALE

Le fabricant garantit le produit pendant 24 mois à compter de la date d'achat. Cette garantie ne couvre pas les produits destinés à la location. Toute pièce jugée défectueuse due à un vice ou défaut de fabrication sera remplacée. La garantie ne donnera en aucun cas lieu à un remboursement ou à quelque indemnité que ce soit, directe ou indirecte. En outre, cette garantie ne couvre pas : les accessoires et consommables, la mauvaise utilisation du produit, l'utilisation à des fins professionnelles et frais de port et d'emballage retour de l'appareil ; ces derniers restent à la charge du client. Tout article envoyé en réparation en port dû sera refusé. La garantie sera automatiquement annulée si le produit a été modifié sans le consentement de la part du fabricant ou en cas d'utilisation d'accessoires non autorisés par le fabricant. Ce dernier décline toute responsabilité civile dérivant d'un emploi abusif de la machine ou non conforme aux instructions, au réglage et à l'entretien. L'assistance sous garantie ne sera accordée que si la demande est adressée au service après-vente agréé accompagnée d'une preuve d'achat. Aussitôt après l'achat du produit, nous vous conseillons de bien vouloir vérifier que le produit est intact et de lire attentivement les instructions avant l'utilisation.

### DROITS PREVUS PAR LA LOI

Cette garantie vient s'ajouter à vos droits statutaires et ne les affecte d'aucune façon.

### MISE AU REBUT DU PRODUIT

Conformément à la directive européenne 2012/19/CE relative aux déchets d'équipements électriques et électroniques (DEEE) : lorsqu'il doit être mis au rebut car devenu inutilisable ou pour toute autre raison que ce soit, ce produit ne peut en aucun cas être traité comme le sont les ordures ménagères. Pour sauvegarder l'environnement et minimiser l'impact nocif sur l'environnement, suivre avec soin les procédures de recyclage ou la mise au rebut du produit, en le confiant à un centre local de ramassage des ordures ou à tout autre centre de traitement agréé. En cas de doutes, s'adresser aux autorités locales responsables de la collecte et du traitement, qui vous renseigneront concernant les solutions possibles au niveau du recyclage et/ou du traitement.

**MECAFER** est un pionnier de la distribution du gros outillage technique au grand public.

Filiale depuis 2015 du groupe **THERMADOR** (côté en bourse par EURONEXT), elle partage ses convictions et ses démarches en adéquation avec l'environnement.

Avec l'entrée dans ce groupe, **MECAFER** a pu bénéficier du regard avisé concernant l'importance de la RSE (Responsabilités Sociales des Entreprises) et ainsi développer des actions concrètes que le groupe a déjà préalablement mises en place.

Pour cela, différentes actions ont été mise en place dans les sociétés du groupe **THERMADOR**. Ces actions ont été découpées en 3 axes majeurs : environnemental, économique et social.

**En ce qui concerne l'environnement**, il a été mis en place des systèmes de récupération et traitement des eaux de pluie, la réduction de l'émission des déchets ou encore la sensibilisation à une baisse de l'utilisation des véhicules polluants.

Deux directives sont respectées :

- **ROHS** : Limite l'utilisation de 6 substances dangereuses
- **REACH** : Améliorer la protection de la santé et de l'environnement, renforcer les connaissances sur les substances chimiques et favoriser la communication entre les différents acteurs

**EN MATIÈRE D'ÉCONOMIE**, les clients et fournisseurs sont respectés dans notre processus. Le prix n'est pas l'unique critère de sélection d'un fournisseur, un soin tout particulier est apporté à la qualité des produits et des services, à leur réactivité et à leur transparence. L'intégralité des impôts du groupe sont payés en France. L'essentiel des fournisseurs asiatiques du groupe sont certifiés BSCI, c'est-à-dire qu'ils ont pour but d'améliorer les conditions sociales de travail des salariés chez les fabricants.

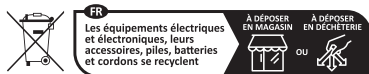
**CONCERNANT LE SOCIAL**, le point d'honneur est celui de l'égalité entre les hommes et les femmes que ce soit en matière de salaires ou de postes.

Cette préoccupation pour l'environnement a valu au groupe **THERMADOR** d'être classé 7ème en 2018 parmi les sociétés faisant plus de 150 millions d'euros de chiffre d'affaires pour leurs investissements dans le RSE. Le groupe **THERMADOR**, a obtenu une "medaille d'or" par ETHIFINANCE en 2022 pour son engagement en RSE.

Ce très bon classement incite à poursuivre les efforts faits dans ces trois axes mais aussi à mettre en place de nouvelles solutions. **MECAFER** est fier de s'engager auprès de ces actions pour une meilleure égalité, transparence et préservation de la nature.

# mecafér

**Thermador**  
Groupe











Points de collecte sur [www.quefairemesdechets.fr](http://www.quefairemesdechets.fr)  
Privilégiez la réparation ou le don de votre appareil !

# LA SÉCURITÉ AVANT TOUT

Le tableau ci-dessous donne la signification des pictogrammes de sécurité présents sur les outils et dans les différents documents ( notices, packaging...).

- Ils correspondent à des obligations, des avertissements, des interdictions et des informations.
- Ils sont destinés à transmettre les bonnes règles de sécurité et de fonctionnement.

## 1. PICTOGRAMMES PRÉSENTS LES OUTILS / ACCESSOIRES :

	OBLIGATION : lire attentivement et assurer vous de comprendre toutes les instructions de ce manuel avant utilisation.		INFORMATION / AVERTISSEMENT : appareil équipé d'un système de raccordement automatique au réseau d'air. Lors de la déconnexion, veiller à vous protéger afin de ne pas être impacté par l'éventuel flux d'air.
<b>2. AUTRES PICTOGRAMMES DE SÉCURITÉ (Notice, Packaging) :</b>			
	AVERTISSEMENT : danger, agir avec prudence.		OBLIGATION : utiliser un casque de protection si nécessaire lors d'une utilisation prolongée.
	INFORMATION : débit d'air absorbé par l'outil en fonctionnement nominal.		OBLIGATION utiliser des gants de protection lors des opérations d'entretien.
	AVERTISSEMENT : pression maximum d'utilisation recommandée.		OBLIGATION : porter toujours des lunettes de sécurité ou des lunettes de protection avec écrans latéraux et, si nécessaire, un écran facial complet lors de l'utilisation de ce produit.

## RÈGLES DE SÉCURITÉ GÉNÉRALES À OBSERVER

- ▶ Assurez-vous que les outils sont adaptés à votre source d'air comprimé (pression maximale supportée par la soufflette).
- ▶ Avant de commencer, ajustez la pression de l'air comprimé au niveau requis pour votre tâche. Une pression trop élevée peut être dangereuse.
- ▶ Portez des lunettes de protection pour éviter que des particules soufflées ne blessent vos yeux.
- ▶ Utilisez des gants si vous travaillez avec des surfaces coupantes ou rugueuses.
- ▶ Assurez-vous que l'espace de travail est dégagé et qu'aucune personne ou animal ne se trouve dans la trajectoire de l'air comprimé.
- ▶ Une fois le travail terminé coupez l'alimentation en air comprimé.
- ▶ Vérifiez régulièrement l'état de l'embout et des raccords pour éviter les fuites.

## BRANCHEMENT DES ACCESSOIRES

S'assurer que le compresseur est hors tension avant de brancher les accessoires.

Tous les accessoires sont branchés au compresseur par le biais du tuyau spiralé muni d'un connecteur à raccord rapide (A).

Brancher l'accessoire choisi sur le connecteur rapide (A) du tuyau. Pousser à fond l'insert de l'accessoire à l'intérieur. Un dé clic métallique indiquera que la connexion est correcte.

Au terme de toute utilisation, mettre le compresseur hors tension. Débrancher le tuyau en tirant la bague du connecteur (A).



## UTILISATION DES OUTILS / ACCESSOIRES

### PISTOLET PULVÉRISATEUR

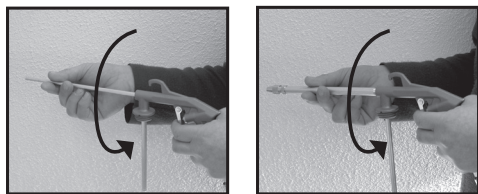


- Jet réglable
- Longueur de lance réglable
- Débit réglable de 0 à 120 l/mn
- Godet aluminium 1 litre
- Livré avec insert rapide
- Consommation d'air : **120 l/mn**
- Pression d'utilisation : **6 bar maxi**



#### 1. RÉGLAGE DE LA LONGUEUR DE LANCE :

- Pour modifier la longueur de la lance, dévisser la lance, faire coulisser, puis revisser.



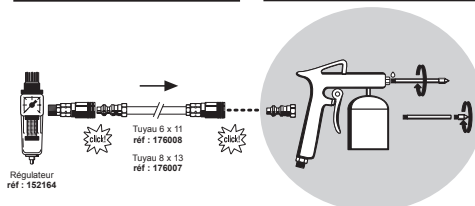
#### 3. RÉGLAGE DU JET :

- La forme du jet se règle en faisant pivoter l'embout situé à l'extrémité de la lance.



#### 2. REMPLISSAGE :

- Pour remplir le pulvérisateur, dévisser le pistolet situé sur la partie haute du réservoir.



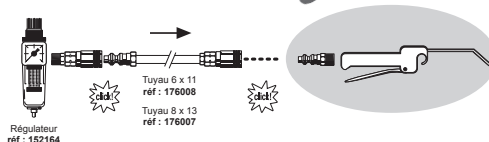
### SOUFFLETTE PROGRESSIVE



- Longueur de bec : 10 cm
- Corps en polyamide
- Livré avec insert rapide
- Consommation d'air : 0-150 l/mn
- Pression d'utilisation : 4 bar max



- Le réglage de la pression se fait par la gâchette.
- Appuyer légèrement sur la gâchette pour libérer une faible pression d'air et augmenter progressivement si nécessaire.



## PISTOLET DE PEINTURE À SUCCION



- Buse : 1,5 mm
- Godet : 0,5 litre
- 3 réglages de précision
- Godet en aluminium
- Livré avec insert rapide
- Consommation d'air : 200 l/mn
- Pression d'utilisation : 3 bar maxi

### CONSEILS D'UTILISATION :

#### 1- Préparer le pistolet

Assurez-vous que le pistolet est propre et exempt de résidus de peinture ou de poussière.

Réglez le compresseur entre 2 et 3 bar. Une pression trop élevée ou trop faible peut affecter la qualité du jet.

#### 2 - Préparer la peinture

Mélangez bien la peinture pour homogénéiser les pigments. Diluez si nécessaire selon les recommandations du fabricant.

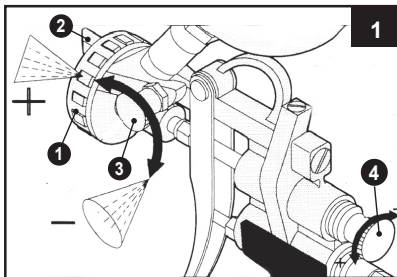
#### 3 - Remplir le réservoir

Ouvrez le réservoir situé sur le dessus du pistolet (gravité) et versez la peinture filtrée. Ne le remplissez pas complètement pour éviter les débordements. Refermez bien le couvercle pour éviter toute fuite.

#### 4 - Régler le pistolet (fig. 1)

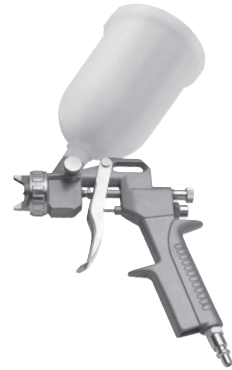
Selon la surface à peindre et le résultat escompté, 3 réglages sont possibles :

- Orientation du jet (360°)
  - Dévisser la bague ①
  - Faire tourner le déflecteur ② pour ajuster l'orientation
  - Revisser la bague ②
- Forme du jet (circulaire - ovale - éventail)
  - Tourner la molette ③ pour obtenir la forme désirée (à gauche jet plat, à droite jet rond)
- Débit de peinture
  - Tourner la molette ④ pour régler le débit de peinture



#### 5 - Tester le pistolet

Faites un essai sur une surface de test (carton ou panneau de bois). Ajustez les réglages si nécessaire.

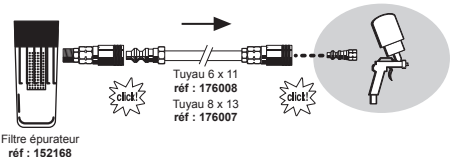
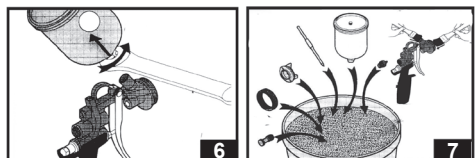
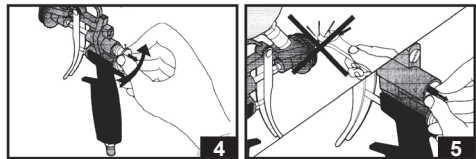
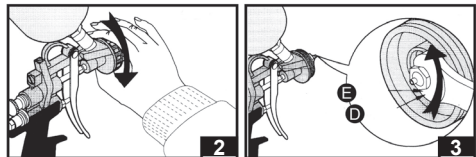


#### 6. Application de la peinture

Tenez le pistolet à 15-20 cm de la surface : gardez une distance constante. Effectuez des mouvements réguliers, parallèles à la surface, pour éviter des zones trop chargées ou insuffisamment peintes. Superposez légèrement les bandes de peinture pour un résultat uniforme. Ne restez pas immobile, gardez toujours le pistolet en mouvement pour éviter les coulures.

#### 7. Entretien : Toujours nettoyer le pistolet après usage !

- Videz le réservoir : retirez toute peinture restante.
- Nettoyez immédiatement : passez du solvant dans le pistolet pour nettoyer les conduits, la buse et le réservoir.
- Pour un nettoyage approfondi, démontez les pièces (aiguille, buse...) et les faire tremper dans du diluant pour un nettoyage approfondi (fig. 2 à 7). Ne pas faire tremper le corps du pistolet !



## UTILISATION DES OUTILS / ACCESSOIRES

### POIGNÉE DE GONFLAGE



- Sortie pour embout "grosse valves"
- Livrée avec insert rapide
- Pression d'utilisation : 12 bar maxi
- Non homologuée CE\*



**\*IMPORTANT :** la poignée de gonflage livrée n'est pas homologuée CE. La mesure de la pression est fiable mais dans le cas de gonflage de pneumatiques de voiture ou de moto, il est recommandé de contrôler la pression avec un appareil de mesure homologué CE (garages, station services...).

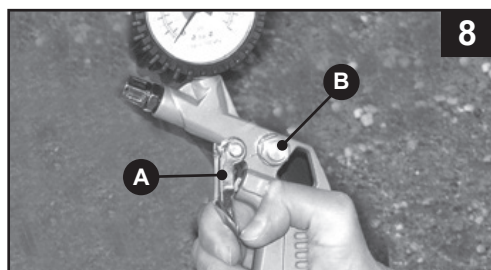
- ▶ Attention: Ne jamais diriger le jet d'air/de liquides vers des personnes ou des animaux.
- ▶ Ne jamais gonfler les objets à une pression supérieure à la pression recommandée

#### UTILISATION :

- 1) Brancher la poignée de gonflage au compresseur.
- 2) La poignée de gonflage est munie d'un embout qui s'adapte directement aux grosses valves type "SCHRADER" (pneus auto, moto...)



- 3) Procéder au gonflage en appuyant sur la gâchette A (fig. 5). Relâcher le levier et lire la pression atteinte, affichée sur le manomètre de la poignée de gonflage. Répéter cette opération jusqu'à atteindre la pression désirée. En cas de gonflage excessif, il est possible de réduire la pression en appuyant sur le bouton B.

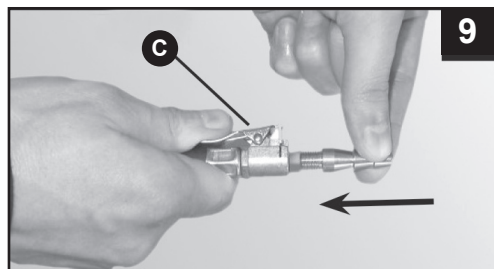


Attention : ne pas appuyer trop longtemps sur la gâchette A sans vérifier la pression atteinte.

### EMBOUTS DE GONFLAGE

Ces accessoires sont destinés au gonflage de pneumatiques, bateaux gonflables, matelas de plage, ballons...

Utiliser l'embout C pour les connecter



1	Petite valve vélo (presta)	4	
2	Petits jouets	5	Matelas pneumatique
3	Ballons de football	6	Piscine gonflable
		7	Bateau gonflable
		8	

# GUIDE DES ECO-GESTES DES COMPRESSEURS

## 1. AVANT PROPOS

Ce guide est destiné à tous les types de compresseurs d'air et de leurs accessoires.

## 2. UTILISATION

Une bonne utilisation de son compresseur permet d'éviter la surconsommation d'énergie. Pour cela, il faut :

- a. Optimiser l'utilisation de son compresseur  
Utiliser le compresseur aux heures de faible demande en électricité permet de faire des économies, réduire l'impact sur le réseau électrique et sur l'environnement.
- b. Utiliser son compresseur de manière rationnelle  
Il est important d'accorder l'utilisation de son compresseur à ses besoins. Une mauvaise utilisation du compresseur peut entraîner une consommation d'énergie plus élevée que nécessaire. Pensez, par exemple, à bien éteindre et débrancher le compresseur après utilisation.

## 3. ENTRETIEN

Bien entretenir son compresseur et ses accessoires prolonge sa durée de vie et contribue à le rendre plus efficace.

Cela passe par :

- a. Des purges régulières de la cuve (exclusivement pour les compresseurs avec une cuve)
- b. Le nettoyage des filtres d'admission et de régulation
- c. Une lubrification régulière (exclusivement pour les compresseurs lubrifiés, se référer à la notice)
- d. Le contrôles des fuites éventuelles

## 4. VIDANGE

L'huile de vidange usagée ne doit pas être jetée dans les égouts, les poubelles ou dans la nature. Elle pollue l'eau et les sols. L'huile doit être déposée dans un centre de recyclage agréé.

## 5. STOCKAGE

Le stockage de son compresseur dans un lieux adapté permet de prolonger sa durée de vie. Le stockage doit se faire dans un espace adapté, sans humidité, et avec une plage de température comprise entre 0°C et 40°C.

## 6. RÉPARATION ET FIN DE VIE

Lorsque le compresseur est en panne ou en fin de vie, plusieurs options s'offrent à vous :

- a. La réparation (le compresseur en panne peut être ramené au SAV du magasin d'achat. Si il est réparable, celui-ci sera réparé par l'un de nos réparateurs agréés.)
- b. Rapporter le compresseur en fin de vie en magasin ou dans un centre de traitement agréé.
- b. Le don à une association pouvant le réparer, le recycler ou continuer à l'utiliser si il est encore apte au fonctionnement

Conformément à la directive européenne 2012/19/CE relative aux déchets d'équipements électriques et électroniques (DEEE) : lorsqu'il doit être mis au rebut car devenu inutilisable ou pour toute autre raison que ce soit, ce produit ne peut en aucun cas être traité comme le sont les ordures ménagères. Pour sauvegarder l'environnement et minimiser l'impact nocif qu'il peut avoir, il est important de suivre avec soin les procédures de recyclage ou de mise au rebut du produit, en le confiant à un centre local de ramassage des ordures ou à tout autre centre de traitement agréé. En cas de doutes, adressez-vous aux autorités locales responsables de la collecte et du traitement, qui vous renseigneront sur les solutions de recyclage et/ou de traitement.



# mecafer

## Déclaration de conformité UE

La société MECAFER déclare que les produit mentionnés ci-dessous :

- **Pistolet de gonflage**
- **Pistolet de pulvérisation**
- **Soufflette progressive**
- **Pistolet de peinture à succion**
- **Embouts de gonflage**

sont confirmés par la présente comme satisfaisant à toutes les dispositions :

- de la Directive Machine : 2006/42/CE

et aux la normes harmonisées suivantes :

- NF EN 12645:2014 = Instruments de mesure de la pression des pneumatiques
- NF EN 1953:2013 = Équipements d'atomisation et de pulvérisation

Dossiers techniques disponibles  
auprès de Monsieur Hervé BEAUJÉAN

Valence 04/02/2025

importé par :

**mecafer**



Marylène PATTARD  
Directrice Générale - General Manager

MECAFER 112, chemin de la forêt aux Martins  
ZAC BRIFFAUT EST  
BP 167 - 26906 VALENCE cedex 9 - France  
info@mecafer.com

CE



Made in PRC