

GAMME AGALINA NOTICE

VMC SIMPLE FLUX AUTORÉGLABLE

Systèmes de ventilation autoréglables intelligents Agalina et Agalina Grand Logement destinés à renouveler l'air ambiant en maison individuelle jusqu'à 5 ou 7 pièces humides. Ces systèmes garantissent les débits de ventilation réglementaires tout en permettant un désembuage rapide et automatique grâce à la technologie exclusive du système antibuée breveté Sauter.

Facile d'installation grâce aux piquages Twist & Go, au raccordement électrique rapide et à la cordelette de suspension prémontée.

CE CARTON CONTIENT

KIT GRAND LOGEMENT

- 1 caisson
- 3 piquages WC Twist & Go Ø 80 mm
- 3 piquages salle de bains Twist & Go Ø 80 mm dont 1 piquage bleu : système antibuée breveté
- 1 piquage cuisine Twist & Go Ø 125 mm
- 2 bouchons Ø 80 mm
- 8 colliers de serrage
- 1 cordelette de suspension prémontée
- 4 bouches universelles + manchon Ø 80 mm
- 1 bouche universelle + manchon Ø 125 mm

KIT ET CAISSON

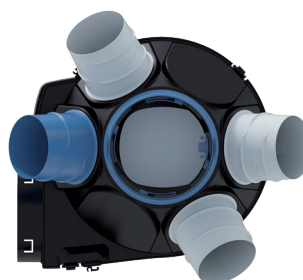
- 1 caisson
- 2 piquages WC Twist & Go Ø 80 mm
- 2 piquages salle de bains Twist & Go Ø 80 mm dont 1 piquage bleu : système antibuée breveté
- 1 piquage cuisine Twist & Go Ø 125 mm
- 2 bouchons Ø 80 mm
- 6 colliers de serrage
- 1 cordelette de suspension prémontée

En plus dans le Kit

- 2 bouches universelles + manchon Ø 80 mm
- 1 bouche universelle + manchon Ø 125 mm



123 208
AGALINA KIT GRAND LOGEMENT



123 207 123 206
AGALINA KIT et CAISSON

Chauffage Chauffe-eau Ventilation



1



A - CARACTÉRISTIQUES TECHNIQUES

AGALINA GRAND LOGEMENT



Utilisation : jusqu'à 6 sanitaires et 1 cuisine
 Consommation électrique moyenne : 24,4W-Th-C*
 Puissance max : 100 W
 Niveau sonore à la bouche cuisine :
 • Lw : 26 dB(A)
 • Lp (2m) : <15 dB(A)
 ErP : C
 Alimentation : 230 V - 50 Hz
 Poids du caisson : 2 kg

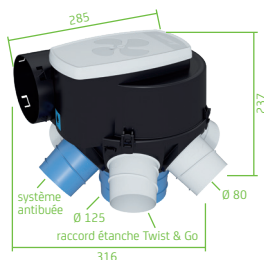
* pour un fonctionnement en PV-GV1.

AGALINA

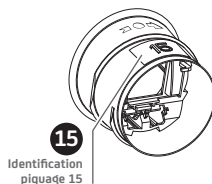
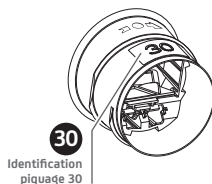
Utilisation : jusqu'à 4 sanitaires et 1 cuisine
 Consommation électrique moyenne : 24,4W-Th-C*
 Puissance max : 100 W
 Niveau sonore à la bouche cuisine :
 • Lw : 26 dB(A)
 • Lp (2m) : <15 dB(A)
 ErP : C
 Alimentation : 230 V - 50 Hz
 Poids du caisson : 2 kg

B - DESCRIPTIF PRODUIT

- A** Capot
- B** Connecteur rapide
- C** Rejet fixe Ø 125
- D** Support fixation suspendue
- E** Piquage Twist & Go WC (15) ou SDB (30) Ø 80
- F** Piquage Twist & Go SDB Ø 80 
- G** Piquage Twist & Go Cuisine Ø 125 
- H** Bouchon



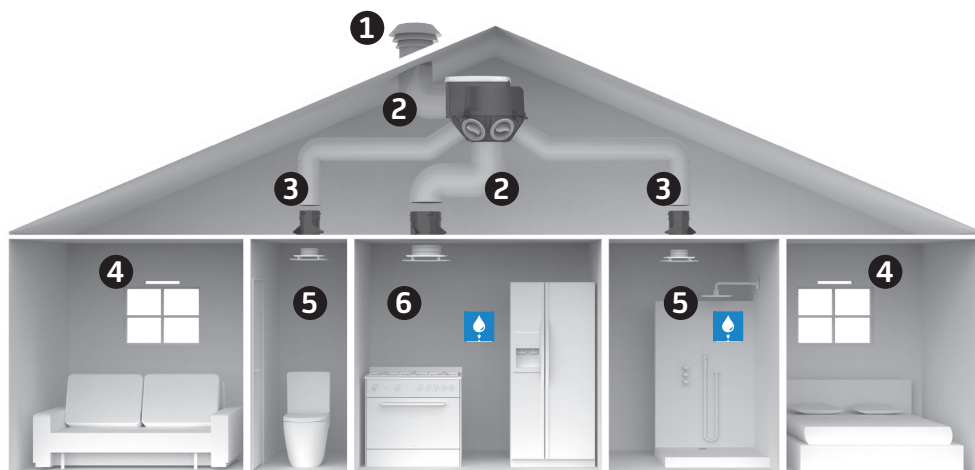
Identification piquage
 30 m³/h ou 15 m³/h



C - TABLEAU DE CHOIX DES PIQUAGES

		SANITAIRES			
		SDB 1	SDB 2	WC 1	WC 2
NOMBRE DE PIÈCES PRINCIPALES DU LOGEMENT (NOMBRE DE CHAMBRES + SÉJOUR)	1 PIÈCE	F		15	
	2 PIÈCES				15
	3 PIÈCES		30		
	4 PIÈCES			30	
	5 PIÈCES			15	15
	6 PIÈCES		30	30	
	7 ET +		30	15	15

D - SCHÉMA DE PRINCIPE D'INSTALLATION



1 Chapeau de toiture Ø 125

2 Conduit souple Ø 125 (cuisine/rejet)

3 Conduit souple Ø 80 (sanitaires)

4 Entrée d'air autoréglable

5 Bouche sanitaire (manchon inclus)

6 Bouche cuisine (manchon inclus)



CIRCULATION DE L'AIR

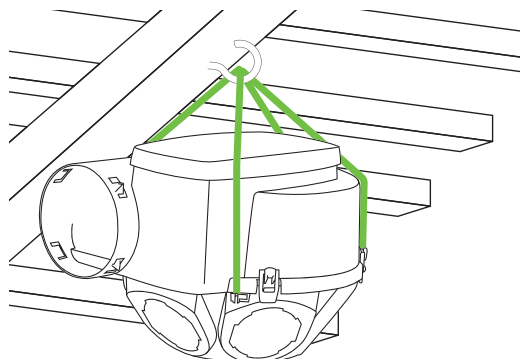
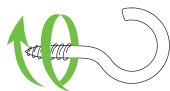
Détalonnage des portes 1 à 2 cm au minimum par rapport au sol fini.

MONTAGE

A. FIXATION DU CAISSON

SUSPENDUE

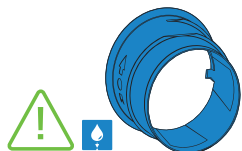
- 1 Placer un crochet.
- 2 Suspendre le caisson.



LE CAISSON DE VENTILATION

- Suspendu par sa cordelette (pas de transmission des vibrations)
- Au centre des bouches d'extraction (pour minimiser les longueurs des conduits)

B. RACCORDEMENT RÉSEAU



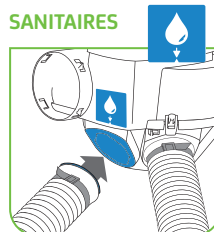
Utiliser le piquage bleu pour la SDB la plus utilisée.



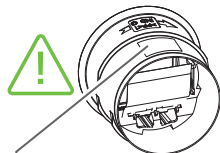
PIQUAGE SANITAIRE

Pour une efficacité maximum contre la buée en SDB, raccorder le conduit sur le piquage bleu Ø 80. Fixer-le au caisson au niveau de l'étiquette bleue.

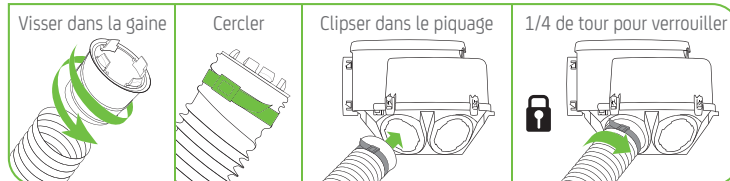
SANITAIRES



PIQUAGES SANITAIRES



Identification piquage 30 m³/h ou 15 m³/h

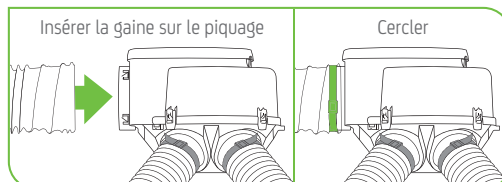


1/4 de tour



Positionner un bouchon dans les piquages non raccordés.

REJET



C. INSTALLATION DES BOUCHES ET MANCHONS

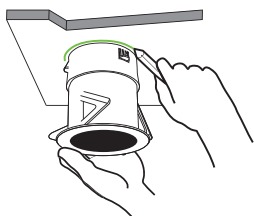
1. NOUVELLE INSTALLATION



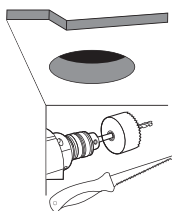
LES BOUCHES D'EXTRACTION

Dans toutes les pièces humides (cuisine, sanitaires, buanderie, etc.)
Position au plus près de la douche/ baignoire en SDB.

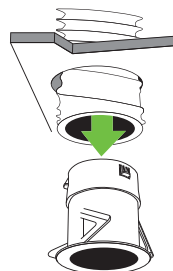
- 1** Tracer un cercle correspondant au diamètre du manchon.



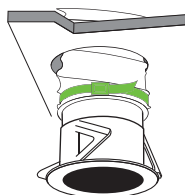
- 2** Découper à l'aide d'une scie cloche ou d'une scie à main.



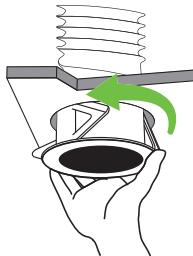
- 3** Faites sortir la gaine du trou et insérer le manchon.



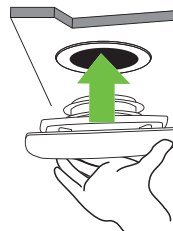
- 4** Cercler.



- 5** Enfoncer le manchon en rabattant les ailettes.



- 6** Insérer la bouche.



LES CONDUITS

Tendus et rectilignes. Pas de coudes inutiles. Ni écrasés, ni pincés, ni déchirés.
Raccords étanches au caisson et aux bouches.
Si grande longueur : conduit rigide ou semi-rigide.

2. REMPLACEMENT

- 1**
-
- Ancienne bouche

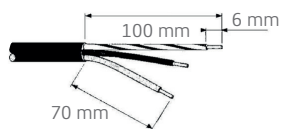
- 2** Insérer la nouvelle Bouche Design Sauter.
-

RACCORDEMENT ÉLECTRIQUE



Alimentation avec du câble 3G 1.5 mm² à 2.5 mm² ou des fils de 1.5 mm² à 2.5 mm² sous gaine annelée type ICTA Ø 20 mm et maintenu par un système anti-arrachement conforme à la norme NF C15-100 et aux règles de l'art.

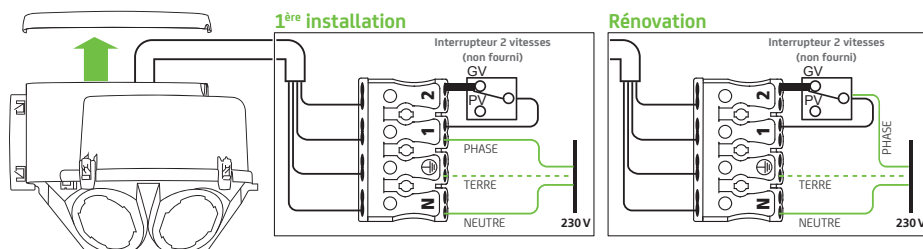
A. PRÉPARATION DES FILS



Dénuder les conducteurs de 5 à 6 mm de manière à ne pas risquer d'entrer en contact avec d'autres fils ou des parties métalliques. Le fil de terre (vert jaune) devra être plus long que les autres. La gaine du câble doit être présente jusqu'au bornier pour éviter tout risque de chocs électriques. Brancher l'appareil seulement si la tension et la fréquence correspondent à celles indiquées sur la plaque firme.

B. BRANCHEMENT DES FILS

- 1 Déclipser le capot pour accéder au câblage.
- 2 Effectuer vos branchements selon le schéma ci-dessous
- 3 Refermer et visser le capot avant de remettre sous tension le produit.



RACCORDEMENT ÉLECTRIQUE

Prévoir une protection dédiée par disjoncteur de 2A en amont.



CONSEIL DE POSE

Veiller à bien passer par les chicanes pour éviter tout arrachement.

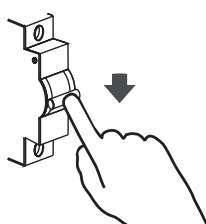
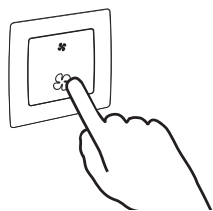


PARAMÉTRAGE DE LA GRANDE VITESSE (pour les T1, T2 et T3)

Le produit fonctionne avec une PV et une GV. Deux niveaux de GV sont disponibles : GV1 et GV2. Sauter recommande un réglage en GV1 du T1 au T3 et GV2 du T4 au T7. Le produit est réglé en GV2 en sortie d'usine.

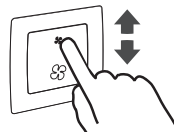
Passage en mode "paramétrage" de la grande vitesse (GV)

- 1 - L'interrupteur cuisine
Positionner l'interrupteur sur la grande vitesse.
- 2 - Au tableau électrique :
Couper l'alimentation au disjoncteur 3s. minimum.
Rétablir l'alimentation
= **Mode paramétrage activé pour 2 minutes**



Réglage de la grande vitesse

- 1 - À l'interrupteur cuisine
Pour modifier la GV paramétrée (GV2 >> GV1), une fois le mode paramétrage actif, positionner l'interrupteur en petite vitesse pendant 2s., puis en grande vitesse pendant 2s.
Ne pas toucher à l'interrupteur pendant 2 min.
Pour vérifier l'enregistrement du paramétrage, se référer au paragraphe "Retour d'information Led".



Note : Pendant les 30 min suivant le paramétrage le système passe en mode calibration. Le système antibuée sera inactive pendant cette période.

ENTRETIEN



Avertissements :

- Travailler hors tension.
- Ne jamais utiliser des produits agressifs (acétone, trichloréthylène, ...) ou projeter de l'eau.
- Pour nettoyer l'appareil, utiliser seulement un chiffon doux, légèrement humide, après avoir coupé l'alimentation électrique.

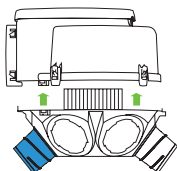
A. LA TURBINE ET LE CAPTEUR SDB

À réaliser une fois par an.

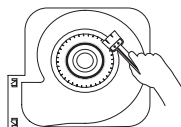
- 1** Avec un tournevis, ouvrir les 4 pattes de fixation.



- 2** Désolidariser les coquilles et la platine.



- 3** Nettoyer sans eau, ni produit, avec un pinceau sec.



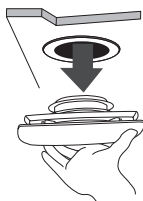
- 4** Nettoyer le capteur d'humidité avec un pinceau sec (la partie qui se trouve en face du piquage bleu).



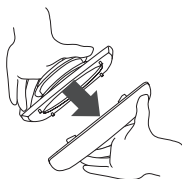
B. LES BOUCHES ET ENTRÉES D'AIR

À réaliser deux fois par an.

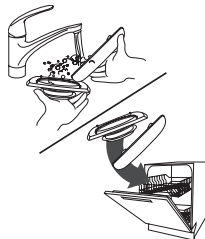
- 1** Retirer la bouche en tirant.



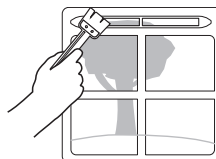
- 2** Démontez la face avant.



- 3** Nettoyer : à l'eau savonneuse ou au lave-vaisselle.



- 4** Dépoussiérer les entrées d'air placées au-dessus des fenêtres.



C. RETOUR D'INFORMATIONS LED

Regarder la led de fonctionnement qui se trouve dans le piquage bleu qui vous communiquera les informations nécessaires en cas de pannes et/ou défauts.

État par ordre de priorité	Description	Indication
1	Carte HS ou OFF	Éteint
2	Défaut capteur	☀️ 0,5s — ☀️ 0,5s — ☀️ 0,5s — ☀️ 0,5s — ☀️ 0,5s — ☀️ 0,5s — éteint 4s
3	Saturation capteur	☀️ 0,5s — ☀️ 0,5s — ☀️ 0,5s — ☀️ 0,5s — éteint 4s
4	PV	☀️ Fixe
5	GV1 [détection auto OFF]	☀️ 2s — éteint 4s
6	GV1 [détection auto ON]	☀️ 2s — 1s — ☀️ 2s — éteint 4s
7	GV2 [détection auto OFF]	☀️ 2s — 1s — ☀️ 2s — 1s — ☀️ 2s — éteint 4s
8	GV2 [détection auto ON]	☀️ 2s — 1s — ☀️ 2s — 1s — ☀️ 2s — 1s — ☀️ 2s — éteint 4s

Légende

☀️ Clignotement

☀️ Fixe

— Éteint

Chauffage Chauffe-eau Ventilation

Chauffage

Chauffe-eau

Ventilation

CONDITIONS DE GARANTIE

- La durée de garantie est à compter de la date d'installation et ne saurait excéder 36 mois à partir de la date de fabrication en l'absence de justificatif.
- Sauter assure l'échange ou la fourniture des pièces reconnues défectueuses à l'exclusion de tous dommages et intérêts.
- Les dispositions des présentes conditions de garantie ne sont pas exclusives du bénéfice, au profit de l'acheteur, de la garantie légale pour défauts et vices cachés qui s'appliquent en tout état de cause dans les conditions des articles 1641 et suivants du code civil.
- Présenter le présent certificat uniquement en cas de réclamation auprès du distributeur ou de votre installateur, en y joignant votre facture d'achat.

TRAITEMENT DES APPAREILS ÉLECTRIQUES OU ÉLECTRONIQUES EN FIN DE VIE

(applicable dans les pays de l'union européenne et les autres pays disposant de systèmes de collecte sélective).



Ce logo indique que ce produit ne doit pas être traité avec les déchets ménagers. Il doit être remis à un point de collecte approprié pour le recyclage des équipements électriques et électroniques.



GARANTIE PLUS



le choix 100% tranquillité à partir de 10€

Avec Garantie +, vous bénéficiez :

- d'une extension de garantie de 3 ans
- de services premium incluant :
 - en cas de besoin : un dépannage à domicile, pièces et main-d'œuvre incluses
 - des conseils personnalisés,
 - des rappels d'entretien.

ENREGISTREZ VOS PRODUITS sur www.confort-sauter.com



09 77 42 42 42 Service gratuit + prix appel

Avant d'appeler SAUTER Service, munissez-vous des informations situées sur le côté de l'appareil.

*du lundi au vendredi de 8h00 à 12h30 et de 13h30 à 18h00

Pour toute information complémentaire, rendez-vous sur www.confort-sauter.com



U0611522A