

ALUTU

RADIATEUR SÈCHE-SERVIETTES 3CS® ÉLECTRIQUE
EXISTE AVEC MÂT À GAUCHE OU À DROITE



Sauter



Chauffage

Chauffe-eau

Ventilation



Sommaire

Mise en garde	2
----------------------------	----------

Installation et Entretien	4
--	----------

Préparer l'installation de l'appareil	4
Installer l'appareil	5
Raccorder l'appareil	6
Entretien	7

Découverte	8
-------------------------	----------

Fonctionnement du boîtier	8
L'interrupteur	8
1ère mise en marche	9

Utilisation	10
--------------------------	-----------

Choisir le mode de fonctionnement	10
Programmer mon appareil	10
Choisir ma température de confort	11
Étalonnage	12
Avoir chaud tout de suite (BOOST)	12
Sécher / Chauffer mes serviettes	12
Allumer /Éteindre mon appareil	12
Description du mode MANUEL	13
Description du mode PROG	14

Fonctions ALUTU MUSIC	15
------------------------------------	-----------

Ecouter de la musique	15
Alimenter mon smartphone ou ma tablette	15

Fonctions avancées	16
---------------------------------	-----------

Maîtriser ma consommation	16
Consulter mes consommations	16
Modifier la température ECO	16
Gérer mon appareil depuis mon smartphone	17
Utiliser un gestionnaire centralisé	17
Délestage	18
M'absenter plus de 48 heures (Hors-Gel)	18
Bloquer l'accès aux commandes	18
Mode Été	18
Faire d'autres réglages (Menu Expert)	19

Aide	21
-------------------	-----------

J'ai un problème	21
------------------------	----

Déclaration de conformité	24
--	-----------

Caractéristiques	25
-------------------------------	-----------

Mise en garde





Attention :
Surface très
chaude
Caution
hot surface

Attention surface très chaude. Caution hot surface.

ATTENTION : Certaines parties de ce produit peuvent devenir très chaudes et provoquer des brûlures. Il faut prêter une attention particulière en présence d'enfants et de personnes vulnérables.

- Il convient de maintenir à distance de cet appareil les enfants de moins de 3 ans, à moins qu'ils ne soient sous une surveillance continue.
- Les enfants âgés entre 3 ans et 8 ans doivent uniquement mettre l'appareil en marche ou à l'arrêt, à condition que ce dernier ait été placé ou installé dans une position normale prévue et que ces enfants disposent d'une surveillance ou aient reçu des instructions quant à l'utilisation de l'appareil en toute sécurité et en comprennent bien les dangers potentiels. Les enfants âgés entre 3 ans et 8 ans ne doivent ni brancher, ni régler, ni nettoyer l'appareil, et ni réaliser l'entretien de l'utilisateur.
- Cet appareil peut être utilisé par des enfants âgés d'au moins 8 ans et par des personnes ayant des capacités physiques, sensorielles ou mentales réduites ou dénuées d'expérience ou de connaissance, s'ils (si elles) sont correctement surveillé(e)s ou si des instructions relatives à l'utilisation de l'appareil en toute sécurité leur ont été données et si les risques encourus ont été appréhendés. Les enfants ne doivent pas jouer avec l'appareil. Le nettoyage et l'entretien par l'utilisateur ne doivent pas être effectués par des enfants sans surveillance.
- Cet appareil ne doit être branché ou raccordé, selon les règles et normes en application, que par une personne habilitée.
- Si le câble d'alimentation est endommagé, il doit être remplacé par le fabricant, son service après-vente ou des personnes de qualification similaire afin d'éviter un danger.
- A la première mise en chauffe, une légère odeur peut apparaître correspondant à l'évacuation des éventuelles traces liées à la fabrication de l'appareil.
- La notice d'utilisation de cet appareil est disponible en vous connectant sur le site Internet du fabricant indiqué sur le bon de garantie présent dans cette notice.

- L'appareil est rempli d'un fluide caloporteur dangereux pour la santé en cas d'ingestion. En cas de fuite, contactez votre installateur et prenez toute mesure conservatoire pour éviter l'éventuelle ingestion du fluide par les utilisateurs, notamment jeunes enfants et personnes vulnérables.
- Pour éviter tout danger pour les très jeunes enfants, il est recommandé d'installer ce radiateur sèche-serviettes de façon telle que le barreau chauffant le plus bas soit au moins 600 mm au-dessus du sol.
- Veillez à ne pas introduire d'objets ou de papier dans le radiateur sèche-serviettes.
- Toutes interventions sur les parties électriques doivent être effectuées par un professionnel qualifié.
- Pour assurer un bon fonctionnement du ventilateur, il est recommandé de ne pas obstruer ou recouvrir l'entrée d'air et la sortie de câble (notamment par une serviette). Cela risquerait de provoquer la mise en sécurité du ventilateur.
- Veillez à ne pas positionner de peignoir sur le boîtier de commande.
- Avant de procéder à l'entretien du radiateur sèche-serviettes, éteignez-le et laissez-le refroidir. Ne jamais utiliser de produits abrasifs et de solvants.
- La surface de l'appareil pouvant être très chaude, veuillez prêter une attention particulière si vous y posez des vêtements délicats (ex : nylon,...). Assurez-vous que le linge ne décolore pas avant de le poser sur le sèche-serviettes.
- Il est fortement déconseillé d'installer un appareil avec soufflerie au dessus de 1000 m (risque de mauvais fonctionnement).

	<p>Les appareils munis de ce symbole ne doivent pas être mis avec les ordures ménagères, mais doivent être collectés séparément et recyclés.</p> <p>La collecte et le recyclage des produits en fin de vie doivent être effectués selon les dispositions et les décrets locaux.</p>
	<p>L'installation d'un appareil en altitude provoque une élévation de la température de sortie d'air (<i>de l'ordre de 10°C par 1000 m de dénivelé</i>).</p>

Installation et Entretien

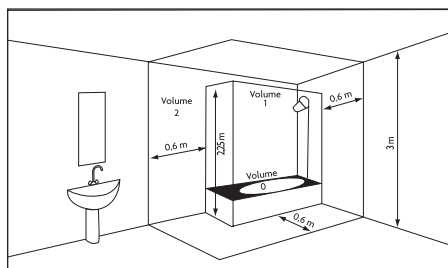
PRÉPARER L'INSTALLATION DE L'APPAREIL

Règles d'installation

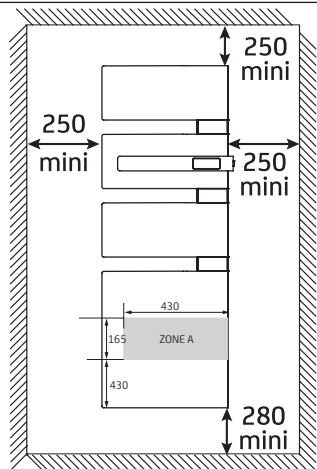
- Cet appareil a été conçu pour être installé dans un local résidentiel. Dans tout autre cas, veuillez consulter votre distributeur.
- L'installation doit être faite dans les règles de l'art et conforme aux normes en vigueur dans le pays d'installation (*NFC 15-100 pour la France*).
- L'appareil doit être alimenté en 230 V Monophasé 50Hz.
- Dans des locaux humides, comme les salles de bains et les cuisines, vous devez installer le boîtier de raccordement au moins à 25 cm du sol.

Tenir l'appareil éloigné d'un courant d'air susceptible de perturber son fonctionnement (ex : sous une Ventilation Mécanique Centralisée, etc...). **La sortie de câble ne doit pas être positionnée dans la Zone A** afin de ne pas perturber l'entrée d'air de la soufflerie, de ne pas gêner la fixation murale, et de faciliter la mise en place du cache fixation.

Ne pas l'installer sous une prise de courant fixe.



Volume 1	Pas d'appareil électrique
Volume 2	Appareil électrique IPX4 (Norme EN 60335-2-43 : 2003/A2 : 2008)



Respecter les distances d'installation

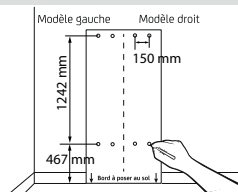
- Respectez les distances minimales avec le mobilier pour l'emplacement de l'appareil.
- Ne pas installer d'étagère au-dessus de l'appareil. Gardez un espace libre de 50 cm devant l'appareil.
- Pour éviter tout danger pour les très jeunes enfants, il est recommandé d'installer cet appareil de façon telle que le barreau chauffant le plus bas soit au moins 600 mm au-dessus du sol.

INSTALLER L'APPAREIL

Pour une installation simplifiée, utilisez le gabarit de pose fourni dans l'emballage et suivez les instructions.

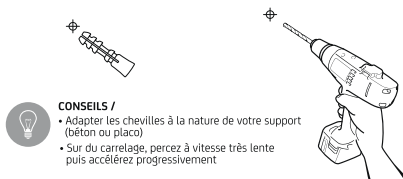
5/ INSTALLATION DES SUPPORTS MURAUX

Repérez les 4 points de perçage et marquez-les sur le mur avec un crayon.



6/ INSTALLATION DES SUPPORTS MURAUX

Enlevez le gabarit de pose. Percez les 4 trous de fixation du radiateur sèche-serviettes et insérez les chevilles.

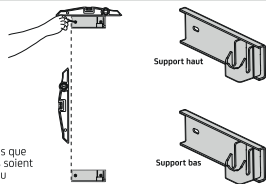


CONSEILS /

- Adapter les chevilles à la nature de votre support (béton ou placo)
- Sur du carrelage, percez à vitesse très lente puis accélérez progressivement

7/ INSTALLATION DES SUPPORTS MURAUX

Fixez le support mural haut et le support mural bas. Assurez-vous qu'ils soient parfaitement alignés à l'aide d'un niveau.

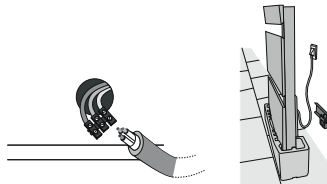


CONSEILS /

- Assurez-vous que les supports soient bien à niveau

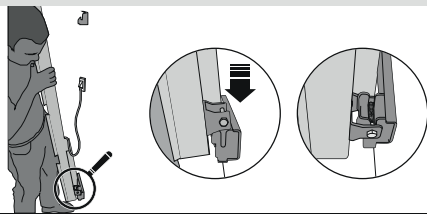
9/ RACCORDEMENT ÉLECTRIQUE

Placez le radiateur sèche-serviettes à proximité de l'emplacement final désiré.



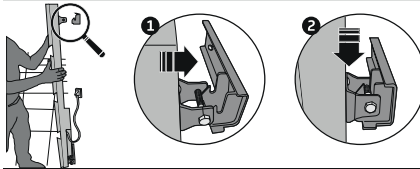
13/ INSTALLATION DU RADIATEUR SÈCHE-SERVIENTTES SUR SON SUPPORT MURAL

Positionnez la patte d'accrochage basse dans le support mural bas.



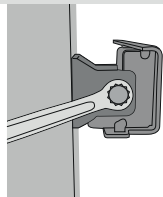
14/ INSTALLATION DU RADIATEUR SÈCHE-SERVIENTTES SUR SON SUPPORT MURAL

- 1 Rapprochez la patte d'accrochage haute du support mural haut jusqu'au contact.
- 2 Soulevez légèrement et poussez le haut du sèche-serviettes : la patte va glisser sur le support mural jusqu'à insertion.



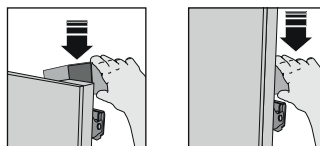
15/ INSTALLATION DU RADIATEUR SÈCHE-SERVIENTTES SUR SON SUPPORT MURAL

Serrez la vis à l'aide d'une clé de 13 pour verrouiller le radiateur sèche-serviettes.



16/ INSTALLATION DU RADIATEUR SÈCHE-SERVIENTTES SUR SON SUPPORT MURAL

Clippez les caches fixation haut et bas en les écartant légèrement pour qu'ils recouvrent complètement le support mural.



Fixation cache haut

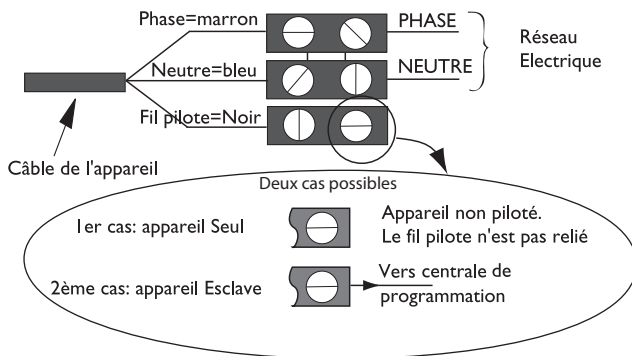
Fixation cache bas

Règles de raccordement

- L'appareil doit être alimenté en 230 V Monophasé 50Hz.
- L'alimentation de l'appareil doit être directement raccordée au réseau après le disjoncteur et sans interrupteur intermédiaire.
- Le raccordement au secteur se fera à l'aide du câble de l'appareil par l'intermédiaire d'un boîtier de raccordement.
- Le raccordement à la terre est interdit. Ne pas brancher le fil pilote (fil noir) à la terre.**
- L'alimentation doit être directement raccordée au réseau après le dispositif de coupure omnipolaire conforme aux règles d'installation.
- Si le câble d'alimentation est endommagé, il doit être remplacé par le fabricant, son service après-vente ou une personne de qualification similaire afin d'éviter un danger.
- Si vous utilisez le fil pilote et s'il est protégé par un différentiel 30mA (ex : salle de bains), il est nécessaire de protéger l'alimentation du fil pilote sur ce différentiel.
- Si vous voulez utiliser un délesteur, choisissez un délesteur à sortie fil pilote et non un délesteur à sortie de puissance, afin de ne pas détériorer le thermostat.

Schéma de raccordement de l'appareil

Coupez le courant et branchez les fils d'après le schéma suivant :



- Vous pouvez raccorder le fil pilote si votre maison est équipée d'une centrale de programmation, d'un programmeur ou d'un gestionnaire.



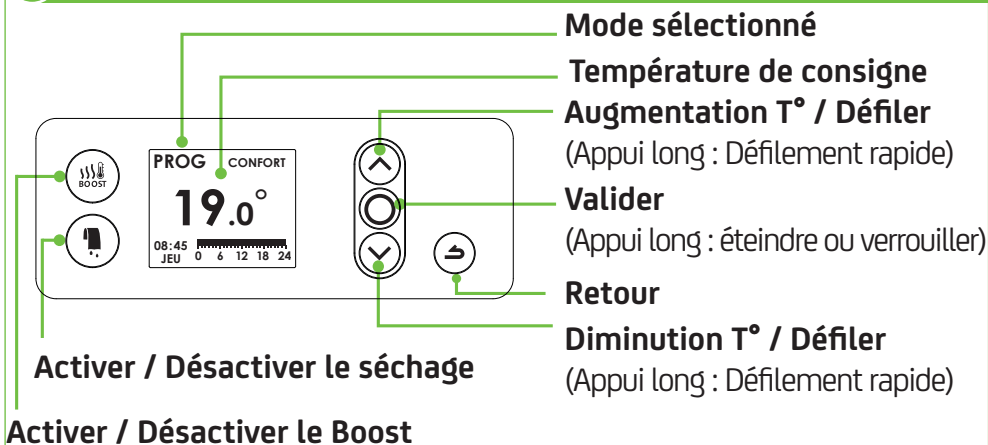
ENTRETIEN

Avant toute action d'entretien, coupez l'alimentation électrique du radiateur au tableau électrique.


Pour conserver les performances du radiateur, il est nécessaire, environ 1 fois par mois, d'effectuer le dépoussiérage du filtre de la soufflerie. Ne jamais utiliser de produits abrasifs et de solvants.

Découverte

FONCTIONNEMENT DU BOÎTIER




L'INTERRUPTEUR

Un interrupteur Marche/Arrêt est situé en-dessous de l'appareil (côté droit ou gauche en fonction de votre modèle, en position  à la livraison de l'appareil).

Utilisez celui-ci uniquement pour un arrêt prolongé (hors période de chauffe).

Positionnez le sur  pour mettre l'appareil sous tension.

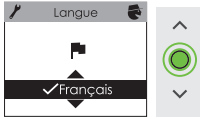
Pour éteindre temporairement l'appareil, utilisez .

 **Bon à savoir** : Lorsque l'appareil est mis hors tension, un nouveau réglage du jour et de l'heure peut être nécessaire.

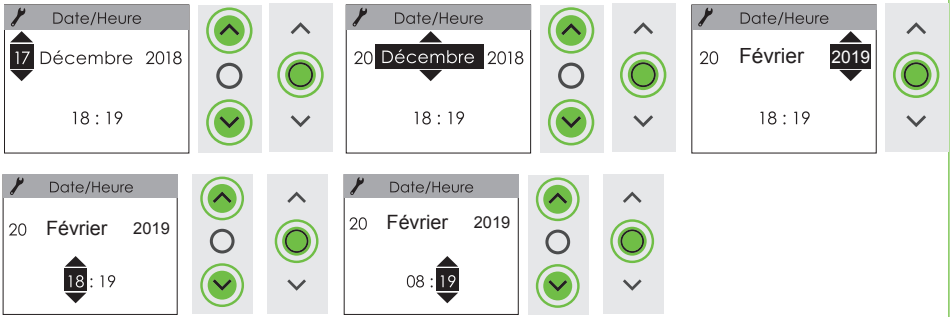
1ÈRE MISE EN MARCHÉ

Appuyez sur n'importe quelle touche pour activer l'écran.

- **Choisissez la langue.**

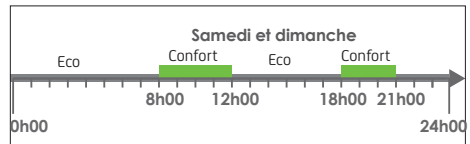
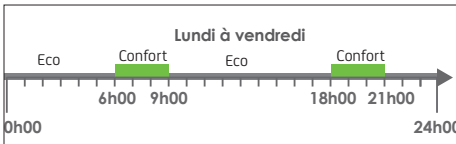


- **Réglez le jour, le mois, l'année, l'heure et les minutes**

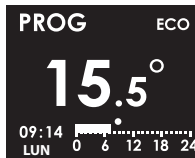


- **Les réglages par défaut sont :**

- Mode PROG (l'appareil suit les programmes enregistrés)
- Température de Confort (quand vous êtes présent) : 19° C
- Température ECO (quand vous êtes absent) : 15,5° C
- Deux programmes (modifiables)



En fonction du jour et de l'heure, les écrans suivants s'affichent (exemple le lundi) :



L'appareil fonctionne sur une plage ECO.

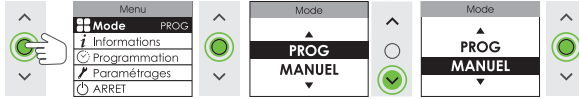


L'appareil fonctionne sur une plage Confort.

Utilisation

CHOISIR LE MODE DE FONCTIONNEMENT

L'appareil propose deux modes de fonctionnement :



- Le MODE PROG : L'appareil suit les programmes enregistrés pour chaque jour de la semaine (*les programmes sont définis dans le boîtier de commande de l'appareil, ou dans l'application Cozytouch®*).
- Le MODE MANUEL : L'appareil suit la température de Confort réglée.

En mode MANUEL, l'appareil peut suivre la programmation d'un gestionnaire centralisé.

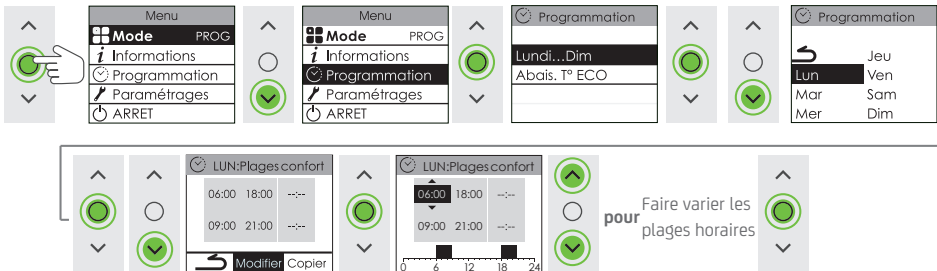
PROGRAMMER MON APPAREIL


Je sélectionne le MODE PROG



Vous pouvez programmer jusqu'à 3 plages de température Confort pour chaque jour de la semaine. En dehors des plages Confort, l'appareil applique un abaissement de température dont le réglage s'effectue dans «Abais. T ECO» (la valeur d'abaissement est réglée à -3.5°C par défaut).

Je modifie ma programmation



 **Bon à savoir :** Pour supprimer une plage, saisissez une heure de début et une heure de fin identiques.

Je copie ma programmation sur un ou plusieurs jours

Sélectionner les jours souhaités puis se rendre sur **VALIDER**

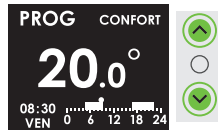
Bon à savoir : après une coupure de courant, la programmation est conservée. Un nouveau réglage du jour et de l'heure peut être nécessaire.

CHOISIR MA TEMPÉRATURE DE CONFORT

J'augmente ou je diminue la température. de 12°C à 28°C

J'ai sélectionné le MODE PROG :

- mon appareil affiche PROG :



- mon appareil affiche PROG ECO

La température peut être augmentée temporairement (dérogation).

La dérogation prendra fin à la prochaine plage de Confort.



J'ai sélectionné le MODE MANUEL :





Bon à savoir : Il faut 6 H minimum pour que la température se stabilise dans la pièce.

ÉTALONNAGE

Vous pouvez ajuster la température de consigne à la température relevée dans la pièce si vous constatez une différence après plusieurs heures de chauffe. Celle-ci peut être due aux conditions particulières de chaque installation et de chaque pièce : emplacement, puissance/volume, isolation...
 La valeur d'étalonnage est comprise entre -3°C en-dessous et +3°C au-dessus de la température réglée.
 Ex. : si la T° de la pièce = 18°C et la T° réglée = 20°C, je sélectionne -2°C.



AVOIR CHAUD TOUT DE SUITE (BOOST)

Permet de lancer le chauffage du cadre et la soufflerie (selon modèle) pour obtenir une température ambiante agréable plus rapidement.

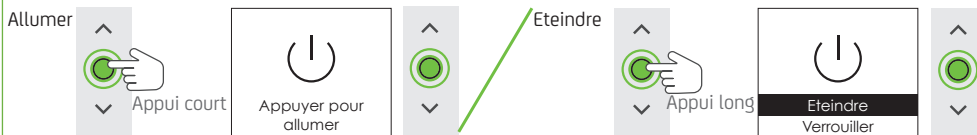
Appuyez sur la touche  pour lancer le chauffage du cadre et la soufflerie (selon modèle). Vous pouvez régler le temps de fonctionnement du Boost de 5 minutes à 1 heure avec . Appuyez de nouveau pour arrêter le Boost.

SÉCHER / CHAUFFER MES SERVIETTES

Permet de lancer le chauffage du cadre pour sécher les serviettes.

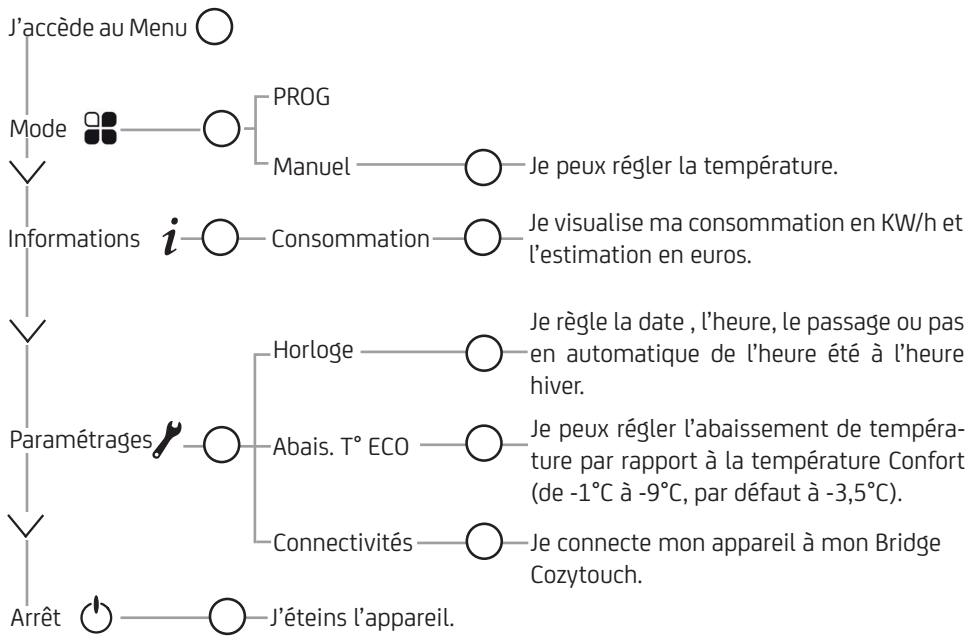
Appuyez sur la touche  pour lancer le chauffage du cadre. Vous pouvez régler le temps de fonctionnement du Séchage de 30 minutes à 2 heures avec . Appuyez de nouveau pour arrêter le Séchage.

ALLUMER / ÉTEINDRE MON APPAREIL

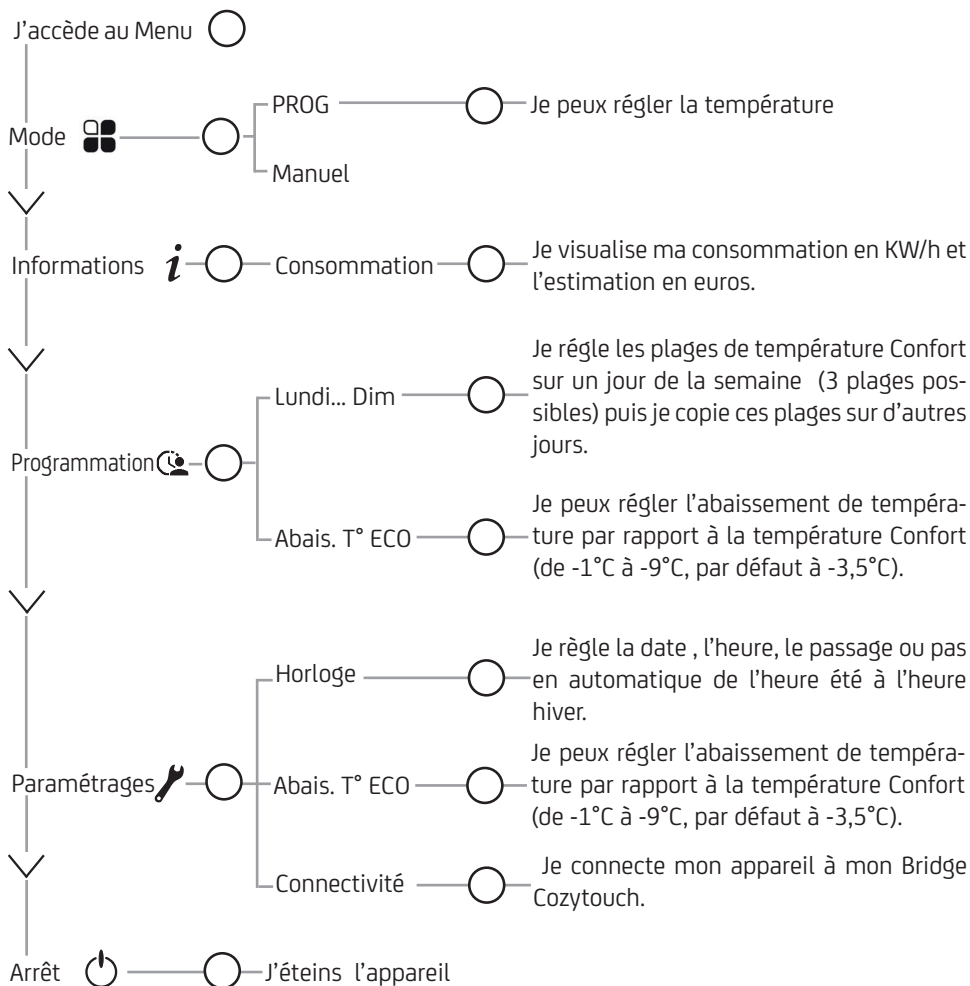


 **Bon à savoir** : vérifiez que l'interrupteur situé sous l'appareil est positionné sur .

DESCRIPTION DU MODE MANUEL



DESCRIPTION DU MODE PROG



Fonctions ALUTU MUSIC

MISE EN GARDE

INSTALLATION

DÉCOUVERTE

UTILISATION

FONCTIONS ALUTU MUSIC

FONCTIONS AVANCÉES

AIDE

ÉCOUTER DE LA MUSIQUE

Vous pouvez écouter de la musique sur votre sèche-serviettes en connectant votre smartphone ou votre tablette en Bluetooth.


L'interrupteur du sèche-serviettes doit être sur .

Accédez au menu Bluetooth  de votre smartphone pour lancer la recherche de périphérique. L'enceinte apparaît dans la liste des périphériques sous le nom «BT Speaker».

Débutez la lecture, et ajustez le volume sur votre smartphone.

Si un nouvel utilisateur veut se connecter alors que vous l'êtes déjà, vous pouvez soit :

- couper votre connexion BT ;
- appuyer 1 seconde sur le bouton situé à l'arrière du sèche-serviettes (*désappairage de toute connexion*).

 **Bon à savoir** : le sèche-serviettes peut reconnaître jusqu'à 24 appareils Bluetooth (*smartphone ou tablette*) pouvant se connecter au BT Speaker. Si une 25^{ème} personne veut se connecter, un son retentit. Appuyez 10 secondes sur le bouton situé à l'arrière du sèche-serviettes. Les 24 personnes devront se reconnecter.

ALIMENTER MON SMARTPHONE OU MA TABLETTE

(Alimentation 5V DC, 2A Max)

Votre appareil dispose, sur le côté droit, d'un port USB permettant d'alimenter électriquement votre téléphone portable, votre tablette ou tout autre appareil électrique.

Pour l'utiliser :

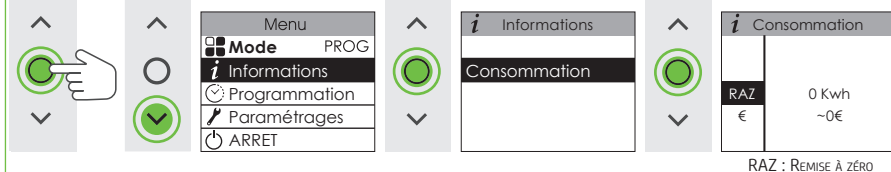
- L'interrupteur doit être sur .
- L'appareil peut être en Marche ou en arrêt au niveau du boîtier de commande.

Utilisez le câble d'alimentation de votre téléphone ou tablette que vous souhaitez brancher.

Attention : Pour garantir le bon fonctionnement de vos appareils électriques, ne les posez pas sur le boîtier de commande ou devant la façade de l'appareil.

Consulter mes consommations

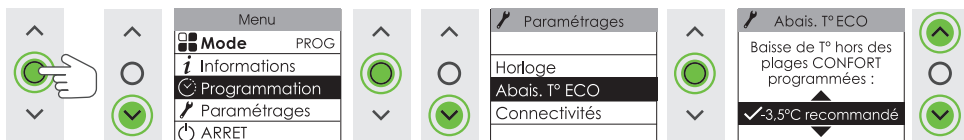
Sur mon appareil, je peux visualiser la consommation en KW/h ainsi que l'estimation en euros.



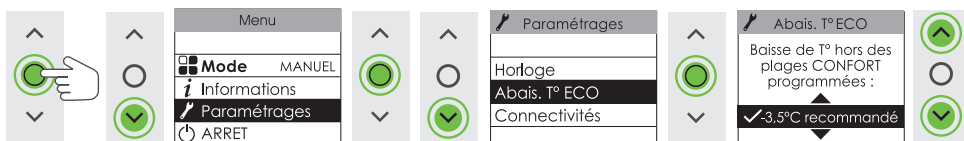
Modifier la température ECO

L'écart de température entre Confort et Eco est défini par défaut à -3.5°C (valeur recommandée pour une meilleure maîtrise de ma consommation). Je peux modifier cet écart de -1°C à -9°C. La température Eco maximum est de 19°C.

En MODE PROG



En MODE MANUEL



 **Bon à savoir** : la température Eco est limitée à 19°C.

GÉRER MON APPAREIL DEPUIS MON SMARTPHONE

Cet appareil est compatible avec notre Offre Cozytouch® SAUTER.

Accessoires nécessaires :

- Application Cozytouch ® SAUTER compatible iOS et Android. Téléchargement gratuit sur App Store ou Google Store ;
- Bridge Cozytouch SAUTER, vendu par les distributeurs de notre marque ou sur notre site internet : <https://boutique.confort-sauter.com> ;
- Box d'accès à internet.

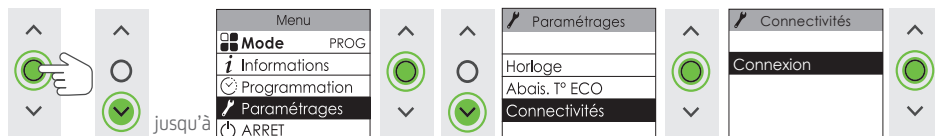


Cette installation vous permet de piloter, programmer, contrôler votre (vos) appareil(s) à distance, via un smartphone ou une tablette.

Vous pouvez par exemple modifier la température de consigne, gérer vos absences en indiquant votre date de retour, visualiser la consommation de vos appareils, changer de mode (*MODE MANUEL* ou *MODE PROG*), réaliser votre programmation.

Connectez les appareils

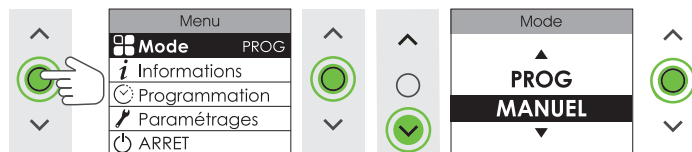
Effectuez ensuite toutes les opérations de connexion ou de pilotage à partir de l'application (suivez les instructions affichées sur votre smartphone ou votre tablette).



UTILISER UN GESTIONNAIRE CENTRALISÉ

L'appareil suit les ordres du gestionnaire centralisé de votre installation par liaison Fil Pilote. Assurez-vous que le mode MANUEL est sélectionné.

Je sélectionne le MODE MANUEL



Effectuez les opérations de pilotage à partir de votre gestionnaire centralisé (suivez les instructions de la notice de votre gestionnaire).

 **Bon à savoir** : le fil pilote doit être raccordé.

DÉLESTAGE

Nos appareils sont compatibles avec différents systèmes de délestage. Vous ne devez toutefois pas utiliser de délestage par coupure d'alimentation secteur car ce système est incompatible avec nos appareils. Des coupures franches d'alimentation électrique intempestives et répétées peuvent provoquer une usure prématurée et une détérioration des cartes électroniques qui ne seraient pas couvertes par la garantie du fabricant.

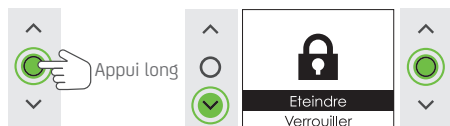
Lors des périodes de délestage, l'écran indique «Délestage/Arrêt prioritaire». L'appareil revient ensuite à son mode de fonctionnement initial.

M'ABSENTER PLUS DE 48 HEURES (HORS-GEL)

Quel que soit le mode choisi, quand vous êtes absent plus de 48 H, nous conseillons de sélectionner la température Hors Gel (7 °C). A votre retour, réglez à nouveau la température de consigne pour revenir à un fonctionnement normal.

 jusqu'à **7.0°**

BLOQUER L'ACCÈS AUX COMMANDES



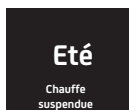
 **Bon à savoir** : pour déverrouiller, répétez l'opération jusqu'à



MODE ÉTÉ

Lorsque la saison vous permet de ne plus avoir besoin de chauffer votre salle-de-bains, baissez la température jusqu'à l'affichage d'Été. La chauffe est suspendue. Le Boost et le séchage/chauffage des serviettes restent actifs.

Réglez à nouveau la température de consigne souhaitée lorsque vous voulez remettre en chauffe votre sèche-serviettes.



FAIRE D'AUTRES RÉGLAGES (MENU EXPERT)

Pour accéder aux fonctions avancées, j'appuie en même temps sur ces deux touches pendant plus de 3 secondes.



Menu ○

Informations ○

Permet d'obtenir des informations sur l'appareil qui pourront vous être demandées en cas de contact avec le SAV

Paramétrages ○

Général ○

Son

J'active ou je désactive le son des touches.

Langue

Je choisis la langue.

Réinitialiser

Je règle la langue, l'heure, et la date. Je reviens à la température de Confort à 19°C, l'Eco à 15,5°C, et la programmation initiale.

Config. fonction ○

Étalonnage T°

J'ajuste la température de consigne à la température relevée dans la pièce, si je constate une différence après plusieurs heures de chauffe. La valeur d'étalonnage est comprise entre -3°C en-dessous et +3°C au-dessus de la température réglée.
Ex. : si la T° de la pièce = 18°C et la T° réglée = 20°C, je sélectionne -2°C.

Effacement

Permet de baisser la température de consigne de -1° C à -2° C lors des périodes de pointes tarifaires. Ces périodes sont signalées par l'envoi d'un message radio privé en fonction du système installé. Cette fonction est disponible à partir du système EDF LINKI® et nécessite l'installation de l'offre Cozytouch.

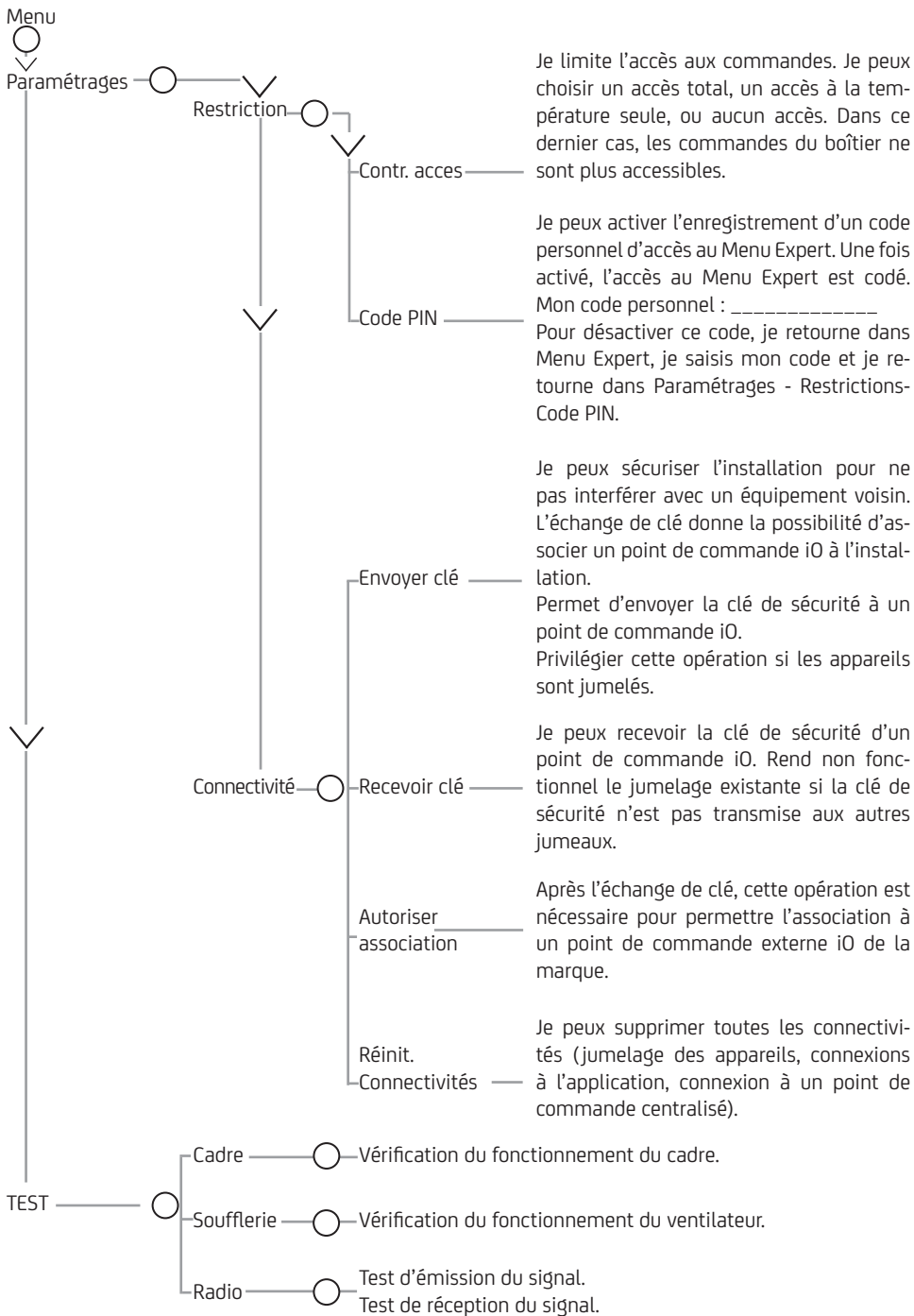
Restrictions ○



Temp. max





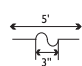
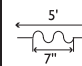




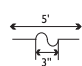
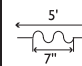




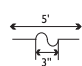
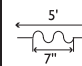
J'enregistre une température de consigne maximum qui ne pourra pas être dépassée (comprise entre 22°C et 28°C).

Temporisation max.

J'enregistre une durée maximale pour le fonctionnement du Boost et du Séchage.



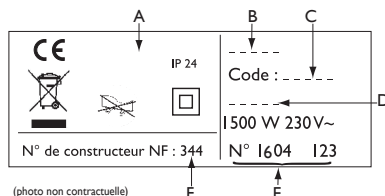
Problème rencontré	Vérifications à faire
L'écran du boîtier de commande ne s'allume pas.	Vérifiez que l'interrupteur situé sous l'appareil est en position  . Vérifiez que l'appareil est alimenté électriquement. Faites un appui court sur  .
La température d'ambiance est différente de celle affichée sur l'appareil.	Il est nécessaire d'attendre 6 heures au minimum pour que la température se stabilise. Il est possible, en fonction de votre installation, que vous releviez une température différente de celle affichée sur l'appareil (un écart de 0,5° C est normal.) Dans ce cas, reportez-vous à «Faire d'autres réglages», Paramétrages - Config fonction - Etalonnage T°.
L'appareil ne chauffe pas.	Si vous êtes en programmation, vérifiez que vous êtes sur une plage horaire Confort. Assurez-vous que les disjoncteurs de l'installation sont enclenchés ou bien que le délesteur (<i>si vous en avez un</i>) n'a pas coupé le fonctionnement de l'appareil. Vérifiez la température de la pièce : si elle est trop élevée par rapport à la température de consigne, l'appareil ne chauffe pas.
L'appareil chauffe tout le temps	Relevez la température en bas à droite de l'appareil (<i>c'est ici qu'est localisée la sonde</i>). Si cette température est inférieure à la température de consigne, alors il est normal que l'appareil chauffe. En cas de différence notable entre la température en bas à droite de l'appareil et la température ambiante de la pièce nous vous conseillons de corriger l'environnement de l'appareil en conséquence. Dans le cas contraire nous vous invitons à vérifier la puissance de l'appareil par rapport aux dimensions de la pièce et à son bâti. Assurez-vous également que le produit chauffe un volume fermé (pas de flux d'air venant de pièces non chauffées). En cas de problème (<i>thermostat bloqué...</i>), coupez l'alimentation de l'appareil (<i>fusible, disjoncteur</i>) pendant environ 10 minutes, puis rallumez-le. Si le phénomène se reproduit fréquemment, faites contrôler l'alimentation.
L'appareil ne chauffe pas assez.	Augmentez la température (reportez-vous au chapitre «Choisir ma température de confort »). Si le réglage est au maximum, faites les vérifications suivantes : - Vérifiez si un autre mode de chauffage existe dans la pièce. - Assurez-vous que votre appareil ne chauffe que la pièce (porte fermée). - Faites vérifier la tension d'alimentation de l'appareil. - Vérifiez si la puissance de votre appareil est adaptée à la taille de votre pièce.

Problème rencontré	Vérifications à faire																					
L'appareil est très chaud en surface.	Il est normal que l'appareil soit chaud lorsqu'il fonctionne, la température maximale de surface étant limitée conformément à la norme NF Electricité. Si toutefois vous jugez que votre appareil est toujours trop chaud, vérifiez que la puissance est adaptée à la surface de votre pièce (nous vous préconisons 100 W/m ² pour une hauteur sous plafond de 2,50 m ou 40W/m ³) et que l'appareil n'est pas placé dans un courant d'air qui perturberait sa régulation.																					
Des traces de salissures apparaissent sur le mur autour de l'appareil.	En ambiance polluée, des salissures peuvent apparaître sur les sorties d'air de l'appareil ou au mur. Ce phénomène est lié à la mauvaise qualité de l'air ambiant (fumée de cigarettes, bougies, encens, cheminée,...). Il est conseillé dans ce cas de vérifier la bonne aération de la pièce (ventilation, entrée d'air, etc...).																					
Le Menu Expert n'est pas accessible.	Vous avez enregistré un code PIN. Vous devez saisir votre code pour accéder au menu Expert (voir chapitre «Je peux aussi faire d'autres réglages»).																					
L'appareil ne suit pas les ordres de programmation interne ou de l'application Cozytouch SAUTER.	Vérifiez que la date et l'heure sont réglées. Vérifiez que l'appareil est en Mode PROG. Vérifiez la connexion à partir de l'application Cozytouch (<i>l'écran de l'appareil clignote</i>).																					
L'appareil ne répond pas aux ordres du fil pilote.	<p>Vérifiez la transmission correcte des ordres de programmation.</p> <table border="1" data-bbox="353 959 1065 1304"> <thead> <tr> <th></th> <th>Confort</th> <th>Eco</th> <th>Hors Gel</th> <th>Arrêt du chauffage Délestage</th> <th>Confort -1°C</th> <th>Confort -2°C</th> </tr> </thead> <tbody> <tr> <td>Signal à transmettre</td> <td></td> <td></td> <td></td> <td></td> <td></td> <td></td> </tr> <tr> <td>Mesure entre le Fil Pilote et le neutre</td> <td>0 Volt</td> <td>230 Volt</td> <td>-115 Volt négative</td> <td>+115 Volt positive</td> <td>230 Volt pendant 3 s</td> <td>230 Volt pendant 7 s</td> </tr> </tbody> </table> <p>Dans le cadre de la programmation par fil pilote ou courant porteur, les ordres hors gel ou délestage sont prioritaires. Le délai de basculement du mode Confort vers le mode Eco est de l'ordre de 12 secondes. Le délai de basculement du mode Confort -1/-2 vers Confort est de l'ordre de 5 minutes.</p>		Confort	Eco	Hors Gel	Arrêt du chauffage Délestage	Confort -1°C	Confort -2°C	Signal à transmettre							Mesure entre le Fil Pilote et le neutre	0 Volt	230 Volt	-115 Volt négative	+115 Volt positive	230 Volt pendant 3 s	230 Volt pendant 7 s
	Confort	Eco	Hors Gel	Arrêt du chauffage Délestage	Confort -1°C	Confort -2°C																
Signal à transmettre																						
Mesure entre le Fil Pilote et le neutre	0 Volt	230 Volt	-115 Volt négative	+115 Volt positive	230 Volt pendant 3 s	230 Volt pendant 7 s																

Problème rencontré	Vérifications à faire
L'appareil ne suit pas les ordres de programmation externes.	Assurez-vous de la bonne utilisation de la centrale de programmation (voir notice d'utilisation de la centrale) et que le fil pilote est raccordé. Vérifiez que l'appareil est en Mode MANUEL.
L'appareil ne se connecte pas à l'application.	La portée maximum entre le bridge Cozytouch et l'appareil est de 100 à 300 m champ libre / 20 m si 2 dalles ou parois de béton. Le nombre maximum d'appareils par pièce pouvant être connectés est de 5 et 20 appareils sur l'ensemble de l'installation. Supprimer l'appareil de l'application et faire une réinitialisation des connexions dans le Menu Expert (<i>voir chapitre «Faire d'autres réglages»</i>). Renouvelez ensuite l'opération.
Les derniers éléments hauts et bas sont plus tièdes que le reste du radiateur sèche-serviettes.	- Pour le haut, les éléments supérieurs ne sont pas complètement remplis pour permettre la dilatation du fluide thermodynamique. Ils se réchauffent seulement par conduction. - Pour le bas, les éléments canalisent le retour du fluide qui a transmis sa chaleur.

Si vous n'avez pas réussi à résoudre votre problème, contactez votre distributeur. Munissez-vous des références de l'appareil. Elles sont situées sur le côté de l'appareil. Mesurez la température de la pièce.

- A** Normes, labels de qualité
- B** Marque commerciale
- C** Code commercial
- D** Références de fabrication
- E** N° de série
- F** N° de constructeur



Le Code commercial (C) et le Numéro de série (E) identifient auprès du constructeur l'appareil que vous venez d'acquérir.

Déclaration de conformité

DIRECTIVE RED 2014/53/UE(*)

Par la présente Atlantic Industrie déclare que l'équipement référencé ci-dessous est conforme aux exigences essentielles de la directive RED 2014/53/UE.

La déclaration de conformité UE complète de cet équipement est disponible sur demande, auprès de notre service après-vente (voir adresse et n° de tél en fin de notice).

Désignation :	Sèche-serviettes avec carte radio IC3
Modèles :	SFGH-PRE-SAU

Caractéristiques :

Bandes de fréquence radio utilisées par l' Emetteur-Récepteur :

868MHz à 868.6 MHz

868.7 MHz à 869.2 MHz

869.7 MHz à 870 MHz

Puissance de radiofréquence maximale : <25 dBm

Équipement Hertzien de Classe 2 : peut être mis sur le marché et mis en service sans restriction.

Portée radio : de 100 à 300 mètres en champ libre, variable selon les équipements associés (portée pouvant être altérée en fonction des conditions d'installation et de l'environnement électromagnétique)

La conformité aux normes radio et Compatibilité électromagnétique a été vérifiée par l'organisme notifié 0081 : LCIE France, Fontenay aux Roses.

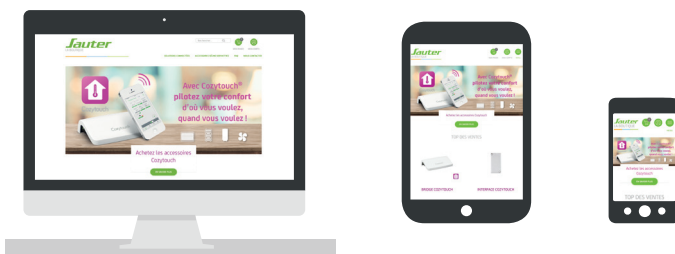
Caractéristiques

Références du modèle		SFHG-PRE-SAU	
Caractéristique	Symbole	Valeur	Unité
Puissance thermique			
Puissance thermique nominale	P nom	0,75 à 1,75 750 à 1750	kW W
Puissance thermique minimale	P min	0,75 750	kW W
Puissance thermique maximale continue	P max,c	1,75 1750	kW W
Consommation d'électricité auxiliaire			
A la puissance thermique nominale	el max	0,000	kW
A la puissance thermique minimale	el min	0,000	kW
En mode veille	el sb	0,000784 0,784	kW W
Type de contrôle de la puissance thermique / de la température de la pièce			
Caractéristique	Unité	Information complémentaire	
Contrôle électronique de la température de la pièce et programmateur hebdomadaire.	oui		
Autres options de contrôle			
Contrôle de la température de la pièce, avec détecteur de présence.	non		
Contrôle de la température de la pièce, avec détecteur de fenêtre ouverte.	non		
Option de contrôle à distance.	oui		
Contrôle adaptif de l'activation.	oui		
Limitation de la durée d'activation.	non		
Capteur à globe noir.	non		
Coordonnées de contact	Idem plaque signalétique		

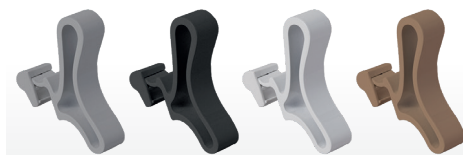
Afin de répondre au mieux à vos attentes en matière de praticité, SAUTER vous propose un large choix **d'accessoires malins et ludiques** disponible sur sa **E-boutique** : bridge & interface Cozytouch®, patères, miroir, porte sèche-cheveux, et bien d'autres encore...

VENEZ LES DÉCOUVRIR SUR
<https://boutique.confort-sauter.com/>

Sauter
LA BOUTIQUE



NOS BEST-SELLERS



PATÈRE PAPILLON POUR SÈCHE-SERVIETTES
(4 COLORIS)



BRIDGE COZYTOUCH

Chauffage

Chauffe-eau

Ventilation

CONDITIONS DE GARANTIE

- La durée de garantie est de deux ans à compter de la date d'installation ou d'achat et ne saurait excéder 30 mois à partir de la date de fabrication en l'absence de justificatif.
- SAUTER assure l'échange ou la fourniture des pièces reconnues défectueuses à l'exclusion de tous dommages et intérêts.
- Les frais de mains d'oeuvre, de déplacement et de transport sont à la charge de l'utilisateur.
- Les détériorations provenant d'une installation non conforme, d'un réseau d'alimentation ne respectant pas la norme NF EN 50160, d'un usage anormal ou du non respect des prescriptions de ladite notice ne sont pas couvertes par la garantie.
- Les dispositions des présentes conditions de garantie ne sont pas exclusives du bénéfice, au profit de l'acheteur, de la garantie légale pour défauts et vices cachés qui s'appliquent en tout état de cause dans les conditions des articles 1641 et suivants du code civil.
- Présenter le présent certificat uniquement en cas de réclamation auprès du distributeur ou de votre installateur, en y joignant votre facture d'achat.



le choix 100% tranquillité à partir de 45€

Avec Garantie +, vous bénéficiez :

- d'une extension de garantie de 3 ans
- de services premium incluant :
 - en cas de besoin : un dépannage à domicile, pièces et main-d'oeuvre incluses
 - des conseils personnalisés,
 - des rappels d'entretien

ENREGISTREZ VOS PRODUITS sur www.confort-sauter.com



09 77 42 42 42 Service gratuit
+ prix appel

Avant d'appeler SAUTER Service, munissez-vous des informations suivantes indiquées sur la plaque signalétique située sur le côté de l'appareil.

*du lundi au vendredi de 8h00 à 12h30 et de 13h30 à 18h00

Pour toute information complémentaire, rendez-vous sur www.confort-sauter.com

Type de l'appareil : _____

N° de série : _____

Date d'achat : _____

Cachet du revendeur