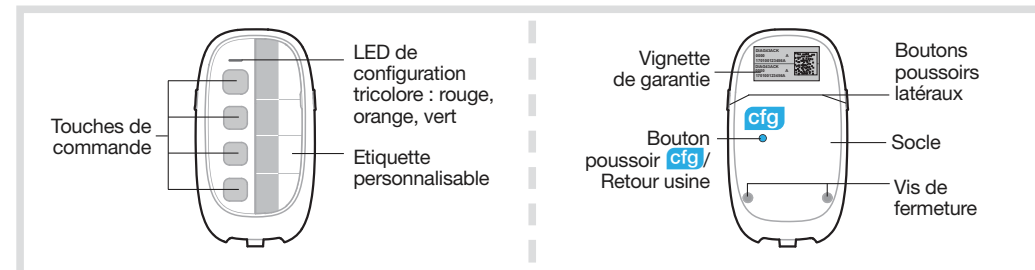




Une télécommande peut être liée à un maximum de 19 récepteurs et une centrale DIAG91AGFK.



Par défaut la télécommande aura toujours le même type de fonction (alarme ou confort). Si la fonction alarme a été configurée à la suite de la fonction confort, c'est la fonction alarme alors que l'on appellera **système permanent**, la fonction confort sera alors nommée **système temporaire**.

Un **appui bref (inférieur à 2 s)** sur un des 2 boutons poussoirs latéraux permet d'accéder au système temporaire.

- Led de configuration allumée en orange le temps de l'appui : changement de système vers la fonction alarme.
- Led de configuration allumée en vert le temps de l'appui : changement de système vers la fonction confort.

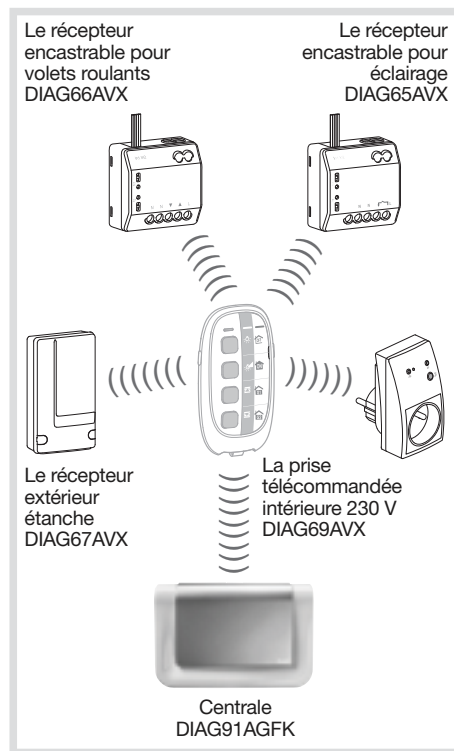
Il est possible d'échanger les 2 systèmes grâce à un **appui supérieur à 2 s** sur un des 2 boutons poussoirs latéraux.

- Led de configuration allumée en orange pendant 2 s : le système permanent est en fonction alarme.
- Led de configuration allumée en vert pendant 2 s : le système permanent est en fonction confort.

## 1. Présentation

La télécommande DIAG43ACK permet de commander à la fois, le système d'alarme (fonction alarme) et par l'intermédiaire de 4 types de récepteurs différents des éclairages, des stores, des volets roulants, etc. (fonction confort). Elle peut ainsi piloter jusqu'à 8 fonctions :

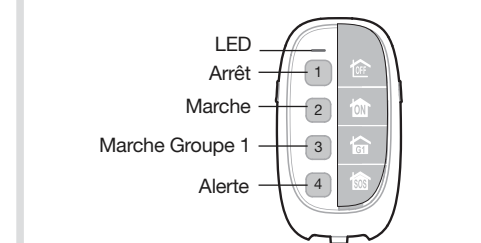
- 4 fonctions d'alarme, **et/ou**
- 4 fonctions confort.



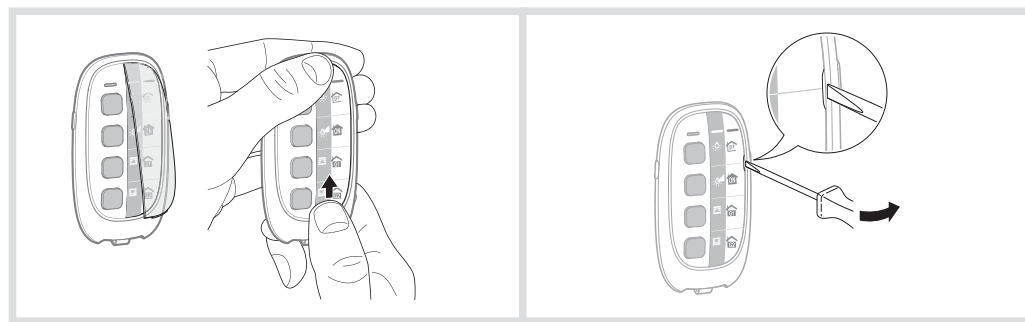
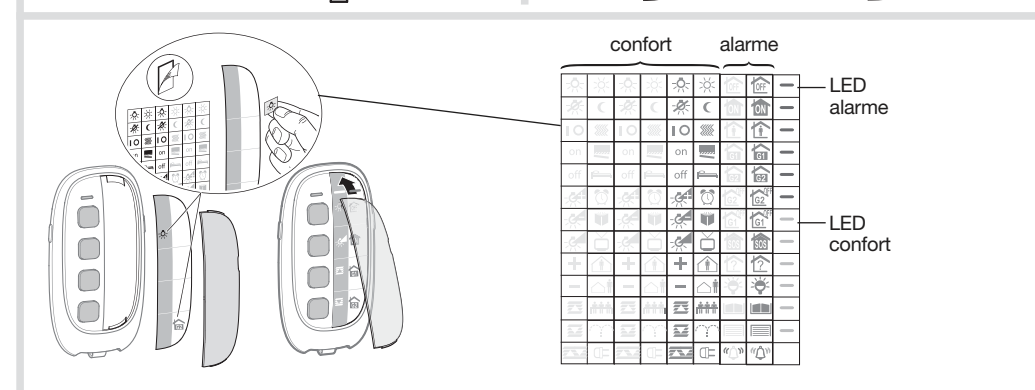
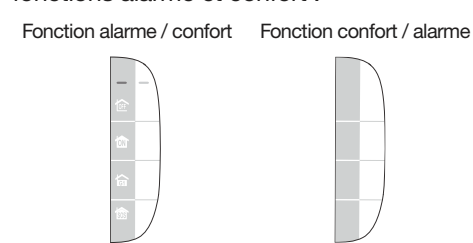
## 2. Mise en œuvre de l'étiquette

Paramétrage des 4 touches en sortie usine :

Toutes les touches sont personnalisables afin d'adapter les commandes à vos habitudes.



Des étiquettes personnalisables sont disponibles en cas d'utilisation des fonctions alarme et confort :

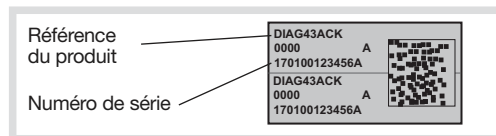


## 3. Garantie

Les termes et conditions de garantie sont disponibles sur le site [www.diagral.fr](http://www.diagral.fr), vous pouvez également les recueillir : • auprès de votre revendeur, • en écrivant à Diagral.

Votre facture faisant foi, nous vous conseillons de la conserver précieusement.

Pour bénéficier de l'extension de garantie, enregistrer votre produit sur <http://garantie.diagral.fr>.



## 4. Apprentissage (fonction alarme)

La télécommande doit être apprise soit :

- à la box alerte et pilotage DIAG56AAX, **ou**
- à la centrale DIAG91AGFK (si vous ne possédez pas de box alerte et pilotage DIAG56AAX).

### 4.1 Apprentissage à une box alerte et pilotage DIAG56AAX

1. Télécharger l'application Diagral e-ONE en scannant le flashcode ci-contre.
2. Créer votre compte client myDiagral depuis l'application.
3. Enregistrer vos produits pour bénéficier de l'extension de garantie.
4. Laissez-vous guider par l'application e-ONE pour le paramétrage et l'installation des produits.



### 4.2 Apprentissage à la centrale DIAG91AGFK

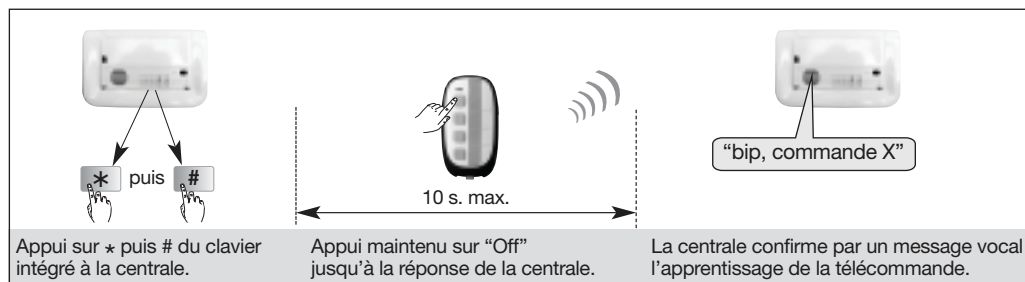
L'apprentissage à la centrale est la première opération à effectuer. Il permet d'établir la reconnaissance de la télécommande par la centrale.

Pour effectuer l'opération d'apprentissage de la télécommande, la centrale doit être en mode installation, dans le cas contraire, composer :

code maître (usine : 0000) # 2 # # puis code installateur (usine : 1111) # 3 # #

### Séquence d'apprentissage

Dans le cas où la télécommande est déjà configurée avec des produits de confort, appuyer sur un des deux boutons poussoirs latéraux ③ jusqu'à ce que la LED ① s'éclaire en orange puis enchaîner rapidement la séquence d'apprentissage.



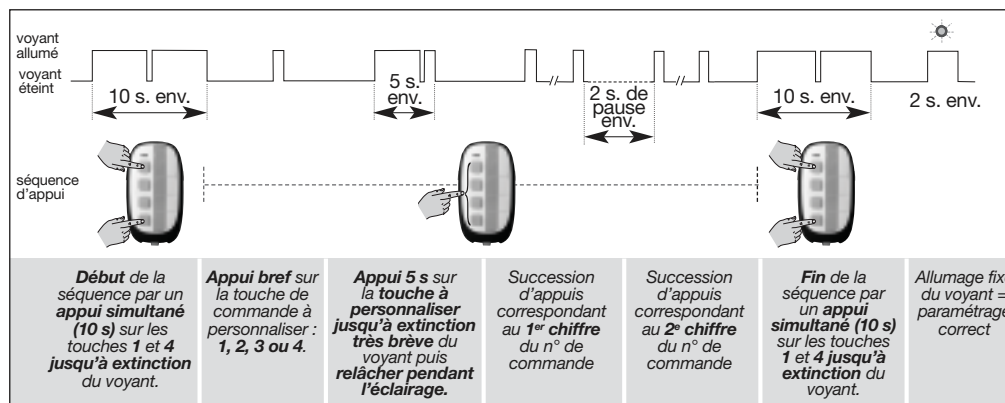
## 5. Paramétrage des commandes (fonction alarme)

1. Choisir la touche de la télécommande à personnaliser.
2. Choisir le n° de commande correspondant à la commande à paramétrer.

Fonction	N° de commande
Arrêt	21
Alerte	22
Marche	23
Alerte silencieuse (1)	24
Marche Présence	33
Sonnette (2)	38

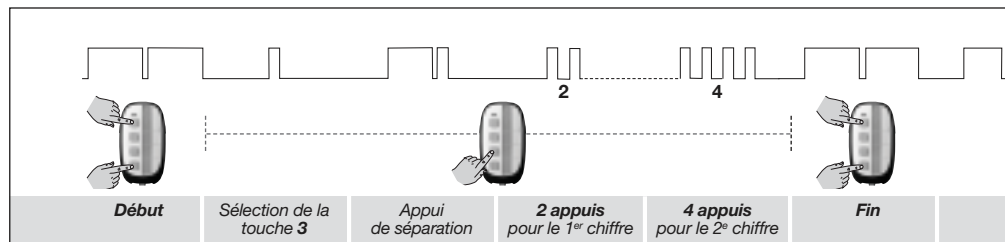
- (1) Pas de réaction de la centrale, seul le transmetteur téléphonique se déclenche.  
(2) Ding dong sur la centrale.

3. Réaliser le paramétrage selon la séquence ci-dessous :

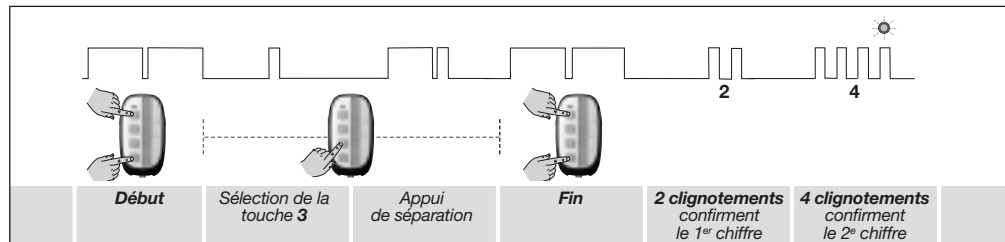


### Exemple de paramétrage

- Personnaliser la touche 3 pour déclencher une "Alerte silencieuse". Le n° de commande correspondant est : 24.



- Vérification du paramétrage



## 6. Apprentissage à un récepteur (fonction confort)

Comme décrit dans le chapitre 1. Présentation, la télécommande DIAG68AVX peut être apprise à 4 types de récepteurs différents :

- le récepteur encastrable pour éclairage DIAG65AVX,
- le récepteur encastrable pour volets roulants DIAG66AVX,
- le récepteur extérieur étanche DIAG67AVX,
- la prise télécommandée intérieure 230 V DIAG69AVX.

Veuillez-vous référer à la notice du récepteur concerné pour effectuer l'apprentissage.

## 7. Verrouillage des touches

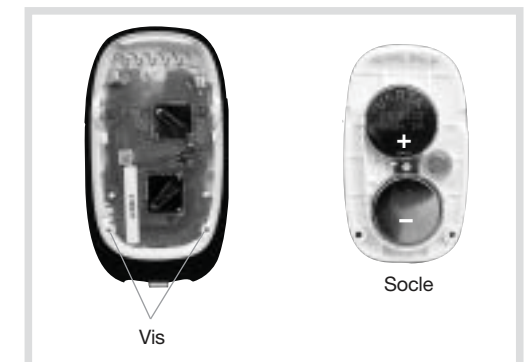
Pour éviter les appuis intempestifs, la télécommande peut être verrouillée en appuyant simultanément sur les 2 boutons poussoirs latéraux. En cas d'appui sur une des touches, seule la LED s'allume brièvement en rouge. Aucune commande ne sera émise.

## 8. Retour usine

Appui maintenu (> 10 s) sur le bouton poussoir **cfg** jusqu'au clignotement de la LED, puis relâcher. La fin du retour usine est signalée par l'extinction de la LED. Le retour usine n'efface pas l'apprentissage du produit par la centrale d'alarme.

## 9. Changement des piles

La fin de vie des piles est signalée par le clignotement rapide en rouge de la LED pendant 1s lors d'un appui sur une touche de commande. Il est impératif de changer les piles dans un délai de un mois. Démonter le socle en dévissant les vis. Remplacer impérativement les 2 piles en respectant la polarité indiquée sur le socle. La programmation de la télécommande est sauvegardée pendant le changement des piles.



Déposer les piles usagées dans des lieux prévus pour le recyclage.

Après un changement de piles ou un retour usine, attendre 15 s avant de procéder à une configuration.

## 10. Caractéristiques techniques

Caractéristiques techniques	Télécommande 8 fonctions alarme et confort DIAG43ACX
Touches de commande programmables	oui
Usage	portable
Alimentation	2 piles lithium manganèse 3 V type CR 2430 fournies
Durée de vie des piles	5 ans avec 8 commandes alarme et 10 commandes confort par jour
Liaisons radio	(433.05 Mhz – 434.790 Mhz) 10 mW max duty cycle 10 % (868 Mhz) 25 mW max duty cycle 1 %
Température de fonctionnement	- 10°C à + 70°C
Température de stockage	- 20°C à + 70°C
Indice de protection	IP50
Dimensions L x l x H	83 x 46,5 x 15,8 mm
Poids	40 g avec piles

**Recommandations**  
Tout accès aux zones internes, au-delà des zones décrites dans la présente notice sont à proscrire et annulent la garantie et toute autre forme de prise en charge. En effet, ces manipulations peuvent être dommageables aux parties et/ou aux composants électroniques. Ces produits ont été définis afin de ne pas avoir à y accéder dans le cadre de la mise en œuvre et des opérations de maintenance du produit.

**Traitement des appareils électriques et électroniques en fin de vie** (Applicable dans les pays de l'Union Européenne et autres pays européens disposant d'un système de collecte). Ce symbole, apposé sur le produit ou sur son emballage, indique que ce produit ne doit pas être traité avec les déchets ménagers. Il doit être remis à un point de collecte approprié pour le recyclage des équipements électriques et électroniques. En vous assurant que ce produit est bien mis au rebut de manière appropriée, vous aiderez à prévenir les conséquences négatives pour l'environnement et la santé humaine. Pour toute information supplémentaire au sujet du recyclage de ce produit, vous pouvez vous adresser à votre municipalité, déchetterie ou au magasin où vous avez acheté le produit.

Par la présente, Hager Controls déclare que l'équipement radioélectrique, référence DIAG43ACK est conforme aux exigences :  
• de la directive R&TTE 1999/5/EC jusqu'au 12 juin 2017,  
• de la directive RE-D 2014/53/EU à partir du 13 juin 2017.  
Le texte complet de la déclaration UE de conformité est disponible à l'adresse internet : [www.diagral.fr](http://www.diagral.fr).

Pour obtenir des conseils lors de la pose de votre système ou avant tout retour de matériel, contacter l'assistance technique Diagral au :

**0 825 051 809** Service 0,15 € / min \* prix appel

Une équipe de techniciens qualifiés vous indiquera la procédure à suivre la mieux adaptée à votre cas. Vous trouverez sur notre site [www.diagral.fr](http://www.diagral.fr) les réponses aux questions les plus fréquentes, les principales notices techniques...

Document non contractuel, soumis à modifications sans préavis.



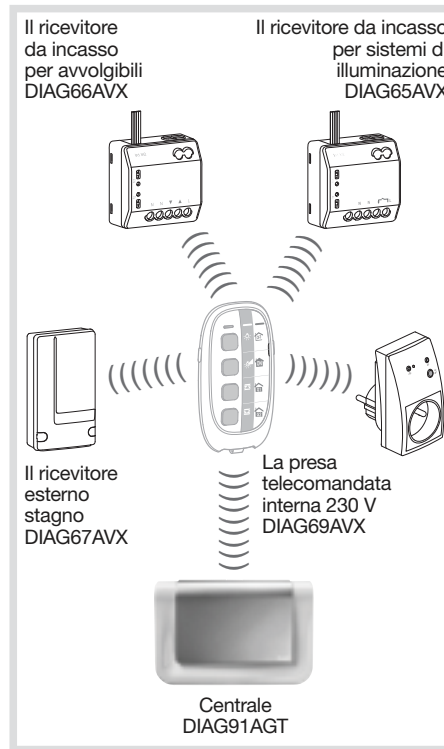
Manuale di installazione  
Telecomando 8 funzioni  
allarme e comfort  
DIAG43ACK

www.diagral.fr

### 1. Presentazione

Il telecomando DIAG43ACK permette di azionare contemporaneamente, il sistema d'allarme (funzione allarme) e, mediante 4 tipi di ricevitori diversi: impianti di illuminazione, tendaggi, avvolgibili, ecc. (funzione comfort). Il telecomando può quindi effettuare un numero massimo di 8 funzioni:

- 4 funzioni d'allarme,
- 4 funzioni comfort.



### Certificato di garanzia

DIAGRAL  
via 2 Agosto 1980, 19/A 40056 Crespellano (BO)

Timbro del punto vendita o allegare copia della fattura o dello scontrino

Cognome.....

Nome.....

Indirizzo.....

Città.....

Codice postale..... Tel. ....

Ricevuto il: \_\_\_\_\_

Riquadro riservato a Diagral

□ **Installazione**

□ **Sostituzione in garanzia**

Data di acquisto: \_\_\_\_\_

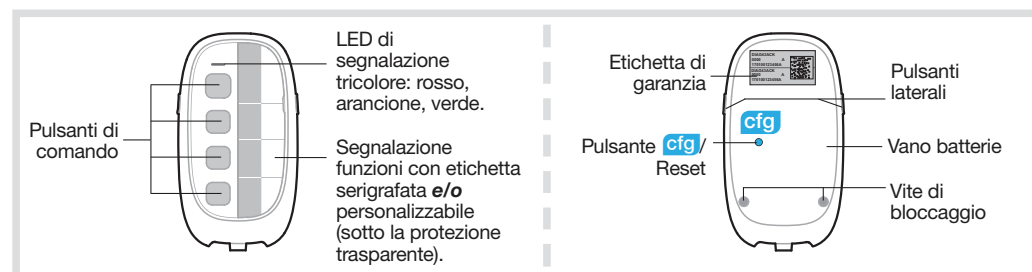
Codice e n° di serie del prodotto \_\_\_\_\_

(1) Nessuna reazione da parte della centrale, si attiva solo il comunicatore telefonico

(2) Din don sulla centrale

2

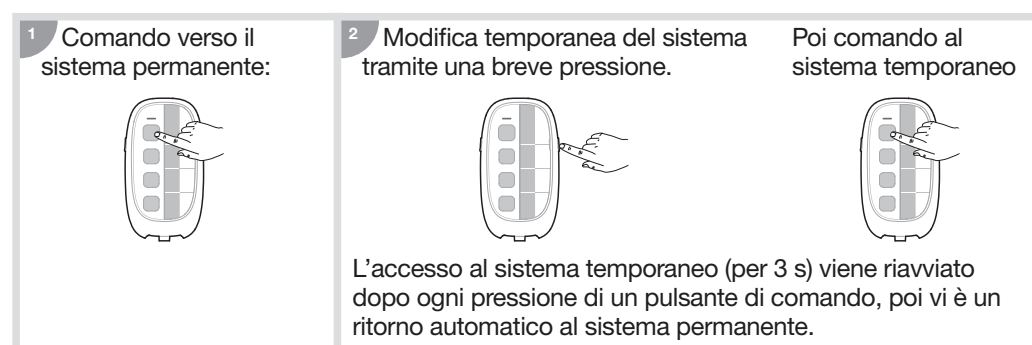
È possibile collegare un telecomando a un numero massimo di 19 ricevitori e una centrale DIAG91AGT.



Di fabbrica, il telecomando avrà sempre lo stesso tipo di funzione (allarme o comfort). Se la funzione allarme è stata configurata dopo la funzione comfort, la funzione allarme sarà allora identificata come "sistema permanente", mentre la funzione comfort sarà identificata come "sistema temporaneo".

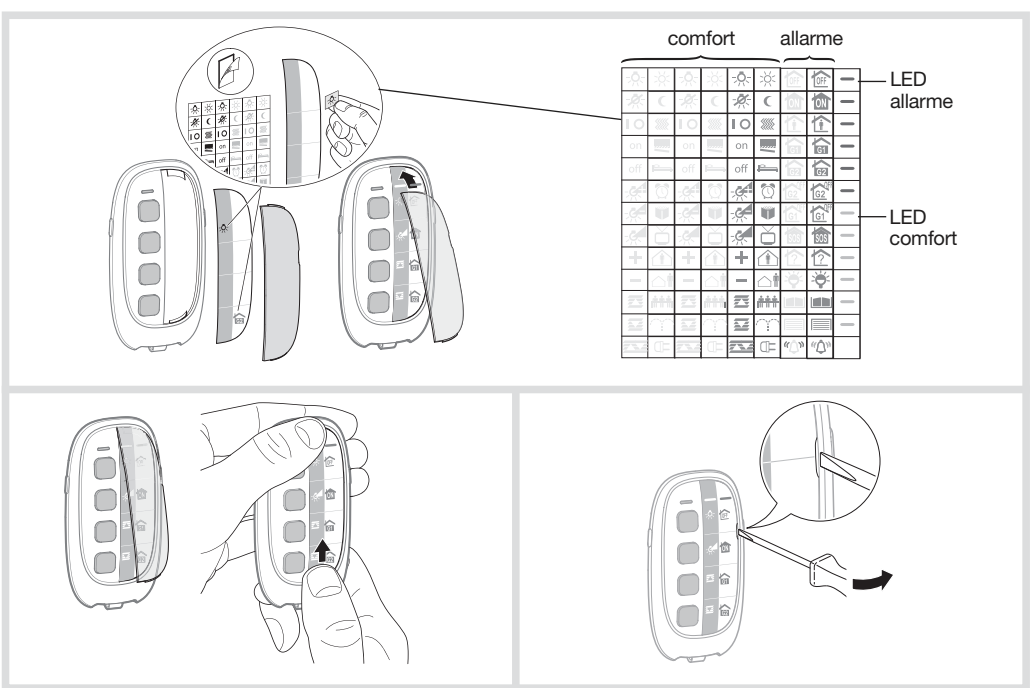
Una pressione breve (inferiore a 2 s) su uno dei 2 pulsanti laterali permette di accedere al sistema temporaneo.

- Led di configurazione acceso (arancione) durante la pressione: cambio verso la funzione allarme.
  - Led di configurazione acceso (verde) durante la pressione: cambio verso la funzione comfort.
- È possibile scambiare i 2 "sistemi" con una **pressione superiore a 2 s** su uno dei 2 pulsanti laterali.
- Led di configurazione acceso (arancione) per 2 s: il sistema permanente è in funzione allarme.
  - Led di configurazione acceso (verde) per 2 s il sistema permanente è in funzione comfort.



### 2. Applicazione dell'etichetta

Programmazione di fabbrica dei 4 tasti:



### 3. Apprendimento (funzione allarme)

Il telecomando può essere appreso:

- tramite Box Internet DIAG56AAX,
- oppure
- direttamente alla centrale DIAG91AGT (se non è presente Box Internet DIAG56AAX).

#### 3.1 Apprendimento tramite Box Internet DIAG56AAX

1. Scaricate l'applicazione Diagral e-ONE.
2. Create il vostro account cliente tramite l'applicazione.
3. Seguite le istruzioni guidate dell'applicazione e-ONE per la programmazione e l'installazione dei prodotti.



#### 3.2 Apprendimento a una centrale DIAG91AGT

L'apprendimento è la prima operazione da eseguire. Esso consente il riconoscimento del telecomando da parte della centrale.

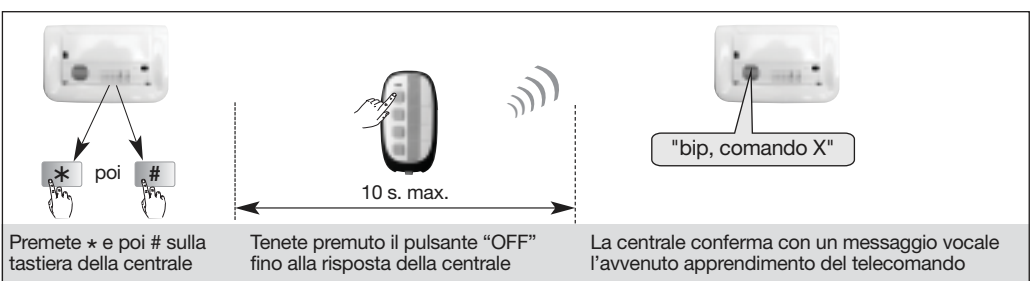
Per eseguire l'operazione di apprendimento del telecomando, la centrale deve essere in modo installazione; se non lo fosse, digitate:

☐ # 2 # # poi ☐ # 3 # #

codice principale (di fabbrica: 0000) codice installatore (di fabbrica: 1111)

#### Procedura di apprendimento

Nel caso in cui telecomando sia già configurato solo nel sistema Tebis, premete uno dei due pulsanti laterali ③ fino a quando il LED ① si illumina di arancione, poi proseguite rapidamente con la procedura di apprendimento.

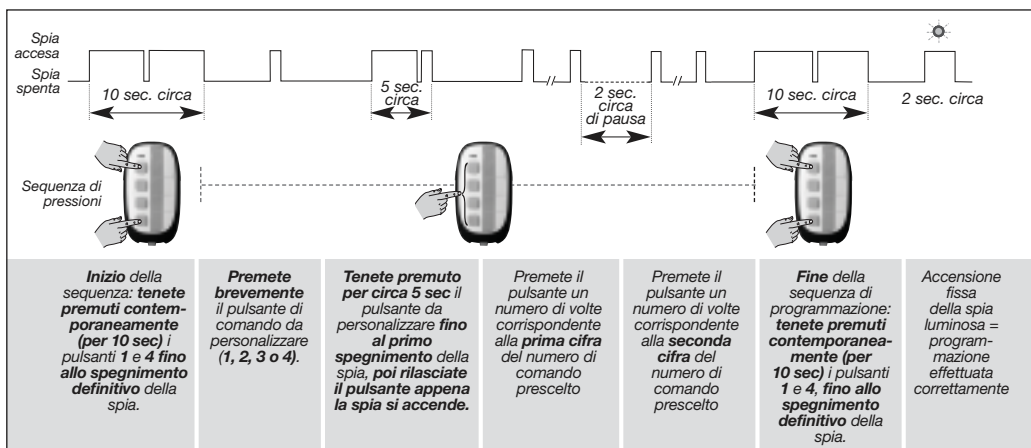


### 4. Programmazione dei comandi (funzione allarme)

1. Scegliete il pulsante del telecomando da personalizzare.
2. Selezionare il n° di comando corrispondente al comando da programmare.

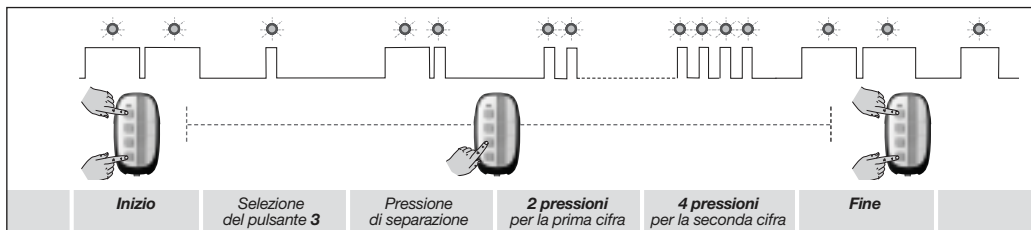
Funzione	N° di comando
Spento	21
Emergenza	22
Accesso	23
Allarme silenzioso (1)	24
Accesso presenza	33
Campanello (2)	38

### 3. Effettuate la programmazione secondo la procedura seguente:

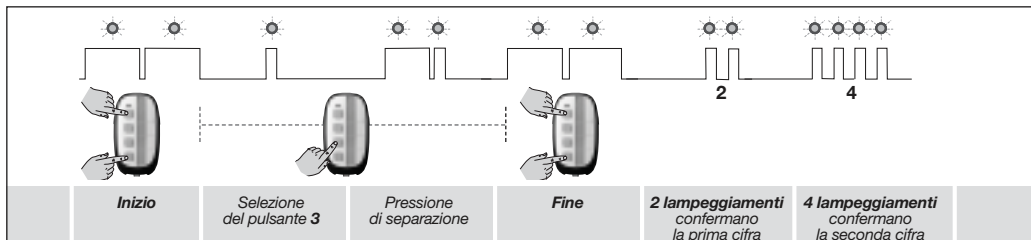


#### Esempio di programmazione

- Personalizzazione del pulsante 3, per attivare un "Allarme silenzioso". Il numero di comando corrispondente è: 24.



#### • Verifica della programmazione



### 5. Apprendimento ad un ricevitore (funzione comfort)

Come descritto al par. 1. Presentazione, è possibile apprendere il telecomando DIAG68AVX a 4 tipi di ricevitori diversi:

- il ricevitore da incasso per illuminazione DIAG65AVX,
- il ricevitore da incasso per avvolgibili DIAG66AVX,
- il ricevitore esterno stagno DIAG67AVX,
- la presa telecomandata interna 230 V DIAG69AVX.

Consultate il manuale del ricevitore desiderato per effettuare l'apprendimento.

### 6. Bloccaggio dei pulsanti

Per evitare pressioni involontarie, è possibile bloccare il telecomando premendo contemporaneamente i 2 pulsanti laterali. In caso di pressione su uno dei pulsanti, il LED si accenderà brevemente in rosso ma nessun comando verrà trasmesso.

### 7. Ritorno alla configurazione di fabbrica

Tenete premuto (> 10 s) il pulsante C/G/ fino al lampeggiamento del LED, poi rilasciatelo. Il ritorno alla configurazione di fabbrica è confermata dallo spegnimento del LED. Il ritorno alla configurazione di fabbrica non cancella l'apprendimento del prodotto dalla centrale d'allarme.

### 8. Sostituzione delle pile

Quando le pile si stanno scaricando, il LED lampeggia rapidamente in rosso per 1 secondo, quando viene premuto un pulsante di comando. Da quel momento, è assolutamente necessario cambiare le pile entro un mese. Smontate la parte posteriore svitando le vite. Sostituite le 2 pile facendo molta attenzione a rispettare la polarità indicata sulla base. La programmazione del telecomando viene mantenuta anche dopo la sostituzione delle pile.



Lasciate le pile scariche solo nei luoghi apposti previsti per lo smaltimento.



Dopo la sostituzione delle pile o un ritorno alla configurazione di fabbrica, aspettate almeno 15 s prima di effettuare una programmazione.

### 9. Características técnicas

Características técnicas	Telecomando 8 funzioni allarme e comfort DIAG43ACK
Pulsanti di comando programmabili	si
Utilizzo	portatile
Alimentazione	2 pile litio manganese 3 V tipo CR2430 in dotazione
Autonomia delle pile	5 anni con 8 comandi d'allarme e 10 comandi di comfort al giorno
Trasmissioni radio	(433.05 Mhz – 434.790 Mhz) 10 mW max duty cycle 10% (868 Mhz) 25 mW max duty cycle: 1%
Temperatura di funzionamento	da -10 °C a +70 °C
Temperatura di immagazzinamento	da -20 °C a +70 °C
Indice di protezione	IP50
Dimensioni (LxPxA)	83 x 46,5 x 15,8 mm
Peso	40 g con pile

cliente o dovuti a cause di forza maggiore ed eventi naturali nonché tutti i difetti causati da uso improprio dell'apparecchiatura.

La garanzia viene prestata alle seguenti condizioni:

- L'installazione deve essere effettuata seguendo le procedure indicate nel manuale d'installazione.
- La parte elettronica deve risultare integra, non deve essere smontata, manomessa o modificata.
- Le apparecchiature difettose devono essere rispettate nell'imballaggio originale complete della parte alimentare e di tutti gli accessori.
- L'imballaggio deve recare ben visibile all'esterno, vicino all'indirizzo del mittente, il numero di autorizzazione al rientro "NAR" comunicato dal nostro servizio tecnico (Tel. 051/67 14 570). Devono essere spedite dal rivenditore ed accompagnate da una breve descrizione del difetto riscontrato.
- Il trasporto è comunque e sempre a carico di chi spedisce.
- Tutti i pacchi in porto assegnato e/o privi del Numero di Autorizzazione al Rientro saranno respinti.

La responsabilità della società produttrice si limita alla sostituzione o riparazione dell'apparecchiatura che, a suo insindacabile giudizio, presentasse un difetto di fabbricazione.

La disponibilità delle reti di trasmissione non è esclusiva o garantita al 100% (es: rete telefonica); questo può tradursi a volte in una impossibilità di funzionamento delle apparecchiature che non comporterà comunque una responsabilità oggettiva del costruttore.

Fuori dai casi previsti dalla legge, il costruttore ed il rivenditore sono esonerati da ogni responsabilità o obbligazione per qualsiasi incidente e/o danno alle persone e/o alle cose che possano verificarsi durante l'uso delle apparecchiature. La società produttrice resta in ogni caso esonerata da qualsiasi responsabilità o obbligazione per qualsiasi incidente e/o danno alle persone e/o alle cose che possano verificarsi durante l'uso delle apparecchiature e riconducibile ad una imperfetta installazione del prodotto imputabile al rivenditore o al cliente finale.

La riparazione o sostituzione delle apparecchiature, durante il periodo di garanzia, non hanno l'effetto di prolungare la garanzia stessa. Queste condizioni non intendono annullare gli effetti di leggi o regolamenti a protezione del consumatore.

DIAGRAL/Atral  
Via 2 Agosto 1980, 19/A 40056 Crespellano (BO)

Il presente manuale può essere soggetto a modifiche senza preavviso.

6LE002079A Ind. A - 11.2016

**Trattamento delle apparecchiature elettriche ed elettroniche al termine del ciclo di vita** (applicabile nei paesi dell'Unione Europea e negli altri paesi europei che dispongono di un sistema di raccolta differenziata). Questo simbolo, apposto sul prodotto o sul suo imballaggio, indica che il prodotto non deve essere trattato come un rifiuto comune. Deve essere riportato ad un punto di raccolta appropriato per il riciclaggio dei componenti elettrici ed elettronici. Assicurandovi che questo prodotto sia correttamente avviato al riciclaggio, contribuite a prevenire le conseguenze negative per l'ambiente e per la salute delle persone. Per qualsiasi informazione supplementare riguardo al riciclaggio di questo prodotto, potete fare riferimento al vostro comune di residenza, al centro di raccolta dei rifiuti o al distributore presso cui è stato acquistato il prodotto.

Con la presente, Hager Controls dichiara che l'apparecchiatura radioelettrica con codice DIAG43ACK è conforme ai requisiti essenziali:

- della direttiva RATTÉ 1999/5/EC fino al 12 giugno 2017,
- della direttiva RE-D 2014/53/EU a partire dal 13 giugno 2017.

Il testo completo della dichiarazione UE di conformità è disponibile all'indirizzo internet: [www.diagral.it](http://www.diagral.it).

Per avere consigli e chiarimenti durante l'installazione del sistema d'allarme o prima di respingere qualunque prodotto difettoso, contattate il Servizio Tecnico:

**051 671 45 70**

Un gruppo di tecnici competenti vi indicherà la procedura da seguire più adatta al vostro caso. Troverete inoltre sul nostro sito [www.diagral.it](http://www.diagral.it) le risposte alle domande più frequenti e i principali manuali tecnici...

Il presente manuale può essere soggetto a modifiche senza preavviso.