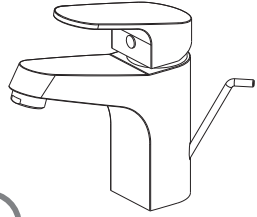
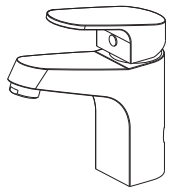


COOKE™
&LEWIS

TICINO



Votre produit



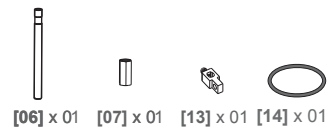
[01] x 01



[02] x 02



[03] x 01 [04] x 01 [05] x 01



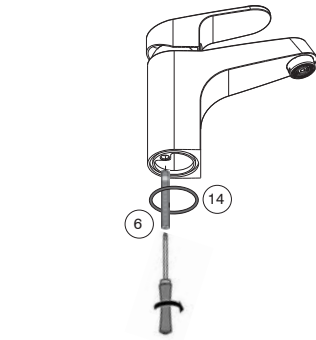
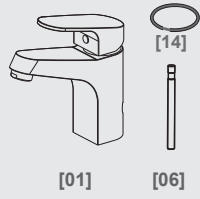
[06] x 01 [07] x 01 [13] x 01 [14] x 01

[10] x 01

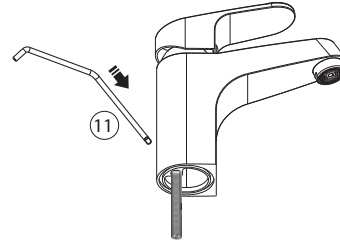
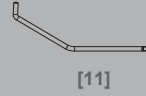
[11] x 01

[12] x 01

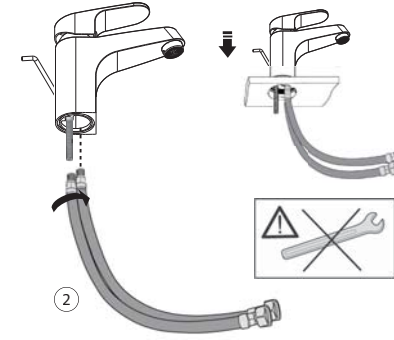
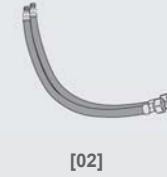
01



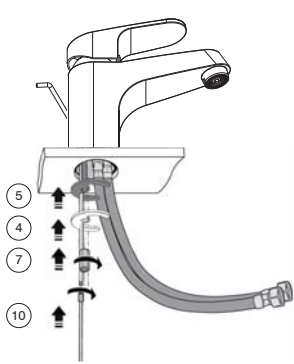
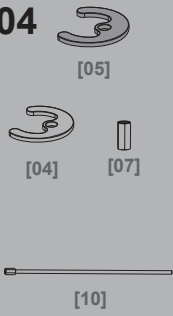
02



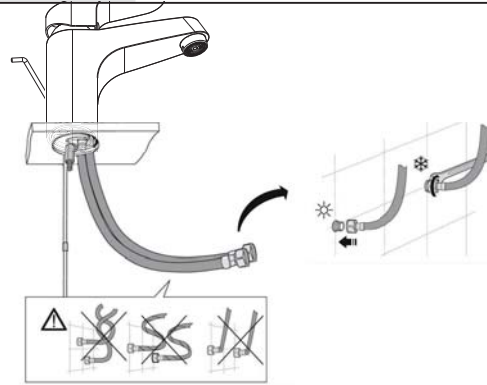
03



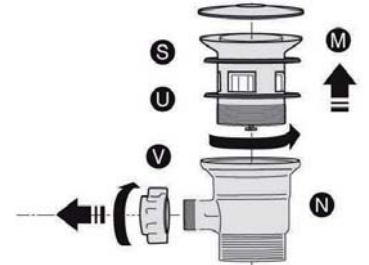
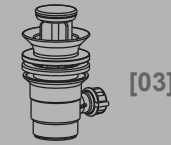
04



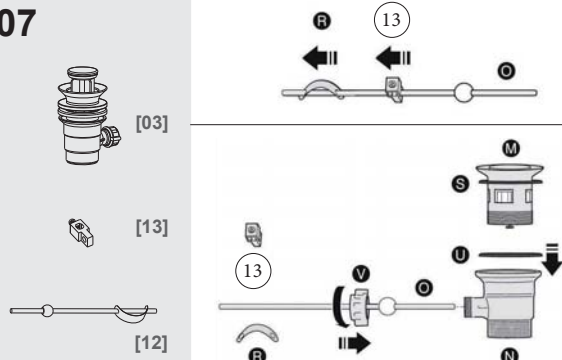
05



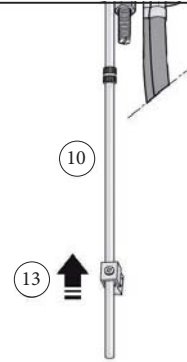
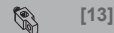
06



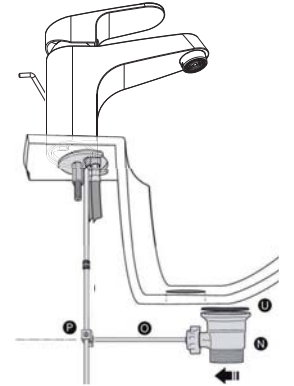
07



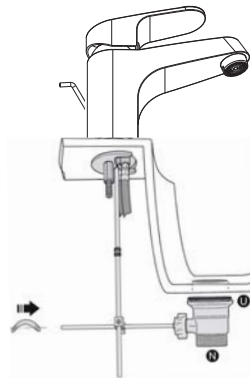
08



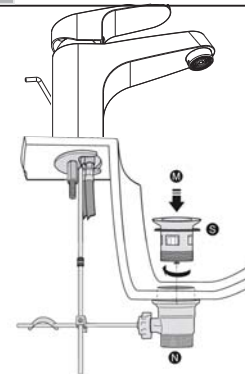
09



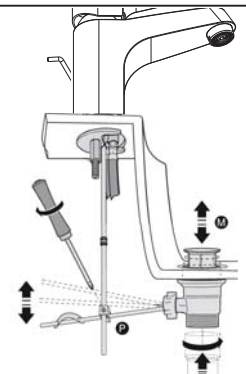
10



11



12



Pour bien commencer...

- Identifier tous les composants et vérifier le contenu du paquet.

- Fermer l'arrivée d'eau principale. Le robinet d'arrêt principal est situé après le compteur d'eau.

- Avant de procéder au montage, nous vous conseillons de purger soigneusement les tuyauteries d'eau chaude et d'eau froide en ouvrant le robinet au plus bas de la maison pour éviter que des impuretés et résidus puissent compromettre le fonctionnement de la robinetterie.

- Nettoyer soigneusement le filetage des tubes d'alimentation d'eau principale.

- Le mitigeur est utilisable pour des pressions d'alimentation en eau de 1 bar (min) à 5 bars (max). En cas de pression supérieure, nous vous conseillons d'installer un limiteur de pression.

- Si vous rencontrez des difficultés en cours d'installation, veuillez contacter un plombier qualifié.

Installation...

Fig. 01 Visser la tige fileté [06] à la base du mitigeur.

Fig.02 Visser le pommeau [09] à la tirette du vidage [11] et insérer-le dans le mitigeur.

Fig.03 Visser les flexibles d'alimentation [02] à la base du mitigeur. Le serrage des flexibles s'effectue à la main.
Positionner l'ensemble sur le plan de travail en faisant passer les flexibles d'alimentation [02].

Fig.04 Installer la bague en caoutchouc [04], la bague métallique [05] et les écrous de fixation [07]. Serrez les écrous [07] jusqu'à ce que le mitigeur se stabilise.

Fig.05 Relier les écrous des deux flexibles à l'alimentation de l'eau froide et de l'eau chaude. Les flexibles ne doivent pas être pincés, tordus ou tendus.

Pour finir, remettre en service l'alimentation d'eau. Vérifier immédiatement l'absence de fuite sur le système.

Fig.06/07/08/09/10/11/12 Installation de vidage

Entretien...

- Pour préserver l'aspect de cette installation, nettoyer exclusivement avec un chiffon doux, propre et humide. Si nécessaire, utiliser une solution d'eau tiède et de détergent liquide doux, puis rincez-la abondamment. N'utiliser jamais de produits nettoyant abrasifs ou acides.

- Éviter tout contact avec les solvants.

Diagnostic De Pannes Et Solutions...

PANNES : Débit réduit de façon importante

CAUSES POSSIBLES :

- 1) Pression d'alimentation insuffisante
- 2) Flexible pincé
- 3) Cartouche encrassée
- 4) Mousseur endommagé ou obstrué

SOLUTIONS :

- 1) Vérifiez l'installation en amont
- 2) Tendre les flexibles
- 3) Démontez et nettoyez la cartouche
- 4) Remplacez ou nettoyez le mousseur

PANNES : Fuite sous la manette

CAUSES POSSIBLES :

- 1) Cartouche desserrée
- 2) Cartouche endommagée
- 3) Température d'eau chaude trop élevée (>80°C)

SOLUTIONS :

- 1) Serrez la vis de pression de la cartouche
- 2) Faire changer la cartouche
- 3) Vérifiez l'installation en amont

Alimentation	Recommandée	Maximum	Minimum
Température eau chaude	25-45°C	60°C	15°C
Pression dynamique	3 bar	5 bar	1 bar

Garantie...

Ce mitigeur Cooke & Lewis est garanti 5 ans sur le corps et le revêtement, sous réserve d'une installation, d'une utilisation et d'un entretien conformes aux recommandations précisées dans cette notice. Les joints et la cartouche sont garantis 1 an.