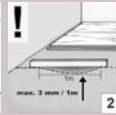
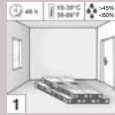




# INSTRUCTIONS DE POSE

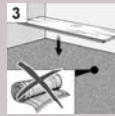
Veillez lire attentivement les instructions complètes ci-dessous, les respecter avant et pendant la pose afin de pouvoir prétendre à la garantie. Instructions de pose selon ATV DIN 18365. La pose peut varier selon les types de mise en place.



## LA POSE RAPIDE ET SANS COLLE

Le support pour la pose du stratifié doit être conditionné de sorte à respecter les indications et consignes du fabricant.

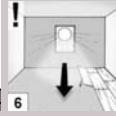
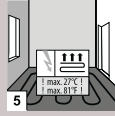
**Supports possibles: les fonds minéraux (par ex. chapes, béton, bitume) constructions en panneaux de bois et planchers en bois.**



Le support doit être absolument plan, sec, propre et pouvant supporter le poids. Les différences de hauteur de plus de 3 mm sur une distance de 1 m doivent être nivelées. Les aspérités doivent être éliminées. La planéité peut être contrôlée à l'aide d'une règle à niveler ou d'un niveau à bulle. Lors de la pose sur un élément minéral de type béton, carrelage ou chape, la mesure de l'humidité du support doit être effectuée. Le support ne doit pas présenter de partie non sèche et ne doit pas dépasser l'humidité résiduelle suivante:

Chape ciment: avec chauffage au sol < 1,8 %/cm sans chauffage au sol < 2,0 %/cm

Chape anhydre: avec chauffage au sol < 0,3 %/cm sans chauffage au sol < 0,5 %/cm



Vérifiez les lames dans de bonnes conditions de luminosité afin de détecter si un défaut est perceptible. Lorsque la lame est posée, nous n'acceptons plus aucune réclamation. Le sol stratifié est adapté à une pose flottante et ne doit pas être collé au support, ni cloué, ni vissé ou être fixé au sol d'une autre manière (par exemple lors de la pose d'un bloque-porte).

Les supports tels que les tapis ou moquettes doivent toujours être retirés car ils ne sont pas stables et homogènes. D'autre part, si la pose s'effectuait sur une moquette, les languettes des lames seraient trop sollicitées et risqueraient de s'ouvrir prématurément. La moquette doit également être enlevée pour des raisons d'hygiène. Ce sol stratifié n'est pas adapté pour une pose dans des lieux humides comme les salles de bains, les saunas, ...

Lors de la pose sur un support bois (plancher, parquet, ...) le film pare-vapeur (PE) n'est pas obligatoire.

Lors de la pose sur un support minéral (béton, ciment, ...) un film pare-vapeur (PE) adapté doit être posé en faisant remonter les extrémités sur 5 cm le long des murs. Les lés du film PE doivent se chevaucher sur 20 cm et fixés avec des bandes adhésives. Pour toute pose de sol stratifié nous recommandons l'utilisation de sous-couche selon le type d'isolation phonique recherchée. Les lés de la sous-couche doivent être posés bords à bords. Pour les poses sur un sol chauffant, demandez à votre vendeur un descriptif particulier.

**ATTENTION** La pose sur un sol chauffant à commande électrique n'est pas autorisée. La pose est uniquement possible sur un sol chauffant basse température (température maximum de surface de 28°C). La température au sol ne doit pas dépasser les 28°C (température non réversible), à aucun moment et à aucun emplacement.

## TECHNIQUE DE POSE

Posez les lames et commencez la pose du côté de la source de lumière principale. Si les murs ne sont pas droits, reportez le tracé mural sur la première rangée et sciez les panneaux en conséquence.

Mesurez également la largeur et la longueur de la pièce avant la pose. Si la dernière rangée risque d'être inférieure à 5 cm, vous devez répartir uniformément la côte résiduelle disponible entre la première et la dernière rangée.

Commencez le montage dans le coin gauche avec la languette vers le mur. Respecter impérativement un joint de dilatation périphérique de 12 mm en hiver et 8 mm en été (du fait de l'humidité dans l'air) entre le bord de la lame et le mur. De même autour des tuyaux de chauffage, des piliers, des arêtes de portes, ... Utilisez pour ceci des cales pour permettre la dilatation du sol.

Posez la deuxième lame dans la première. Puis, exercez une pression sur la lame de haut en bas jusqu'à entendre un clic qui indiquera que la lame est bien placée. Vérifiez que le profil sur le côté long (et donc également le décor) présente une ligne droite d'une lame à l'autre. Ceci est impératif pour l'assemblage de la deuxième rangée.

Effectuez la même opération pour les lames suivantes de la rangée. Afin de déterminer plus facilement l'endroit de découpe, la dernière lame de la première rangée doit être tournée à 180° pour la prise de mesure de la découpe.

Attention: réservez un espace de dilatation de 12 mm sur les côtés. Une fois coupée, retournez la lame et placez la dans la rangée. Pour éviter des éclats, avec une scie électrique ou manuelle, sciez la lame avec le décor vers le bas. Le morceau restant (minimum 30 cm) peut être utilisé pour commencer la deuxième rangée.

Il est conseillé de commencer la deuxième rangée avec une demi lame. Cette première lame doit mesurer entre 30 et 95 cm de long.

Pour les rangées suivantes commencer avec le morceau de la lame de la rangée précédente en veillant à ce que les joints soient décalés d'au moins 30cm.

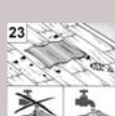
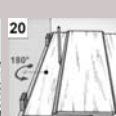
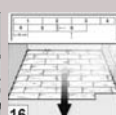
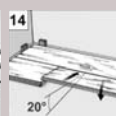
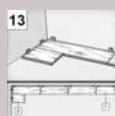
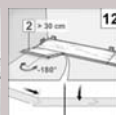
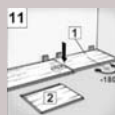
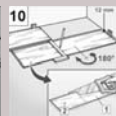
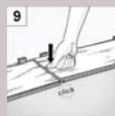
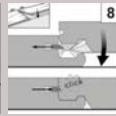
Placez la lame dans la rainure de la première rangée et déplacez la lame vers la gauche en respectant un angle de 20° jusqu'à buter sur la première lame déjà posée.

Puis effectuez une pression de haut en bas jusqu'à entendre le bruit du clic. Pour ce faire, il faut que la lame soit parfaitement emboîtée sur le côté long dans la première rangée. Procédez ainsi sur toute la longueur de la rangée jusqu'à ce que les deux rangées soient parfaitement emboîtées l'une dans l'autre. Les rangées suivantes se posent toutes selon ce procédé.

Lors de la pose sur des longueurs supérieures à 8 m, il est recommandé de placer un joint de dilatation sur la largeur. Ceci est également recommandé lorsque la pièce forme un L.

Ceci afin de faciliter la dilatation ou la rétraction du sol lors de changements de température et du taux d'humidité dans l'air. Lors de passage de porte ou de rétrécissement vers un couloir, un joint de dilatation est également conseillé. Les joints de dilatation peuvent être recouverts d'un profil adapté (grille).

Pour les tuyaux de radiateurs utilisez une scie cloche. Découpez à l'endroit marqué où la lame va rencontrer le tuyau. Augmentez le diamètre du trou d'au moins 1,5 cm. Coupez ensuite la lame au centre du trou. Placez les deux éléments de chaque côté du tuyau en utilisant une colle blanche pour les fixer ensemble. Ces trous peuvent être habillés de rosaces. Les montants de porte ainsi que la porte doivent être adaptés à la nouvelle hauteur du sol. Ainsi, n'oubliez pas de laisser un jour au bas de la porte. Lorsque toute la surface est posée, retirez les cales de dilatation tout autour de la pièce.



## NETTOYAGE ET ENTRETIEN

La poussière peut être éliminée à l'aide d'un balai ou d'un aspirateur sur position brosse. N'utilisez que des produits de nettoyage adaptés. Les produits d'entretien tels que polisseurs, nettoyeurs à base d'huile, cire, ... ne sont pas recommandés pour l'entretien d'un sol stratifié. Le sol stratifié ne doit pas être poli ou poncé.

Les traces de pas ou de saleté peuvent être enlevées avec un chiffon légèrement humide. L'eau stagnante doit être impérativement évitée et les plantes vertes placées sur des soucoupes adaptées. Les traces tenaces peuvent être enlevées avec de l'acétone.

## ATTENTION

Protégez votre sol contre les éraflures en utilisant des pastilles ! Les pieds des meubles en bois, en métal ou en plastique doivent être dotés de protection de feutrine. Utilisez uniquement les chaises de bureau avec des roulettes souples (DIN 68131) ou placez un tapis absorbant en dessous. A l'entrée du domicile, un tapis absorbant est fortement conseillé. En prenant en considération ces remarques, vous augmentez la durée de vie de votre sol stratifié et conservez entièrement vos droits à la garantie.

