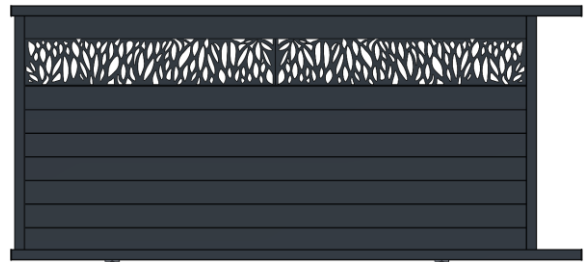


Notice de pose Coulissant CLASSIC cadre inversé et portillon OP

1. PREAMBULE IMPORTANT



OLIVIER



NEVA

Lire attentivement cette notice et celle des autres constituants (motorisation, accessoires...) avant la pose. Veuillez conserver tous les documents pour une consultation ultérieure. Les schémas et photos ne sont pas contractuels.

Il est impératif de bien comprendre la totalité de ces recommandations avant d'entreprendre la pose du portail, sa mise en service et son utilisation.

La conformité aux normes de sécurité passe par le respect des présentes instructions.

En cas de doute, demandez conseil à votre point de vente.

2. VERIFICATION A RECEPTION ET PRECAUTIONS AVANT LA POSE



A réception, vous devez vérifier la conformité de votre livraison par rapport à votre bon de commande (présence et correspondance des accessoires, dimensions du portail), ainsi que l'état des produits.

3. RECOMMANDATIONS

Conditions de stockage avant la pose :

Avant la pose, votre portail doit être stocké verticalement, à l'abri de l'humidité et du soleil. Dans tout autre cas, les protections cartonnées de transport et le film d'emballage doivent être impérativement enlevés.

Votre portail doit être solidement amarré (vent), protégé des éventuelles projections (ciment...), notamment au niveau des galets de roulement.

Des efforts extrêmes ou des chocs peuvent causer des déformations visibles ou non sur le portail ou ses accessoires. En cas de doute, demandez conseil à votre point de vente.

Avant la pose :

La mise en service peut être effectuée uniquement si le portail, ses composants et ses accessoires sont installés conformément aux instructions fournies. En outre, l'installation doit répondre aux normes EN 12604 (Cette norme définit les exigences mécaniques concernant les portes, portails et barrières qui sont destinés à être installés dans des zones accessibles aux personnes, et dont l'utilisation principale prévue est de permettre l'accès des marchandises et des véhicules accompagnés ou conduits par des personnes, en toute sécurité, dans des locaux industriels, commerciaux et d'habitation), et EN 12453 (Cette norme spécifie les exigences de performance relatives à la sécurité d'utilisation de tous les types de portes, portails et barrières motorisés qui sont destinés à être installés). En cas de doute demandez conseil à votre point de vente.

Il appartient à l'utilisateur de s'assurer du maintien en bon état de tous les composants.

L'installation nécessite 2 personnes soigneuses, ayant de bonnes connaissances en bricolage, en maçonnerie, et ayant les capacités physiques nécessaires.

Du fait des dimensions et du poids du portail, toutes les précautions nécessaires doivent être prises lors sa manipulation et de son maintien en position (notamment en cas de vent), pendant toutes les opérations d'installation.

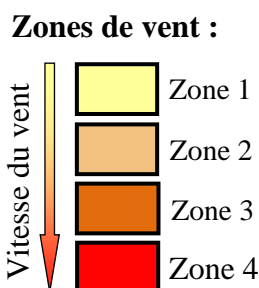
En cas de doute demandez conseil à votre point de vente ou faites appel à un professionnel qualifié.

Maintenir le chantier propre et sécurisé, et utilisez des équipements de protection individuelle appropriés tels que chaussures de sécurité, gants, lunettes de protection...



Attention au vent ! Les modèles indiqués par ce symbole dans le catalogue de votre point de vente (partie documentation) sont déconseillés pour les régions fortement ventées.

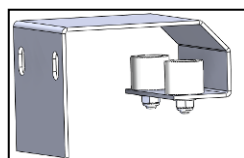
Carte des zones de vent



Si exposition en région fortement ventée :
• Choix d'un moteur suffisamment puissant (si motorisation)

Cette carte donne une indication sur les vents en fonction des zones en France. La société JARDIMAT ne pourra être tenue responsable des changements de zones en fonction du passage de vent violent sur des secteurs et périodes isolés.

4. LEXIQUE



* Equerre de guidage

* Rail de guidage

Montants

Pilier

* Butée Stop

* Rail au sol

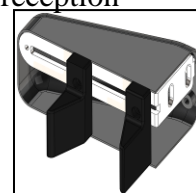
Seuil

Traverse

Galet de roulement

* Gâche de réception

* : Accessoires fournis dans la boîte de quincaillerie




Exemple d'un portail C coulissant à gauche vu de l'intérieur coté propriété (soit un portail commandé en coulissant à droite vu de l'extérieur)

5. INSTALLATION DU PORTAIL

1/ Nécessaires pour la pose portail et portillon (non exhaustif)

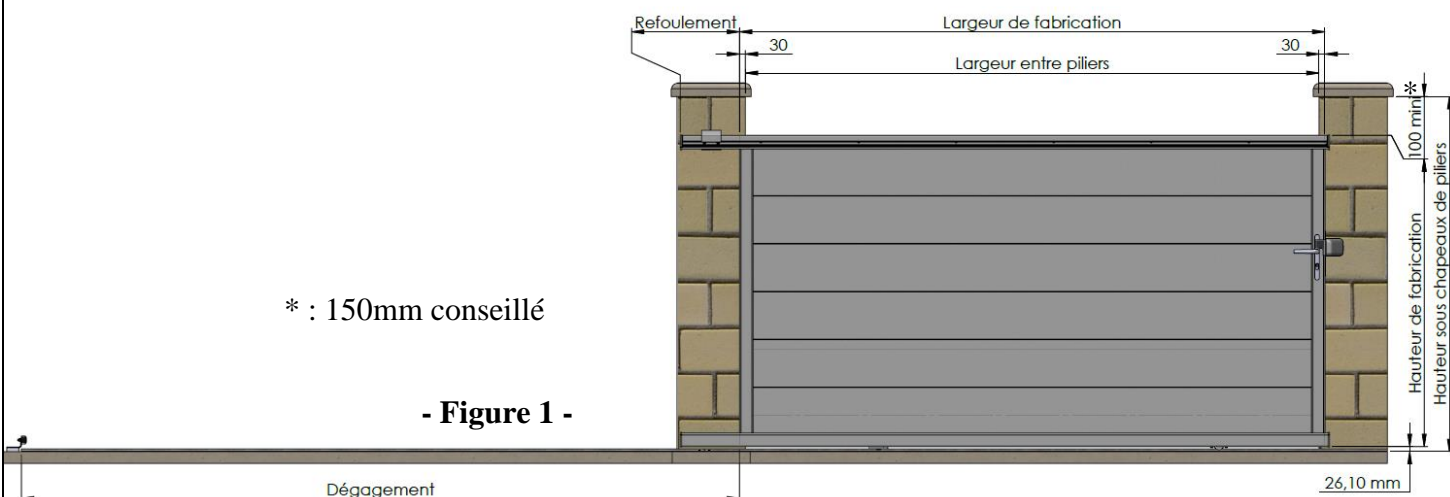
- Outillages de maçonnerie
- 1 perforateur avec mèches à béton
- 1 perceuse visseuse avec forets à métaux et embouts de vissage
- 1 jeu de clefs plate et/ou à pipe hexagonale métrique dont 2 clefs de 17
- 1 jeu de clefs BTR
- Nécessaire de traçage : crayon de menuisier, règle et équerre, mètre enrouleur
- Une règle de maçon
- Un niveau à bulle ou un fil à plomb
- 2 cales en bois de 41mm d'épaisseur
- Scellement chimique
- Colle polyuréthane type *Sikaflex 11-FC*
- Tirefonds ou goujons d'ancrage mini inox ou anticorrosion : 2 de Ø10x105 et 7 de Ø8x95
- 30 vis inox autotaraudeuses tête bombée Ø5x50 avec 30 chevilles à béton assorties
- 2 Tirefonds Ø6x60 Inox avec 2 chevilles à béton assorties

Les visseries et fournitures indiquées ne sont qu'à titre de conseil. Il vous appartient de les choisir en bonne adéquation avec votre environnement de pose et avec leur utilisation.

 Le portail doit être uniquement manipulé par les montants et/ou les traverses.

2/ Maçonnerie (Figure 2)

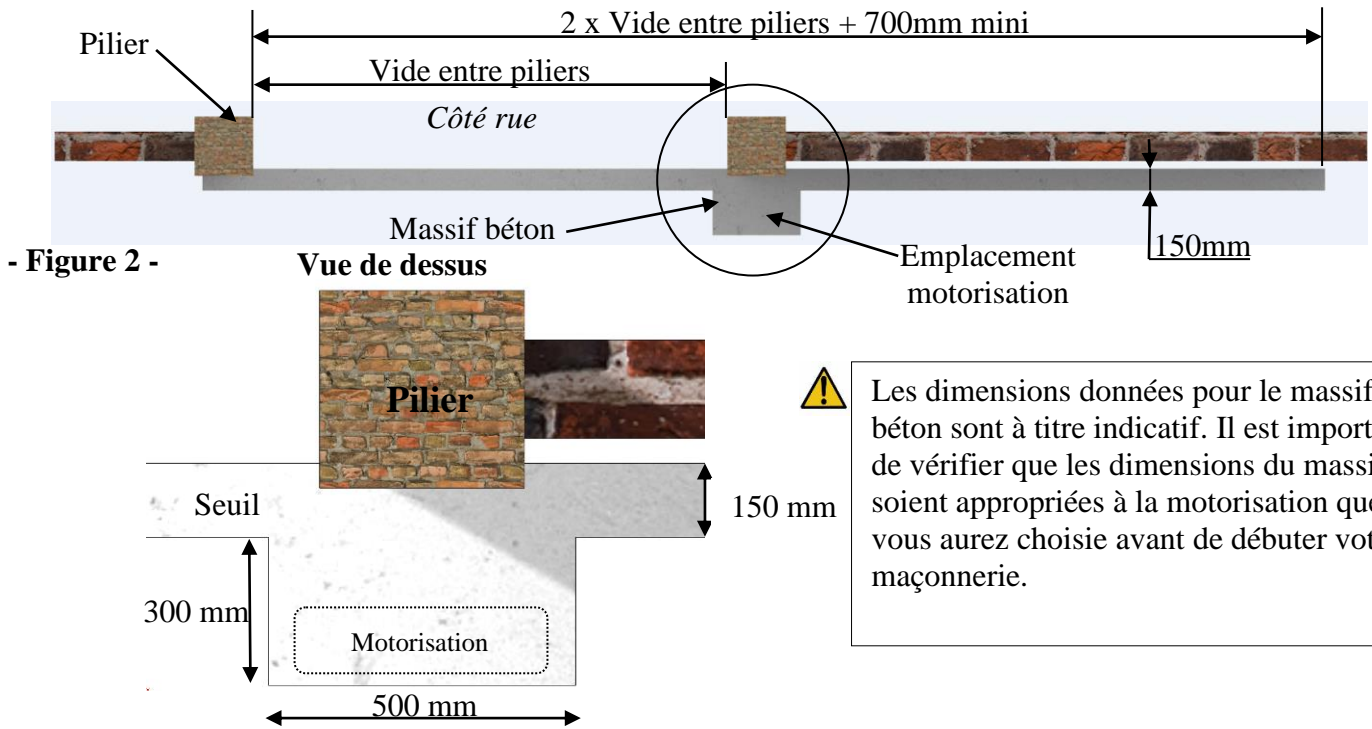
Les piliers doivent être d'aplomb et suffisamment robustes pour supporter le poids du portail et les différentes contraintes, des supports de motorisation, et des équerres de guidage. Les chevilles et fixations doivent être adaptées à un support en béton minimum de classe XF1 à XF4 selon l'exposition au gel, ou XS1 pour les structures exposées en bord de mer. Adressez-vous à votre point de vente pour déterminer les fixations adaptées à votre type de pilier.



Recouvrement de 60mm du portail (30mm de chaque côté des piliers)

Hauteur sous chapeau = hauteur de fabrication + 100 mm mini *

L'installation d'un portail s'effectue sur un seuil fini, stable, plat et rectiligne sur toute la surface de débattement du portail. La profondeur de la fondation doit répondre aux exigences climatiques (profondeur hors gel), géologique et géographique.



! Les dimensions données pour le massif en béton sont à titre indicatif. Il est important de vérifier que les dimensions du massif soient appropriées à la motorisation que vous aurez choisie avant de débiter votre maçonnerie.

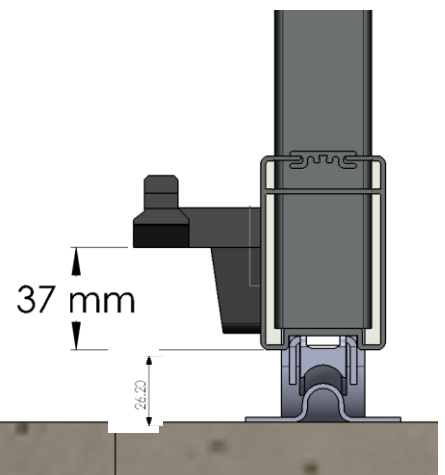
3/ Préparation installation câbles électrique :

! Pour l'installation de l'arrivée électrique et des câblages référez-vous aux consignes de la notice du moteur que vous aurez choisi.

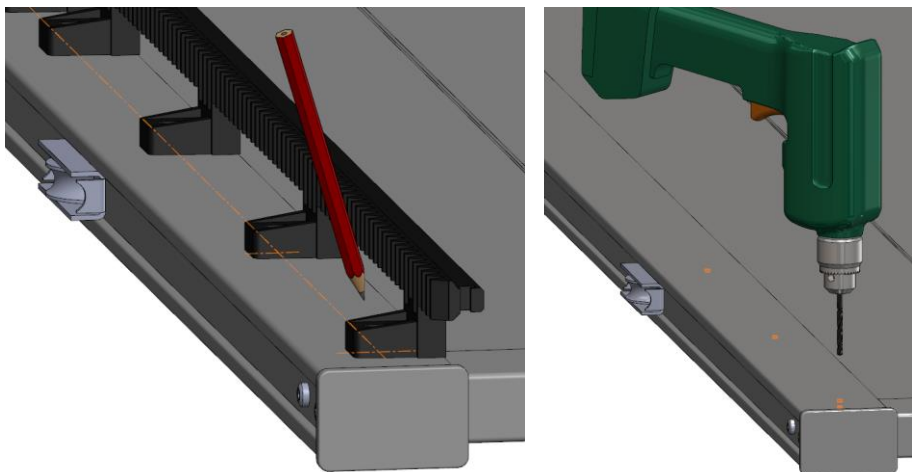
3/ Mise en place de la crémaillère pour motorisation

(Il est conseillé de mettre le portail à l'horizontal)

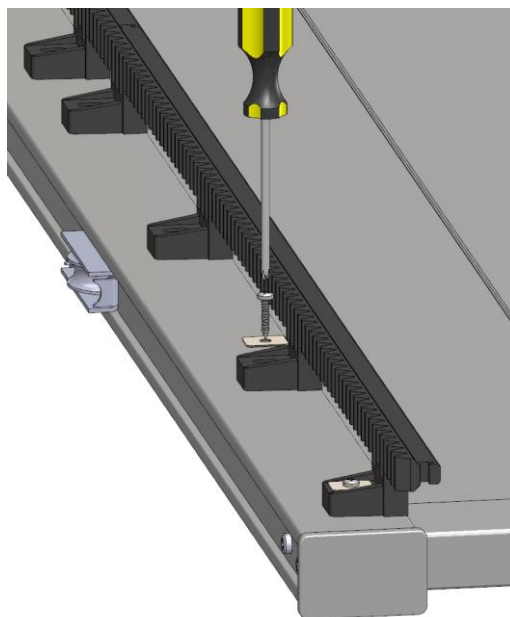
- Positionner la crémaillère sur la traverse basse du portail en le bas des dents de la crémaillère et le bas de la traverse suiv positions des fixations de la crémaillère sur la traverse
- Retirer la crémaillère et percer des avant-trous à **Ø4mm**



La cote A est à calculer avec la notice de pose de votre moteur



- Fixer la crémaillère sur les traverses avec les vis à tôle Ø4.8x19 et les rondelles rectangulaires 27x21 fournies.



. **IMPORTANT** – La crémaillère ne doit pas dépasser par rapport au vantail du portail.

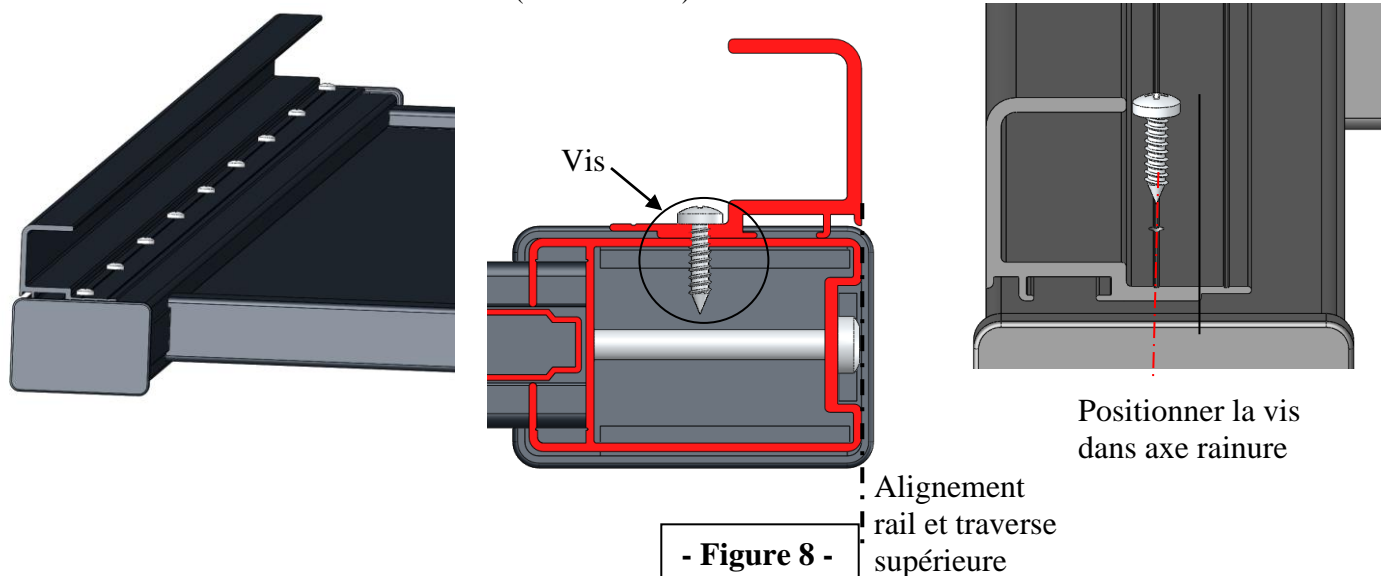
Attention – À la fin du travail, contrôler que la crémaillère est parfaitement de niveau ; les fentes présentes sur les pattes permettent de corriger les éventuelles petites différences d'alignement durant la fixation.

Pour l'installation de la motorisation, voir la notice d'instructions fournie par le constructeur.

4/ Mise en place du rail de guidage

(Il est conseillé de mettre le portail à l'horizontal)

- Mettre le bouchon de recouvrement du rail avant de visser le rail sur la traverse.
- Aligner le dessus du rail et le dessus de la traverse haute suivant figure 8,
- Avec un foret diam 4mm, percer les axes de fixation du rail de guidage sur la traverse du portail. (Il est conseillé de positionner la première et la dernière vis au centre des montants, et les suivantes espacées de ≈ 500 mm).
- Visser le rail sur la traverse (vis tôle 4.8x19).

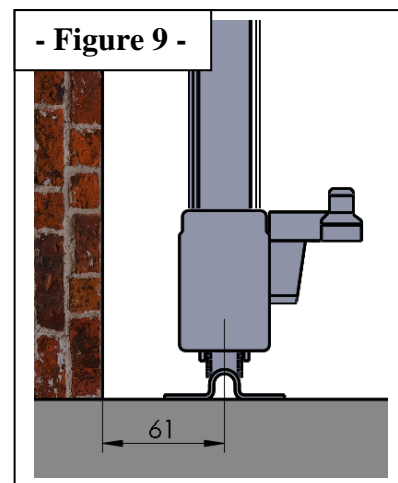


- Figure 8 -

4/ Mise en place du rail au sol

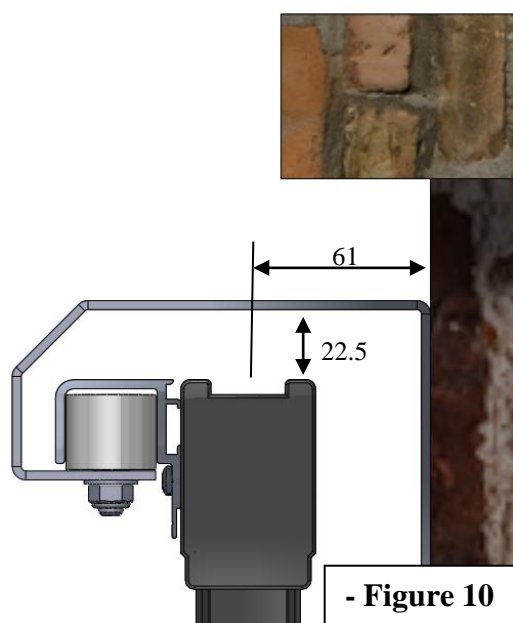
- Présenter les rails au sol suivant figure 9.
- Positionner l'entraxe du rail à 61mm du pilier.
- Tracer ensuite les axes de perçage du rail,
- Percer le seuil, et installer les chevilles
- Aligner les rails à l'aide du raccord de rail fourni.
- Visser le rail. (Fixation par tirefond de 5 conseillé)

⚠ La tête de vis ne doit pas gêner l'ouverture et la fermeture du portail.

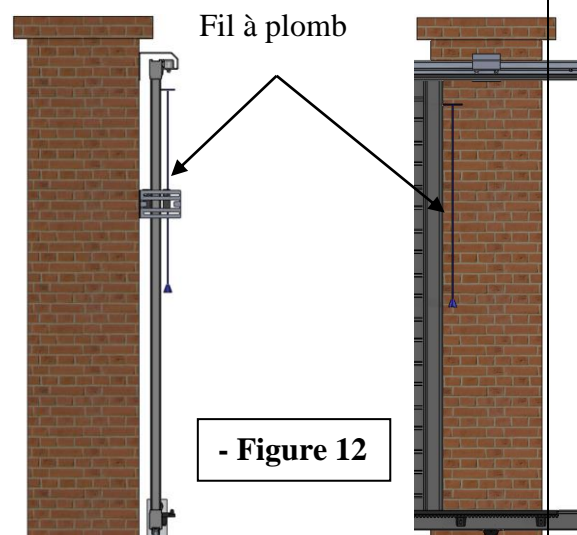
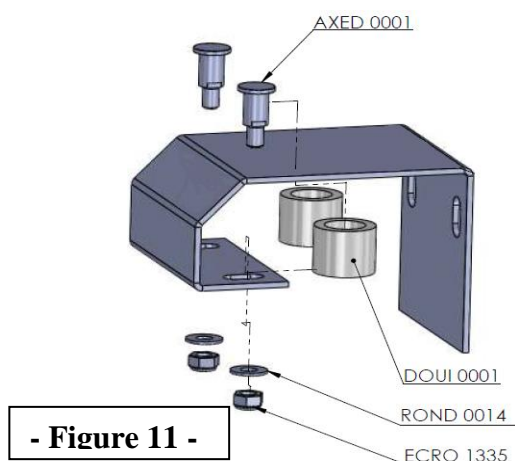


5/ Mise en place de l'équerre de guidage

- Positionner le portail coulissant sur le rail au sol.
- Mettre en place l'équerre sur le pilier en respectant les cotes indiquées sur la figure 10.
- Veiller à ce que l'entraxe du portail coulissant soit à 61mm du pilier.



- Vérifier l'alignement du portail à l'aide d'un fil à plomb suivant figure 12.
- Tracer l'axe de perçage des trous de fixation de l'équerre.
- Retirer le portail
- Percer le pilier
- Monter l'équerre suivant figure 11 (Mettre les plats de 9.9 mm de l'axe dans la rainure pour le serrage).



En cas de motorisation remplacer la serrure et béquilles par des plaques d'obturation, ou couper le pêne de la serrure.

6/Mise en place des étiquettes d'avertissements obligatoires

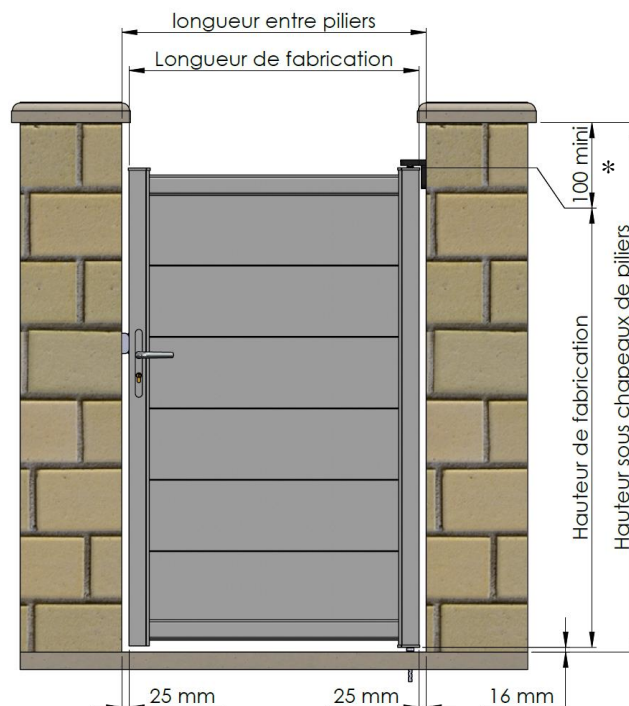


Étiquettes d'avertissement pour portail motorisé (à coller sur les deux faces du portail) pour avertir des risques d'écrasement.



- Figure 12 -

6. INSTALLATION DU PORTILLON



* : 150mm conseillé

1/ Maçonnerie (Figure 13) :

Les piliers doivent être d'aplomb et suffisamment robustes pour supporter le poids du portail et les différentes contraintes.

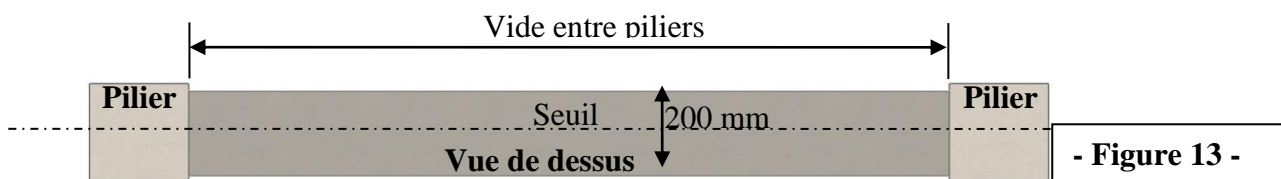


Il est impératif que la cote de vide entre piliers soit respectée par rapport aux dimensions du portillon et que les piliers soient parfaitement verticaux, pour rendre la pose du portail possible.

Les fixations doivent être adaptées à la maçonnerie.

Adressez-vous à votre point de vente pour déterminer les fixations adaptées à votre type de pilier.

Le seuil doit être fini et stable. La profondeur de la fondation doit répondre aux exigences climatiques (profondeur hors gel), géologique et géographique.

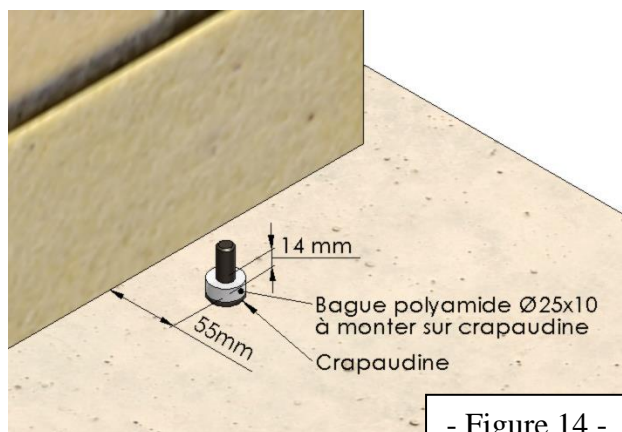


- Figure 13 -

2/ Mise en place du vantail :

1) Percer le seuil sur une profondeur de 120mm à 55mm du pilier pour y placer la crapaudine à sceller. Le diamètre de perçage est déterminé par les données de votre scellement chimique pour un insert de $\varnothing 12$.

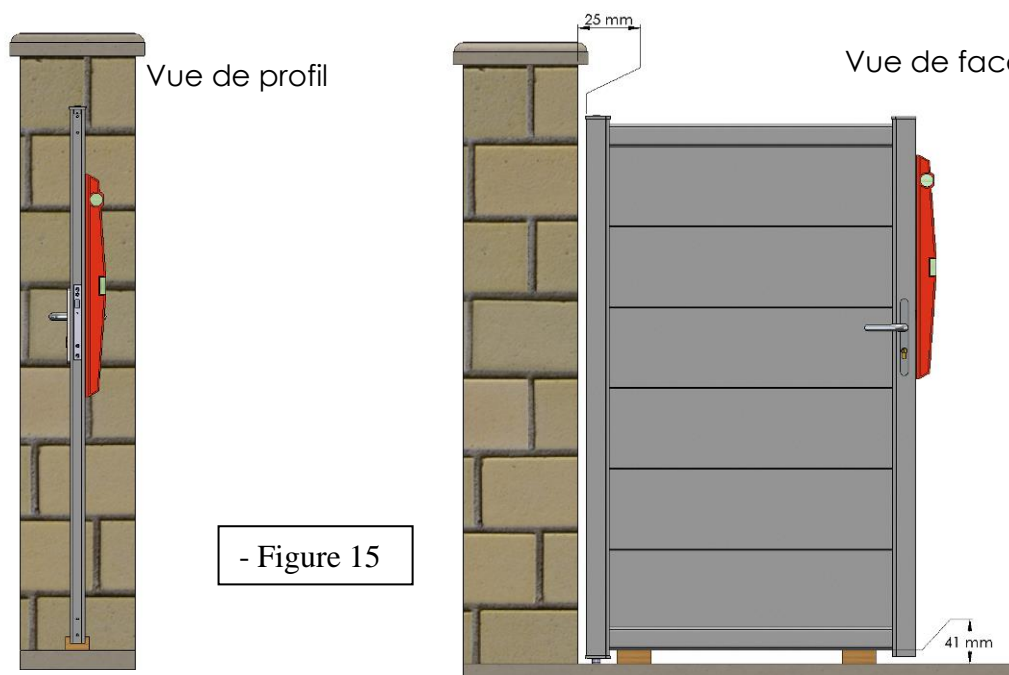
2) Insérer la crapaudine et la sceller, placer la bague polyamide sur la crapaudine. S'assurer que la face supérieure de la bague soit bien à 14mm du seuil (**Figure 14**).



- Figure 14 -

3) Positionner le vantail sur des cales de 41mm suivant (**Figure 15**). **La manipulation par 2 personnes est impérative.**

4) A l'aide d'un niveau ou d'un fil à plomb, s'assurer que le montant du vantail est bien vertical des 2 côtés et le maintenir en position. Le jeu entre le montant et le pilier est normalement d'environ 25mm.



- Figure 15

- 5) Assembler le gond (**Figure 16**) sans les capots et sans serrer l'écrou de blocage pour que le pivot coulisse librement. Le positionner sur le montant.

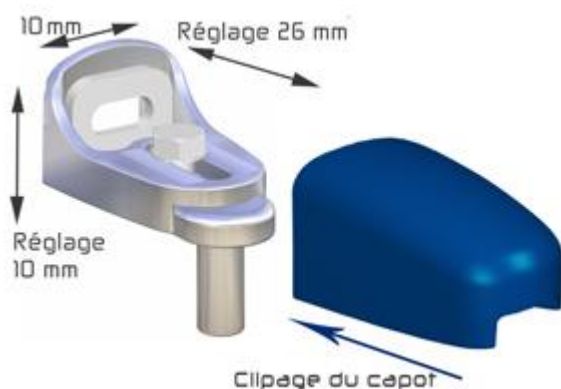
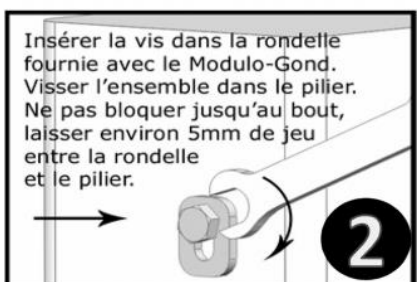


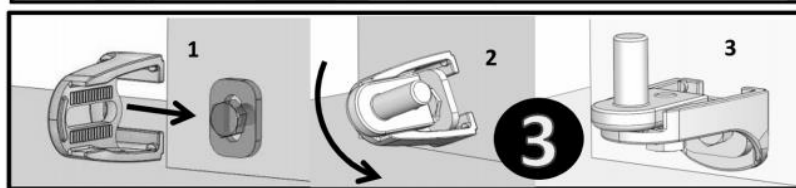
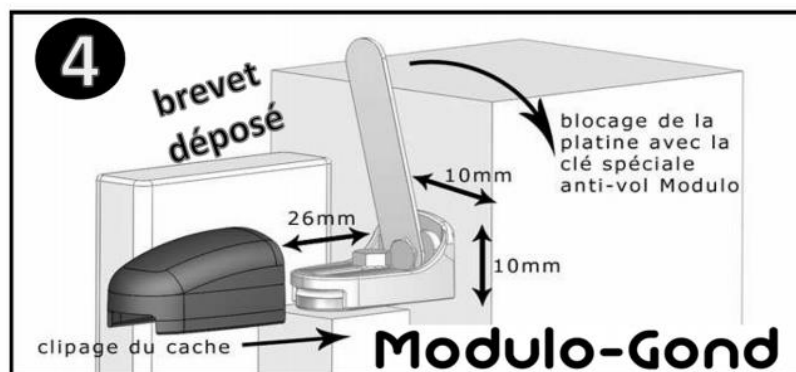
Figure 16

- 6) Mise en place du gond haut



Perçage à 16 mm
des extrémités du cadre

Insérer la vis dans la rondelle
fournie avec le Modulo-Gond.
Visser l'ensemble dans le pilier.
Ne pas bloquer jusqu'au bout,
laisser environ 5mm de jeu
entre la rondelle
et le pilier.



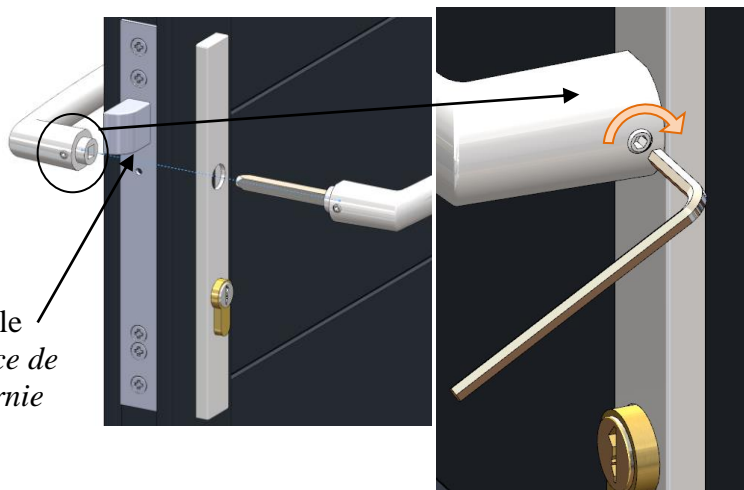
⚠ Contrôlez le serrage des gonds, et vérifiez la bonne tenue du portail avant de le laisser reposer sur ses fixations

6/Mise en place des béquilles :

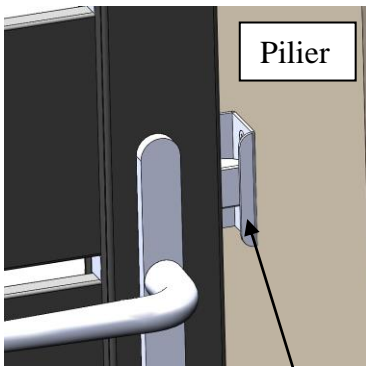
Placer les béquilles sur le portail et serrer la tige filetée à l'aide d'une clé 6 pans de 3.

En cas de motorisation remplacer la serrure et béquilles par des plaques d'obturation, ou démonter le pêne de la serrure.

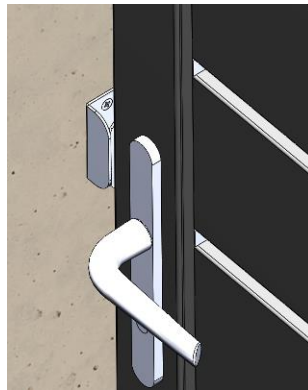
Pêne réglable
voir la notice de serrure fournie



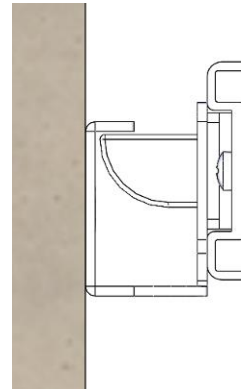
Une fois le portillon monté, il reste à fixer la gâche de réception sur le pilier en face du pêne du portillon.



Vue intérieure Gâche de réception



Vue extérieure



Vue de dessus

7. UTILISATION ET GARANTIE

1) Utilisation et entretien

L'utilisation de votre portail/portillon doit s'effectuer avec précautions, du fait de son poids, de ses dimensions, ou des conditions extérieures comme la force du vent.

Votre produit est conçu pour un usage exclusivement domestique et non collectif.

JARDIMAT ne peut être tenu responsable d'éventuels dégâts découlant d'usages impropres, erronés et irraisonnés, à des fins de jeux, tels que l'escalade, l'envoi brutal sur obstacle, le calage intempestif, cette liste n'étant pas exhaustive.

Les éléments de décoration en partie haute en forme de pointe ou de volute sont émoussés, ils peuvent cependant constituer un risque de blessure si le portail a une hauteur faible, s'il est installé en contrebas d'un accès, ou en cas d'escalade. Nous déconseillons dans ce cas une telle installation, et il convient de prendre des précautions pour éliminer ce risque.

Au cours de la vie du produit :

Toute partie apparente mise à nu par un choc doit être immédiatement traitée.

Un lavage régulier à l'eau douce et savonneuse sans détergent agressif ou moyens abrasifs suivi d'un rinçage conserve les qualités esthétiques de votre produit (nettoyeur à haute pression prohibé).

Une vérification minutieuse du fonctionnement complet de tous les accessoires, des points de fixation et d'articulation est à prévoir régulièrement, au minimum une fois par an.

Les éléments en acier inoxydables (poignées) doivent être nettoyés à l'aide d'eau savonneuse. Inoxydable ne veut pas dire inaltérable, une attention particulière doit être accordée pour les produits en bord de mer.

Les pivots sont en matière antifriction et ne doivent pas être graissés.

Toute pièce détériorée doit être remplacée rapidement.

2) Garantie

Le détail des garanties est détaillé aux conditions générales de vente et d'utilisation envoyées en pièce jointe de votre confirmation de commande ou directement sur le site www.outdoorin.fr dans l'onglet CGV&CGU.

8. CONFORMITE



Merci de reporter le modèle de votre portail ainsi que le n° AR ou à défaut le n° BL

JARDIMAT S.A.S 6, rue des Grandes Pièces 25770 Serre-les-Sapins France 	13 NF EN 13241-1 Portail Manuel motorisable Modèle : N° unique AR..... (Cf. commande) -----
--	---

En application du Règlement Européen des produits de construction (RPC n°305/2011), ce produit a été conçu et réalisé de manière à ne pas compromettre la sécurité des personnes, des animaux domestiques et des biens, et à ne pas nuire à l'environnement.

Performances déclarées :

Caractéristiques Essentielles	Performances	Spécifications techniques harmonisées
Résistance mécanique et stabilité	CONFORME si respect des abaques préconisés	NF EN 13-241-1 +A1 - juin2011
Sécurité en cas d'incendie	CONFORME aux Exigences Fondamentales	RPC 305/2011 Annexe1-Article 2
Hygiène, santé et environnement	CONFORME aux Exigences Fondamentales	RPC 305/2011 Annexe1-Article 3
Sécurité d'utilisation et accessibilité	CONFORME aux Exigences Fondamentales	RPC 305/2011 Annexe1-Article 4
Protection contre le bruit	CONFORME aux Exigences Fondamentales	RPC 305/2011 Annexe1-Article 5
Economie d'énergie et isolation thermique	CONFORME aux Exigences Fondamentales	RPC 305/2011 Annexe1-Article 6
Utilisation durable des ressources naturelles	CONFORME aux Exigences Fondamentales	RPC 305/2011 Annexe1-Article 7

Sous condition de respect des règles de pose et d'utilisation figurant dans le guide JARDIMAT fourni et également disponible sur notre site internet www.jardimat.fr, ces produits permettent une installation conforme à la norme européenne harmonisée NF EN 13241-1.

Dans sa version motorisée, la conformité est établie conformément aux directives européennes suivantes :

- 2006/42/CE : directive Machines
- 2006/95/CE : directive Basse Tension
- 2004/108/CE : directive Compatibilité Electromagnétique

Dans cette version et conformément à la réglementation, la validation de la conformité des efforts de manœuvre a été confirmée lors d'un Essai Initial de Type (EIT).

Ces essais ont été réalisés par le « CSTB », organisme notifié indépendant français, enregistré sous le n° 0679 auprès de la commission européenne.

Pour le poteau motorisé pour portail coulissant, les résultats ont été consignés dans le rapport n° BV12-913B.

Pour la motorisation intégrée pour portail battant, dans le rapport n° BV12-913A.

Pour les motorisations de la marque M'HOUSE/Nice France :

Rapports n° BV09-1035/A-BV11-1264/C-BV11-1052/A-BV11-1052/B-BV11-1052/C

Visitez notre site :
www.jardimat.fr

