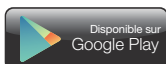


FR *Caméra IP WiFi 960P extérieure motorisée*
réf. 123283



HD
PICTURE
960p



v1

SOMMAIRE

<i>A - CONSIGNES DE SÉCURITÉ</i>	<i>05</i>
1 - PRÉCAUTIONS D'UTILISATION	05
2 - ENTRETIEN ET NETTOYAGE	05
3 - RECYCLAGE	05
<i>B - DESCRIPTION DU PRODUIT</i>	<i>06</i>
1 - CONTENU DU KIT	06
2 - CAMÉRA	06
3 - ADAPTATEUR SECTEUR	06
<i>C - INSTALLATION</i>	<i>07</i>
1 - INSTALLATION DE LA CAMÉRA	07
2 - CONNEXION DE LA CAMERA	07
<i>D - CONFIGURATION</i>	<i>08</i>
1 - ACCES A LA CONFIGURATION DE LA CAMERA	08
2 - ACCES A L'ENSEMBLE DES REGLAGES	08
2.1 - VIDÉO EN DIRECT	08
2.2 - RÉGLAGES	09
2.3 - MISE EN PLACE D'UNE CONNEXION SANS FIL	09
2.4 - EXEMPLE : MISE EN PLACE D'UNE ALERTE PAR E-MAIL SUR DÉTECTION DE MOUVEMENT	10
<i>E - UTILISATION SUR SMARTPHONE</i>	<i>11</i>
<i>F - UTILISATION SUR ORDINATEUR AVEC LE LOGICIEL AVIDVIEW</i>	<i>13</i>
<i>G - REINITIALISATION</i>	<i>14</i>
<i>H - FAQ</i>	<i>14</i>

I - INFORMATIONS TECHNIQUES ET LÉGALES **15**

1 - CARACTÉRISTIQUES GÉNÉRALES	15
2 - GARANTIE	16
3 - ASSISTANCE ET CONSEILS	16
4 - RETOUR PRODUIT - SAV	16
5 - DECLARATION DE CONFORMITE	16

A - CONSIGNES DE SÉCURITÉ

1 - PRÉCAUTIONS D'UTILISATION

- La caméra ne doit pas être installée dans un lieu où le filtre de l'objectif serait exposé aux rayures et aux salissures.
- Ne pas exposer l'objectif à la lumière directe du soleil ou à une quelconque source lumineuse réfléchie.
- Ne pas multiplier les multiprises ou les câbles prolongateurs.
- Ne pas installer à proximité de produits chimiques acides, d'ammoniaque ou d'une source d'émission de gaz toxiques.
- Ne pas dévisser totalement l'objectif.
- L'installation et l'utilisation de la caméra doivent être en accord avec la législation locale.

2 - ENTRETIEN ET NETTOYAGE

- Avant tout entretien, débrancher le produit du secteur.
- Ne pas nettoyer le produit avec des substances abrasives ou corrosives.
- Utiliser un simple chiffon doux légèrement humidifié.
- Ne pas vaporiser à l'aide d'un aérosol, ce qui pourrait endommager l'intérieur du produit.

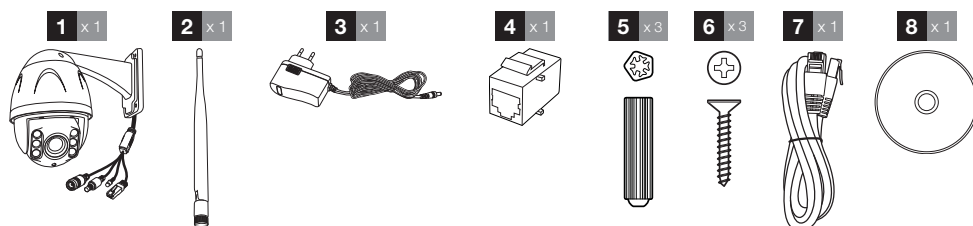
3 - RECYCLAGE



Ce logo signifie qu'il ne faut pas jeter les appareils hors d'usage avec les ordures ménagères. Les substances dangereuses qu'ils sont susceptibles de contenir peuvent nuire à la santé et à l'environnement. Faites reprendre ces appareils par votre distributeur ou utilisez les moyens de collecte sélective mis à votre disposition par votre commune.

B - DESCRIPTION DU PRODUIT

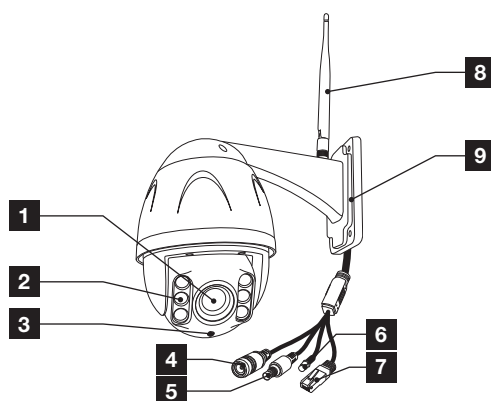
1 - CONTENU DU KIT



1	Caméra	5	Chevilles pour fixation du pied
2	Antenne	6	Vis pour fixation du pied
3	Adaptateur secteur	7	Câble RJ45 pour connexion filaire au réseau
4	Coupleur RJ45	8	CD contenant les logiciels

2 - CAMÉRA

Vue avant



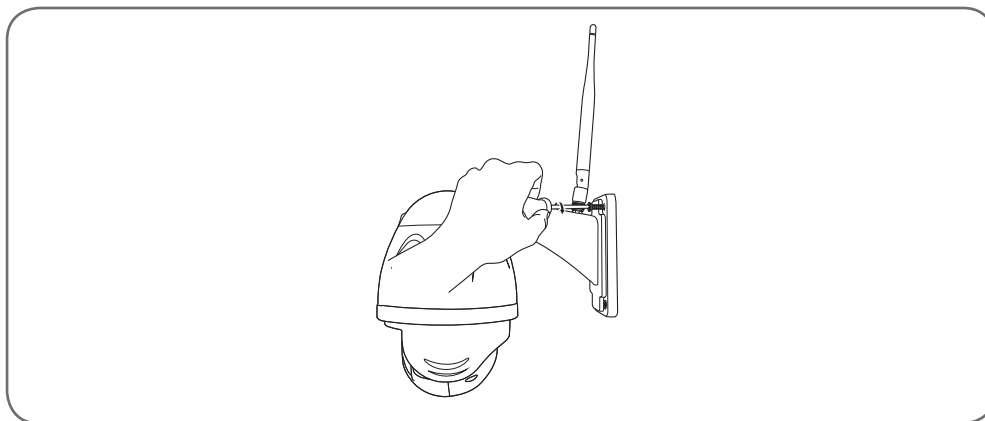
1	Objectif	6	Témoin de fonctionnement
2	Éclairage infrarouge pour vision de nuit	7	Prise Ethernet pour connexion au réseau
3	Capteur de luminosité	8	Antenne wifi
4	Prise pour alimentation 12Vdc 2A fournie	9	Support mural
5	Bouton de réinitialisation		

3 - ADAPTATEUR SECTEUR

Un adaptateur secteur 230Vac 50Hz / 12Vdc 2A est fourni dans le kit pour l'alimentation de la camera. Ne pas utiliser d'autres modèles d'alimentation sous risques de détériorer la caméra et annuler la garantie.

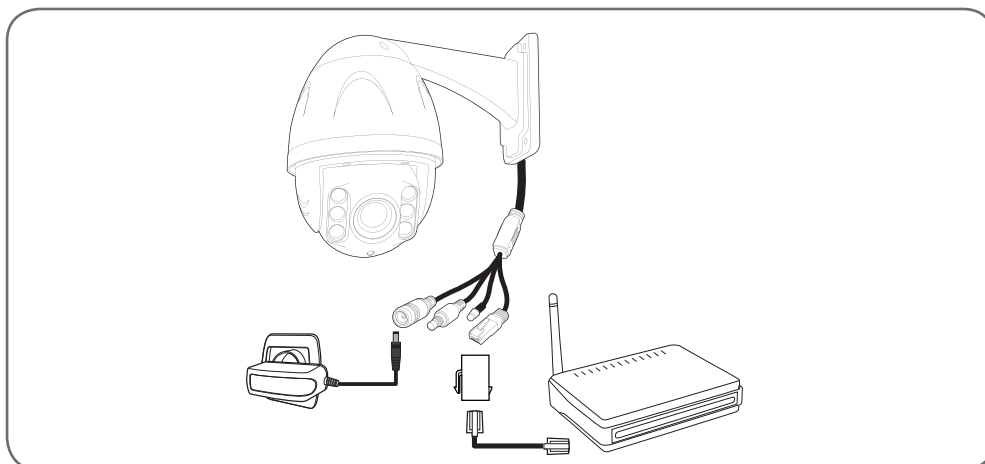
1 - INSTALLATION DE LA CAMÉRA

- Fixez la caméra à l'aide de vis et chevilles appropriées à la nature du support (les vis et chevilles fournies conviennent pour des murs en matériau plein).
- Attention à fixer solidement la caméra pour éviter toute chute.



2 - CONNEXION DE LA CAMERA

- Une connexion filaire est obligatoire lors de la mise en service, même si on souhaite utiliser une connexion WiFi par la suite.



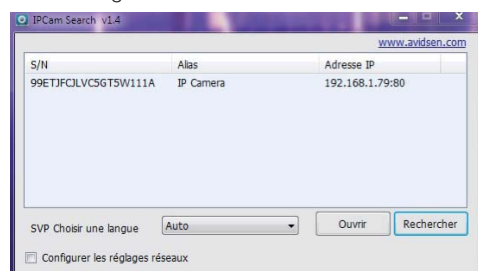
IMPORTANT : Ne connectez pas votre caméra sur votre ordinateur. Cela ne lui fournira pas accès à internet.

Dans la majeure partie des cas, la caméra est immédiatement détectée par le modem/routeur qui lui attribue un accès à Internet.

D - CONFIGURATION

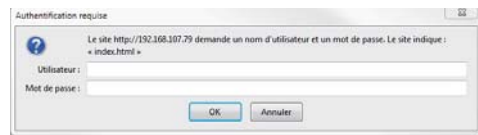
1 - ACCES A LA CONFIGURATION DE LA CAMERA

Le logiciel IPCam Search présent sur le CD fourni ou téléchargeable depuis notre site internet www.avidsen.com vous permet de détecter les caméras IP présentes sur le réseau. Installez et lancez le logiciel IPCam Search :



Votre caméra est détectée sur votre réseau, et son adresse IP est indiquée.

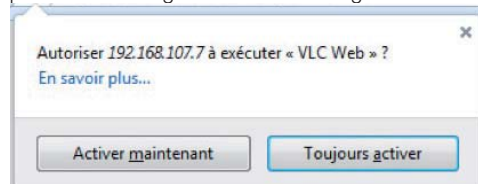
Double-cliquez sur son nom pour ouvrir la configuration de la caméra à l'aide de votre navigateur internet.



Entrez l'identifiant et le mot de passe de connexion à votre caméra. Par défaut l'identifiant est admin et le mot de passe est **admin** également. Lors de votre première connexion, la caméra va aussitôt vous inviter à remplacer l'identifiant et le mot de passe par défaut pour plus de sécurité :

Une fois l'identifiant et le mot de passe modifiés, vous êtes invité à vous reconnecter.

Votre navigateur a besoin d'un module complémentaire pour afficher correctement l'image de votre caméra et vous invitera à installer ce module. Acceptez pour permettre au navigateur d'afficher l'image :



CAMÉRA IP WIFI 960P EXTÉRIEURE MOTORISÉE

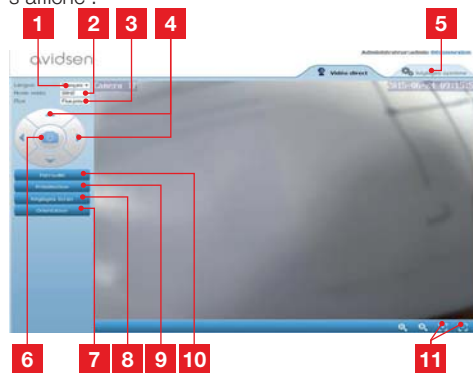
Remarques :

- Si vous ne voulez pas ou ne souhaitez pas installer de module, la configuration de votre caméra reste accessible, seule la vue directe en sera impactée sur votre ordinateur.
- Suivant votre navigateur la procédure peut différer, le principe reste identique : il faut autoriser de manière permanente l'exécution de ce module pour un fonctionnement optimal de votre caméra sur votre navigateur.

2 - ACCES A L'ENSEMBLE DES REGLAGES

2.1 - VIDÉO EN DIRECT

Une fois connecté à l'aide de vos nouveaux identifiant et mot de passe, l'image de la caméra s'affiche :



1	Sélection de la langue d'affichage
2	Anti scintillement: si l'éclairage à l'image est artificiel, sélectionnez 50Hz.
3	Résolution de l'image
4	Contrôle de l'orientation de la caméra
5	Onglet d'accès à la configuration de la caméra
6	Prise et affichage d'une photo
7	Réglages d'orientation : vous permettent par exemple de retourner l'image si votre caméra est installée tête en bas
8	Réglages de luminosité, contraste et couleur
9	Définition, effacement et rappel de présélections
10	Balayage horizontal et vertical
11	Commandes de zoom numérique

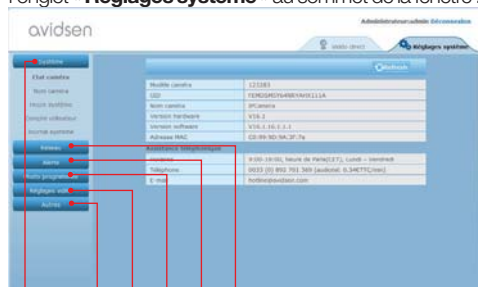
CAMÉRA IP WIFI 960P EXTÉRIEURE
MOTRISÉE



D - CONFIGURATION

2.2 - RÉGLAGES

Accédez aux réglages de votre caméra en cliquant sur l'onglet « **Réglages système** » au sommet de la fenêtre :



- | | |
|----------|-------------------------------------------------------------------------------------------------------------------------------------------------------------------------|
| 1 | Section « Système » : vous donne accès aux réglages de base de la caméra tels que son nom, le réglage de l'heure |
| 2 | Section « Autres » : options de sauvegarde et de rappel de configuration, options de redémarrage et de réinitialisation de la caméra |
| 3 | Section « Réglages vidéo » : réglage de chaque flux vidéo, résolution, nombre d'images par seconde |
| 4 | Section « Photo programmée » : permet d'envoyer des photos par mail à intervalle régulier et réglable |
| 5 | Section « Alerte » : définition des zones et sensibilité de la détection de mouvement, réglages e-mail pour envoi d'alerte par mail |
| 6 | Section « Réseau » : regroupe les réglages de connexion réseau filaire et réseau sans fil. C'est ici que vous pouvez définir un réseau wifi auquel connecter la caméra. |

2.3 - MISE EN PLACE D'UNE CONNEXION SANS FIL

Pour basculer votre caméra sur un réseau WiFi, rendez-vous dans le menu « Réseau », « WiFi » dans les réglages système de votre caméra :



- | | |
|----------|---------------------------------------------------------------------------------------------------------------------------------------------------------------|
| 1 | Cliquez sur « Activer » pour activer la connexion sans fil de la caméra et afficher les réseaux Wifi détectés au voisinage de la caméra |
| 2 | IMPORTANT : Une fois la configuration terminée, n'oubliez pas de cliquer sur « Sauver » en haut de l'écran pour valider ce que vous avez entré. |
| 3 | Les réseaux détectés apparaissent ici. Cliquez sur l'un d'entre eux pour saisir la clé qui lui correspond et le rejoindre. |

IMPORTANT : Une fois votre caméra réglée pour se connecter au réseau sans fil, débranchez le câble réseau pour rendre effectif ce que vous avez configuré.

Remarque : Les réglages de réseau sans fil de la caméra sont également accessibles depuis l'appli « **Avidview** » sur Android ou iOS:



D - CONFIGURATION

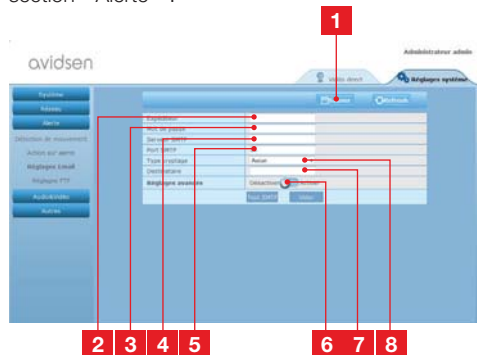
2.4 - EXEMPLE : MISE EN PLACE D'UNE ALERTE PAR E-MAIL SUR DÉTECTION DE MOUVEMENT

Pour déclencher l'envoi d'un e-mail lors de la détection d'un mouvement, vous devez disposer de 2 adresses e-mail : l'adresse de l'expéditeur qui sera utilisée par la caméra, et l'adresse qui va recevoir les alertes. La caméra utilise l'identifiant et le mot de passe de l'adresse expéditeur, pour se connecter et envoyer le mail. Sa configuration dépend du fournisseur de mail choisi.

Remarque : les 2 adresses mail peuvent être identiques (vous vous enverrez un message à vous-même)

Pour notre exemple ici, on utilise www.gmail.com : adresse-envoi@gmail.com envoie les alertes, destinataire@gmail.com reçoit les alertes. Les deux adresses doivent avoir été créées au préalable.

Rendez-vous tout d'abord dans « Email » dans la section « Alerte » :

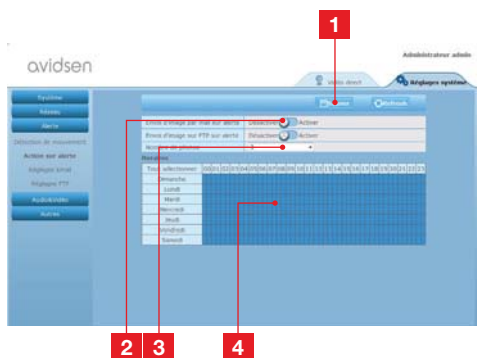


1	IMPORTANT : Une fois la configuration terminée, n'oubliez pas de cliquer sur « Sauver » en haut de l'écran pour valider ce que vous avez entré.
2	Expéditeur : Nom que vous devez entrer pour vous connecter à la boîte mail qui émettra les alertes. Dans notre exemple avec gmail c'est l'adresse de l'expéditeur : adresse-envoi@gmail.com
3	Mot de passe : Le mot de passe de connexion qui correspond à adresse-envoi@gmail.com dans notre exemple
4	Serveur SMTP : dépend du fournisseur de mail de l'adresse qui envoie l'alerte. Dans notre exemple avec gmail, smtp.gmail.com
5	Port SMTP : dépend du fournisseur de mail de l'adresse qui envoie l'alerte. Dans notre exemple avec gmail, 587
6	Test SMTP : vous permet de simuler un envoi de mail et contrôler la bonne configuration de votre caméra.
7	Destinaire : Renseignez ici l'adresse qui va recevoir les alertes. Dans notre exemple : destinataire@gmail.com
8	Type cryptage : sécurité lors de la connexion, liée au fournisseur de mail. Dans notre exemple avec gmail, SMARTTLS

Remarque : peu importe le fournisseur de mails du ou des destinataires, c'est celui de l'expéditeur qui détermine ce qui doit être entré. Attention en revanche à vérifier que les alertes ne sont pas considérées comme « courrier indésirable » pour chacun des destinataires.

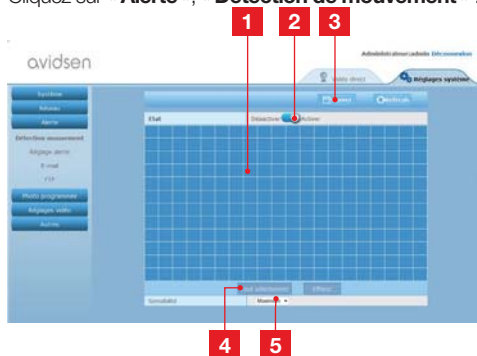
Une fois cette configuration terminée, votre caméra sait envoyer des mails. Il faut maintenant lui expliquer quand le faire, en cliquant « **Alerte** », « **Action sur alerte** » :

D - CONFIGURATION



- 1 **IMPORTANT** : Une fois la configuration terminée, n'oubliez pas de cliquer sur « Sauver » en haut de l'écran pour valider ce que vous avez entré.
- 2 Cochez la case « Envoi d'image par mail sur alerte » pour activer l'alerte par e-mail.
- 3 Nombre de photos : Indiquez ici combien de photos vous souhaitez recevoir en pièce jointe lors d'une alerte par e-mail.
- 4 Le calendrier vous permet de programmer à quelles heures la caméra est autorisée à envoyer un e-mail lorsqu'elle détecte un mouvement. Cliquez pour activer (case en bleu) ou désactiver (case en blanc) les horaires souhaités.

Cliquez sur « **Alerte** », « **Détection de mouvement** » :





- 1 Zone de détection de mouvement : Maintenez le clic gauche enfoncé dans l'image puis déplacez le curseur de votre souris à l'écran pour colorer en bleu ou non l'image. **Bleu** : détection de mouvement activée. **Transparent** : la portion de l'image est ignorée, un mouvement dans une zone transparente ne déclenchera pas d'alerte.
- 2 Cliquez pour activer la détection de mouvement
- 3 **IMPORTANT** : Une fois la configuration terminée, n'oubliez pas de cliquer sur « Sauver » en haut de l'écran pour valider ce que vous avez entré.
- 4 Cliquez sur « Tout sélectionner » ou sur « Effacer » pour colorer ou effacer l'image entière
- 5 Sensibilité de détection : lorsqu'elle est réglée au minimum, seul un changement important dans l'image donnera l'alerte. Lorsqu'elle est réglée au maximum, le moindre mouvement dans la zone est considéré comme alerte.

La configuration est terminée. Par la suite, tout mouvement devant la caméra dans les zones et aux heures que vous avez spécifiées provoquera l'envoi d'un mail d'alerte.

E - UTILISATION SUR SMARTPHONE

L'application permettant de contrôler, configurer et consulter les caméras à distance gratuitement sur smartphone est disponible sur l'Appstore et sur Google Play. Téléchargez, installez et lancez l'appli « Avidview ». Le fonctionnement décrit ici est celui sur Android, celui pour iPhone est identique.

Lancez l'application sur votre smartphone ou tablette puis cliquez sur l'icône . Cliquez ensuite sur « **Ajout manuel caméra** » en bas de l'écran, puis sur l'icône . Votre appareil photo s'active, scannez le QRCode présent sur votre caméra.

E - UTILISATION SUR SMARTPHONE



Remarque importante : le scan du code est plus efficace lorsque le code est positionné au-dessus de la ligne rouge à l'écran.

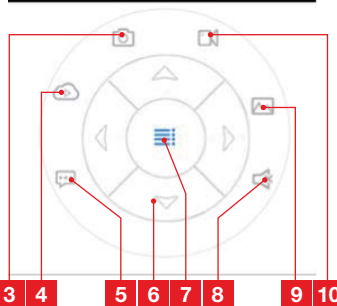
Indiquez ensuite le nom que vous souhaitez donner à votre caméra et son mot de passe. Cochez la case Mot de passe par défaut si vous utilisez le mot de passe par défaut (vous serez invité à le changer pour plus de sécurité). L'identifiant de votre caméra n'est pas demandé, il n'est pas requis ici.



Cliquez sur **Sauver** pour confirmer puis sur la vignette de votre caméra pour afficher l'image de votre caméra.

Remarque : les illustrations sont issues de l'application version Android. Le fonctionnement de la version iPhone est identique.


Des commandes et options de configuration sont accessibles en cliquant sur la vidéo de votre caméra :



1	Retour au menu principal et à la liste des caméras enregistrées
2	Fenêtre de visualisation
3	Prise d'une photo par la caméra avec enregistrement dans la mémoire du smartphone ou de la tablette
4	Inutilisé sur ce modèle
5	Activation ou désactivation du haut-parleur de la caméra. Vous permet de parler à un interlocuteur par le biais du haut-parleur de la caméra
6	Contrôle des moteurs (modèles motorisés uniquement)
7	Affichage/masquage des commandes
8	Activation ou désactivation du microphone de la caméra. Vous permet d'écouter aux abords de la caméra
9	Accès aux photos et vidéos stockées dans la mémoire du smartphone ou de la tablette
10	Démarrage/arrêt d'un enregistrement par la caméra avec enregistrement dans la mémoire du smartphone ou de la tablette

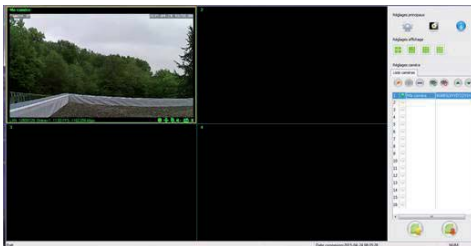
F - UTILISATION SUR ORDINATEUR AVEC LE LOGICIEL AVIDVIEW

Le logiciel Avidview permet d'accéder simplement à la caméra à distance et peut gérer jusqu'à 16 caméras distinctes. Installez le logiciel sur l'ordinateur que vous souhaitez utiliser pour consulter votre caméra.

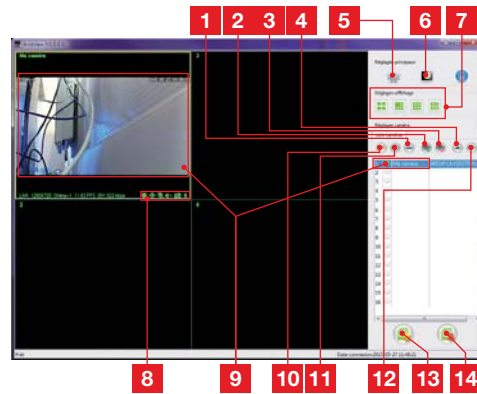
Lancez le logiciel sur votre ordinateur. Cliquez sur l'icône « Ajout caméra » . Dans la fenêtre qui s'ouvre, entrez le nom que vous souhaitez donner à votre caméra, l'UID de votre caméra. L'UID est un code unique, indiqué sur votre caméra. Entrez également le mot de passe de votre caméra (« admin » par défaut). L'identifiant de votre caméra n'est pas demandé, il n'est pas requis ici.



Validez en cliquant sur Sauver puis cliquez sur l'icône « Ouvrir toutes les caméras » .



Le logiciel Avidview vous permet de gérer plusieurs caméras simultanément, et d'avoir un contrôle total sur chacune d'entre elles et leur configuration respective :



1	Ajout d'une nouvelle caméra au logiciel
2	Lancement de la vidéo de toutes les caméras enregistrées
3	Arrêt de la vidéo de toutes les caméras enregistrées
4	Bouton de montée de la caméra actuellement sélectionnée dans la liste : si vous disposez de plusieurs caméras, vous permet de les réordonner
5	Accès aux options du logiciel : dossier de stockage des vidéos et photos prises depuis le logiciel, notifications sonores...
6	Accès aux photos et vidéos enregistrées avec le logiciel
7	Disposition de l'image des caméras à l'écran
8	Contrôles de la caméra actuellement sélectionnée : lancement d'un enregistrement vidéo ou d'une photo, contrôle des moteurs (caméras motorisées uniquement), lancement du microphone ou du haut-parleur de la caméra, etc.
9	Caméra actuellement sélectionnée
10	Edition de la caméra actuellement sélectionnée
11	Ajout d'une nouvelle caméra au logiciel
12	Bouton de descente de la caméra actuellement sélectionnée dans la liste : si vous disposez de plusieurs caméras, vous permet de les réordonner
13	Sauvegarde de la liste des caméras actuelle dans un fichier
14	Rappel d'une liste de caméras depuis un fichier

G - REINITIALISATION

En cas de problème ou de perte des identifiants, la caméra peut être réinitialisée à ses valeurs par défaut en appuyant 10 secondes sur la touche Reset sur la tranche de la caméra.

Réglage	Valeur par défaut
Identifiant	admin
Mot de passe	admin
Fuseau horaire	GMT+1
Ports	http : 80 rstp : 554 rtp : 6600 ONVIF : 8080 ftp : 21
Accès plug and play	Activé
Détection de mouvement	Désactivée
Flux vidéo principal	960p, 25 images par seconde
Flux vidéo secondaire	640 x 352, 25 images par seconde
Vision de nuit	automatique

H - FAQ

Si votre problème n'est pas répertorié ci-dessous, contactez notre assistance téléphonique.

Symptômes	Causes possibles	Solutions
<i>La connexion à la caméra est impossible depuis le réseau local (IPCam Search par exemple)</i>	Problème réseau	Vérifiez vos connexions. Branchez temporairement si nécessaire le câble réseau filaire si la caméra est en WiFi
	Problème configuration réseau	Contrôlez la configuration réseau de votre caméra. Réinitialisez votre caméra si elle n'est plus du tout accessible.
<i>L'image de la caméra est inaccessible via internet</i>	Problème configuration réseau	Contrôlez les réglages de votre installation (box, routeur)
	Réglages vidéo inappropriés	Contrôlez les réglages vidéo et baissez la qualité si nécessaire. Testez le « flux secondaire » pour confirmer

Symptômes	Causes possibles	Solutions
<i>L'image est de mauvaise qualité ou saccadée</i>	Réglages vidéo inappropriés	Testez le « flux secondaire » pour confirmer, contrôlez les réglages vidéo et baissez la qualité si nécessaire
<i>La détection de mouvement se déclenche de manière intempestive</i>	Réglages détection de mouvement inappropriés	Diminuez la sensibilité de déclenchement ou limitez la zone surveillée

I - INFORMATIONS TECHNIQUES ET LÉGALES

1 - CARACTÉRISTIQUES GÉNÉRALES

<i>Alimentation</i>	12Vdc 2A
<i>Interface réseau</i>	Ethernet 10/100, auto-MDIX, RJ45
<i>Interface réseau sans fil</i>	IEEE 802.11b/g/n
<i>Capteur optique</i>	1/3" CMOS
<i>Intensité lumineuse minimum</i>	0 lux
<i>Vision de nuit</i>	Manuelle ou automatique (capteur crépusculaire) - Portée : 25m
<i>Optique</i>	f : 2.8 à 12mm
<i>Moteurs</i>	Course rotation : 355° Course inclinaison : 90° Zoom optique : 4x
<i>Touches</i>	Une touche de réinitialisation : retour aux paramètres usine
<i>Compression vidéo</i>	h.264
<i>Résolution</i>	Flux principal : 1280 x 960 pixels Flux secondaire : 640 x 360 pixels
<i>Audio</i>	Microphone et haut-parleur intégrés pour communication audio bidirectionnelle
<i>Température d'utilisation et humidité</i>	-10°C à +50°C, 10% à 80%RH sans condensation
<i>Indice de protection</i>	IP66

I - INFORMATIONS TECHNIQUES ET LÉGALES

2 - GARANTIE

- Ce produit est garanti 2 ans, pièces et main d'œuvre, à compter de la date d'achat. Il est impératif de garder une preuve d'achat durant toute cette période de garantie.
- La garantie ne couvre pas les dommages causés par négligence, chocs ou accidents.
- Aucun des éléments de ce produit ne doit être ouvert ou réparé par des personnes étrangères à la société Avidsen.
- Toute intervention sur l'appareil annulera la garantie.

3 - ASSISTANCE ET CONSEILS

- Malgré tout le soin que nous avons porté à la conception de nos produits et à la réalisation de cette notice, si vous rencontrez des difficultés lors de l'installation de votre produit ou des questions, il est fortement conseillé de contacter nos spécialistes qui sont à votre disposition pour vous conseiller.
- En cas de problème de fonctionnement pendant l'installation ou après quelques jours d'utilisation, il est impératif de nous contacter avant votre installation afin que l'un de nos techniciens diagnostique l'origine du problème car celui provient certainement d'un réglage non adapté ou d'une installation non conforme. Si le problème vient du produit, le technicien vous donnera un numéro de dossier pour un retour en magasin. Sans ce numéro de dossier le magasin sera en droit de refuser l'échange du produit.

Contactez les techniciens de notre service après-vente au :

Tel : + 33 (0)892 701 369

(Audiotel : 0,337 Euros TTC/min)

Du lundi au vendredi de 9H à 12H et de 14H à 18H.

4 - RETOUR PRODUIT - SAV

Malgré le soin apporté à la conception et fabrication de votre produit, si ce dernier nécessite un retour en service après-vente dans nos locaux, il est possible de consulter l'avancement des interventions sur notre site internet à l'adresse suivante : <http://sav.avidsen.com>

Avidsen s'engage à disposer d'un stock de pièces détachées sur ce produit pendant la période de garantie contractuelle.

5 - DECLARATION DE CONFORMITE

Aux directives LVD et EMC

Avidsen déclare que l'équipement : Caméra IP WiFi 960P extérieure motorisée 123283

Est conforme à la directive 1999/5/CE et que sa conformité a été évaluée selon les normes applicables en vigueur:

- EN 60950-1 :2006+A11 :2009+A1 :2010+A12 :2011+A2 :2013
- EN 62311 :2008
- EN 301 489-1 V1.9.2
- EN 301 489-17 V2.2.1
- EN 300 328 V1.8.1

Date : 01/06/2015

Alexandre Chaverot, président

