

Lighting Outdoor RTS



Notice d'installation et d'utilisation

Ref.5054479A

Sommaire

1. Le Lighting Outdoor RTS en quelques mots	3
2. Sécurité - Informations importantes	4
2.1 Installation et mise en service	4
2.2 Utilisation	4
2.3 Environnement	4
3. Contenu du kit et outils nécessaires	5
3.1 Liste des pièces	5
3.2 Outils nécessaires	5
4. Le Lighting Outdoor RTS en détails	5
4.1 Composants	5
4.2 Caractéristiques techniques	6
5. Fixation du Lighting Outdoor RTS	6
5.1 Avant de fixer le Lighting Outdoor RTS	6
5.2 Câblage et fixation	7
6. Enregistrement du point de commande	9
6.1 Accès au bouton PROG du Lighting Outdoor RTS	9
6.2 Identification du point de commande	9
6.3 Point une touche	10
6.4 Point avec touches Montée / STOP / Descente	13
6.5 Horloge	15
6.6 Point de commande Situo	17
6.7 Télécommandes Telis 1 RTS	19
6.8 Télécommandes Telis 4 RTS / Telis 4 Soliris RTS	20
6.9 Télécommande Keytis 2 RTS	21
6.10 Télécommande Keytis 4 RTS	23
7. Remplacement d'un point de commande perdu ou cassé	24
8. Le Lighting Outdoor RTS au quotidien	25
8.1 Utilisation	25
8.2 Entretien	26
9. Un problème avec le Lighting Outdoor RTS ?	26

Le Savoir-Faire Somfy au service de votre satisfaction.

Nous vous remercions d'avoir choisi un Lighting Outdoor RTS Somfy. Avant d'installer et d'utiliser le Lighting Outdoor RTS, lire attentivement cette notice.

Les solutions Somfy animent les ouvertures pour rendre votre maison vivante. Les solutions Somfy sont conçues pour permettre à chacun de profiter pleinement des volets roulants, des stores extérieurs et intérieurs, de la porte de garage et du portail, au gré des besoins et des envies.

Bien pensées et simples d'usage, les solutions Somfy contribuent aux petits plaisirs quotidiens et rendent la vie à la maison plus agréable.

1. Le Lighting Outdoor RTS en quelques mots

Le Lighting Outdoor RTS permet de commander une ou plusieurs lampes incandescentes ou halogènes à partir d'un point de commande équipé de la Radio Technology Somfy (RTS).

Le Lighting Outdoor RTS résiste aux projections d'eau, il peut donc être fixé à l'extérieur. Il permet de piloter par exemple des lampes de stores, des lampes situées sur la terrasse, dans le jardin, devant le garage ou devant le portail.

Le Lighting Outdoor RTS ne permet pas de commander un néon, ni une ampoule 24 V alimentée par un transformateur, ni une lampe avec variateur.

La puissance maximale de l'ensemble des lampes associées à un Lighting Outdoor RTS est de 500 W.

Le Lighting Outdoor RTS s'utilise comme :

- commande individuelle - un Lighting Outdoor RTS commande une lampe ;
- commande de groupe - plusieurs Lighting Outdoor RTS sont commandés à partir d'un unique point de commande (fonction d'installation avancée), ou ;
- commande multiple - un Lighting Outdoor RTS est commandé par plusieurs points de commande (12 au plus) (fonction d'installation avancée).

2. Sécurité - Informations importantes

2.1 Installation et mise en service

Avant d'installer et d'utiliser le Lighting Outdoor RTS, lire attentivement cette notice.

Cette notice décrit l'installation, la mise en service et le mode d'utilisation du Lighting Outdoor RTS.

Avant toute installation, vérifier la compatibilité du Lighting Outdoor RTS avec les équipements et accessoires associés.

Toute utilisation non conforme entraînerait l'exclusion de la responsabilité et de la garantie Somfy.

2.2 Utilisation

Toujours couper le disjoncteur qui correspond au Lighting Outdoor RTS avant de commencer une opération d'installation, de fixation, de démontage ou d'entretien autour du Lighting Outdoor RTS et des lampes qui lui sont associées.

- Ne pas laisser les enfants jouer avec les points de commande fixes. Mettre les télécommandes hors de portée des enfants.
- Ne pas immerger ni faire tremper le Lighting Outdoor RTS dans des liquides.
- Ne pas utiliser de produits d'entretien autres que ceux préconisés par Somfy.

2.3 Environnement

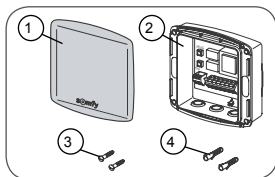
Les produits électriques et électroniques endommagés tout comme les piles usagées ne doivent pas être jetés avec les ordures ménagères. Veiller à les déposer dans un point de collecte ou dans un centre agréé afin de garantir leur recyclage.

3. Contenu du kit et outils nécessaires

3.1 Liste des pièces

- Avant de commencer l'installation et la mise en service du Lighting Outdoor RTS, contrôler la présence et la quantité (Q) de toutes les pièces listées dans le tableau suivant :

N°	Composants	Q.
1	Capot	1
2	Lighting Outdoor RTS	1
3	Vis	2
4	Cheilles	2



Attention : En cas de perte des vis fournies, ne pas utiliser de vis bombées mais uniquement des vis plates de diamètre 3 mm.

3.2 Outils nécessaires

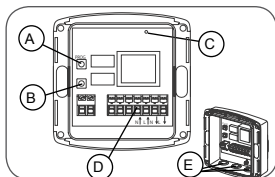
- Tournevis cruciforme
- Tournevis plat gainé et isolé
- Perceuse et foret
- Crayon



4. Le Lighting Outdoor RTS en détails

4.1 Composants

- A. Bouton PROG
- B. Bouton de commande manuelle Marche/Arrêt
- C. Lampe témoin
- D. Bornier pour connexion électrique
- E. Pastilles d'étanchéité.



4.2 Caractéristiques techniques

Dimensions en mm (H x l x p) : 110 x 110 x 40 mm

Température de fonctionnement : - 20°C à + 60 °C

Indice de protection : Utilisation en extérieur - IP 55

Fréquence : 433,42 MHz

Portée : 20 m à travers deux murs en béton ; 200 m en champ libre

Classe : II

Alimentation : 230 V ; 50 Hz

Puissance : 500 W max.

5. Fixation du Lighting Outdoor RTS

5.1 Avant de fixer le Lighting Outdoor RTS

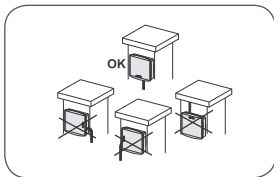
5.1.1 Distances

- Distance minimale à respecter entre un Lighting Outdoor RTS et le sol : 150 cm.
- Distance minimale à respecter entre un Lighting Outdoor RTS et le toit : 30 cm.
- Distance minimale à respecter entre un Lighting Outdoor RTS et un autre élément RTS : 30 cm.
- Distance minimale à respecter entre deux Lighting Outdoor RTS : 20 cm.

5.1.2 Conditions

Attention : Ne pas fixer le Lighting Outdoor RTS sur une partie métallique.

- Le Lighting Outdoor RTS est prévu pour être installé à l'extérieur.
- Installer le Lighting Outdoor RTS avec l'entrée de câble vers le bas pour éviter la pénétration de l'eau.
- Toujours laisser la face avant du Lighting Outdoor RTS dégagée, ne jamais rien placer devant.
- Contrôler la portée radio après avoir fixé le Lighting Outdoor RTS. La portée radio est limitée par les normes de régulation des appareils radio.



5.2 Câblage et fixation

5.2.1 Préparation du Lighting Outdoor RTS

- Contrôler que les lampes auxquelles le Lighting Outdoor RTS sera relié fonctionnent.
- Couper l'alimentation secteur.
- Démontez le capot (1) du Lighting Outdoor RTS :
 - Soulever avec douceur le capot avec un outil fin et plat (type tournevis plat) sur chacun des angles, au niveau des encoches.
 - Faire levier sans forcer pour dégager les pattes de fixation du capot.
- Percer deux pastilles d'étanchéité (E) à l'aide d'un outil fin et pointu de type tournevis. Cet outil doit avoir un diamètre inférieur à celui du câble.

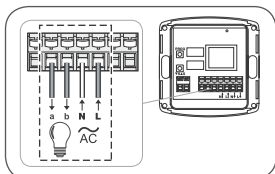
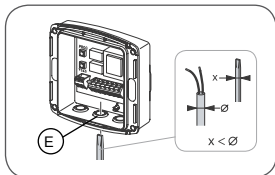
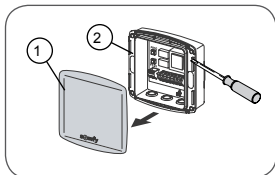
Attention ! Ne jamais démonter les pastilles d'étanchéité.

5.2.2 Câblage

- Passer les câbles à travers les pastilles d'étanchéité.
- Connecter les câbles d'alimentation au Lighting Outdoor RTS à l'aide du domino (D) (bornier) selon le schéma ci-contre :
 - (a) / (b) = Sortie
 - (L) = Phase
 - (N) = Neutre

Remarque sur le câblage du Lighting Outdoor RTS :

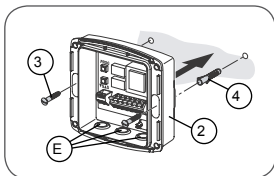
- Pour connecter les fils dans le bornier :
 - Pousser assez fort la tige plastique située au-dessus du bornier avec un outil fin :
 - ▶ Le clapet s'ouvre.



- Insérer le fil dans le clapet.
- Relâcher la tige.
 - ▶ Le clapet se referme.
 - ▶ Le fil est connecté.
- S'assurer qu'aucune force ne s'exerce sur les fils au niveau du bornier (D) du Lighting Outdoor RTS.

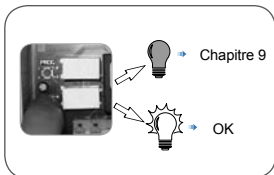
5.2.3 Fixation

- Percer dans le mur deux trous alignés horizontalement et séparés de 95 mm.
- Enfoncer les chevilles (4) fournies.
- Fixer le Lighting Outdoor RTS (2) au mur à l'aide des vis (3) fournies, en positionnant les pastilles d'étanchéité (E) vers le bas.



Attention : En cas de perte des vis fournies, ne pas utiliser de vis bombées mais uniquement des vis plates de diamètre 3 mm.

- Rétablir l'alimentation électrique.
- Vérifier le câblage du Lighting Outdoor RTS :
 - Appuyer sur le bouton de commande manuelle (B) du Lighting Outdoor RTS.
 - ▶ Si la lampe reliée au Lighting Outdoor RTS ne s'allume pas, voir chapitre 9 « Un problème avec le Lighting Outdoor RTS ? ».
 - ▶ Si la lampe reliée au Lighting Outdoor RTS s'allume, le Lighting Outdoor RTS est câblé correctement.



- Suivre les étapes décrites dans le chapitre 6 « Enregistrement du point de commande » avant de mettre en place le capot.

6. Enregistrement du point de commande

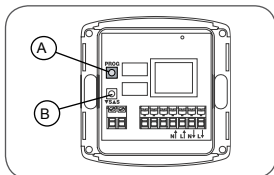
Pour mettre en service le Lighting Outdoor RTS, un point de commande RTS doit être enregistré dans le Lighting Outdoor RTS.

Ce point de commande permet d'allumer et d'éteindre la ou les lampes reliées au Lighting Outdoor RTS.

Rappel : Cette notice ne décrit que l'installation d'un Lighting Outdoor RTS en commande dite « commande individuelle ». Consulter la notice des fonctionnalités avancées disponible sur Internet (adresse au dos de cette notice) pour installer une commande dite « commande de groupe » ou une commande dite « commande multiple ».

6.1 Accès au bouton PROG du Lighting Outdoor RTS

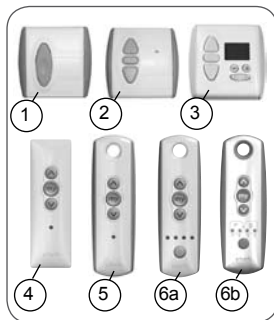
Le bouton PROG (A) se situe au niveau de l'inscription « PROG », au dessus du bouton de commande manuelle Marche/Arrêt (B).



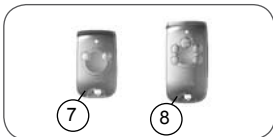
6.2 Identification du point de commande

- Identifier le point de commande dans la liste ci-dessous et se reporter au paragraphe indiqué pour enregistrer le point de commande dans le Lighting Outdoor RTS :

- 1) Point de commande fixé au mur avec une seule touche, dit Point une touche, voir paragraphe 6.3 ;
- 2) Point de commande fixé au mur avec touches Montée/STOP/Descente, dit Point avec touches Montée/STOP/Descente, voir paragraphe 6.4 ;
- 3) Point de commande de type programmeur, dit Horloge, voir paragraphe 6.5 ;
- 4) Point de commande Situo fixé au mur, voir paragraphe 6.6 ;
- 5) Télécommande Telis 1 RTS, voir paragraphe 6.7 ;
- 6a) Télécommande Telis 4 RTS, voir paragraphe 6.8 ;
- 6b) Télécommande Telis 4 Soliris RTS, voir paragraphe 6.8.



- 7) Télécommande Keytis 2 RTS, voir paragraphe 6.9.
- 8) Télécommande Keytis 4 RTS, voir paragraphe 6.10.



6.3 Point une touche

6.3.1 Identification du modèle

- Vérifier que le point de commande possède une touche allongée.
- Démontez la façade du point une touche :

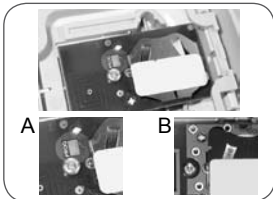
Point une touche avec façade blanche et grise :

- Soulever avec douceur la façade avec un outil fin et plat (type tournevis plat) à la jonction entre la partie blanche et la partie grise.
- Faire levier sans forcer pour dégager les pattes de fixation de la façade.



Point une touche avec façade blanche :

- Faire levier avec un outil fin et plat (type tournevis plat), sans forcer, au niveau de la partie supérieure de la façade pour la dégager de son support.
- Retourner la façade pour identifier le modèle :
 - S'il y a une plage en étain notée PROG à côté de la pile : modèle A.
 - S'il n'y a pas de plage en étain notée PROG à côté de la pile : modèle B.



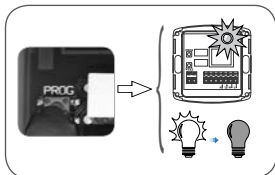
6.3.2 Enregistrement du point de commande dans le Lighting Outdoor RTS

Modèle A :

- Rétablir l'alimentation électrique.
- Faire un appui long sur le bouton PROG

du Lighting Outdoor RTS :

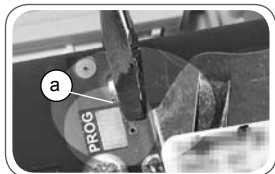
- ▶ La lampe témoin s'allume.
- ▶ La lampe reliée au Lighting Outdoor RTS s'allume et s'éteint.
- ▶ La fonction PROG du Lighting Outdoor RTS est activée pendant environ 2 min.



- Prendre le point de commande une touche.

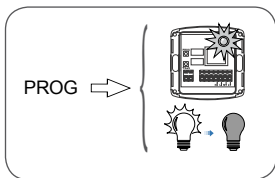
- Faire un contact entre la plage en étain PROG (a) du circuit électrique et le support de pile à l'aide d'un tournevis plat :

- ▶ La lampe témoin du Lighting Outdoor RTS (C) clignote.
- ▶ La lampe reliée au Lighting Outdoor RTS s'allume et s'éteint.
- ▶ Le point de commande est enregistré dans le Lighting Outdoor RTS.



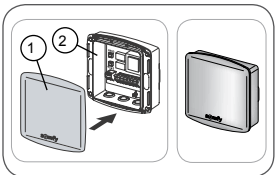
- Appuyer sur la touche du point de commande :

- Si la lampe reliée au Lighting Outdoor RTS s'allume, le Lighting Outdoor RTS fonctionne.
- Si la lampe reliée au Lighting Outdoor RTS ne s'allume pas, contacter le service d'assistance Somfy.



- Mettre en place le capot (1) du Lighting Outdoor RTS :

- Insérer le capot sur le Lighting Outdoor RTS (2) de façon à pouvoir lire le logo Somfy en bas au centre.
- Appuyer sur le capot jusqu'au « clac » signalant la fixation correcte du capot sur le Lighting Outdoor RTS.



- Remettre en place la façade du point de commande :

Point une touche avec façade blanche et grise :

- Insérer les pattes de fixation dans leurs encoches sur un des côtés de la façade.
- Appuyer sur l'autre côté jusqu'au « clac » pour fixer la façade sur son support.

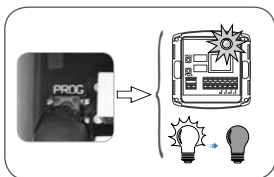
Point une touche avec façade blanche :

- Remettre la façade sur son support

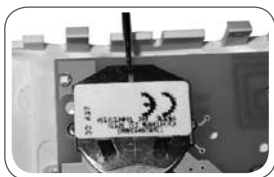
Modèle B :

- Rétablir l'alimentation électrique.
- Faire un appui long sur le bouton PROG du Lighting Outdoor RTS :

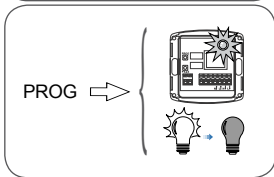
- ▶ La lampe témoin s'allume.
- ▶ La lampe reliée au Lighting Outdoor RTS s'allume et s'éteint.
- ▶ La fonction PROG du Lighting Outdoor RTS est activée pendant environ 2 min.



- Prendre le point de commande une touche.
- Enlever la pile du point de commande une touche à l'aide d'un objet en plastique.
- Appuyer sur la partie centrale de la touche du point une touche.
- Remettre la pile au fond de son support (texte lisible).
- Appuyer de nouveau sur la touche du point une touche :

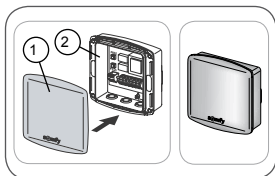


- ▶ La lampe témoin du Lighting Outdoor RTS (C) clignote.
- ▶ La lampe reliée au Lighting Outdoor RTS s'allume et s'éteint.
- ▶ Le point de commande est enregistré dans le Lighting Outdoor RTS.



- Appuyer sur la touche du point de commande une touche :
 - Si la lampe reliée au Lighting Outdoor RTS s'allume, le Lighting Outdoor RTS fonctionne.
 - Si la lampe reliée au Lighting Outdoor RTS ne s'allume pas, contacter le service d'assistance Somfy.
- Mettre en place le capot (1) du Lighting Outdoor RTS :

- Insérer le capot sur le Lighting Outdoor RTS (2) de façon à pouvoir lire le logo Somfy en bas au centre.
- Appuyer sur le capot jusqu'au « clac » signalant la fixation correcte du capot sur le Lighting Outdoor RTS.



- Remettre en place la façade du point de commande :

Point une touche avec façade blanche et grise :

- Insérer les pattes de fixation dans leurs encoches sur un des côtés de la façade.
- Appuyer sur l'autre côté jusqu'au « clac » pour fixer la façade sur son support.

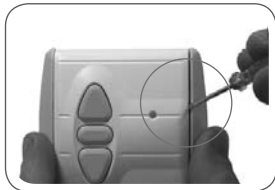
Point une touche avec façade blanche :

- Remettre la façade sur son support

6.4 Point avec touches Montée / STOP / Descente

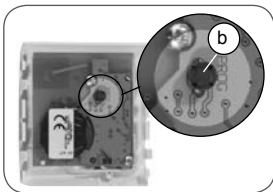
6.4.1 Vérification de la compatibilité

- Contrôler que l'alimentation secteur est bien coupée.
- Démontier la façade du point de commande :
 - Soulever avec douceur la façade



avec un outil fin et plat (type tournevis plat) à la jonction entre la partie blanche et la partie grise.

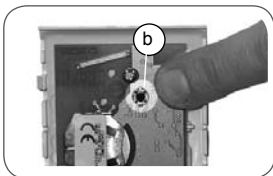
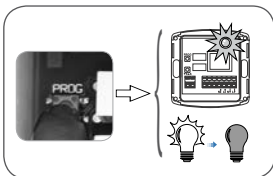
- Faire levier sans forcer pour dégager les pattes de fixation de la façade.
- Retourner la façade :
 - ▶ Le bouton PROG se situe à côté de la pile (b).



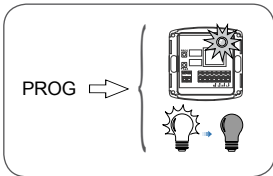
Attention ! Si après démontage de la façade, il n'y a aucun bouton PROG, cela signifie que le point de commande n'est pas compatible. Il ne pourra pas être enregistré dans le Lighting Outdoor RTS.

6.4.2 Enregistrement du point de commande dans le Lighting Outdoor RTS

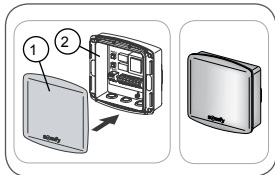
- Rétablir l'alimentation secteur.
- Faire un appui long sur le bouton PROG du Lighting Outdoor RTS :
 - ▶ La lampe témoin s'allume.
 - ▶ La lampe reliée au Lighting Outdoor RTS s'allume et s'éteint.
 - ▶ La fonction PROG du Lighting Outdoor RTS est activée pendant environ 2 min.
- Faire un appui bref sur le bouton PROG (b) du point de commande :
 - ▶ La lampe témoin du Lighting Outdoor RTS (C) clignote.
 - ▶ La lampe reliée au Lighting Outdoor RTS s'allume et s'éteint.
 - ▶ Le point de commande est enregistré dans le Lighting Outdoor RTS.



- Appuyer sur la touche Montée du point de commande :
 - Si la lampe reliée au Lighting Outdoor RTS s'allume, le Lighting Outdoor RTS fonctionne.



- Si la lampe reliée au Lighting Outdoor RTS ne s'allume pas, contacter le service d'assistance Somfy.
- Remettre en place la façade du point de commande :
 - Insérer les pattes de fixation dans leurs encoches sur un des côtés de la façade
 - Appuyer sur l'autre côté jusqu'au « clac » pour fixer la façade sur son support.
- Mettre en place le capot (1) du Lighting Outdoor RTS :
 - Insérer le capot sur le Lighting Outdoor RTS (2) de façon à pouvoir lire le logo Somfy en bas au centre.
 - Appuyer sur le capot jusqu'au « clac » signalant la fixation correcte du capot sur le Lighting Outdoor RTS.

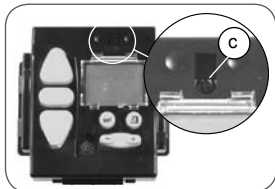


6.5 Horloge

6.5.1 Vérification de la compatibilité

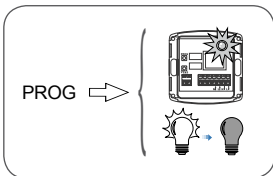
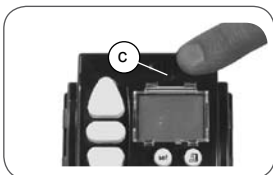
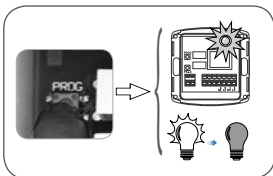
- Contrôler que l'alimentation secteur est bien coupée.
- Démontez la façade :
 - Faire levier avec un outil fin et plat (type tournevis plat), sans forcer, au niveau de la partie supérieure de la façade pour la dégager de son support.
 - Le bouton PROG se situe au-dessus de l'écran et a la forme d'une languette (c).

Attention ! Si après démontage de la façade, il n'y a aucun bouton PROG, cela signifie que le point de commande n'est pas compatible. Il ne pourra pas être enregistré dans le Lighting Outdoor RTS.



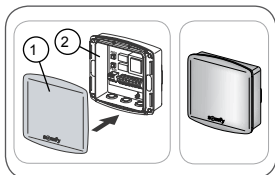
6.5.2 Enregistrement du point de commande dans le Lighting Outdoor RTS

- Rétablir l'alimentation secteur.
- Faire un appui long sur le bouton PROG du Lighting Outdoor RTS :
 - ▶ La lampe témoin s'allume.
 - ▶ La lampe reliée au Lighting Outdoor RTS s'allume et s'éteint.
 - ▶ La fonction PROG du Lighting Outdoor RTS est activée pendant environ 2 min.
- Faire un appui bref sur la languette (c) du point de commande :
 - ▶ La lampe témoin du Lighting Outdoor RTS (B) clignote.
 - ▶ La lampe reliée au Lighting Outdoor RTS s'allume et s'éteint.
 - ▶ Le point de commande est enregistré dans le Lighting Outdoor RTS.
- Appuyer sur la touche Montée du point de commande :
 - Si la lampe reliée au Lighting Outdoor RTS s'allume, le Lighting Outdoor RTS fonctionne.
 - Si la lampe reliée au Lighting Outdoor RTS ne s'allume pas, contacter le service d'assistance Somfy.
- Remettre en place la façade du point de commande :
 - Insérer la façade sur son support en laissant ressortir les touches de leurs logements.
 - Appuyer sur la face avant jusqu'au « clac » pour fixer la façade sur son support.
- Mettre en place le capot (1) du Lighting



Outdoor RTS :

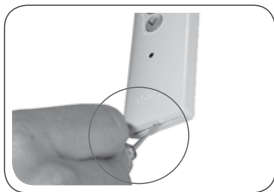
- Insérer le capot sur le Lighting Outdoor RTS (2) de façon à pouvoir lire le logo Somfy en bas au centre.
- Appuyer sur le capot jusqu'au « clac » signalant la fixation correcte du capot sur le Lighting Outdoor RTS.



6.6 Point de commande Situo

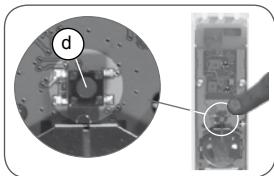
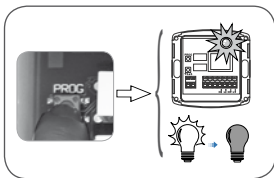
6.6.1 Accès au bouton PROG de la Situo

- Démontez la façade de la Situo :
 - Soulever avec douceur la façade avec un outil fin et plat (type tournevis plat) au niveau de la partie inférieure.
 - Faire levier sans forcer pour dégager les pattes de fixation de la façade.
 - Retourner la façade :
 - ▶ Le bouton PROG se situe à côté de la pile (d).

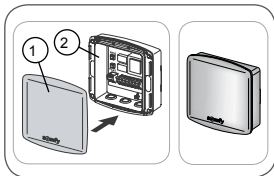
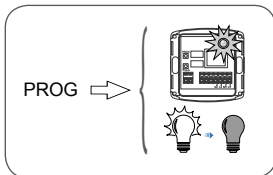


6.6.2 Enregistrement du point de commande dans le Lighting Outdoor RTS

- Rétablir l'alimentation secteur.
- Faire un appui long sur le bouton PROG du Lighting Outdoor RTS :
 - ▶ La lampe témoin s'allume.
 - ▶ La lampe reliée au Lighting Outdoor RTS s'allume et s'éteint.
 - ▶ La fonction PROG du Lighting Outdoor RTS est activée pendant environ 2 min.
- Faire un appui bref sur le bouton PROG (d) de la Situo :
 - ▶ La lampe témoin du Lighting Outdoor RTS (B) clignote.



- ▶ La lampe reliée au Lighting Outdoor RTS s'allume et s'éteint.
 - ▶ Le point de commande est enregistré dans le Lighting Outdoor RTS.
- Appuyer sur la touche Montée de la Situò :
- Si la lampe reliée au Lighting Outdoor RTS s'allume, le Lighting Outdoor RTS fonctionne.
 - Si la lampe reliée au Lighting Outdoor RTS ne s'allume pas, contacter le service d'assistance Somfy.
- Remettre en place la façade de la Situò :
- Insérer les pattes de fixation dans leurs encoches.
 - Appuyer sur la partie inférieure jusqu'au « clac » pour fixer la façade sur son support.
- Mettre en place le capot (1) du Lighting Outdoor RTS :
- Insérer le capot sur le Lighting Outdoor RTS (2) de façon à pouvoir lire le logo Somfy en bas au centre.
 - Appuyer sur le capot jusqu'au « clac » signalant la fixation correcte du capot sur le Lighting Outdoor RTS.



6.7 Télécommandes Telis 1 RTS

La Telis 1 RTS a 1 lampe témoin (5a).

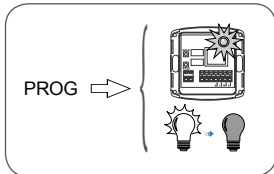
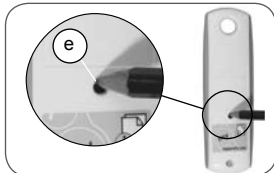
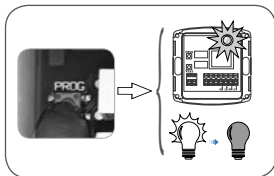
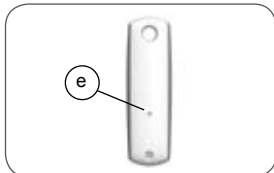
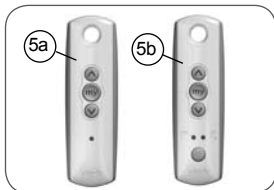
Si la télécommande a plus de 2 lampes témoin, se reporter au chapitre « Télécommandes Telis 4 RTS / Telis 4 Soliris RTS ».

6.7.1 Accès au bouton PROG de la Telis

- Retourner la Telis :
 - ▶ Le bouton PROG (e) se situe sur la face arrière.

6.7.2 Enregistrement du point de commande dans le Lighting Outdoor RTS

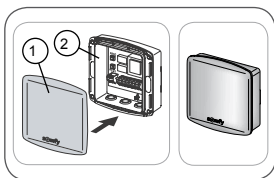
- Rétablir l'alimentation secteur.
- Faire un appui long sur le bouton PROG du Lighting Outdoor RTS :
 - ▶ La lampe témoin s'allume.
 - ▶ La lampe reliée au Lighting Outdoor RTS s'allume et s'éteint.
 - ▶ La fonction PROG du Lighting Outdoor RTS est activée pendant environ 2 min.
- Faire un appui bref sur le bouton PROG (e) de la Telis avec une pointe de crayon :
 - ▶ La lampe témoin du Lighting Outdoor RTS (C) clignote.
 - ▶ La lampe reliée au Lighting Outdoor RTS s'allume et s'éteint.
 - ▶ Le point de commande est enregistré dans le Lighting Outdoor RTS.
- Appuyer sur la touche Montée de la Telis :
 - Si la lampe reliée au Lighting Outdoor RTS s'allume, le Lighting Outdoor RTS fonctionne.
 - Si la lampe reliée au Lighting



Outdoor RTS ne s'allume pas, contacter le service d'assistance Somfy.

- Mettre en place le capot (1) du Lighting Outdoor RTS :

- Insérer le capot sur le Lighting Outdoor RTS (2) de façon à pouvoir lire le logo Somfy en bas au centre.
- Appuyer sur le capot jusqu'au « clic » signalant la fixation correcte du capot sur le Lighting Outdoor RTS.



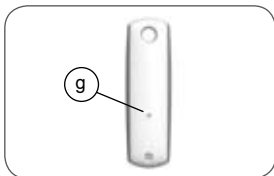
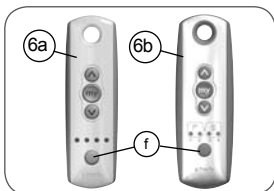
6.8 Télécommandes Telis 4 RTS / Telis 4 Soliris RTS

Les Telis 4 RTS (6a) et Telis 4 Soliris RTS (6b) ont 4 lampes témoin.

6.8.1 Accès au bouton PROG de la Telis

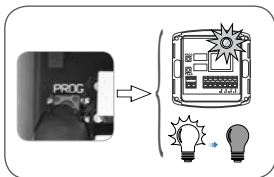
- Sur la Telis, sélectionner la lampe témoin qui commandera la lampe reliée au Lighting Outdoor RTS, avec la touche (f).

- Retourner la Telis :
 - ▶ Le bouton PROG (g) se situe sur la face arrière.

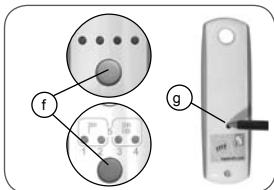


6.8.2 Enregistrement du point de commande dans le Lighting Outdoor RTS

- Rétablir l'alimentation secteur.
- Faire un appui long sur le bouton PROG du Lighting Outdoor RTS :
 - ▶ La lampe témoin s'allume.
 - ▶ La lampe reliée au Lighting Outdoor RTS s'allume et s'éteint.
 - ▶ La fonction PROG du Lighting Outdoor RTS est activée pendant environ 2 min.

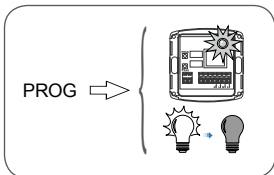


- Sur la Telis, sélectionner la lampe témoin qui commandera la lampe reliée au Lighting Outdoor RTS, avec la touche (f).
- Faire un appui bref sur le bouton PROG (g) de la Telis avec une pointe de crayon :



- ▶ La lampe témoin du Lighting Outdoor RTS (C) clignote.
- ▶ La lampe reliée au Lighting Outdoor RTS s'allume et s'éteint.
- ▶ Le point de commande est enregistré dans le Lighting Outdoor RTS.

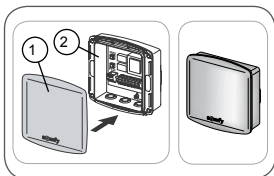
- Appuyer sur la touche Montée de la Telis :



- Si la lampe reliée au Lighting Outdoor RTS s'allume, le Lighting Outdoor RTS fonctionne.
- Si la lampe reliée au Lighting Outdoor RTS ne s'allume pas, contacter le service d'assistance Somfy.

- Mettre en place le capot (1) du Lighting Outdoor RTS :

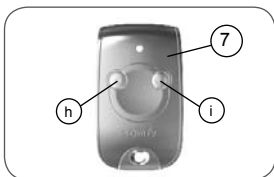
- Insérer le capot sur le Lighting Outdoor RTS (2) de façon à pouvoir lire le logo Somfy en bas au centre.
- Appuyer sur le capot jusqu'au « clac » signalant la fixation correcte du capot sur le Lighting Outdoor RTS.



6.9 Télécommande Keytis 2 RTS

Il existe deux modèles de Keytis 2 RTS : la Keytis 2 RTS et la Keytis NS 2 RTS (7). Elles ont 2 touches.

Si la télécommande a plus de 2 touches, se reporter au chapitre « Télécommande Keytis 4 RTS ».

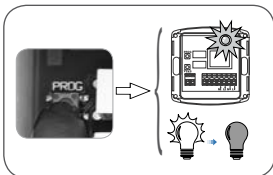


6.9.1 Accès au bouton PROG de la Keytis 2 RTS

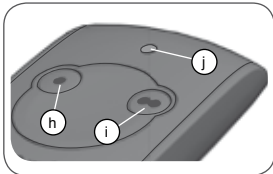
- Sur la Keytis, choisir une des touches (h) ou (i) pour enregistrer la Keytis dans le Lighting Outdoor RTS. Cette touche sert ensuite à allumer et éteindre la lampe reliée au Lighting Outdoor RTS.

6.9.2 Enregistrement du point de commande dans le Lighting Outdoor RTS

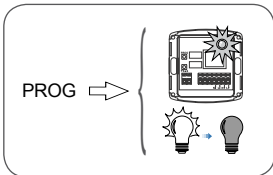
- Rétablir l'alimentation secteur.
- Faire un appui long sur le bouton PROG du Lighting Outdoor RTS :
 - ▶ La lampe témoin s'allume.
 - ▶ La lampe reliée au Lighting Outdoor RTS s'allume et s'éteint.
 - ▶ La fonction PROG du Lighting Outdoor RTS est activée pendant environ 2 min.



- Faire un appui bref sur la touche de la Keytis (h) ou (i) choisie au paragraphe 6.9.1 :

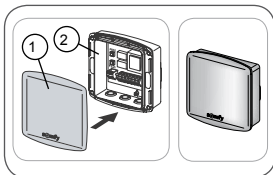


- ▶ La lampe témoin (j) de la Keytis clignote.
- ▶ La lampe témoin du Lighting Outdoor RTS (B) clignote.
- ▶ La lampe reliée au Lighting Outdoor RTS s'allume et s'éteint.
- ▶ Le point de commande est enregistré dans le Lighting Outdoor RTS.



- Appuyer de nouveau sur la même touche de la Keytis :
 - Si la lampe reliée au Lighting Outdoor RTS s'allume, le Lighting Outdoor RTS fonctionne.
 - Si la lampe reliée au Lighting Outdoor RTS ne s'allume pas, contacter le service d'assistance Somfy.

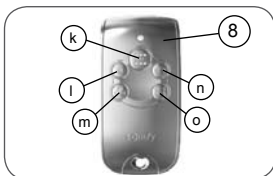
- Mettre en place le capot (1) du Lighting Outdoor RTS :
 - Insérer le capot sur le Lighting Outdoor RTS (2) de façon à pouvoir lire le logo Somfy en bas au centre.
 - Appuyer sur le capot jusqu'au « clac » signalant la fixation correcte du capot sur le Lighting Outdoor RTS.



6.10 Télécommande Keytis 4 RTS

Il existe deux modèles de Keytis 4 RTS :

- la Keytis 4 RTS a 4 touches
- la Keytis NS 4 RTS (8) a 4 touches plus 1 touche «code» (k) pour verrouiller le clavier.

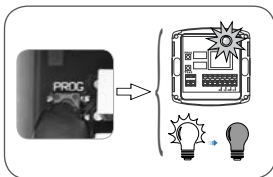


6.10.1 Accès au bouton PROG de la Keytis 4 RTS

- Sur la Keytis NS 4 RTS, si un code de verrouillage a été enregistré, saisir le code pour déverrouiller le clavier (se reporter à la notice de la télécommande pour plus d'informations).
- Sur la Keytis, choisir une des touches (l), (m), (n) ou (o) pour enregistrer la Keytis dans le Lighting Outdoor RTS. Cette touche sert ensuite à allumer et éteindre la lampe reliée au Lighting Outdoor RTS.

6.10.2 Enregistrement du point de commande dans le Lighting Outdoor RTS

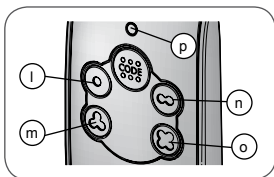
- Rétablir l'alimentation secteur.
- Faire un appui long sur le bouton PROG du Lighting Outdoor RTS :
 - ▶ La lampe témoin s'allume.
 - ▶ La lampe reliée au Lighting Outdoor RTS s'allume et s'éteint.
 - ▶ La fonction PROG du Lighting



Outdoor RTS est activée pendant environ 2 min.

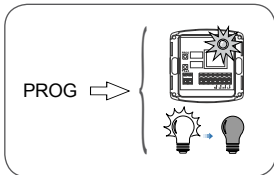
- Faire un appui bref sur la touche de la Keytis (l), (m), (n) ou (o) choisie au paragraphe 6.10.1 :

- ▶ La lampe témoin (p) de la Keytis clignote.
- ▶ La lampe témoin du Lighting Outdoor RTS (B) clignote.
- ▶ La lampe reliée au Lighting Outdoor RTS s'allume et s'éteint.
- ▶ Le point de commande est enregistré dans le Lighting Outdoor RTS.



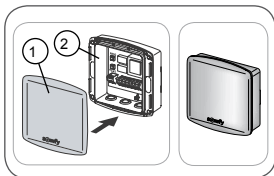
- Appuyer de nouveau sur la même touche de la Keytis :

- Si la lampe reliée au Lighting Outdoor RTS s'allume, le Lighting Outdoor RTS fonctionne.
- Si la lampe reliée au Lighting Outdoor RTS ne s'allume pas, contacter le service d'assistance Somfy.



- Mettre en place le capot (1) du Lighting Outdoor RTS :

- Insérer le capot sur le Lighting Outdoor RTS (2) de façon à pouvoir lire le logo Somfy en bas au centre.
- Appuyer sur le capot jusqu'au « clac » signalant la fixation correcte du capot sur le Lighting Outdoor RTS.



7. Remplacement d'un point de commande perdu ou cassé

Si le point de commande enregistré dans le Lighting Outdoor RTS est perdu ou cassé, un autre point de commande RTS doit être enregistré pour pouvoir allumer et éteindre la lampe reliée au Lighting Outdoor RTS.

Attention : un maximum de 12 points de commande peut être enregistré dans un Lighting Outdoor RTS.

- Prendre un autre point de commande compatible avec le Lighting Outdoor RTS.

- Suivre les étapes décrites dans le chapitre « Enregistrement du point de commande dans le Lighting Outdoor RTS » selon le modèle de point de commande.

Attention : Si après avoir suivi cette opération la lampe témoin (C) du Lighting Outdoor RTS ne s'allume pas, contacter le service d'assistance Somfy pour être guidé dans le remplacement.

8. Le Lighting Outdoor RTS au quotidien

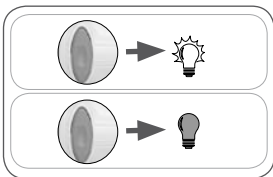
8.1 Utilisation

Le pilotage de l'éclairage diffère selon le point de commande qui est associé au Lighting Outdoor RTS.

- Il existe 5 catégories de point de commande :
 - Point une touche ;
 - Télécommande Telis 4 Soliris RTS ;
 - Télécommande Keytis 2 RTS ;
 - Télécommande Keytis 4 RTS ;
 - Autres points de commande RTS : Point avec touches Montée/STOP/Descente, Horloge, Point de commande Situo fixé au mur, Télécommande Telis 1 RTS et Télécommande Telis Soliris RTS.

8.1.1 Utilisation avec un point une touche

- Appuyer sur la touche du point une touche pour allumer et éteindre la lampe reliée au Lighting Outdoor RTS :
 - ▶ Marche/Arrêt/Marche/Arrêt/Marche...



8.1.2 Utilisation avec une télécommande Telis 4 Soliris RTS

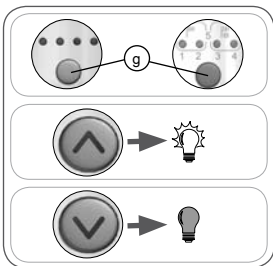
- Sur la télécommande, sélectionner avec la touche (g) la lampe témoin qui commande la lampe reliée au Lighting Outdoor RTS.

Pour allumer la lampe :

- Appuyer sur la touche Montée.

Pour éteindre la lampe :

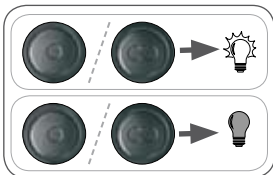
- Appuyer sur la touche Descente.



8.1.3 Utilisation avec une télécommande Keytis 2 RTS

- Appuyer sur la touche associée au Lighting Outdoor RTS pour allumer et éteindre la lampe :

- ▶ Marche/Arrêt/Marche/Arrêt/Marche...

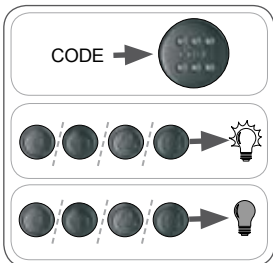


8.1.4 Utilisation avec une télécommande Keytis 4 RTS

- Si un code de verrouillage a été enregistré sur la Keytis, saisir le code pour déverrouiller le clavier (se reporter à la notice de la télécommande).

- Appuyer sur la touche associée au Lighting Outdoor RTS pour allumer et éteindre la lampe :

- ▶ Marche/Arrêt/Marche/Arrêt/Marche...



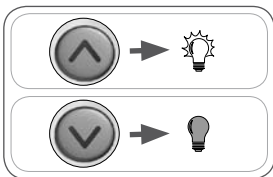
8.1.5 Utilisation avec les autres points de commande RTS

Pour allumer la lampe :

- Appuyer sur la touche Montée.

Pour éteindre la lampe :

- Appuyer sur la touche Descente.



8.2 Entretien

- Nettoyer le Lighting Outdoor RTS avec un produit ménager de nettoyage de type multi-usage ou vitres.

- Ne jamais faire tremper le Lighting Outdoor RTS dans un liquide.

9. Un problème avec le Lighting Outdoor RTS ?

Problème	Causes possibles	Solutions
La lampe témoin du Lighting Outdoor RTS ne s'allume pas.	Le câblage du Lighting Outdoor RTS est incorrect.	Couper l'alimentation secteur et contrôler le câblage – voir chapitre 5 « Fixation du Lighting Outdoor RTS ».

Problème	Causes possibles	Solutions
	L'alimentation secteur est coupée.	Rétablir l'alimentation secteur.
Il est impossible d'utiliser le Lighting Outdoor RTS après avoir suivi la procédure pas à pas.	L'enregistrement du point de commande dans le Lighting Outdoor RTS a échoué.	Contactez le service d'assistance Somfy.
La lampe reliée au Lighting Outdoor RTS ne s'allume pas ou ne s'éteint pas après un appui sur la touche correspondante du point de commande.	Le point de commande se trouve trop loin du Lighting Outdoor RTS.	Se rapprocher du Lighting Outdoor RTS et appuyer de nouveau sur une touche du point de commande. Si cela ne fonctionne toujours pas, remplacer la pile du point de commande.
	La pile du point de commande est faible.	Remplacer la pile par une pile aux caractéristiques identiques – se reporter à la notice du point de commande.
	L'ampoule est grillée.	Couper l'alimentation secteur et remplacer l'ampoule défectueuse par une ampoule neuve. Rétablir l'alimentation secteur.
La lampe reliée au Lighting Outdoor RTS s'allume après un appui sur la touche Descente du point de commande.	La télécommande est tenue à l'envers.	Retourner la télécommande de façon à avoir la lampe témoin en dessous des touches Montée / my / Descente.
La lampe reliée au Lighting Outdoor RTS s'éteint après un appui sur la touche Montée du point de commande.	Le point de commande est fixé à l'envers.	Démonter le point de commande et le remonter dans l'autre sens.
Le point de commande allume ou éteint une autre lampe.	Il y a eu un problème lors de l'enregistrement du point de commande dans le Lighting Outdoor RTS.	Contactez le service d'assistance Somfy.

- Pour tout problème ou question non résolu(e), contactez le service d'assistance Somfy au numéro de téléphone indiqué au dos de cette notice.

Où nous joindre ?

Belgium

Somfy Belux

Tel : +32 (0) 2 712 07 70

Site Internet : www.somfy.be

Canada

Somfy ULC

Tel : +1 (0) 905 564 6446

Site Internet : www.somfy.com/nam/index.cfm?language=en-us

France

Somfy France

Tel : +33 (0) 820 376 639 (0,12 € TTC/min)

Site Internet : www.somfy.fr

Switzerland

Somfy A.G.

Tel : +41 (0) 44 838 40 30

Site Internet : www.somfy.ch

CE Par la présente, Somfy déclare que l'appareil est conforme aux exigences essentielles et aux autres dispositions pertinentes de la directive 1999/5/CE. Une déclaration de conformité est mise à disposition à l'adresse Internet www.somfy.com/ce.

Utilisable en UE, CH et NO.