

ARKELL



3663602486497/3663602487265
5059340060002

EN	Contents	FR	Contenu	PL	Zawartość
DE	Inhalt	RUS	Содержание	RO	Cuprins
ES	Contenido	PT	Conteúdo	TR	İçindekiler

Safety 03

FR	Sécurité	04
PL	Bezpieczeństwo	05
DE	Sicherheit	06
RUS	Безопасность	07
RO	Siguranță	08
ES	Seguridad	09
PT	Segurança	10
TR	Emniyet	11

Guarantee 03

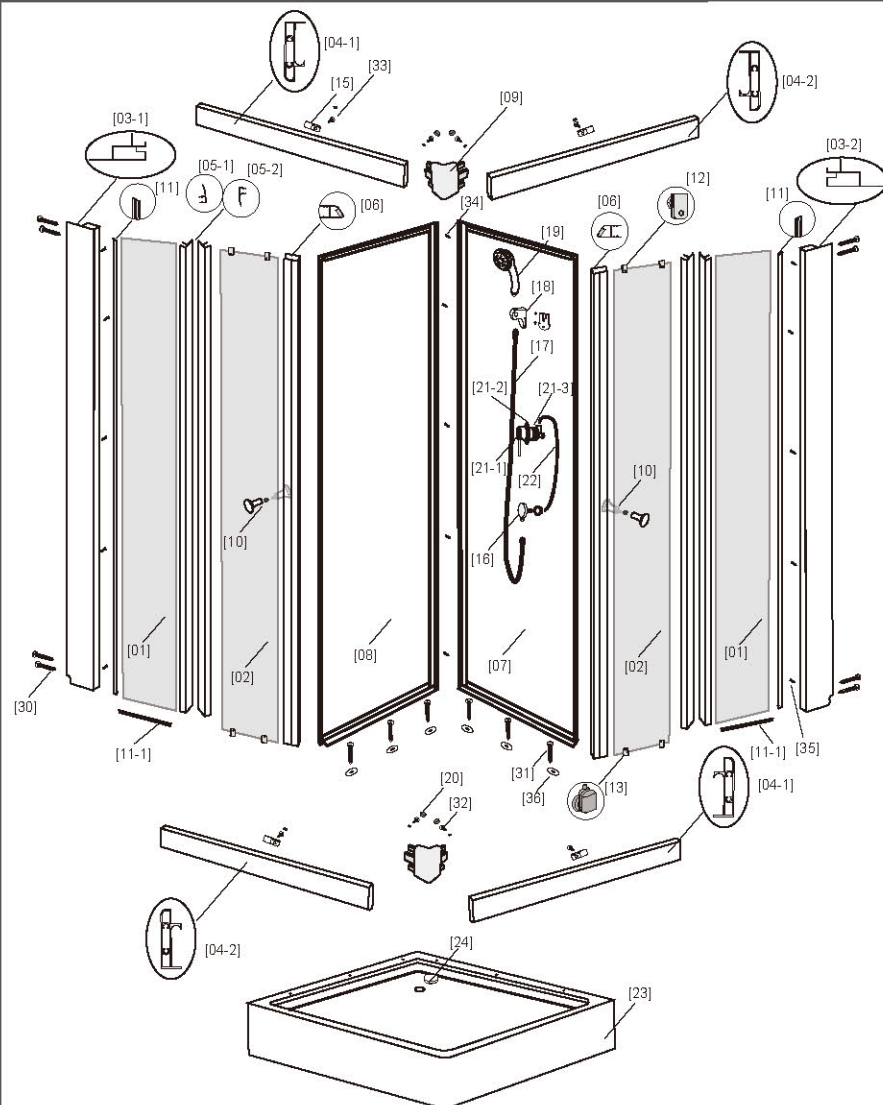
FR	Garantie	04
PL	Gwarancja	06
DE	Garantie	07
RUS	Гарантия	08
RO	Garanție	09
ES	Garantía	10
PT	Garantia	11
TR	Garanti	12

Assembly 14

FR	Assemblage	14
PL	Montaż	14
DE	Versammlung	14
RUS	Сборка	14
RO	Asamblare	14
ES	Montaje	14
PT	Montagem	14
TR	Montaj	14

Care and maintenance 36

FR	Entretien et Maintenance	36
PL	Czyszczenie i konserwacja	36
DE	Pflege und Wartung	36
RUS	Уход и обслуживание	36
RO	Îngrijire și întreținere	36
ES	Cuidados y Mantenimiento	36
PT	Cuidados e Manutenção	36
TR	Bakım ve Onarım	37



P. 15-21
P. 24-35



P. 15-19
P. 22-35



EN **WARNING!** Please read all safety warnings carefully and be sure that they are fully understood before handling the product.

FR **AVERTISSEMENT !** Avant de manipuler le produit, il est nécessaire d'avoir lu attentivement et parfaitement compris tous les avertissements de sécurité.

PL **OSTRZEŻENIE!** Przed przystąpieniem do użytkowania produktu należy dokładnie przeczytać wszystkie ostrzeżenia bezpieczeństwa oraz upewnić się, że zostały w pełni zrozumiane.

DE **WARNUNG!** Bitte lesen Sie alle Sicherheitshinweise sorgfältig durch und vergewissern Sie sich, dass Sie die vollständig verstanden haben, bevor Sie das Produkt verwenden.

RUS **ПРЕДУПРЕЖДЕНИЕ!** Перед использованием изделия внимательно ознакомьтесь с указаниями по технике безопасности и убедитесь, что они вам понятны.

RO **AVERTISMENT!** Citiți cu atenție toate avertismentele de siguranță și asigurăți-vă că au fost complet înțelese înainte de manevrarea produsului.

ES **ATENCIÓN!** Lea todas las instrucciones de seguridad con detenimiento y asegúrese de que las ha entendido completamente antes de manipular el producto.

PT **AVISO!** Leia atentamente todas as avisos de segurança e certifique-se de que estas são totalmente compreendidas antes de manusear o produto.

TR **UYARI!** Lütfen tüm güvenlik uyarılarını dikkatle okuyun ve Ürün (zararlı) değilmiş gibi kullanmayın.



[01]x2

[02]x2

[03-1]x1

[03-2]x1

[04-1]x2

[04-2]x2

L=1753mm
[05-1]x2



L=1825mm
[05-2]x2

[06]x1

[07]x1

[08]x1

[09]x2

[10]x2

[11]x2

[11-1]x2

[12]x4

[13]x4



[14]x1

[15]x4

[16]x1

[17]x1

[18]x1

[19]x1

[20]x4

[21-1]x1

[21-2]x1



[21-3]x1

[22]x1

[23]x1

[24]x1



8MM
M4*60
[30]x8

6MM
M4*16
[31]x6

6MM
M4*8
[32]x4

6MM
M4*10
[33]x4

8MM
M4*12
[34]x5

8MM
M4*8
[35]x10

[36]x6



EN Safety
DE Sicherheit
ES Seguridad

FR Sécurité
RUS Безопасность
PT Segurança

PL Bezpieczeństwo
RO Siguranță
TR Emniyet

EN

Getting Started...

- Check the pack and ensure that you have all of the parts listed. When you are ready to start, make sure you have the right tools to hand, plenty of space and a dry area for assembly.
- Ensure the mounting surface is sound, clean and dry before the enclosure is installed.
- Ensure that the enclosure is fitted to a level tray or floor and vertical walls.
- The thickness of the tile used will affect the overall position of the enclosure on the tray.
- When drilling through ceramic tiles use a specialist drill bit.
- When working near a tray or bath, ensure that the waste is covered so that small parts do not fall down.
- Please note: The wall plugs included with this product are suitable for solid walls only. Plasterboard or stud walls may require specialised fixings which are not provided. (Always ensure that the wall plugs or fittings are correct for the wall type.)

- It is important to that both supply pipes are flushed before connecting mixing valves to ensure no pipe/plumbing debris enters the mixing valves.
- TURN OFF WATER MAINS SUPPLY. The mains stopcock is usually situated where the supply enters the building.
- It is also recommended that the water heating arrangements are turned off.
- Isolate the hot and cold water supply.
- Operating Specification:
Hot Water Supply - Maximum. 85°C
Recommended 55-65°C

- Operating Pressure: Maximum 5 Bar
- Always maintain a 50°C difference between the hot system temperature and the maximum hot temperature setting of the valve.
- Please note that although these instructions are comprehensive, it is always recommended that a technically competent installer should undertake the installation
- Operating pressures on hot and cold lines should be kept as even as possible in order to ensure the maximum efficiency of the mixer.

- When water pressure is higher than 5 bar a pressure reducing valve (not supplied) must be fitted before the mixer.
- Each shower valve is supplied with integral non return valves in the hot and cold inlet tail pieces to prevent cross flow and cross contamination of the water supplies.

- This product must be connected to a water supply in accordance with the Water Supply (Water Fittings) Regulations 1999, and UK Building Regulations. If you are in any doubt about these requirements, contact a qualified plumber, your local Water Company or the Water Regulations Advisory Service (WRAS).

Safety

- For domestic use only.
- CAUTION: Fragile - handle the product with care.** This product may cause personal injury, property damage or break easily if not handled, positioned and installed with care.
- CAUTION: Please handle all glass with care.** Any damage to the edges, or scratches to the surface that occur during assembly or normal use can cause the glass to break suddenly. Tempered glass will shatter into very small pieces that will still have sharp edges.
- Do not strike the glass with hard or pointed items.
- Do not attempt to cut the glass.
- CAUTION: Always ensure the product is securely installed before use.**
- Care should be taken when drilling into walls to avoid any hidden pipes or wires.
- CAUTION: When drilling through ceramic tiles use a specialist drill bit.**
- CAUTION: DO NOT overtighten the fixings otherwise it may damage the product.**

- Where possible drill between tiles in the grout.
WARNING: Failure to follow these instructions may result in personal injury, damage to the product and property damage.
- Failure to follow these instructions may result in personal injury, damage to the product and property damage.
- "Prevention of frost damage.
When the domestic water system is drained, thermostat mixers must be drained separately, since non-return valves are installed in the hot and cold water connections. For this purpose, the mixer must be removed from the wall."
- Always be aware of the danger of scalding from hot water. Ensure users are aware of the maximum temperature especially if the temperature stop has been adjusted.
- Never twist or kink the hose or otherwise restrict the water flow whilst in use.
- This product must be connected to a water supply in accordance with the Water Supply (Water Fittings) Regulations 1999, and UK Building Regulations. If you are in any doubt about these requirements, contact a qualified plumber, your local Water Company or the Water Regulations Advisory Service (WRAS).
- This guarantee is in addition to and does not affect your statutory rights. Declaration of Performance available on www.diy.com

WARNING: Failure to follow these instructions may result in personal injury, damage to the product and property damage.

Guarantee

This product is under warranty for 2 years as from the date of purchase, for normal, non-professional household use. The warranty shall only apply upon presentation of the till receipt or the invoice. Keep your proof of purchase in a safe place.
The warranty applies to domestic use only. The warranty covers product replacement or repair if a manufacturing fault is found during the warranty period, which begins on the date of purchase.
The warranty covers product breakdowns and malfunctions under the condition that the product is used in accordance with its intended use and subject to installation and maintenance in accordance with good practice and the information contained in the user's manual.
This product must be installed so that it may be later removed without damaging it.

This contractual warranty does not cover defects and damage caused by the natural wear of parts, discoloration caused by light, bad weather, flooding, heat releases, freezing, damage caused by water quality (hardness, aggressiveness, corrosion, etc.), by the presence of foreign bodies transported by water or otherwise (sand, filings, etc.) or the lack of room ventilation, and damages that could be the consequence of improper use, misuse, negligence, accident or maintenance that is defective or does not comply with good practice or the information in the user's manual.

The following are also excluded from the warranty: harmful consequences due to the use of accessories and/or non-original equipment manufacturer or improper replacement parts, disassembly or product modification.

The warranty is limited to those parts recognised as defective. Under no circumstances shall it cover fringe expenses (travel, labour) and direct and consequential damage.

This guarantee is in addition to and does not affect your statutory rights. Distributor: B&Q plc, Chandlers Ford, Hants, SO53 3LE United Kingdom www.diy.com

SFD Limited, Trade House, Mead Avenue, Yeovil, BA22 8RT, United Kingdom

It is important to keep this manual for the warranty to apply for usage and maintenance of your furniture.



EN Safety
DE Sicherheit
ES Seguridad

FR Sécurité
RUS Безопасность
PT Segurança

PL Bezpieczeństwo
RO Siguranță
TR Emniyet

IMPORTANT - RETAIN THIS INFORMATION FOR FUTURE REFERENCE: READ CAREFULLY

FR

Pour bien commencer...

- Vérifiez le contenu du paquet et assurez-vous que tous les composants répertoriés sont présents.
- Lorsque vous êtes prêt pour commencer, veillez à disposer des bons outils à portée de main, de suffisamment d'espace et d'un endroit se pour le montage.
- Assurez-vous que la surface de montage est solide, propre et sèche avant l'installation de la paroi.
- Assurez-vous que la paroi est fixée à un bac ou sol nivelé et à des murs verticaux.
- L'épaisseur des carreaux utilisés affectera la position d'ensemble de la paroi sur le receveur.
- Lors de perçages dans des carreaux en céramique, utilisez un foret adapté.
- Lors de travaux effectués à proximité d'un bac ou d'une baignoire, assurez-vous que les ouvertures soient couvertes afin qu'aucun petit morceau n'y tombe.
- Remarque: les chevilles murales fournies avec ce produit conviennent pour les murs pleins uniquement. Les autres types de murs peuvent éventuellement nécessiter des fixations ou chevilles murales spéciales (non fournies). Assurez-vous toujours que les chevilles murales ou fixations sont adaptées au type de mur. En cas de doute, obtenez des conseils professionnels.
- Remarque importante: Bien que ces instructions soient complètes, il est toujours recommandé que l'installation soit réalisée par un installateur professionnel.
- COUPEZ L'ALIMENTATION EN EAU. Le robinet d'arrêt se trouve généralement après le compteur d'eau du bâtiment.
- Il est également recommandé de fermer les dispositifs de chauffage d'eau.
- Isolez l'alimentation en eau chaude et froide.
- Spécifications de fonctionnement : Alimentation en eau chaude - Maximum. 85 °C Recommandée 55-65 °C Arrêt de
- Pression de fonctionnement : Maximum 5 Bar
- Maintenez toujours une différence de 50 °C entre la température chaude du système et la température chaude maximale du robinet.
- En cas de doutes sur l'installation de ce produit, faire appel à un professionnel techniquement qualifié.
- Les pressions de service sur les conduites chaudes et froides doit être aussi uniforme que possible afin d'assurer l'efficacité maximale du mitigeur.
- Lorsque la pression de l'eau est supérieure à 5 bars, un réducteur de pression (non fourni) doit être installé avant le mitigeur.
- Chaque robinet de douche est livré avec des clapets anti-retour intégraux situés aux extrémités des pièces de raccordement de l'entrée d'eau chaude et de l'entrée d'eau froide pour empêcher tout écoulement croisé et contamination croisée de l'alimentation en eau.

Sécurité

- Utilisation domestique uniquement.
- **ATTENTION: Fragile** - manutenez le produit avec précaution. Ce produit peut causer des blessures, des dommages matériels ou se casser facilement s'il n'est pas manipulé, déplacé et installé avec soin.
- **ATTENTION: Veuillez manipuler toute vitre avec précaution. Tout endommagement des bords ou rayure sur la surface susceptible de se produire en cours de montage ou d'utilisation normale peut provoquer la cassure soudaine de la vitre. La vitre trempée peut voler en petits éclats, dont les bords sont tout de même tranchants**
- **Ne cognez pas le vitre avec des objets durs ou pointus.**
- **Ne tentez pas de découper la vitre.**
- **ATTENTION: Assurez-vous toujours que le produit est correctement installé avant de l'utiliser.**
- **Des précautions doivent être prises lors des forages dans le mur pour éviter les tuyaux et les fils cachés.**
- **ATTENTION: Lors de forages dans des carrelages en céramique, utilisez un foret spécial.**
- **ATTENTION: NE serrez PAS les fixations excessivement. Cela pourrait endommager le produit.**
- Lorsque cela est possible forer dans le joint de ciment entre les carrelages.
- Le non-respect de ces consignes peut entraîner des blessures, des dommages au produit et des dommages matériels.
- Prévention des dommages dus au gel. Quand le système d'eau domestique est purgé, les mitigeurs thermostatiques doivent être purgés séparément, car des clapets de non-retour sont installés dans les raccords d'eau chaude et d'eau froide. A cet effet, le mitigeur doit être retiré du mur.
- Soyez toujours conscient du danger de brûlure par eau chaude. Assurez-vous que les utilisateurs sont informés de la température maximale, surtout si le verrou de température a été ajusté.
- Ne tordez ni ne pliez jamais le tuyau. Cela réduirait le débit d'eau en cours d'utilisation.

AVERTISSEMENT: Le non-respect de ces instructions peut entraîner des blessures corporelles, des dommages au produit et des dommages à la propriété.

Garantie

Ce produit est garanti 2 ans à compter de la date d'achat, dans le cadre d'un usage ménager normal, non professionnel. La garantie ne peut s'appliquer que sur présentation du ticket de caisse ou de la facture d'achat. Conservez votre preuve d'achat dans un endroit sûr. La garantie s'applique dans le cadre d'un usage domestique uniquement. La garantie couvre la réparation ou le remplacement du produit si un défaut de fabrication des matériaux apparaît pendant toute la période de garantie offerte à compter de la date d'achat. La garantie couvre les pannes et dysfonctionnements du produit sous réserve d'une utilisation conforme à la destination du produit et sous réserve d'une installation et d'un entretien conformes aux règles de l'art et aux informations du manuel d'utilisation. Ce produit devra avoir été installé de telle sorte qu'il puisse être retiré ultérieurement sans détérioration. Cette garantie contractuelle ne couvre pas les défauts et détériorations provoqués par l'usure naturelle des pièces, la décoloration à la lumière, les intempéries, les inondations, les dégagements de chaleur, le gel, les dommages causés par la qualité de l'eau (calcaire, agressivité, corrosion, ...), par la présence de corps étrangers véhiculés ou non par l'eau (sable, limailles, ...) ou le manque d'aération de la pièce et les dommages qui pourraient être la conséquence d'un usage inapproprié, d'une utilisation abusive, d'une négligence, d'un accident ou d'un entretien déficient ou non conforme aux règles de l'art ou aux informations du manuel d'utilisation. Sont également exclues de la garantie les conséquences néfastes dues à l'emploi d'accessoires et/ou de pièces de rechange non d'origine, ou non adaptées, au démontage ou à la modification du produit. La garantie est limitée aux pièces reconnues défectueuses. Elle ne couvre, en aucun cas,



EN Safety
DE Sicherheit
ES Seguridad

FR Sécurité
RUS Безопасность
PT Segurança

PL Bezpieczeństwo
RO Siguranță
TR Emniyet

les frais annexes (déplacement, main d'oeuvre) et les dommages directs et indirects. Independamment de cette garantie commerciale, le vendeur reste tenu de la garantie légale de conformité mentionnée aux articles L. 217-4 à L. 217-12 et de celle relative aux défauts de la chose vendue, dans les conditions prévues aux articles 1641 à 1648 et 2232 du code civil. Article L217-4 du code de la consommation : Le vendeur livre un bien conforme au contrat et répond des défauts de conformité existant lors de la délivrance. Il répond également des défauts de conformité résultant de l'emballage, des instructions de montage ou de l'installation lorsque celle-ci a été mise à sa charge par le contrat ou a été réalisée sous sa responsabilité. Article L217-5 du code de la consommation : Le bien est conforme au contrat : 1° S'il est propre à l'usage habituellement attendu d'un bien semblable et, le cas échéant : - s'il correspond à la description donnée par le vendeur et possède les qualités que celui-ci a présentées à l'acheteur sous forme d'échantillon ou de modèle ; - s'il présente les qualités qu'un acheteur peut légitimement attendre eu égard aux déclarations publiques faites par le vendeur, par le producteur ou par son représentant, notamment dans la publicité ou l'étiquetage ; 2° Ou s'il présente les caractéristiques définies d'un commun accord par les parties ou est propre à tout usage spécial recherché par l'acheteur, porté à la connaissance du vendeur et que ce dernier a accepté. Article L217-12 du code de la consommation : L'action résultant du défaut de conformité se prescrit par deux ans à compter de la délivrance du bien. Article L217-16 du code de la consommation : Lorsque l'acheteur demande au vendeur, pendant le cours de la garantie commerciale qui lui a été consentie lors de l'acquisition ou de la réparation d'un bien meuble, une remise en état couverte par la garantie, toute période d'immobilisation d'au moins sept jours vient s'ajouter à la durée de la garantie qui restait à courir. Cette période court à compter de la demande d'intervention de l'acheteur ou de la mise à disposition pour réparation du bien en cause, si cette mise à disposition est postérieure à la demande d'intervention. Article 1641 du code civil : Le vendeur est tenu de la garantie à raison des défauts cachés de la chose vendue qui la rendent impropre à l'usage auquel on la destine, ou qui diminuent tellement cet usage que l'acheteur ne l'aurait pas acquise, ou n'en aurait donné qu'un moindre prix, s'il les avait connus. Article 1648 alinéa 1er du code civil : L'action résultant des vices rédhibitoires doit être intentée par l'acquéreur dans un délai de deux ans à compter de la découverte du vice. Ceci n'affecte pas vos droits légaux. Pour toutes requêtes relatives à la garantie, veuillez-vous adresser à un magasin affilié au distributeur auprès duquel vous avez acheté ce produit. Distributeur: Castorama France C.S. 50101 Templemars 59637 Wattignies BRUXE www.castorama.fr CEDIX DÉPÔT 30-32 rue de la Tourelle 91310 Longpont-sur-Orge France www.brucodepot.com

IMPORTANT - A CONSERVER POUR CONSULTATION ULTERIEURE : A LIRE SOIGNEUSEMENT

PL

Pierwsze kroki...

- **Sprawdź zawartość opakowania, aby upewnić się, że znajdują się w nim wszystkie części.**
- **Przed rozpoczęciem montażu upewnij się, że posiadasz odpowiednie narzędzia, wystarczająco dużo miejsca oraz suchą przestrzeń pod montaż.**
- **Przed rozpoczęciem instalacji kabiny upewnij się, że powierzchnia montażu jest stabilna, czysta i sucha.**
- **Upewnij się, że kabina została przymocowana do wyznaczonych brodzika lub podłogi oraz do pionowej ściany.**
- **Grubość położonych na ścianie kafelków ma wpływ na ostateczną pozycję ułożenia kabiny na brodziku.**
- **Do wiercenia przez kafelki ceramiczne używaj specjalnego wiertła.**
- **Podczas pracy w okolicy brodzika lub wann, upewnij się, że odpływ jest zamknięty, dzięki czemu małe części nie mogą do niego wpadnąć.**
- **Informacje: Kalki rozporowe dołączone do produktu są przeznaczone wyłącznie do montażu na litych ścianach. Montaż na ścianach litych innego typu wymaga specjalnych elementów montażowych lub kalki rozporowych (nie dołączone). Zawsze upewnij się, że kalki rozporowe i elementy montażowe są właściwie dobrane dla danego typu ściany. W razie wątpliwości zasięgnij porady specjalisty.**
- **Pamiętaj! Pomimo, że instrukcje instalacji są kompleksowe, to zawsze zalecane jest przeprowadzenie montażu przez wykwalifikowanego fachowca.**

- **WYŁĄCZ GŁÓWNY DOPŁYW WODY.** Główny zawór odcinający dopływ zwykle znajduje się w miejscu, w którym woda wchodzi do budynku.
- Zaleca się również odłączenie źródeł podgrzewania wody.
- Oddziel dopływ ciepłej i zimnej wody.
- "Dane techniczne: Dopływ Ciepłej Wody - Maksimum 85 °C Zalecane 55-65 °C "
- "Ciśnienie: Maksimum 5 Bar"
- Zawsze zachowuj 50°C różnicę pomiędzy wysoką temperaturą, a maksymalnym ustawieniem temperatury na zaworze.
- Jeśli nie jesteś pewien jak zainstalować produkt skontaktuj się z wykwalifikowanym specjalistą.
- Ciśnienie w rurach z ciepłą i zimną wodą musi być utrzymywane na równym poziomie, aby zapewnić maksymalną wydajność baterii.
- Jeśli ciśnienie wody jest większe niż 5 bar, przed baterią należy zamontować zawór redukujący ciśnienie (nie dołączony).
- Każdy zawór przysznica jest wyposażony we wbudowane zawory jednokierunkowe w dopływie ciepłej i zimnej wody, aby zapobiec mieszanii i zanieczyszczeniu dopływu wody.

Bezpieczeństwo

- **Produkt przeznaczony do użytku domowego.**
- **UWAGA: Szkło - bądź ostroży podczas obchodzenia się z produktem. Niniejszy produkt może doprowadzić do urazu użytkownika, uszkodzenia mienia lub może rzucać się, jeśli niezięta ostrożność nie zostanie zachowana podczas instalacji.**
- **UWAGA: Proszę zachować ostrożność podczas obchodzenia się z szybami. Jakikolwiek uszkodzenie krawędzi lub zadrapanie powierzchni spowodowane podczas montażu będą normalnego użycia, mogą doprowadzić do naglego stłuczenia się szyby. Szkło hartowane rozkruszy się na bardzo małe kawałki z ostrymi krawędziami.**
- **Nie uderzaj w szyby twardeymi lub spiczastymi przedmiotami.**
- **Nie przecinaj szyby.**
- **UWAGA: przed użyciem zawsze upewnij się, że produkt jest bezpiecznie zainstalowany.**
- **Zachowaj ostrożność podczas wiercenia ściany, aby nie uszkodzić rur oraz przewodów elektrycznych.**
- **UWAGA: Do wiercenia przez kafelki ceramiczne używaj specjalnego wiertła.**
- **UWAGA: NIE dokracaj mocowań zbyt mocno, gdyż może to uszkodzić produkt.**
- Jeśli jest to możliwe, wierz przez fugi między kafelkami.
- Nieostrożność się do tych wskazań może spowodować urazy, uszkodzenie produktu i mienia.
- Ochrona przed uszkodzeniem spowodowanym niską temperaturą Przy opróżnianiu domowego systemu wodociągowego, baterie termostatyczne muszą być opróżniane oddzielnie, gdyż zawory jednokierunkowe są zainstalowane w połączeniach ciepłej i zimnej wody. W tym celu bateria musi zostać zdjeta ze ściany.
- Pamiętaj o ryzyku, które może spowodować gorąca woda. Upewnij się, że użytkownicy wiedzą o ustawionej maksymalnej temperaturze, zwłaszcza jeśli ogranicznik bezpieczeństwa został niedawno wyregulowany.
- Podczas pracy urządzenia nigdy nie skracaj i nie zawiązuj węża na supeł, i nie ograniczaj przepływu wody w inny sposób.

OSTRZEŻENIE: Nie przestrzeganie niniejszych instrukcji może doprowadzić do urazu użytkownika, zniszczenia lub uszkodzenia mienia.



EN Safety
DE Sicherheit
ES Seguridad

FR Sécurité
RUS Безопасность
PT Segurança

PL Bezpieczeństwo
RO Siguranță
TR Emniyet

Garanti

Bu ürün, profesyonel amaçlı olmayıp normal ev kullanımı kapsamında, satın alma tarihinden itibaren 2 yıl garantilidir. Garanti, sadece kasa fişi veya faturanın ibraz edilmesi halinde geçerlidir. Satın aldığınızı gösteren belgeyi güvenli bir yerde saklayın.

Bu garanti sadece evde kullanım kapsamında geçerlidir. Bu garanti, ürünün kullanım amacına uygun kullanılması, kurallara ve kullanma kılavuzundaki bilgilere uygun bir montaj ve bakıma tabi tutulması kaydıyla üründeki hataları ve kusurları kapsar.

Bu ürün, daha sonra zarar görmeden sökülebilecek şekilde monte edilmelidir.

Sözleşmeye dayalı bu garanti, parçaların doğal aşınmasından, kötü hava şartlarından, sel baskınlarından, ısınmadan kaynaklanan hata ve tahribatlardan, gün ışığında renk solması, su kalitesinden (kireç, agresivite),

çözucülük, korozyon, ...), suyla taşınan yabancı maddelerin varlığı (kum, talaş, ...) veya odanın havalandırılmamasından kaynaklı hasarları ve hatalı kullanım, hor kullanım, ihmâl, kaza ya da yanlış yapılmış bir bakımın veya yurürlükteki yönetmeliklere veya kullanma kılavuzuna uyulmaması sonucu oluşabilecek hasarları kapsamaz.

Garanti aynı şekilde, orijinal olmayan veya adaptasyonu yapılmamış aksesuarların ve/veya yedek parçaların kullanılmasına, ürünün sökülmesine veya ürün üzerinde değişiklik yapılmasına bağlı olan etkileri kapsamaz. Garanti, hatalı olduğu belirlenen parçalarla sınırlıdır. Bu garanti, hiçbir durumda sigorta poliçe masraflarını (nakliyat, işçilik), doğrudan ve dolaylı hasarları kapsamaz.

6502 sayılı Kanununun 11. Maddesi uyarınca, Malın ayrılmış olduğunun anlaşılması durumunda tüketici;

a. Satılanı geri vermeye hazır olduğunu bildirerek sözleşmeden dönme,
b. Satılanı alıkoymayı ayıp oranında satış bedelinden indirim isteme,
c. Aşırı bir masraf gerektirmediği takdirde, bütün masrafları satıcıya ait olmak üzere satılanın ücretsiz onarılmasını isteme, ç. İmkân varsa, satılanın ayıpsız bir misli ile değiştirilmesini isteme,
seçimlik haklarından birini kullanabilir. Satıcı, tüketicinin tercih ettiği bu talebi yerine getirmekle 6502 sayılı Kanununun 66. ve devamı maddeleri uyarınca tüketiciler şikâyet ve itirazları konusundaki başvurularını Tüketici Mahkemelerine ve Tüketici Hakem Heyetlerine

KOÇTAŞ MÜŞTERİ HİZMETLERİ
0850 209 50 50

**ÖNEMLİ – BU BİLGİLERİ
DAHA SONRA KULLANMAK
ÜZERE SAKLAYIN:
DİKKATLE OKUYUN**



EN Safety
DE Sicherheit
ES Seguridad

FR Sécurité
RUS Безопасность
PT Segurança

PL Bezpieczeństwo
RO Siguranță
TR Emniyet



Kingfisher International Products B.V.,
Rapenburgstraat 175E, 1011 VM Amsterdam,
The Netherlands

19
DoP_S86526_5059340060002_1

5059340060002

PH - HP - IP

Do higieny osobistej

EN14527:2016

CL1 - CL2



Kingfisher International Products B.V.,
Rapenburgstraat 175E, 1011 VM Amsterdam,
The Netherlands

19
DoP_S86526_3663602486497_1

3663602486497

PH - HP - IP

Do higieny osobistej

EN14527:2016

CL1 - CL2



Kingfisher International Products B.V.,
Rapenburgstraat 175E, 1011 VM Amsterdam,
The Netherlands

19
DoP_S86526_3663602487265_1

3663602487265

PH - HP - IP

Do higieny osobistej

EN14527:2016

CL1 - CL2



Kingfisher International Products B.V.,
Rapenburgstraat 175E, 1011 VM Amsterdam,
The Netherlands

19
DoP_S86526_5059340060002_1

5059340060002

PH - HP - IP

Do higieny osobistej

EN14428:2015

CA - IR - DA



Kingfisher International Products B.V.,
Rapenburgstraat 175E, 1011 VM Amsterdam,
The Netherlands

19
DoP_S86526_3663602486497_1

3663602486497

PH - HP - IP

Do higieny osobistej

EN14428:2015

CA - IR - DA



Kingfisher International Products B.V.,
Rapenburgstraat 175E, 1011 VM Amsterdam,
The Netherlands

19
DoP_S86526_3663602487265_1

3663602487265

PH - HP - IP

Do higieny osobistej

EN14428:2015

CA - IR - DA



EN Safety
DE Sicherheit
ES Seguridad

FR Sécurité
RUS Безопасность
PT Segurança

PL Bezpieczeństwo
RO Siguranță
TR Emniyet



EN **CAUTION:** Be careful of cutting edges. Wear gloves during installation.

FR **ATTENTION :** Faites attention aux bords coupants. Portez des gants lors de l'installation.

PL **PRZESTROGA:** Uwaga! Na ostrza tnące. Nosić rękawice podczas montażu.

DE **ACHTUNG:** Achten Sie auf die Schneidkanten. Tragen Sie während der Montage Handschuhe.

RUS **ВНИМАНИЕ!** Соблюдайте осторожность при работе с режущими кромками. Используйте защитные перчатки во время установки.

RO **ATENȚIE:** Aveți grijă la marginile ascuțite. Purtați mănuși în timpul instalării.

ES **PRECAUCIÓN:** Tenga cuidado con los filos cortantes. Use guantes durante la instalación.

PT **ATENÇÃO:** Tenha cuidado com arestas afiadas. Use luvas durante a instalação.

TR **DIKKAT:** Keskin kenarlara dikkat edin. Kurulum sırasında eldiven takın.



EN Assembly
DE Versammlung
ES Montaje

FR Assemblage
RUS Сборка
PT Montagem

PL Montaż
RO Asamblare
TR Montaj

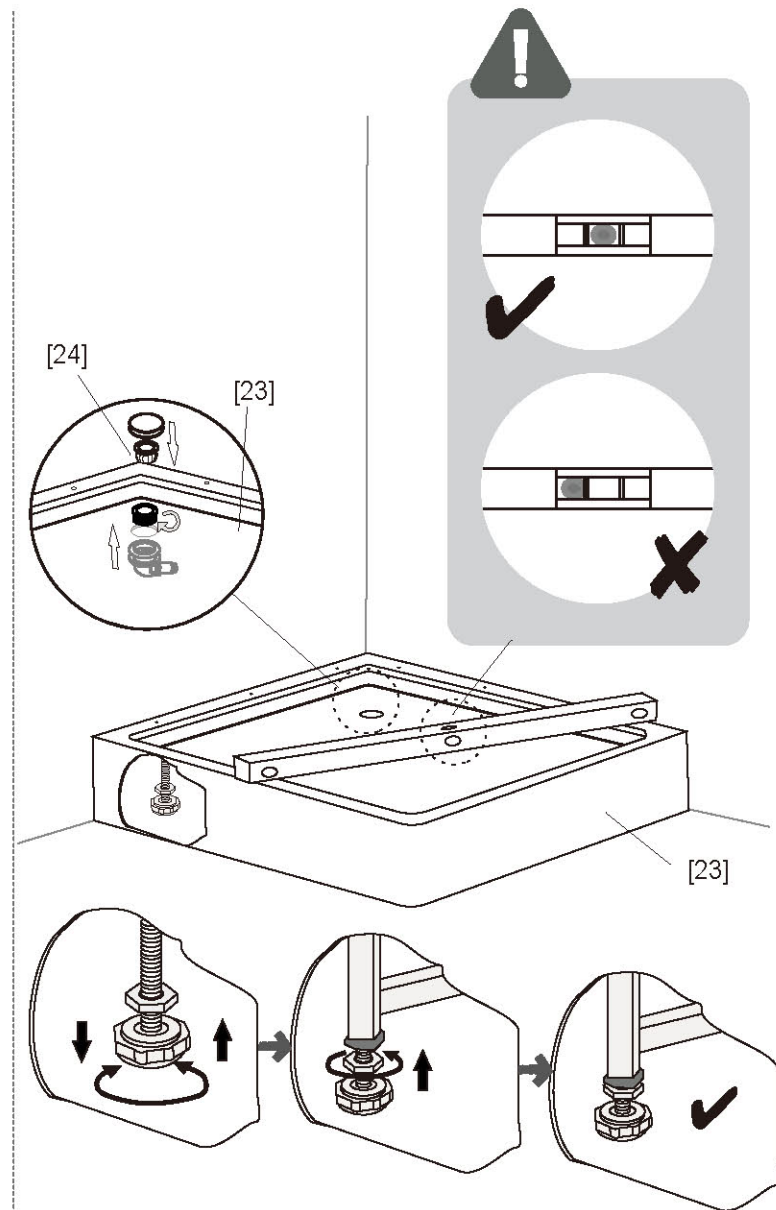
01



[23]x1



[24]x1



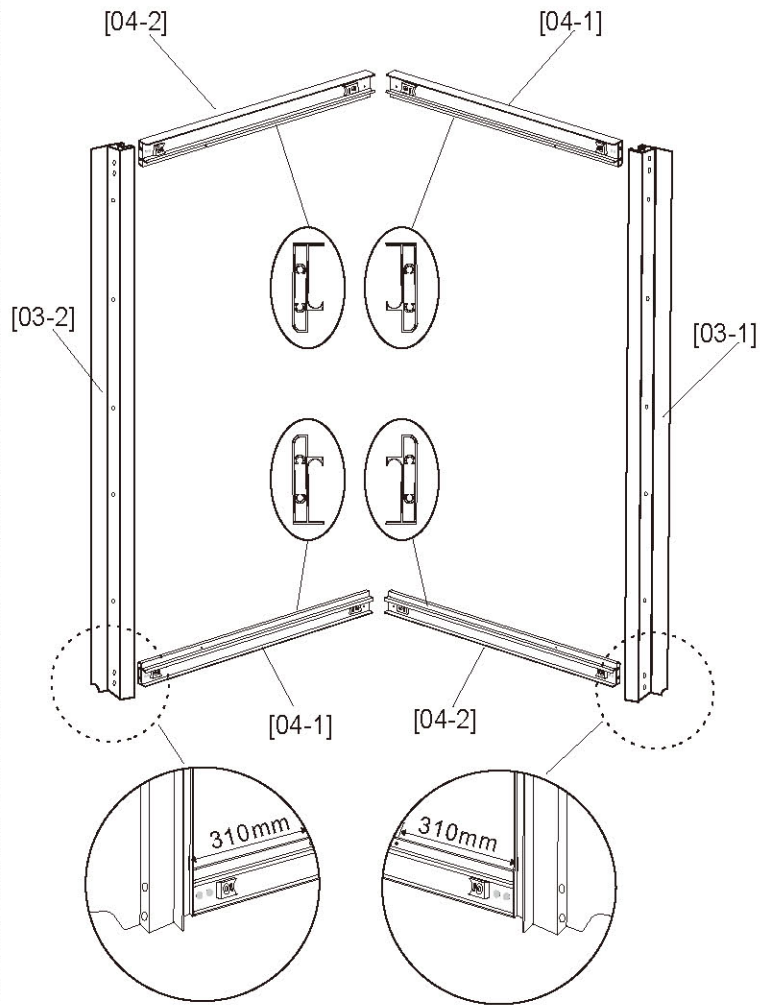
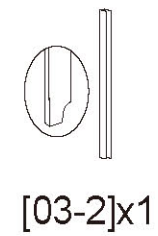
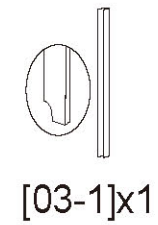
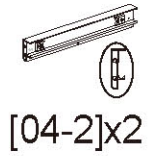
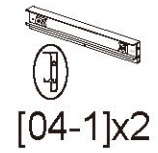


EN Assembly
 DE Versammlung
 ES Montaje

FR Assemblage
 RUS Сборка
 PT Montagem

PL Montaż
 RO Asamblare
 TR Montaj

02

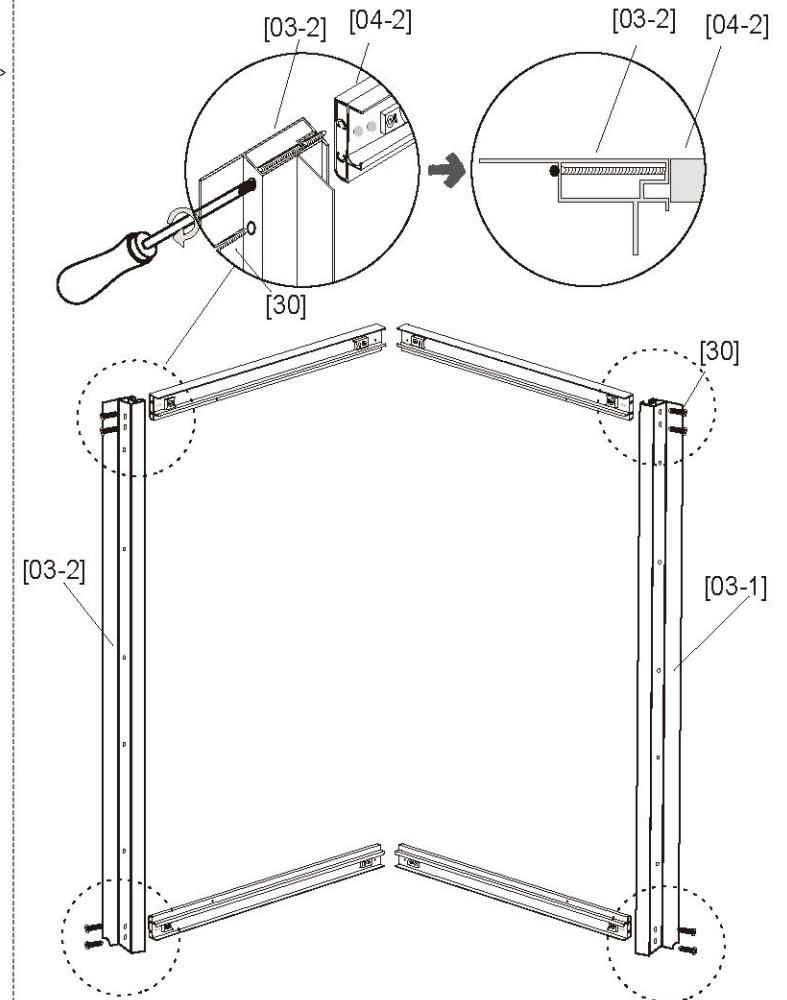
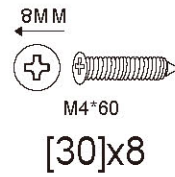


EN Assembly
 DE Versammlung
 ES Montaje

FR Assemblage
 RUS Сборка
 PT Montagem

PL Montaż
 RO Asamblare
 TR Montaj

03





EN Assembly
 DE Versammlung
 ES Montaje

FR Assemblage
 RUS Сборка
 PT Montagem

PL Montaż
 RO Asamblare
 TR Montaj

04



[09]x2



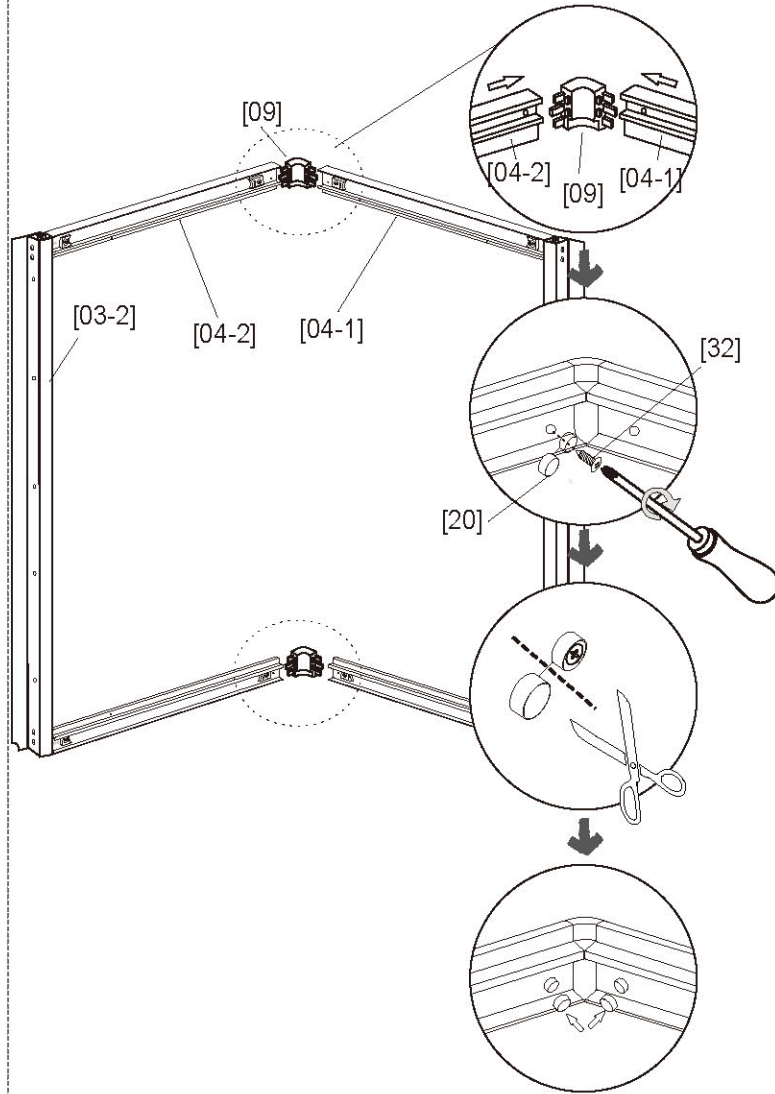
[20]x4

6MM



M4*8

[32]x4



EN Assembly
 DE Versammlung
 ES Montaje

FR Assemblage
 RUS Сборка
 PT Montagem

PL Montaż
 RO Asamblare
 TR Montaj

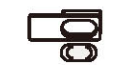
05



[01]x2



[11]x2



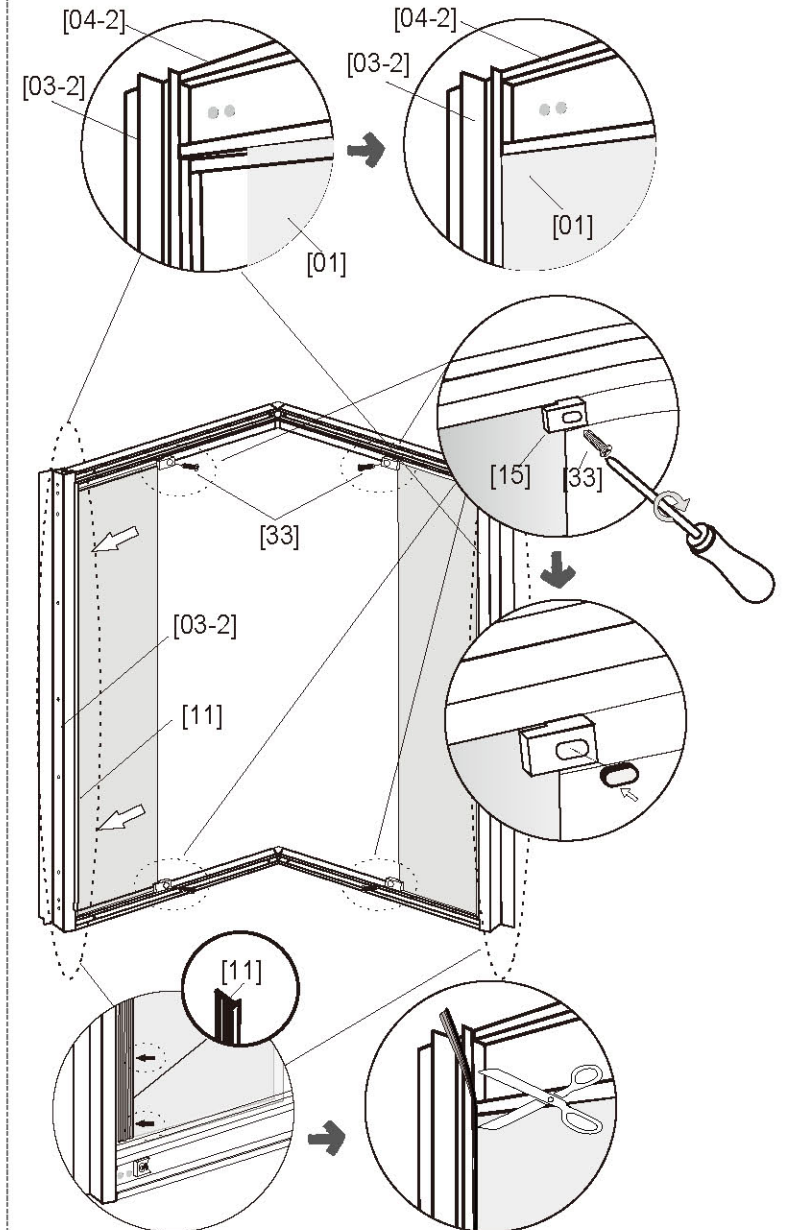
[15]x4

6MM



M4*10

[33]x4





EN Assembly
 DE Versammlung
 ES Montaje

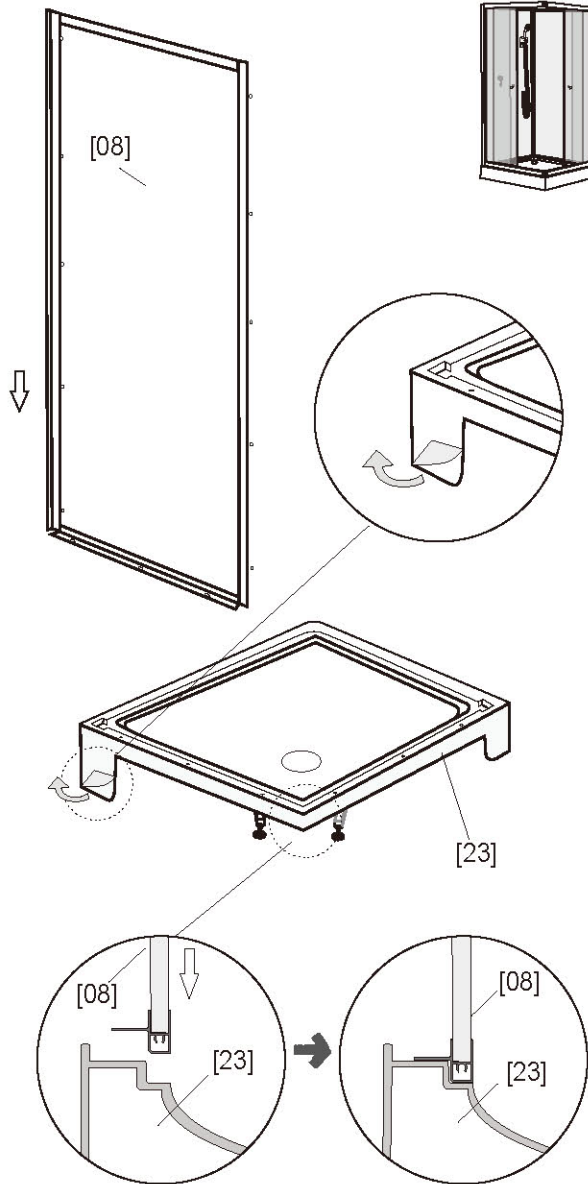
FR Assemblage
 RUS С6опка
 PT Montagem

PL Montaż
 RO Asamblare
 TR Montaj

06



[08]x1

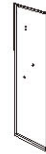


EN Assembly
 DE Versammlung
 ES Montaje

FR Assemblage
 RUS С6опка
 PT Montagem

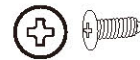
PL Montaż
 RO Asamblare
 TR Montaj

07



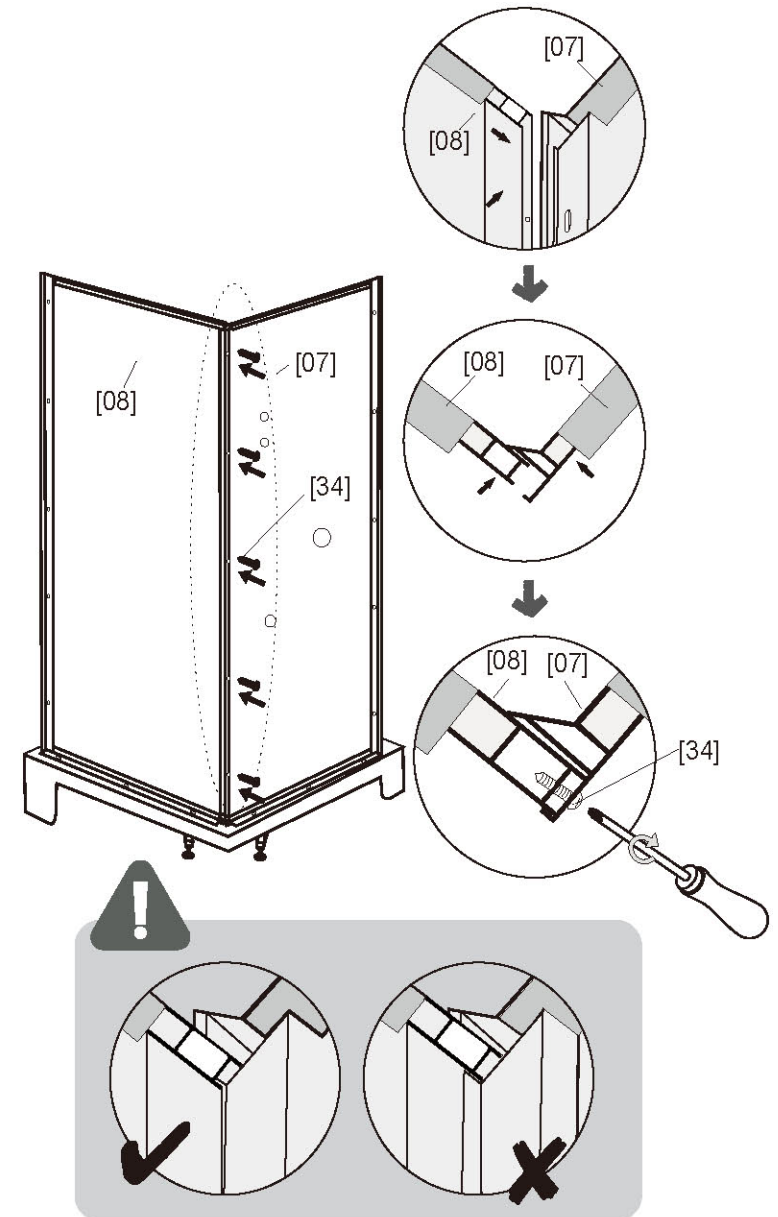
[07]x1

8MM



M4*12

[34]x5





EN Assembly
 DE Versammlung
 ES Montaje

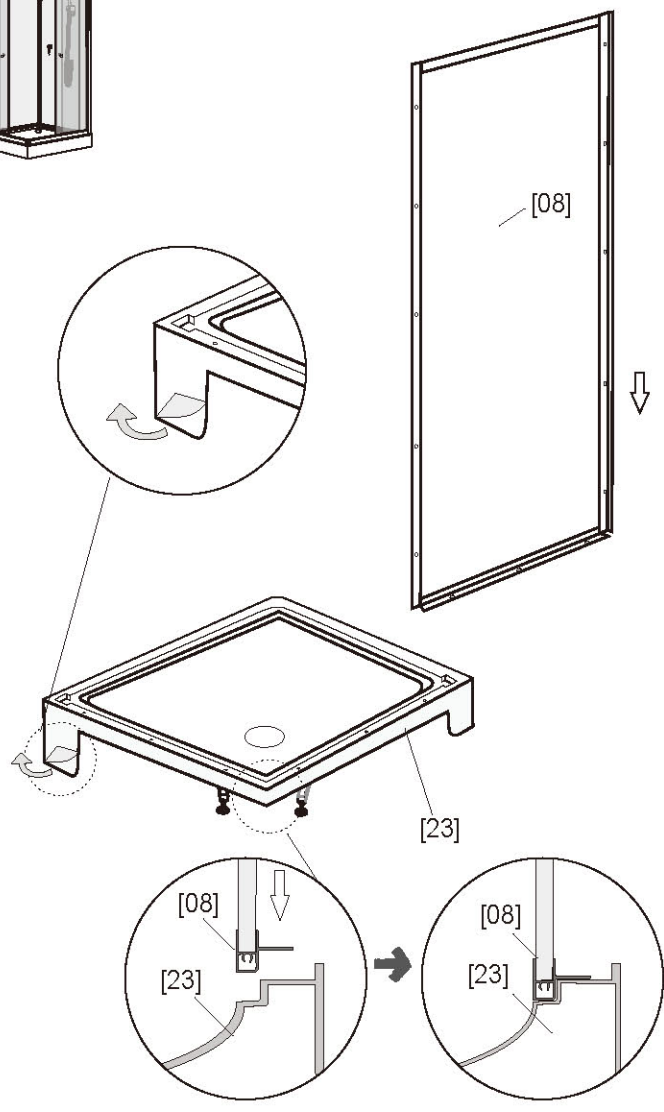
FR Assemblage
 RUS C6opka
 PT Montagem

PL Montaż
 RO Asamblare
 TR Montaj

08



[08]x1



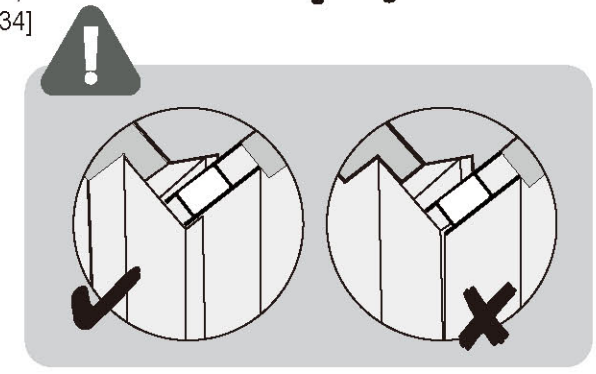
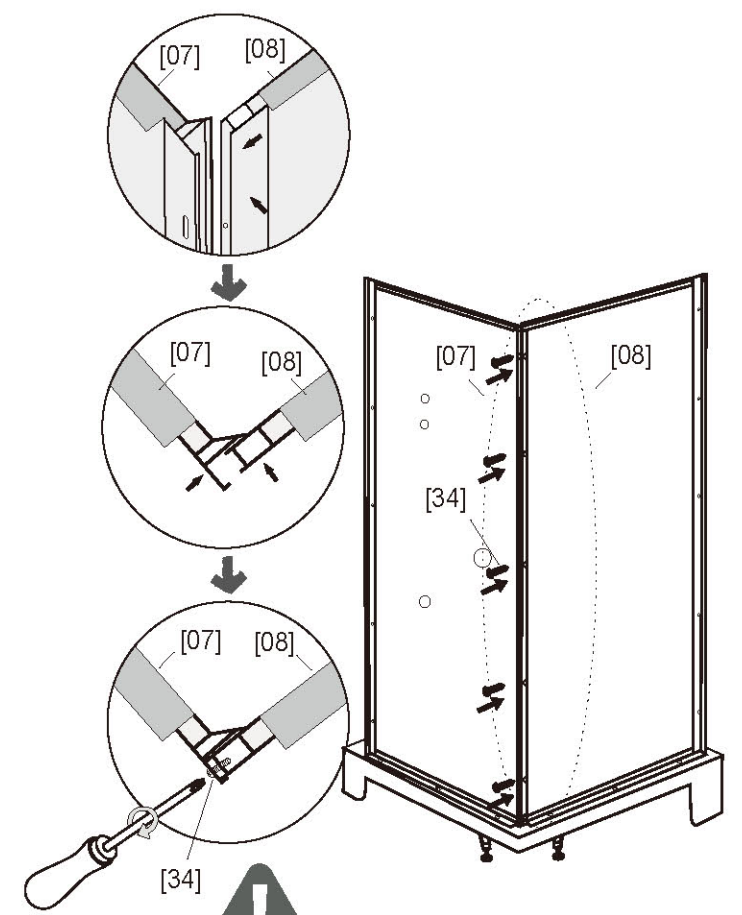
09



[07]x1



[34]x5



EN Assembly
 DE Versammlung
 ES Montaje

FR Assemblage
 RUS C6opka
 PT Montagem

PL Montaż
 RO Asamblare
 TR Montaj

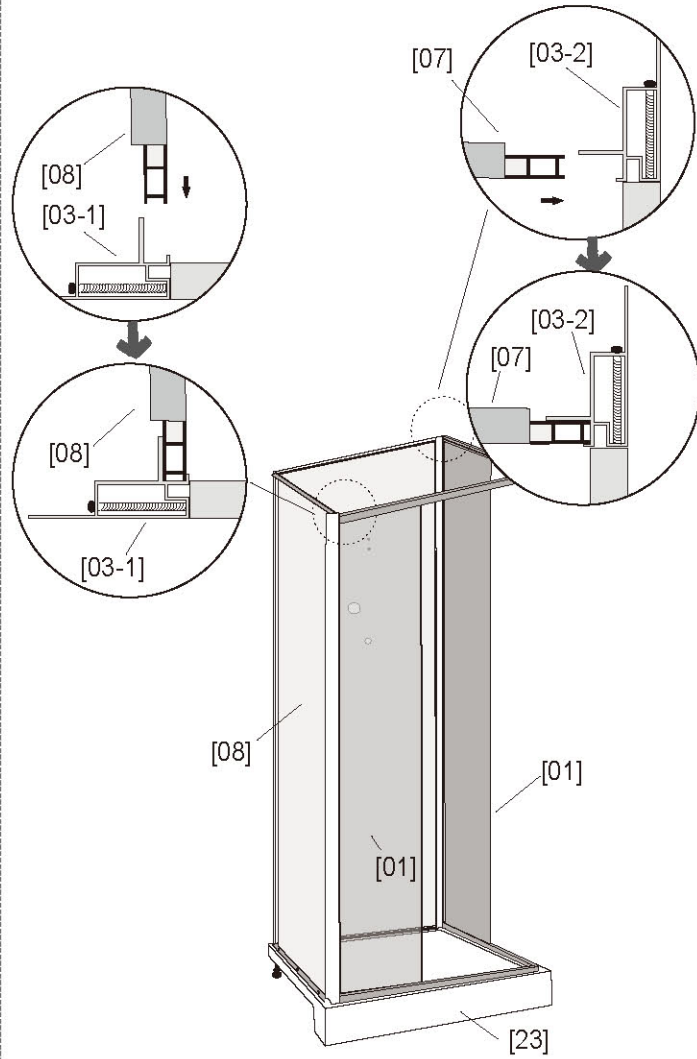


EN Assembly
 DE Versammlung
 ES Montaje

FR Assemblage
 RUS С6опка
 PT Montagem

PL Montaż
 RO Asamblare
 TR Montaj

10

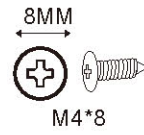


EN Assembly
 DE Versammlung
 ES Montaje

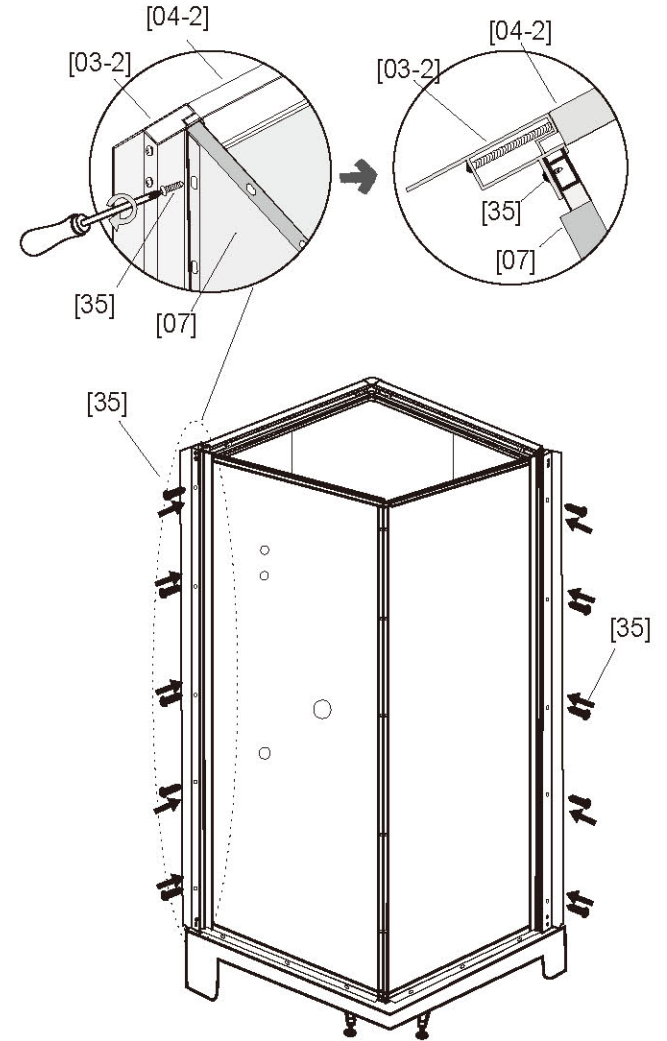
FR Assemblage
 RUS С6опка
 PT Montagem

PL Montaż
 RO Asamblare
 TR Montaj

11



[35]x10





EN Assembly	FR Assemblage	PL Montaż
DE Versammlung	RUS C6opka	RO Asamblare
ES Montaje	PT Montagem	TR Montaj

12

6MM

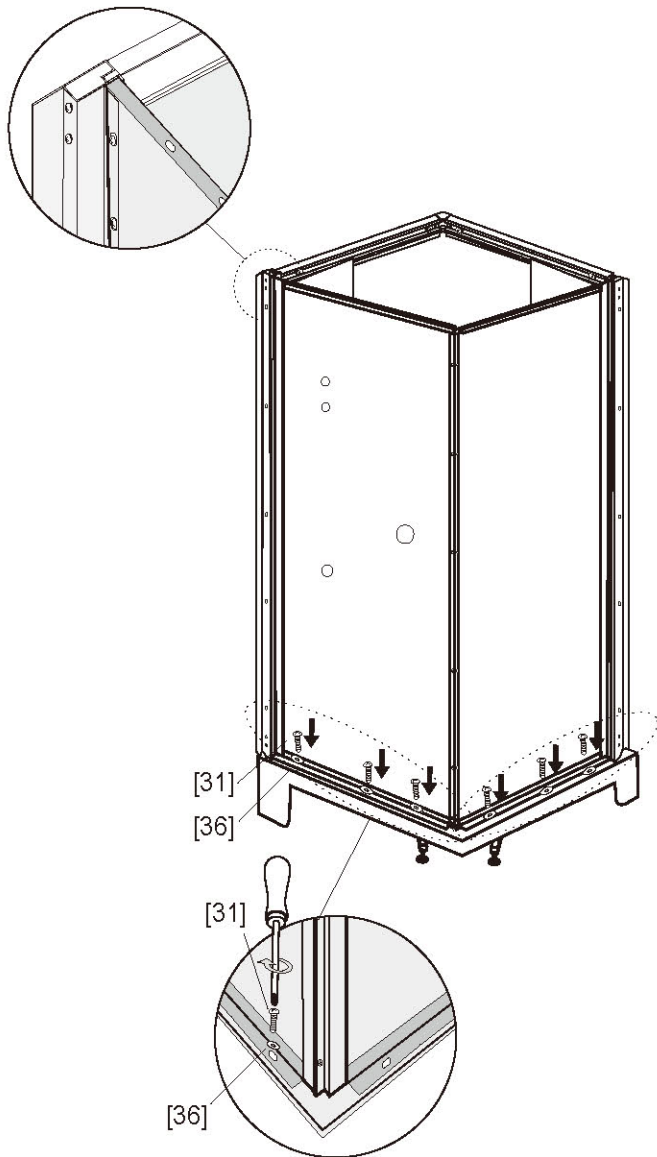


M4*16

[31]x6



[36]x6



EN Assembly	FR Assemblage	PL Montaż
DE Versammlung	RUS C6opka	RO Asamblare
ES Montaje	PT Montagem	TR Montaj

13



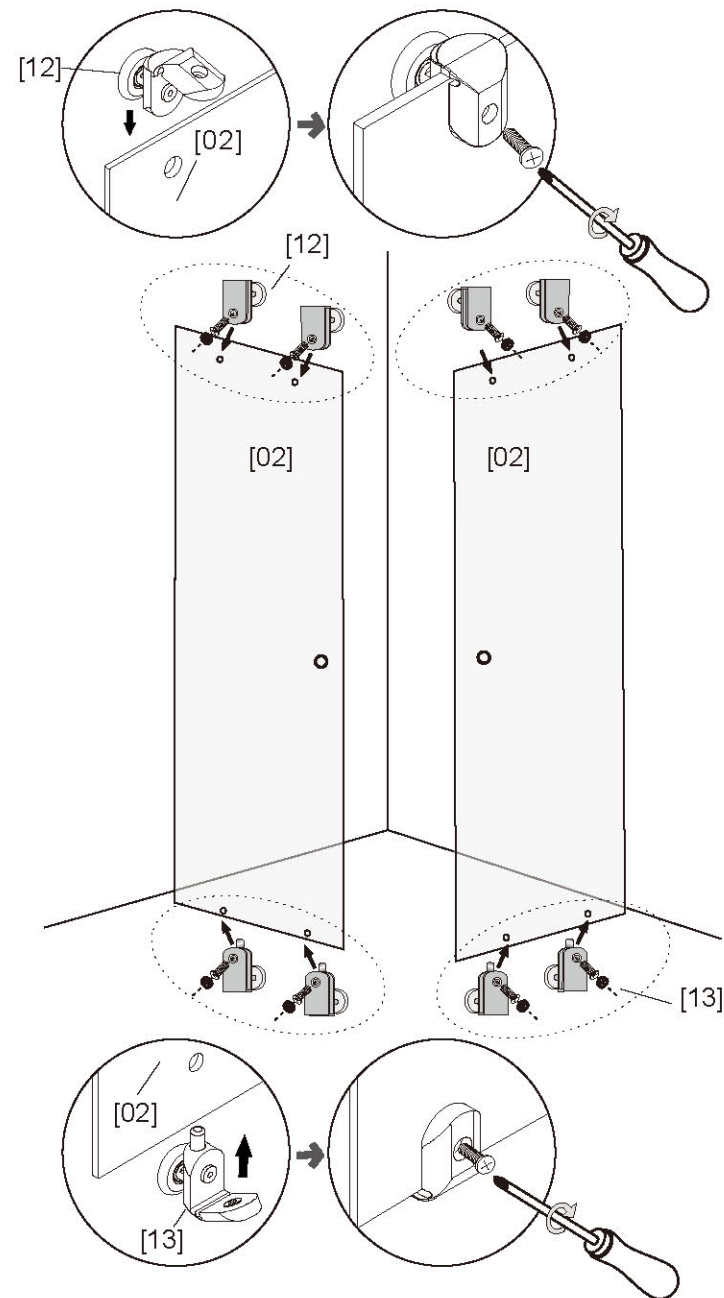
[02]x2



[12]x4



[13]x4



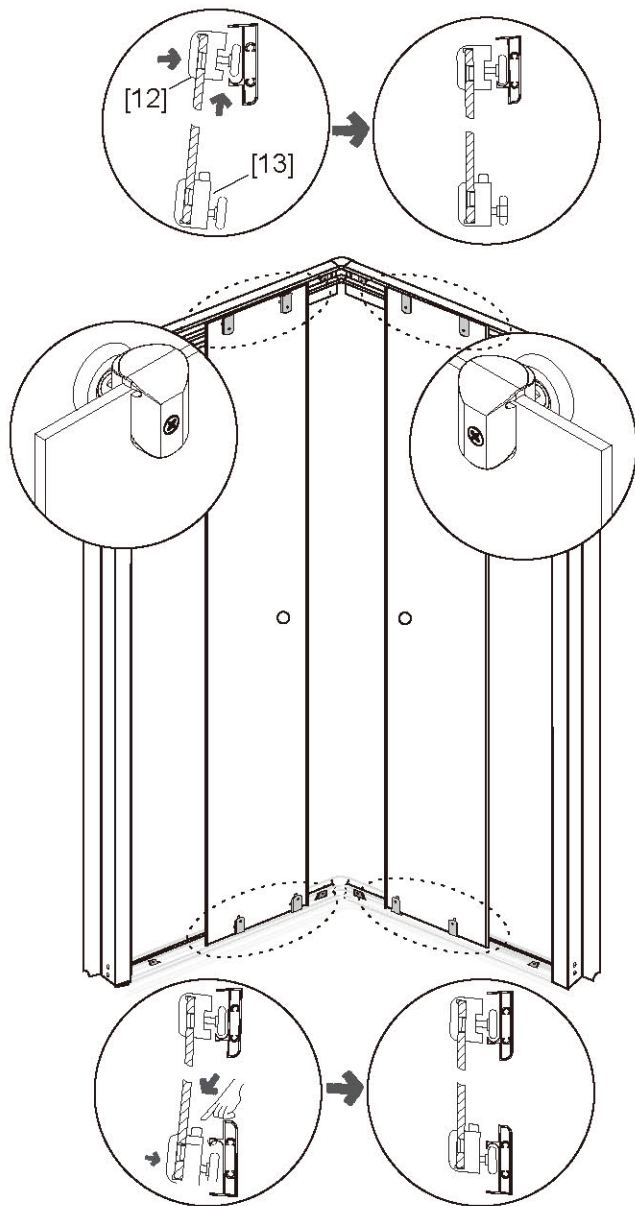


EN Assembly
 DE Versammlung
 ES Montaje

FR Assemblage
 RUS Сборка
 PT Montagem

PL Montaż
 RO Asamblare
 TR Montaj

14

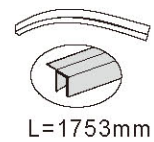


EN Assembly
 DE Versammlung
 ES Montaje

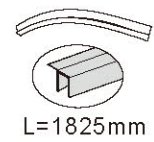
FR Assemblage
 RUS Сборка
 PT Montagem

PL Montaż
 RO Asamblare
 TR Montaj

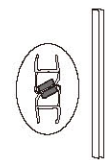
15



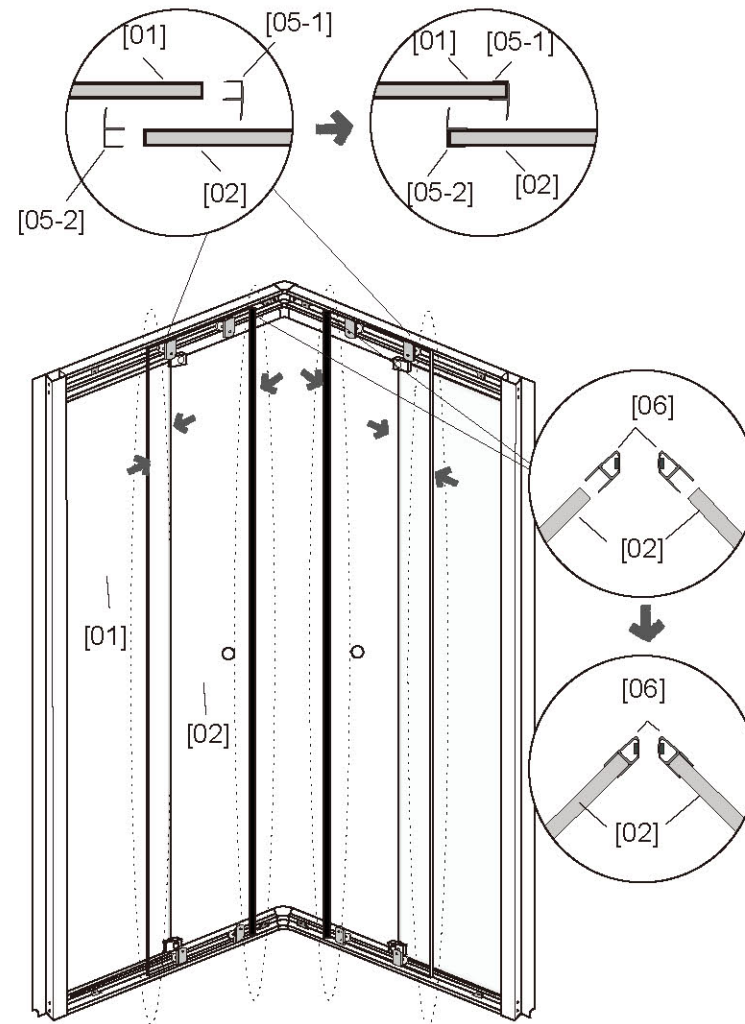
[05-1]x2



[05-2]x2



[06]x1





EN Assembly
 DE Versammlung
 ES Montaje

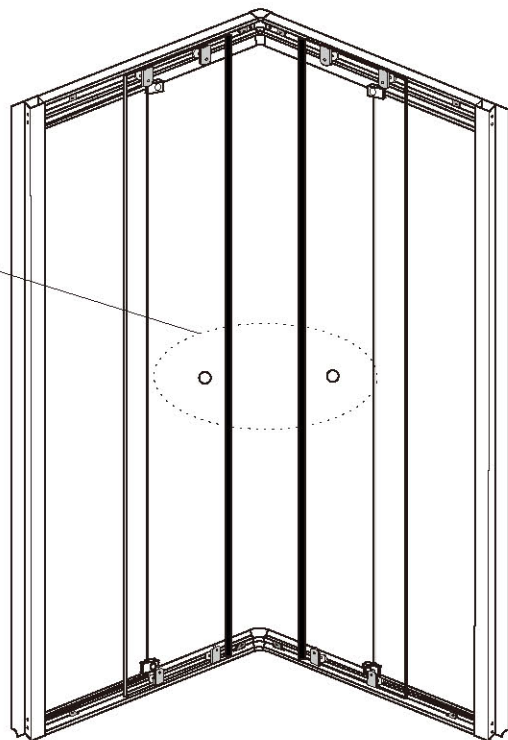
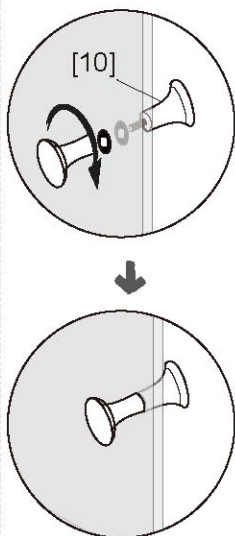
FR Assemblage
 RUS Сборка
 PT Montagem

PL Montaż
 RO Asamblare
 TR Montaj

16



[10]x2

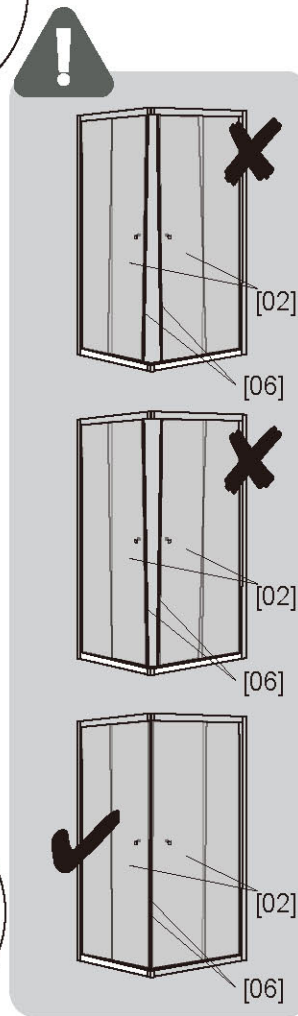
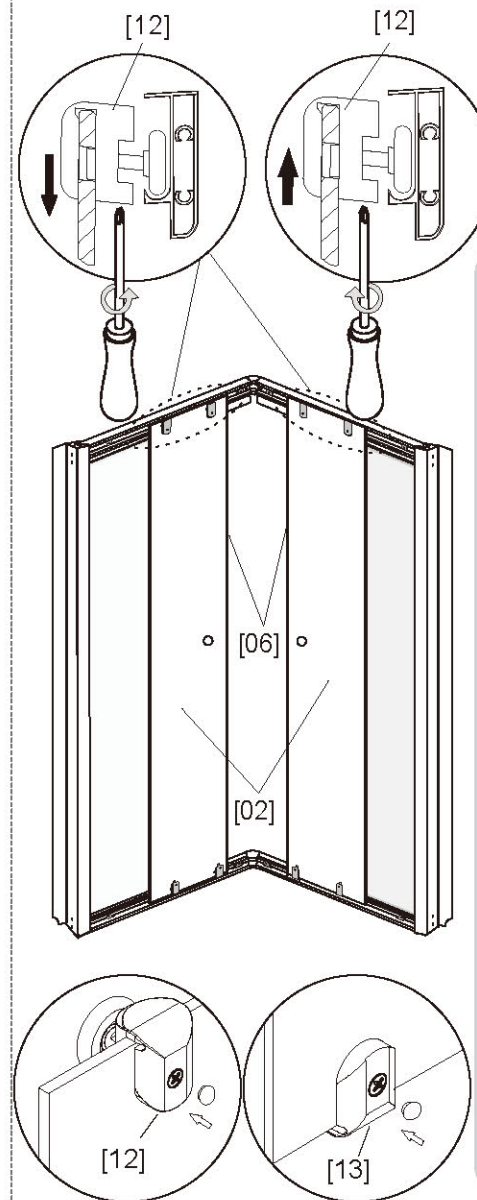


EN Assembly
 DE Versammlung
 ES Montaje

FR Assemblage
 RUS Сборка
 PT Montagem

PL Montaż
 RO Asamblare
 TR Montaj

17





EN Assembly
 DE Versammlung
 ES Montaje

FR Assemblage
 RUS Сборка
 PT Montagem

PL Montaż
 RO Asamblare
 TR Montaj

18



[18]x1



[16]x1



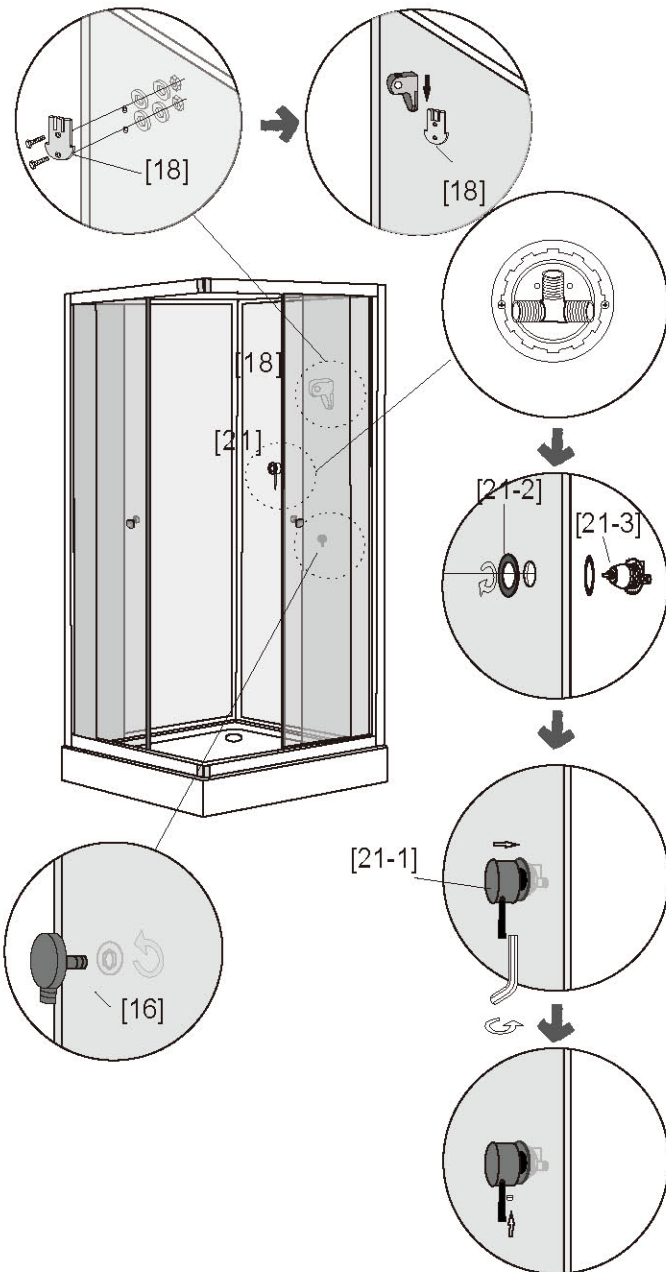
[21-1]x1



[21-2]x1



[21-3]x1



EN Assembly
 DE Versammlung
 ES Montaje

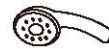
FR Assemblage
 RUS Сборка
 PT Montagem

PL Montaż
 RO Asamblare
 TR Montaj

19



[17]x1



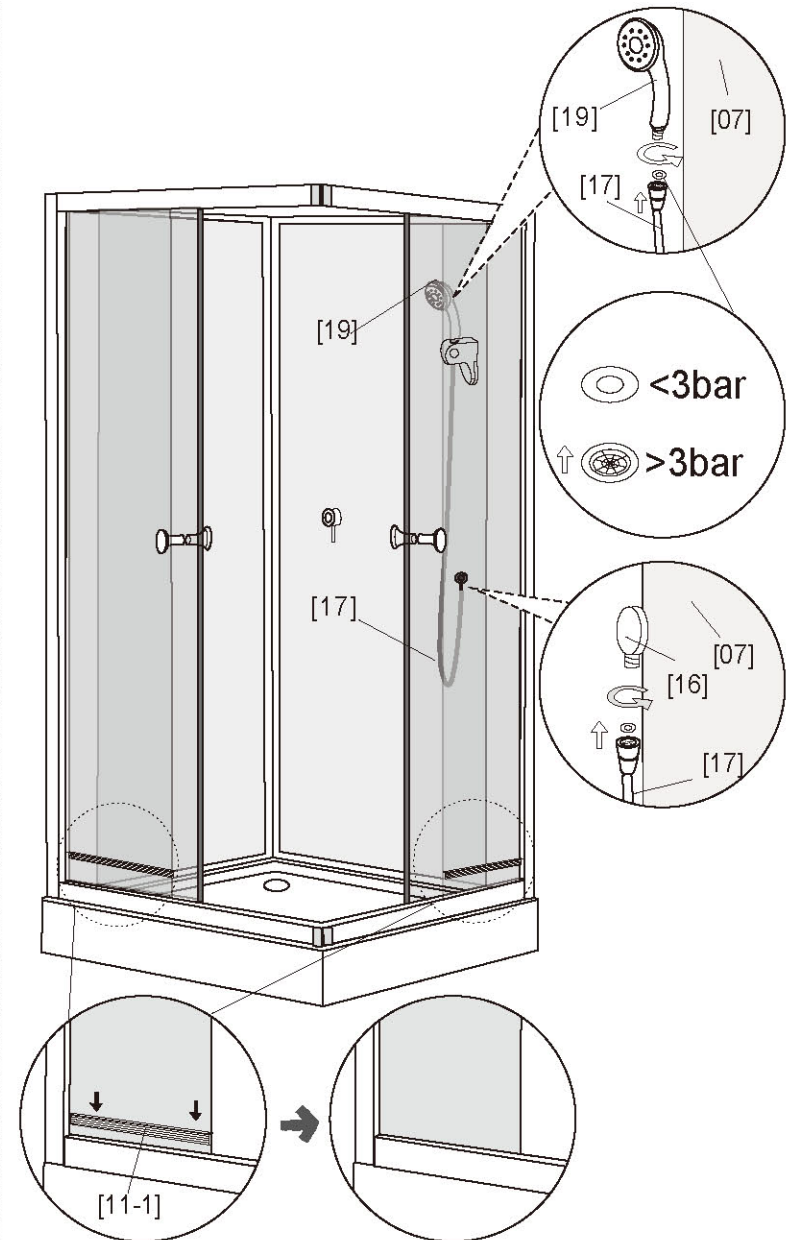
[19]x1



[14]x1



[11-1]x2



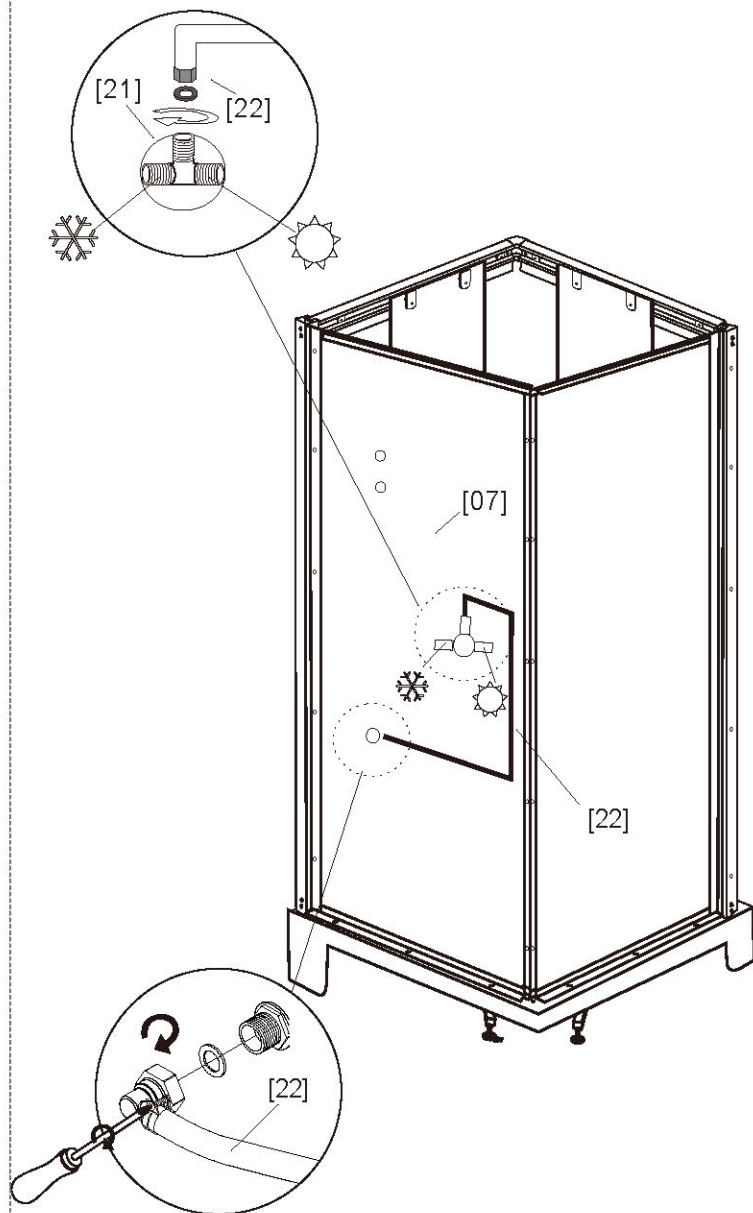


EN Assembly	FR Assemblage	PL Montaż
DE Versammlung	RUS Сборка	RO Asamblare
ES Montaje	PT Montagem	TR Montaj

20

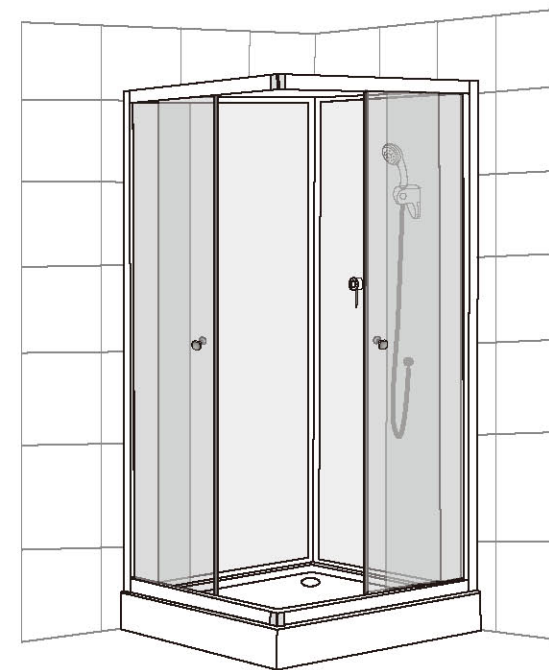
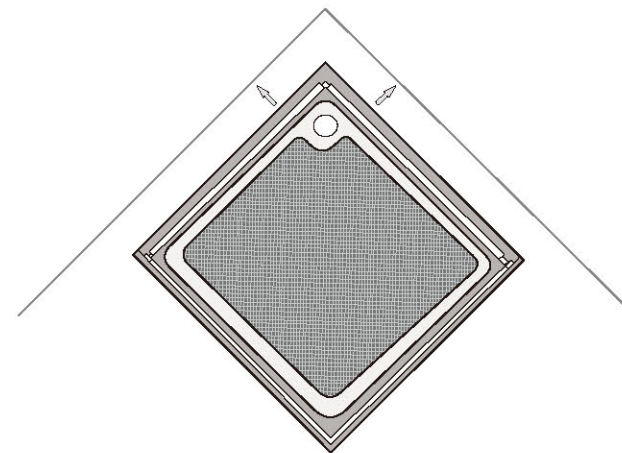


[22]x1



EN Assembly	FR Assemblage	PL Montaż
DE Versammlung	RUS Сборка	RO Asamblare
ES Montaje	PT Montagem	TR Montaj

21





EN Care and Maintenance FR Entretien et Maintenance PL Czyszczenie i konserwacja
 DE Pflege und Wartung RUS Уход и обслуживание RO Îngrijire și întreținere
 ES Cuidados y Mantenimiento PT Cuidados e Manutenção TR Bakım ve Onarım

EN

- Use warm soapy water and a soft damp cloth to clean the surface of the product. Wipe dry with a clean cloth
- Never use any solvents, scourers, abrasives, bleach, acids, strong detergents, aggressive chemical cleaners or solvent-type cleaning solutions on the product
- Periodically check fixings and connections to ensure there are no leaks.
- Flexible supply hoses are fitted with mesh filters to prevent debris from your water supply damaging the tap. Over time these may become blocked, reducing the flow from the tap. If this occurs, turn off the water supply to the tap, disconnect the flexible hoses and clean the filters.
- Most taps are fitted with a rubberised limescale resistant aerator in the end of the spout. If limescale begins to form this can be removed easily by gently rubbing the aerator with your finger.

FR

REMARQUE : Utilisez de l'eau tiède savonneuse et un chiffon doux humide pour garder la vitre propre. Si nécessaire, vous pouvez utiliser un produit pour vitres. Grattoirs, abrasifs et nettoyants chimiques peuvent endommager la vitre et le motif, et ne doivent ainsi pas être utilisés.

Dans les zones dont l'eau est dure, un dépôt de calcaire peut se former sur la vitre. Si vous le laissez s'accumuler, il deviendra de plus en plus difficile à enlever, et sera inesthétique. Un nettoyage régulier permet de réduire cet effet.

- Ne tentez pas de découper la vitre.
- Ne cognez pas la vitre avec des objets durs ou pointus.
- Vérifiez régulièrement les pièces mobiles telles que les roulements et charnières afin de vous assurer qu'elles sont solidement fixées et correctement réglées. Serraz et ajustez-les lorsque nécessaire. Vérifiez également tous les joints scellés afin de vous assurer de l'intégrité de l'étanchéité. Scellez à nouveau au besoin.

PL

INFORMACJA: Użyj szmatki z ciepłą mydlaną wodą do czyszczenia szyby. Nie należy używać do czyszczenia ostrych zmywaków oraz szorujących lub chemicznych środków czyszczących, ponieważ mogą one uszkodzić szklaną powierzchnię lub wzór na szkle.

W twardej wodzie, nierozpuszczalne sole wapna mogą odkładać się na szybie. Jeśli nagromadzi się ich duża ilość, wówczas staje się one bardzo trudne do usunięcia. Regularne czyszczenie zminimalizuje ten efekt.

- Nie przecinaj szyby.
- Nie uderzaj w szyby twardymi lub spiczastymi przedmiotami.
- Regularnie sprawdzaj ruchome części, takie jak rolki i zawieszki, aby upewnić się, że są one bezpieczne i właściwie ustawione. Dokręć i wyreguluj je w razie potrzeby. Dodatkowo sprawdzaj wszystkie uszczelnienia złącza, aby upewnić się, że uszczelnienie nie uległo pogorszeniu. Ponownie uszczelnij w razie potrzeby.

DE

HINWEIS: Zum Reinigen des Glases warme Seifenlauge und einen weichen, feuchten Lappen benutzen. Mit einem trockenen Lappen trockenwischen. Scheuerschwämme, Scheuermittel und chemische Reiniger können das Glas und die Musterung angreifen und sollten daher nicht benutzt werden.

In Gebieten mit hartem Wasser können sich Kalkablagerungen am Glas bilden. Wenn diese nicht beseitigt werden und sich immer weiter Kalk ablagert, wird es umso schwieriger, die Kalkreste zu entfernen. Nach einiger Zeit wirken diese verkalkten Stellen unansehnlich. Durch regelmäßiges Reinigen kann dem vorgebaut werden.

- Nicht das Glas anschnellen.
- Nicht mit harten oder spitzen Gegenständen gegen das Glas stoßen.
- Bewegliche Teile wie Rollen und Scharniere regelmäßig auf festen Sitz und richtige Justage überprüfen. Ggf. nachstellen und nachziehen. Außerdem alle versiegelten Übergänge prüfen, um festzustellen, ob die Dichtungen noch intakt sind. Ggf. nachdichten.

RUS

ПРИМЕЧАНИЕ. Для очистки стекла используйте воду с мылом и мягкую влажную тряпку. Вытрите насухо чистой тряпкой. Не используйте металлические щетки, абразивные материалы и химические чистящие средства, поскольку они могут повредить стекло и орнамент.

В регионах с жесткой водой на стекле может скапливаться нерастворимый известковый налет. Со временем налет затвердевает и приобретает неприятный вид. Регулярная очистка поможет избежать этого явления.

- Не пытайтесь резать стекло.
- Не ударьте по стеклу твердыми или острыми предметами.
- Регулярно проверяйте движущиеся детали, чтобы убедиться, что они зафиксированы и правильно отрегулированы. Если необходимо – зафиксируйте и отрегулируйте. Также проверяйте все уплотненные соединения, чтобы убедиться в том, что уплотнение не повреждено. При необходимости уплотните повторно.

RO

NOTA: Utilizați apă caldă cu detergent și o cârpă moale pentru a menține geamul curat. Uneori ștergând cu o cârpă curată, bușeții abrazivi, produsele de curățat abrazive și chimice pot avea și aspectul acestora, și nu ar trebui utilizate.

În zone cu apă dură, săruri insolubile de calcar se pot acumula pe sticlă. Dacă acestea sunt lăstate să se depoziteze, aceste acumulări pot deveni extrem de greu de îndepărtat și vor arăta neaestuetos. Curățarea periodică va minimiza acest efect.

- Nu încercați să tăiați sticla.
- Nu loviți sticla cu articole ascuțite sau dure.
- Verificați periodic piesele mobile precum roțile și balamalele pentru a vă asigura că sunt sigure și reglate corect. Strângeți și ajustați unde este nevoie. De asemenea, verificați toate izolațiile de etanșare pentru a vă asigura că nu sunt deteriorate. Reizolați dacă este nevoie.

ES

NOTA: Use agua jabonosa tibia y un trapo húmedo suave para mantener el vidrio limpio. Seque con un trapo limpio. Las fibras, los limpiadores abrasivos y los químicos pueden dañar el vidrio y el dibujo, por lo que no deben usarse.

En zonas de agua dura, las sales insolubles de cal pueden depositarse en el vidrio. Si se permite que se acumulen serán cada vez más difícil retirarlos y se verá desagradable. La limpieza regular minimizará este efecto.

- No intente cortar el vidrio.
- No golpee el vidrio con artículos duros o puntiagudos.
- Compruebe con regularidad las partes móviles, como las ruedas y bisagras, para asegurarse de que están correctamente ajustadas. Aprietas y ajusta cuando sea necesario. Compruebe también las juntas selladas para asegurarse de que el sellado no se ha deteriorado. Vuelva a sellarlo si fuera necesario.

PT

NOTA: Utilize água morna com sabão e um pano macio húmido para manter o vidro limpo. Limpe com um pano seco. Esfregões, substâncias abrasivas e substâncias químicas podem danificar o vidro e o padrão e não devem ser utilizados.

Em zonas de água calcária, poderão depositar-se resíduos insolúveis no vidro. Se se forem acumulando, torne-se cada vez mais difícil removê-los e o vidro torna-se inestético. Uma limpeza regular minimiza este efeito.

- Não tente cortar o vidro.
- Não bata no vidro com objetos rígidos ou pontiagudos.
- Verifique regularmente as peças móveis, como os roletes e as dobradiças, para garantir que estão devidamente fixos e ajustados. Aperte e ajuste sempre que necessário. Verifique igualmente se as uniões vedadas não apresentam sinais de deterioração. Vede novamente, se necessário.



EN Care and Maintenance FR Entretien et Maintenance PL Czyszczenie i konserwacja
 DE Pflege und Wartung RUS Уход и обслуживание RO Îngrijire și întreținere
 ES Cuidados y Mantenimiento PT Cuidados e Manutenção TR Bakım ve Onarım

TR

NOT: Camı temiz tutmak için ılık sabunlu su ve yumuşak nemli bir bez kullanın. Temiz bir bezle kurulayın. Çözücüler, aşındırıcılar ve kimyasal temizleyiciler cama ve dokusuna zarar vereceğinden kullanılmamalıdır.

Suyu sert olan bölgelerde, çözünmeyen kireç tuzları camın üzerinde birikebilir. Bunun birikmesine izin verilirse çıkarılması giderek daha zor bir hal alır ve göze hoş görünmez. Düzenli temizlik bu etkiyi azaltır.

- Camı kesmeye çalışmayın.
- Cama sert veya sivri uçlu nesnelere vurmeyin.
- Makara ve eşyaların doğru oluklarından emin olun. Gerektiğinde sıkın ve ayarlayın. Ayrıca contada çürümeye, bozulmaya olduğundan emin olmak için tüm aşınmazlık noktalarını kontrol edin. Gerektirince sızdırmağı yeniden sağlayın.

Addresses

	<p>Manufacturer • Fabricant • Producent • Hersteller Producător • Fabricante: Kingfisher International Products Limited, 3 Sheldon Square, London, W2 6PX, United Kingdom www.kingfisher.com/products Kingfisher International Products B.V. Rapenburgerstraat 175E, 1011 VM Amsterdam, The Netherlands</p>	
EN	<p>Distributor: B&Q plc, Chandlers Ford, Hants, SO53 3LE United Kingdom www.diy.com Screwfix Direct Limited, Trade House, Mead Avenue, Yeovil, BA22 8RT, United Kingdom www.screwfix.com To view instruction manuals online, visit www.kingfisher.com/products Customer Helpline (Freephone) UK 0800 324 7818 uk@kingfisherservice.com Eire 1800 932 230 eire@kingfisherservice.com</p>	
FR	<p>Distributeur: Castorama France C.S. 50101 Templemars 59637 Wattignies CEDEX www.castorama.fr BRICO DÉPÔT 30-32 rue de la Tourelle 91210 Longpont-sur-Orge France www.bricodepot.com Pour consulter les manuels d'instructions en ligne, rendez-vous sur le site www.kingfisher.com/products</p>	
PL	<p>Dystrybutor: Castorama Polska Sp. z o.o. ul. Krakowiaków 78, 02-255 Warszawa www.castorama.pl Aby zapoznać się z instrukcją obsługi online, odwiedź stronę www.kingfisher.com/products</p>	
DE	<p>Verteilen: Screwfix Direct Limited Mühlheimer Straße 153 63075 Offenbach/Main www.screwfix.de Besuchen Sie www.kingfisher.com/products, um die Bedienungsanleitungen online anzusehen</p>	
RUS	<p>Импортер: CASTORAMA RUSSIA ООО "Касторама РУС" Дербеневская наб., дом 7, стр 8 Россия, Москва, 115114 www.castorama.ru ООО «Кингфишер Интернейшнл Продактс РУС» Дербеневская наб., дом 7, стр.8 Россия, Москва, 115114 Изготовитель: Чжэцзян Санлэнд Китчен Вэйр энд Санитри Вэйр Ко., Лтд Адрес: №58 Фансян Роуд, Туңлу Экономик Девелопмент Зоун, Ханчжоу, Чжэцзян, Китай Дата изготовления (месяц/год) см. на упаковке Онлайн-версия руководства по эксплуатации доступны на странице www.kingfisher.com/products</p>	
RO	<p>Distribuitor: SC Bricostore România SA Calea Giulești 1-3, Sector 6, București, România www.bricodepot.ro Praktiker Romania S.A. Splaiul Independenței, nr 319 L și M, Clădirea Bruxelles, etaj 1, Sector 6, RO-060044, București, România Tel: +40 021 2047100 www.praktiker.ro Pentru a consulta manualele de instrucțiuni online, vizitați www.kingfisher.com/products</p>	
ES	<p>Distribuidor: Euro Depot España, S.A.U. c/ La Selva, 10 - Edificio Inblau A la Planta 08820 - El Prat de Llobregat www.bricodepot.es Para consultar los manuales de instrucciones en línea, visite www.kingfisher.com/products</p>	
PT	<p>Distribuidor: Brico Depot Portugal SA Rua Castilho, 5 - 1 esquerdo, sala 13 1250-066 Lisboa www.bricodepot.pt Para consultar manuais de instruções online, visite www.kingfisher.com/products</p>	
TR	<p>İthalatçı Firma: KOÇTAŞ YAPI MARKETLERİ TIC. A.Ş. Teşdelen Meh. Sırm Çelik Bulvarı No: 5 34788 Teşdelen/Çekmeköy/İSTANBUL Tel: +90 216 4300300 Faks: +90 216 4844313 www.koctas.com.tr Kullanım kılavuzuna İnternet üzerinden ulaşmak için www.kingfisher.com/products adresini ziyaret edin</p>	
	<p>Kingfisher International Products Limited, 3 Sheldon Square, London, W2 6PX, United Kingdom Kingfisher International Products B.V. Rapenburgerstraat 175E, 1011 VM Amsterdam, The Netherlands ① www.diy.com www.screwfix.com ② www.castorama.fr www.bricodepot.fr ③ www.castorama.pl ④ www.screwfix.de ⑤ www.bricodepot.es ⑥ www.bricodepot.pt</p>	