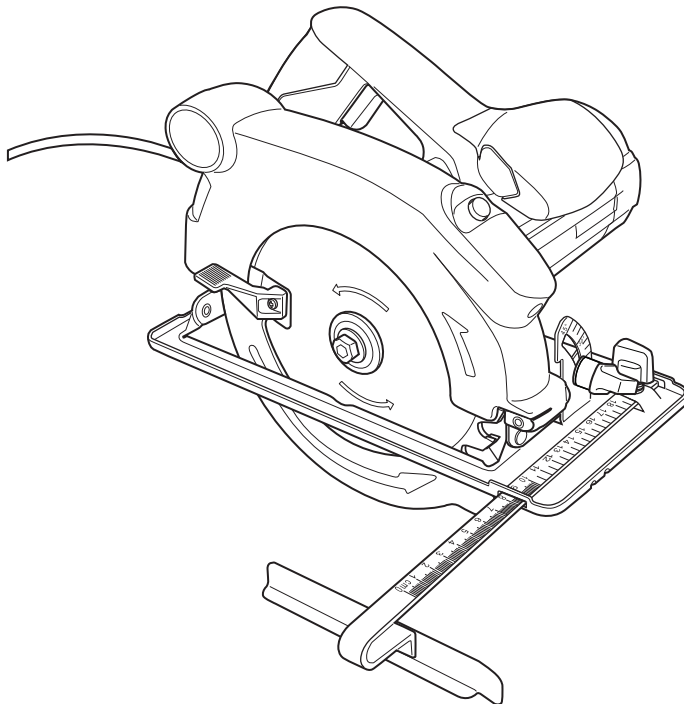




# 1500W Scie circulaire



**MSCS1500**  
EAN : 3663602795742



AVERTISSEMENT ! Lisez ce mode d'emploi avant d'utiliser l'outil !

# Commençons...

Ces instructions sont destinées à votre sécurité. Veuillez les lire intégralement avant l'utilisation et les conserver pour future référence.



## **Commençons...** 02

<b>Sécurité</b>	03
<b>Votre produit</b>	22
<b>Avant de commencer</b>	25



## **Plus en détail...** 30

<b>Fonctions de l'appareil</b>	31
<b>Utilisation</b>	34
<b>Entretien et maintenance</b>	38
<b>Dépannage</b>	40
<b>Mise au rebut et recyclage</b>	41
<b>Garantie</b>	42
<b>Déclaration de conformité CE</b>	43

## Avertissements de sécurité

### Avertissements de sécurité généraux pour l'outil électrique



**AVERTISSEMENT** Lire tous les avertissements de sécurité, les instructions, les illustrations et les spécifications fournis avec cet outil électrique. *Ne pas suivre les instructions énumérées ci-dessous peut provoquer un choc électrique, un incendie et/ou une blessure sérieuse.* Conserver tous les avertissements et toutes les instructions pour pouvoir s'y reporter ultérieurement.

*Le terme "outil électrique" dans les avertissements fait référence à votre outil électrique alimenté par le secteur (avec cordon d'alimentation) ou votre outil électrique fonctionnant sur batterie (sans cordon d'alimentation).*

#### 1) Sécurité de la zone de travail

a) **Conserver la zone de travail propre et bien éclairée.** *Les zones en désordre ou sombres sont propices aux accidents.*

b) **Ne pas faire fonctionner les outils électriques en atmosphère explosive, par exemple en présence de liquides inflammables, de gaz ou de poussières.** *Les outils électriques produisent des étincelles qui peuvent enflammer les poussières ou les fumées.*

c) **Maintenir les enfants et les personnes présentes à l'écart pendant l'utilisation de l'outil électrique.** *Les distractions peuvent vous faire perdre le contrôle de l'outil.*

Commençons...

## Avertissements de sécurité

---

### 2) Sécurité électrique

a) Il faut que les fiches de l'outil électrique soient adaptées au socle. Ne jamais modifier la fiche de quelque façon que ce soit. Ne pas utiliser d'adaptateurs avec des outils électriques à branchement de terre. *Des fiches non modifiées et des socles adaptés réduisent le risque de choc électrique.*

b) Éviter tout contact du corps avec des surfaces reliées à la terre telles que les tuyaux, les radiateurs, les cuisinières et les réfrigérateurs. *Il existe un risque accru de choc électrique si votre corps est relié à la terre.*

c) Ne pas exposer les outils électriques à la pluie ou à des conditions humides. *La pénétration d'eau à l'intérieur d'un outil électrique augmente le risque de choc électrique.*

d) Ne pas maltraiter le cordon. Ne jamais utiliser le cordon pour porter, tirer ou débrancher l'outil électrique. Maintenir le cordon à l'écart de la chaleur, du lubrifiant, des arêtes vives ou des parties en mouvement. *Des cordons endommagés ou emmêlés augmentent le risque de choc électrique.*

e) Lorsqu'on utilise un outil électrique à l'extérieur, utiliser un prolongateur adapté à l'utilisation extérieure. *L'utilisation d'un cordon adapté à l'utilisation extérieure réduit le risque de choc électrique.*

f) Si l'usage d'un outil électrique dans un emplacement humide est inévitable, utiliser une alimentation protégée par un dispositif à courant différentiel résiduel (RCD). *L'usage d'un RCD réduit le risque de choc électrique.*

## Sécurité des personnes

- > **Rester vigilant, regarder ce que vous êtes en train de faire et faire preuve de bon sens dans votre utilisation de l'outil électrique. Ne pas utiliser un outil électrique lorsque vous êtes fatigué ou sous l'emprise de drogues, de l'alcool ou de médicaments.** Un moment d'inattention en cours d'utilisation d'un outil électrique peut entraîner des blessures graves.
- > **Utiliser un équipement de protection individuelle. Toujours porter une protection pour les yeux.** Les équipements de protection individuelle tels que les masques contre les poussières, les chaussures de sécurité antidérapantes, les casques ou les protections auditives utilisés pour les conditions appropriées réduisent les blessures.
- > **Éviter tout démarrage intempestif. S'assurer que l'interrupteur est en position arrêt avant de brancher l'outil au secteur et/ou au bloc de batteries, de le ramasser ou de le porter.** Porter les outils électriques en ayant le doigt sur l'interrupteur ou brancher des outils électriques dont l'interrupteur est en position marche est source d'accidents.
- > **Retirer toute clé de réglage avant de mettre l'outil électrique en marche.** Une clé laissée fixée sur une partie tournante de l'outil électrique peut donner lieu à des blessures.
- > **Ne pas se précipiter. Garder une position et un équilibre adaptés à tout moment.** Cela permet un meilleur contrôle de l'outil électrique dans des situations inattendues.
- > **S'habiller de manière adaptée. Ne pas porter de vêtements amples ou de bijoux. Garder les cheveux et les vêtements à distance des parties en mouvement.** Des vêtements amples, des bijoux ou les cheveux longs peuvent être pris dans des parties en mouvement.

## Avertissements de sécurité

- > **Si des dispositifs sont fournis pour le raccordement d'équipements pour l'extraction et la récupération des poussières, s'assurer qu'ils sont connectés et correctement utilisés.** Utiliser des collecteurs de poussière peut réduire les risques dus aux poussières.
- > **Rester vigilant et ne pas négliger les principes de sécurité de l'outil sous prétexte que vous avez l'habitude de l'utiliser.** Une fraction de seconde d'inattention peut provoquer une blessure grave.

### Utilisation et entretien de l'outil électrique

- > **Ne pas forcer l'outil électrique. Utiliser l'outil électrique adapté à votre application.** L'outil électrique adapté réalise mieux le travail et de manière plus sûre au régime pour lequel il a été construit.
- > **Ne pas utiliser l'outil électrique si l'interrupteur ne permet pas de passer de l'état de marche à arrêt et inversement.** Tout outil électrique qui ne peut pas être commandé par l'interrupteur est dangereux et il faut le réparer.
- > **Débrancher la fiche de la source d'alimentation et/ou enlever le bloc de batteries, s'il est amovible, avant tout réglage, changement d'accessoires ou avant de ranger l'outil électrique.** De telles mesures de sécurité préventives réduisent le risque de démarrage accidentel de l'outil électrique.
- > **Conserver les outils électriques à l'arrêt hors de la portée des enfants et ne pas permettre à des personnes ne connaissant pas l'outil électrique ou les présentes instructions de le faire fonctionner.** Les outils électriques sont dangereux entre les mains d'utilisateurs novices.

- > **Observer la maintenance des outils électriques et des accessoires. Vérifier qu'il n'y a pas de mauvais alignement ou de blocage des parties mobiles, des pièces cassées ou toute autre condition pouvant affecter le fonctionnement de l'outil électrique. En cas de dommages, faire réparer l'outil électrique avant de l'utiliser.** De nombreux accidents sont dus à des outils électriques mal entretenus.
- > **Garder affûtés et propres les outils permettant de couper.** Des outils destinés à couper correctement entretenus avec des pièces coupantes tranchantes sont moins susceptibles de bloquer et sont plus faciles à contrôler.
- > **Utiliser l'outil électrique, les accessoires et les lames etc., conformément à ces instructions, en tenant compte des conditions de travail et du travail à réaliser.** L'utilisation de l'outil électrique pour des opérations différentes de celles prévues peut donner lieu à des situations dangereuses.
- > **Il faut que les poignées et les surfaces de préhension restent sèches, propres et dépourvues d'huiles et de graisses.** Des poignées et des surfaces de préhension glissantes rendent impossibles la manipulation et le contrôle en toute sécurité de l'outil dans les situations inattendues.

### Maintenance et entretien

- > **Faire entretenir l'outil électrique par un réparateur qualifié utilisant uniquement des pièces de rechange identiques.** Cela assure le maintien de la sécurité de l'outil électrique.

## Avertissements de sécurité

### Instructions de sécurité pour toutes les scies

#### Procédures de coupe

- a) **DANGER : N'approchez pas les mains de la zone de coupe et de la lame. Gardez la deuxième main sur la poignée auxiliaire ou sur le boîtier du moteur.** Si les deux mains tiennent la scie, elles ne peuvent pas être coupées par la lame.
- b) **N'exposez aucune partie de votre corps sous la pièce à travailler.** Le protecteur ne peut pas vous protéger de la lame sous la pièce.
- c) **Ajustez la profondeur de coupe à l'épaisseur de la pièce à travailler.** Il convient que moins de la totalité d'une dent parmi toutes les dents de la lame soit visible sous la pièce.
- d) **Ne tenez jamais la pièce à travailler dans vos mains ou sur vos jambes pendant la coupe. Assurez-vous que la pièce à travailler se trouve sur une plate-forme stable.** Il est important que la pièce soit soutenue convenablement, afin de minimiser l'exposition du corps, le grippage de la lame, ou la perte de contrôle.
- e) **Maintenez l'outil uniquement par les surfaces de prise isolantes, si l'outil coupant, en marche, peut être en contact avec des conducteurs cachés ou avec son propre cordon d'alimentation.** Le contact avec un fil "sous tension" mettra également "sous tension" les parties métalliques exposées de l'outil et pourrait provoquer un choc électrique sur l'opérateur.
- f) **Lors d'une coupe, utilisez toujours un guide parallèle ou un guide à bords droits.** Cela améliore la précision de la coupe et réduit les risques de grippage de la lame.
- g) **Utilisez toujours des lames dont la taille et la forme (diamant et rond) des alésages centraux sont convenables.** Les lames qui ne correspondent

- pas aux éléments de montage de la scie se décentreront, provoquant une perte de contrôle.
- h) **N'utilisez jamais de rondelles ou de boulons de lames endommagés ou inadaptés.** Les rondelles et les boulons de lames ont été spécialement conçus pour votre scie, afin de garantir une performance optimale et une sécurité de fonctionnement.

## Instructions de sécurité supplémentaires pour toutes les scies

### Causes du recul et mises en garde correspondantes

- le recul est une réaction soudaine observée sur une lame de scie pincée, bloquée ou mal alignée, faisant sortir la scie de la pièce à travailler de manière incontrôlée dans la direction de l'opérateur;
- lorsque la lame est pincée ou bloquée fermement par le fond du trait de scie, la lame se bloque et le moteur fait retourner brutalement le bloc à l'opérateur;
- si la lame se tord ou est mal alignée lors de la coupe, les dents sur le bord arrière de la lame peuvent creuser la face supérieure du bois, ce qui fait que la lame sort du trait de scie et est projetée sur l'opérateur.

Le recul est le résultat d'un mauvais usage de la scie et/ou de procédures ou de conditions de fonctionnement incorrectes et peut être évité en prenant les précautions adéquates spécifiées ci-dessous.

- a) **Maintenez fermement la scie avec les deux mains et positionnez vos bras afin de résister aux forces de recul. Positionnez votre corps d'un des côtés de la lame, mais pas dans l'alignement de la lame.** Le recul peut faire revenir la scie en arrière, mais les forces de recul peuvent être maîtrisées par l'opérateur, si les précautions adéquates sont prises.
- b) **Lorsque la lame est grippée ou lorsqu'une coupe est interrompue pour quelque raison que ce soit, relâchez le bouton de commande et maintenez la scie immobile dans le matériau, jusqu'à ce que la lame arrête complètement de fonctionner.**

## Avertissements de sécurité

**N'essayez jamais de retirer la scie de la pièce à travailler ou tirez la scie en arrière pendant que la lame est en mouvement ou que le recul peut se produire.** Recherchez et prenez des mesures correctives afin d'empêcher que la lame ne se grippe.

- c) **Lorsque vous remettez en marche une scie dans la pièce à travailler, centrez la lame de scie dans le trait de scie, de sorte que les dents de la scie ne soient pas rentrées dans le matériau.** Si la lame de scie est grippée, elle peut venir chevaucher la pièce à travailler ou en sortir lorsque la scie est remise en fonctionnement.
- d) **Placez des panneaux de grande taille sur un support afin de minimiser les risques de pincement de la lame et de recul.** Les grands panneaux ont tendance à fléchir sous leur propre poids. Les supports doivent être placés sous le panneau des deux côtés, près de la ligne de coupe et près du bord du panneau.
- e) **N'utilisez pas de lames émoussées ou endommagées.** Des lames non aiguisées ou mal fixées entraînent un trait de scie rétréci, provoquant trop de frottements, un grippage de la lame et un recul.
- f) **La profondeur de la lame et les leviers de verrouillage et de réglage du biseau doivent être solides et stables avant de réaliser la coupe.** Si l'ajustement de la lame dérive pendant la coupe, cela peut provoquer un grippage et un recul.
- g) **Soyez d'autant plus prudent lorsque vous découpez des parois existantes ou d'autres zones sans visibilité.** La lame saillante peut couper des objets qui peuvent entraîner un recul.

## Instructions de sécurité pour les scies à protecteur pendulaire inférieur-Fonctionnement du protecteur inférieur

- a) **Vérifiez que le protecteur inférieur soit bien fermé avant chaque utilisation. Ne mettez pas la scie en marche si le protecteur inférieur ne se déplace pas librement et ne se ferme pas instantanément. Ne serrez jamais ou n'attachez jamais le protecteur inférieur en position ouverte.** Si la scie tombe accidentellement, le protecteur inférieur peut se tordre. Soulevez le protecteur inférieur avec la poignée rétractive et assurez-vous qu'il bouge librement et n'est pas en contact avec la lame ou toute autre partie, à tous les angles et profondeurs de coupe.
- b) **Vérifiez le fonctionnement du ressort du protecteur inférieur. Si le protecteur et le ressort ne fonctionnent pas correctement, ils doivent être révisés avant utilisation.** Le protecteur inférieur peut fonctionner lentement en raison d'éléments endommagés, de dépôts collants ou de l'accumulation de débris.
- c) **Le protecteur inférieur peut revenir se loger manuellement uniquement pour les coupes particulières telles que les «coupes plongeantes» et les «coupes complexes».** Soulevez le protecteur inférieur par la poignée rétractive et, dès que la lame entre dans le matériau, le protecteur inférieur doit être relâché. Pour toutes les autres découpes, il convient que le protecteur inférieur fonctionne automatiquement.
- d) **Vérifiez toujours que le protecteur inférieur recouvre la lame avant de poser la scie sur un établi ou sur le sol.** Une lame non protégée et

## Avertissements de sécurité

---

continuant à fonctionner par inertie entraînera la scie en arrière, et coupera alors tout ce qui se trouve sur sa trajectoire. Soyez conscient du temps nécessaire à la lame pour s'arrêter après que l'interrupteur est relâché.

### **Instructions de sécurité complémentaires pour scies circulaires**

- >N'utilisez pas de roues abrasives.
- >N'utilisez que des lames de diamètre(s) conformes aux marquages (voir les caractéristiques techniques).
- >Suivez les instructions de la procédure pour le changement de la lame.
- >Vérifiez le bon fonctionnement du carter inférieur.
- >Coupez uniquement des matériaux pour lesquels l'appareil est prévu.
- >Utilisez un système d'extraction de poussière tel qu'il est décrit dans ce manuel.
- >Nettoyez l'appareil et les protections correctement et régulièrement.
- >N'utiliser que des lames de scies comportant un marquage avec une vitesse supérieure ou égale à la vitesse marquée sur l'outil.
- >Utiliser seulement des lames de scie recommandées par le fabricant, et conformes à l'EN 847-1, si elles sont destinées pour du bois et des matériaux analogues.

### **Instructions de sécurité complémentaires pour lame de scie**

- >N'utilisez des lames de scie que si vous savez comment les utiliser et les manipuler.

- >Faites attention à la vitesse de rotation maximale. La vitesse de rotation maximale indiquée sur la lame de scie ne doit pas être dépassée.
- >N'utilisez pas de lames fendues. Mettre au rebut les lames dont le corps est fendu. Leur réparation n'est pas autorisée.
- >Les surfaces de serrage doivent être nettoyées, afin d'enlever la saleté, la graisse, l'huile et l'eau.
- >N'utilisez pas des bagues ou des manchons libres pour « rattraper » les alésages sur les lames de scie.
- >Veillez à ce que les bagues fixes utilisées pour sécuriser la lame aient le même diamètre.
- >Assurez-vous que les bagues fixées sont parallèles entre elles.
- >Manipulez les lames de scie avec précaution. Stockez-les dans leur emballage d'origine, ou dans des boîtes spéciales. Portez des gants lors des manipulations, afin de limiter les blessures.
- >Assurez-vous que toutes les protections sont correctement fixées avant d'utiliser des lames.
- >Avant l'utilisation, vérifiez que la lame répond aux exigences techniques de l'outil électrique, et qu'elle est correctement fixée.
- >Utilisez la lame de scie fournie pour couper du bois uniquement, jamais pour du métal.
- >Une utilisation prolongée peut donner lieu à une surchauffe des extrémités de la lame. Faites des pauses régulières d'environ 15 minutes afin de les laisser refroidir.

### **Avertissements de sécurité sur le laser**

- >Protégez-vous ainsi que votre environnement contre le risque d'accident au moyen de mesures de précautions adaptées !

## Avertissements de sécurité

- > Ne regardez pas directement dans le faisceau laser sans protection oculaire. Un faisceau laser qui frappe les yeux peut provoquer des dommages permanents à la rétine.
- > Ne regardez pas directement dans le laser avec d'autres instruments optiques, par ex. une loupe.
- > Ne dirigez pas le faisceau laser sur des personnes ou des animaux ou des surfaces réfléchissantes. Les personnes et animaux peuvent devenir aveugles et souffrir d'irritations. Même un laser de faible puissance peut endommager les yeux.
- > Prudence - La réalisation de processus différents de ceux décrits ici peut provoquer une exposition dangereuse aux radiations.
- > N'ouvrez, ne manipulez jamais le module du laser. Cela peut provoquer une exposition inattendue à la radiation.

## Réduction du bruit et des vibrations

**Afin de réduire l'impact négatif des vibrations et du bruit, limitez la durée des séances de travail, travaillez en mode de bruit et de vibrations réduits, et portez des équipements de protection individuelle.**

Afin de minimiser l'exposition aux vibrations et au bruit, tenez compte des points suivants :

- > Utilisez seulement l'appareil d'une manière conforme à son design et aux instructions.
- > Faites en sorte que l'appareil reste en bon état et correctement entretenu.
- > Utilisez les outils adéquats avec l'appareil, et faites en sorte qu'ils restent en bon état.
- > Gardez toujours une bonne prise sur les poignées/surfaces de préhension.
- > Cet appareil doit être correctement entretenu de la manière décrite dans le mode d'emploi. Faites en sorte qu'il soit suffisamment graissé (le cas échéant).

>Si vous devez travailler avec un appareil à fortes vibrations, étalez le travail sur plusieurs jours.

## Urgences

**À l'aide du présent mode d'emploi, familiarisez-vous avec l'utilisation de cet appareil. Assimilez bien les mises en garde et suivez-les à la lettre. Cela permettra de réduire les risques d'accidents.**

- >**Restez vigilant à tout instant lorsque vous utilisez cet appareil. Vous serez ainsi en mesure d'anticiper les risques et de les gérer.** Une réaction rapide permet de réduire les risques de dommages corporels et matériels.
- >**En cas de dysfonctionnement, éteignez et débranchez l'appareil.** Faites regarder l'appareil par un spécialiste qualifié et, le cas échéant, faites le réparer avant de le réutiliser.

## Risques résiduels

**Même si vous utilisez cet appareil en respectant les normes de sécurité, certains risques de dommages corporels et matériels subsistent. Du fait du mode de construction et de fonctionnement de l'outil, vous pouvez notamment être exposé aux risques suivants :**

- >Les fortes vibrations peuvent être nuisibles à la santé si l'outil est utilisé pendant une durée trop longue, ou si l'outil n'est pas utilisé et entretenu conformément aux instructions.
- >Dommages aux biens et aux personnes causés par des accessoires cassés ou par l'impact soudain de l'appareil avec des objets cachés en cours d'utilisation.
- >Dommages aux biens et aux personnes résultant de la projection d'objets.

## Avertissements de sécurité



**AVERTISSEMENT !** Cet appareil génère un champ électromagnétique pendant qu'il fonctionne ! Dans certaines circonstances, ce champ magnétique peut interférer avec les implants médicaux actifs ou passifs ! Afin de réduire les risques de blessures graves voire mortelles, les personnes portant des implants médicaux doivent consulter leur médecin et le fabricant de leur implant avant d'utiliser cet appareil !

Les informations suivantes ne concernent que les utilisateurs professionnels mais sont de bonnes pratiques pour tous les utilisateurs :

### Avertissement de sécurité supplémentaire relatif à la poussière de construction

La silice est un minéral naturel présent en grandes quantités dans les éléments tels que le sable, le grès et le granit. Elle est également souvent présente dans de nombreux matériaux de construction tels que le béton et le mortier. La silice est pulvérisée en une poussière très fine (également connue sous le nom de silice cristalline alvéolaire) lors de nombreuses tâches courantes telles que la découpe, le perçage et le meulage. L'inhalation de très fines particules de silice cristalline peut entraîner le développement :

Du cancer du poumon, de la silicose ou de la bronchopneumopathie chronique obstructive (BPCO). De plus, l'inhalation de particules fines de poussière de bois peut entraîner le développement de l'asthme. Le risque de maladie pulmonaire concerne les personnes qui respirent régulièrement de la poussière de construction sur une

période prolongée, et non lors d'occasions isolées.

Afin de protéger les poumons, la loi relative à la maîtrise des substances dangereuses pour la santé (COSHH) définit une limite pour la quantité de ces poussières que vous pouvez respirer (appelée Limite d'exposition sur le lieu de travail ou WEL) en moyenne sur une journée de travail normale. Cette limite de quantité de poussières est très faible : en comparaison, elle est plus petite qu'un centime, aussi petite qu'une pincée de sel.

Cette limite est la quantité maximale légale, le maximum pouvant être respiré après application des contrôles adéquats.

Comment réduire la quantité de poussière ?

- Réduire la quantité de coupe en utilisant les meilleures tailles de produits de construction.
- Utiliser un outil moins puissant, par exemple un coupe-bloc au lieu d'une meuleuse d'angle.
- À l'aide d'une méthode de travail complètement différente, par exemple en utilisant une cloueuse pour fixer directement les chemins de câbles au lieu de percer des trous d'abord.

Toujours veiller à travailler avec un équipement de sécurité agréé, tel que les masques anti poussière spécialement conçus pour filtrer les particules microscopiques, et utiliser systématiquement le système d'extraction de la poussière.



**Avertissement** : certaines particules de poussière créées par le ponçage mécanique, le sciage, le meulage, le perçage et d'autres travaux de construction contiennent des produits chimiques réputés cancérigènes et entraînant des malformations congénitales ou d'autres effets nocifs pour la reproduction.

## Avertissement de sécurité supplémentaire relatif à la poussière de construction

Quelques exemples d'éléments chimiques :

- >Le plomb issu de peintures au plomb.
- >La silice cristalline issue de briques, de ciment et d'autres produits de maçonnerie.
- >L'arsenic et le chrome issus du bois traité chimiquement.

Le risque provenant de l'exposition à ces produits varie en fonction de la fréquence d'exécution de ce type de travaux. Pour réduire l'exposition à ces produits chimiques :

- >Travailler dans une zone bien ventilée.
- >Travailler avec un équipement de sécurité agréé, comme un masque anti-poussière spécialement conçu pour filtrer les particules microscopiques.

### Vibration

La directive européenne sur les agents physiques (vibrations) a été introduite pour réduire les blessures dues au syndrome des vibrations main-bras occasionnées aux utilisateurs d'outils électriques. La directive oblige les fabricants et fournisseurs d'outils électriques à fournir des résultats de test de vibrations à titre indicatif pour permettre aux utilisateurs de prendre des décisions éclairées quant à la durée pendant laquelle un outil électrique peut être utilisé quotidiennement en toute sécurité et quant au choix de l'outil.

**VOIR LES SPÉCIFICATIONS TECHNIQUES DANS LE MANUEL D'INSTRUCTIONS POUR LES NIVEAUX DE VIBRATIONS DE VOTRE OUTIL.**

Les valeurs d'émissions de vibrations déclarées doivent être utilisées comme un niveau minimum et ne doivent pas être utilisées avec les recommandations actuelles sur les vibrations.

Les émissions de vibrations déclarées ont été mesurées conformément au test standard mentionné ci-dessus et peuvent être utilisées pour comparer un outil à un autre outil.

La valeur d'émission de vibrations déclarée peut également être utilisée lors d'une évaluation préliminaire d'exposition.



**Avertissement :** la valeur d'émission de vibrations lors de l'utilisation réelle de l'outil électrique peut différer de la valeur déclarée selon la manière dont l'outil est utilisé. Voici des exemples de conditions pouvant occasionner une différence :

La façon dont l'outil est utilisé et dont les matériaux sont coupés ou percés.

L'état et le bon entretien de l'outil.

L'utilisation de l'accessoire adapté à l'outil et le maintien de l'affûtage et du bon état de l'outil.

La force de la prise sur les poignées.

L'utilisation de l'outil conformément à l'usage auquel il est destiné et à ces instructions.

Lors du travail avec cet outil électrique, des vibrations au niveau des mains et des bras sont ressenties. Adopter des pratiques de travail correctes afin de réduire l'exposition aux vibrations.

Cet outil peut occasionner le syndrome des vibrations main-bras s'il n'est pas utilisé correctement.

Commençons...

## Avertissement de sécurité supplémentaire relatif à la poussière de construction



**Avertissement** : identifier des mesures de sécurité pour protéger l'opérateur, basées sur une estimation de l'exposition dans des conditions réelles d'utilisation (en tenant compte de toutes les parties du cycle de fonctionnement, par exemple, lorsque l'outil est éteint et lorsqu'il fonctionne en mode ralenti en plus du temps de déclenchement). Remarque : l'utilisation d'autres outils réduit le temps de travail total des utilisateurs sur cet outil.

Contribution à la diminution du risque d'exposition aux vibrations. TOUJOURS utiliser des burins, forets et lames aiguisés.

Entretien cet outil conformément à ces instructions et le conserver bien lubrifié (le cas échéant).
















Éviter d'utiliser des outils à des températures de 10 °C ou inférieures. Planifier votre emploi du temps pour répartir toute utilisation d'un outil à fortes vibrations sur un certain nombre de jours.

### Surveillance médicale

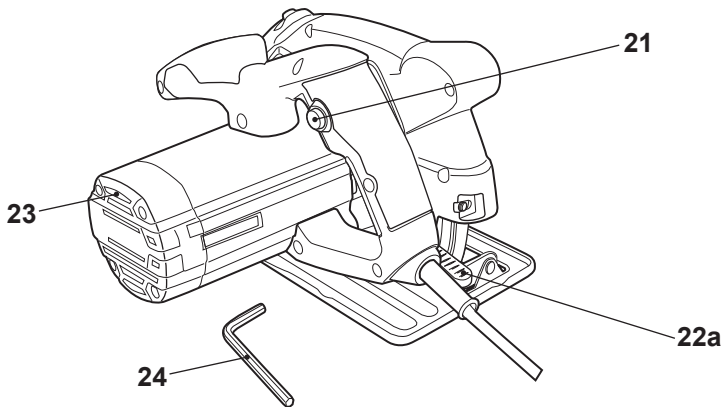
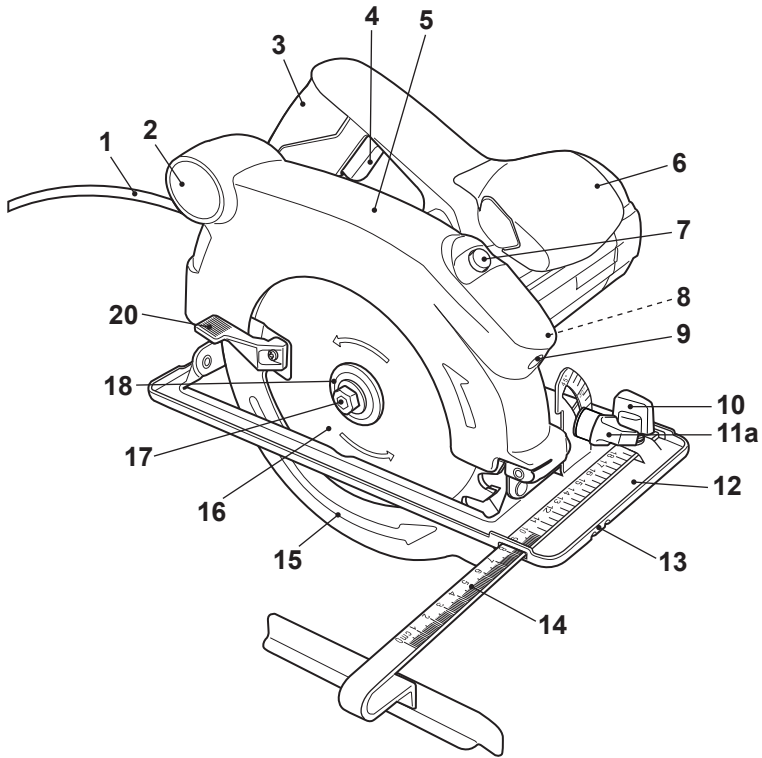
Tous les employés doivent suivre un programme de surveillance médicale de l'employeur pour permettre d'identifier à un stade précoce les éventuelles affections liées aux vibrations, et ainsi empêcher l'évolution de la maladie et aider les employés à poursuivre leur travail.

## Symboles

Sur l'appareil, sur la plaque signalétique et dans le mode d'emploi, vous trouverez entre autres les symboles et abréviations suivants. Familiarisez-vous avec leur signification afin de réduire les risques de dommages corporels et matériels.

V~	Volt, (tension alternative)	kg	Kilogramme
Hz	Hertz	dB(A)	Décibel (pondéré A)
W	Watt	m/s <sup>2</sup>	Mètre par seconde au carré
/min ou min <sup>-1</sup>	Par minute	mm	Millimètre
	Verrouiller / serrer ou fixer.		Déverrouiller / desserrer.
	Remarque.		Attention / Avertissement.
	Lire le mode d'emploi.		Porter une protection auditive.
	Porter des lunettes de protection.		Porter un masque anti-poussières.
	Porter des gants de travail.		Porter des chaussures de protection à semelles antidérapantes.
yyWxx	Code de fabrication. Année de production «20yy» et semaine de production «Wxx».		
	Lame pour la coupe du bois.		
	Éteindre et déconnecter l'appareil de la source d'alimentation avant de le ranger, de le transporter et d'effectuer toute manipulation de montage, de nettoyage, de réglage et d'entretien.		
	Ceci est un appareil de classe de protection II. Cela signifie qu'il est équipé d'une isolation renforcée ou d'une double isolation.		
	Ce produit est conforme aux directives européennes applicables et a subi un test de conformité avec les directives en question.		
	Symbole DEEE. Les produits électriques usagés ne doivent pas être jetés avec les ordures ménagères. Apportez le produit à un endroit où il pourra être recyclé. Pour plus d'informations sur le recyclage, adressez-vous au magasin d'achat ou aux autorités de votre commune.		

## Votre produit



- |  |                              |
|--|------------------------------|
| 1. Câble d'alimentation avec fiche         | 12. Socle                    |
| 2. Sortie d'extraction de la poussière     | 13. Repère d'orientation     |
| 3. Poignée arrière                         | 14. Guide parallèle          |
| 4. Interrupteur Marche/Arrêt               | a. Échelle*                  |
| 5. Protecteur supérieur                    | 15. Protecteur inférieur     |
| 6. Poignée avant                           | 16. Lame de scie             |
| 7. Interrupteur marche/arrêt laser         | 17. Boulon de blocage        |
| 8. Manette de verrouillage du mandrin      | 18. Bride de blocage         |
| 9. Laser                                   | 19. Bride de renfort*        |
| 10. Molette de fixation du guide parallèle | 20. Manette de rétraction    |
| 11. Réglage du biseautage                  | 21. Bouton de déverrouillage |
| a. Molette de fixation                     | 22. Réglage de la profondeur |
| b. Échelle*                                | a. Manette de fixation*      |
|  | b. Échelle*                  |
|  | 23. Orifices d'aération      |
|  | 24. Clé Allen                |




**REMARQUE** : Les éléments marqués d'un astérisque \* ne sont pas présents dans cet aperçu. Veuillez vous référer à la section correspondante de ce mode d'emploi.

Commençons...

## Caractéristiques techniques

### Généralités

- > **Tension nominale d'entrée, fréquence** : 220-240 V~, 50 Hz
- > **Puissance nominale d'entrée** : 1500 W
- > **Vitesse nominale à vide  $n_0$**  : 5000 min<sup>-1</sup>
- > **Classe de protection** : II 
- > **Poids** : environ 4,0 kg

### Capacité de coupe

- > **Angle de coupe** : 0 - 45°
- > **à 90°** : 66 mm
- > **à 45°** : 45 mm

### Lame de scie

- > **Type** : TCT
- > **Diamètre extérieur** : Ø 190 mm
- > **Diamètre de l'alésage** : Ø 16 mm
- > **Épaisseur** : 2,4 mm
- > **Nombre de dents** : 24 T
- > **Vitesse max.  $n_{max}$**  : 7000 min<sup>-1</sup>
- > **Matériau de coupe** : bois

## Caractéristiques techniques

### Laser

- > **Classe** : 2
- > **Norme** : EN 60825-1:2014
- > **Longueur d'onde  $\lambda$**  : 650 nm
- > **Énergie en sortie  $P_0$**  :  $\leq 1\text{mW}$

### Valeurs acoustiques

- > **Pression acoustique  $L_{pA}$**  : 94,8 dB(A)
- > **Puissance acoustique  $L_{WA}$**  : 105,8 dB(A)
- > **Incertitude  $K_{pA}, K_{WA}$**  : 3 dB(A)

### Valeurs de vibration main-bras

- > **Coupe de bois  $a_{h,W}$**  : 2,173  $\text{m/s}^2$
- > **Incertitude  $K$**  : 1,5  $\text{m/s}^2$

Les valeurs acoustiques ont été déterminées conformément au code d'essai acoustique des normes EN 62841-1 et EN 62841-2-5, à l'aide des normes de base EN ISO 3744 et EN ISO 11203.

La pression acoustique pour l'opérateur peut dépasser les 80 dB(A), portez une protection auditive.

La valeur totale de vibrations déclarée a été mesurée conformément à une méthode d'essai normalisée (suivant les normes EN 62841-1 et EN 62841-2-5) et peut être utilisée pour comparer un outil à un autre; la valeur de vibrations déclarée peut également être utilisée pour évaluer à l'avance l'exposition de l'utilisateur aux vibrations.



**AVERTISSEMENT !** Selon l'utilisation réelle de l'appareil, les valeurs de vibration peuvent différer de la valeur totale déclarée. Adoptez des mesures adéquates pour vous protéger des risques de vibration. Prenez en compte le processus de travail complet, en incluant également les périodes où l'appareil fonctionne à vide ou est éteint !

Les mesures adéquates comprennent entre autres l'entretien et une maintenance régulière de l'appareil et des accessoires, garder les mains au chaud, faire des pauses régulières et planifier de façon appropriée votre processus de travail !

En cas de mauvais état de l'alimentation secteur, de courtes chutes de tension peuvent survenir lors du démarrage de l'APPAREIL. Cela peut avoir des répercussions sur d'autres appareils (par exemple, clignotement d'une lampe). De telles perturbations n'auront pas lieu si l'IMPÉDANCE secteur  $Z_{\text{max}}$  est  $< 0,42 \text{ Ohms } (\Omega)$ . En cas de besoin, renseignez-vous auprès de votre fournisseur d'électricité.

## Explications de l'étiquette signalétique

MSCS1500 = Modèle

**MS** = MacAllister

**CS** = Scie circulaire

**1500** = Puissance (Watts)

## Déballage

- > Sortez les pièces de l'emballage et posez-les sur une surface plane et stable.
- > Enlevez tous les matériaux d'emballage ainsi que les accessoires de livraison, le cas échéant.
- > Vérifiez que le produit est complet et en bon état. Si l'une des pièces est manquante ou endommagée, n'utilisez pas l'appareil et contactez le magasin d'achat. L'utilisation d'un produit incomplet ou endommagé peut représenter un danger à la fois pour les biens et pour les personnes.
- > Vérifiez que vous disposez de tous les accessoires nécessaires au montage et à l'utilisation de l'appareil. Les accessoires incluent notamment les équipements de protection individuelle.



**AVERTISSEMENT !** Ne pas laisser les enfants jouer avec l'outil et ses emballages. Les sacs plastiques, les feuilles protectrices et les petites pièces présentent un risque d'étouffement !

## Accessoires requis

(éléments non fournis)

Équipements de protection individuelle adéquats

(éléments fournis)

Guide parallèle [14]  
Lame de scie [16]  
Clé hexagonale [24]

## Configuration



**AVERTISSEMENT !** Le produit doit être entièrement monté avant l'utilisation ! N'utilisez pas un produit s'il est uniquement monté partiellement ou assemblé avec des pièces endommagées ! Suivez les instructions d'assemblage étape par étape et utiliser les images fournies comme guide visuel pour assembler facilement le produit !  
Ne branchez pas le produit à l'alimentation électrique avant qu'il ne soit complètement monté !

## Remarques

- > Vérifiez la présence de dommages et d'usure sur la lame de scie avant chaque utilisation. Remplacez-la par une neuve si nécessaire.
- > Utilisez seulement une lame de scie adaptée à l'application prévue.
- > N'utilisez pas de meules abrasives.

## Configuration



**AVERTISSEMENT !** Utilisez toujours la lame de scie adaptée à l'utilisation prévue !



Respectez les exigences techniques de ce produit (voir chapitre Caractéristiques techniques) lors de l'achat et l'utilisation de lames de scie !

Les lames de scie sont très coupantes et deviennent brûlantes pendant l'utilisation ! Manipulez-les avec prudence ! Portez des gants de protection pour la manipulation des lames de scie afin d'éviter des blessures telles que brûlures et coupures !



**AVERTISSEMENT !** N'appuyez jamais sur la manette de verrouillage du mandrin lorsque le mandrin est en rotation !

### Fixation

- > Placez le produit sur une surface plane et stable.
- > Bloquez le mandrin en appuyant sur la manette de verrouillage du mandrin [8] et desserrez le boulon de blocage [17] dans le sens anti-horaire avec la clé Allen [24] (Image 1).
- > Retirez le boulon de blocage [17] et la bride de blocage [18] du mandrin. Ne retirez pas la bride de renfort [19].

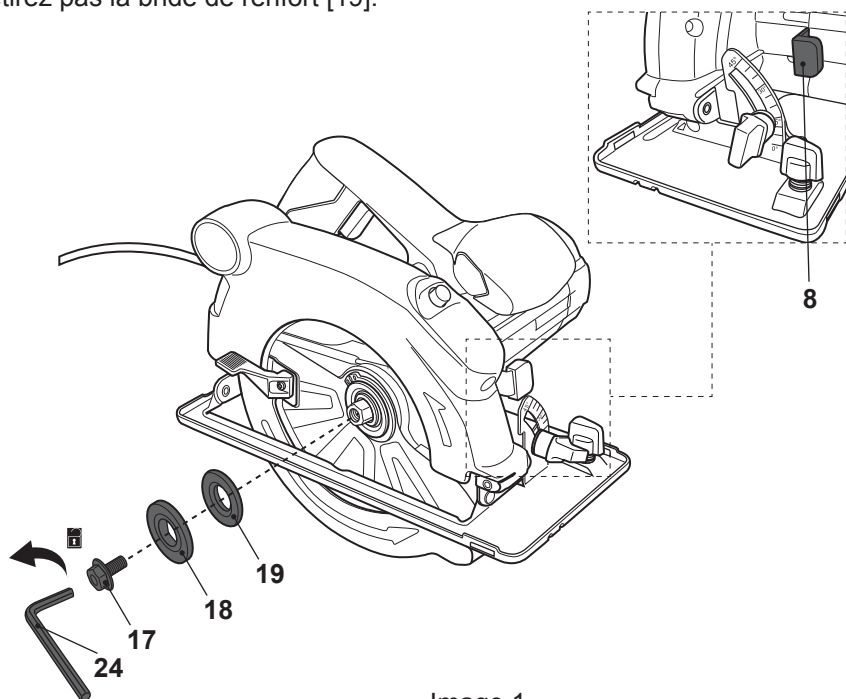


Image 1

- > Ouvrez complètement le protecteur inférieur [15] en déplaçant la manette de rétraction [20] vers l'avant et maintenez-la en position tout en plaçant la lame de scie [16] sur le mandrin. Assurez-vous que le sens de rotation indiqué sur la lame de scie [16] est identique à celui indiqué sur le carter (Image 2).
- > Déplacez prudemment la manette de rétraction [20] vers l'arrière dans sa position de départ pour fermer le protecteur inférieur [15].
- > Fixez la lame de scie [16] avec la bride de blocage [18] et le boulon de blocage [17]. Resserrez le boulon de blocage [17] dans le sens horaire avec la clé Allen [24].

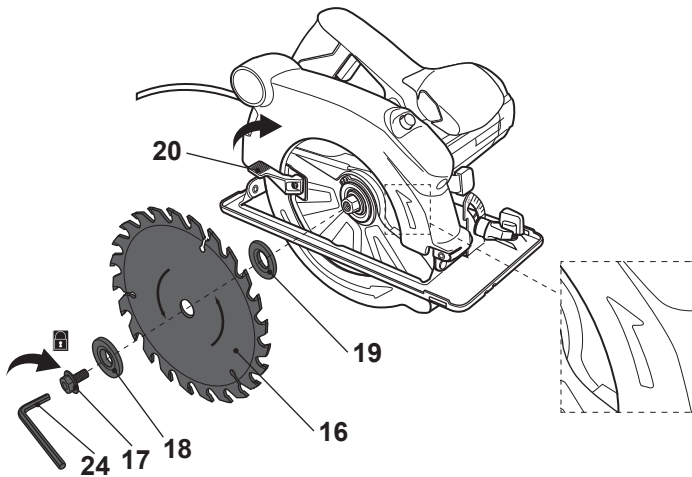


Image 2

- > Tournez la lame de scie [16] à la main pour vérifier qu'elle tourne librement. La lame de scie [16] ne doit pas flotter.
- > Allumez le produit et laissez tourner au ralenti pendant une minute environ, pour garantir que la lame de scie [16] est correctement installée. Si vous constatez une vibration anormale ou un bruit excessif, éteignez le produit et remplacez la lame de scie [16] conformément aux instructions ci-dessus.

## Remplacement

Remplacez une lame de scie usée ou endommagée.

- > Placez le produit sur une surface plane et stable.
- > Bloquez le mandrin en appuyant sur la manette de verrouillage du mandrin [8] et desserrez le boulon de blocage [17] dans le sens anti-horaire avec la clé Allen [24].
- > Retirez le boulon de blocage [17], la bride de blocage [18], la lame de scie [16] et la bride de renfort [19] du mandrin.
- > Enlevez la poussière du boulon de blocage [17], de la bride de blocage [18], de la bride de renfort [19], ainsi que du mandrin et à l'intérieur.
- > Remplacez la bride de renfort [19] sur le mandrin.
- > Fixez une lame de scie adaptée à l'utilisation prévue.

## Guide parallèle

Fixez le guide parallèle [14] depuis le côté droit pour réaliser des coupes parallèles aux bords de la pièce à usiner.

- > Desserrez la molette de fixation du guide parallèle [10] dans le sens antihoraire.
- > Alignez le guide parallèle [14] au support et l'insérez (Image 3).
- > Utilisez l'échelle [14a] pour régler la largeur souhaitée.
- > Fixez le guide parallèle [14] dans la position en resserrant la molette de fixation du guide parallèle [10] dans le sens horaire.

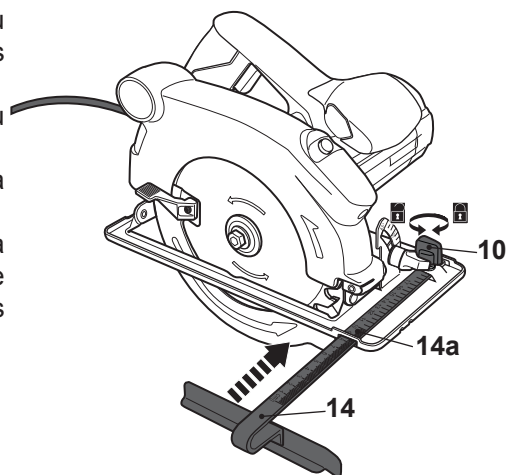


Image 3

## Extraction de la poussière



**AVERTISSEMENT !** Attachez toujours une extraction des poussières pendant l'utilisation de ce produit afin de garder propre la surface de travail ! Portez un masque anti poussière lors de l'utilisation du produit ! La poussière peut être nocive pour la santé ! En particulier la poussière et les copeaux de bois qui ont été traités, par ex avec un conservateur pour le bois ou une teinture !

- > Attachez un dispositif adapté d'extraction des poussières, par ex. un aspirateur adapté, à la sortie d'extraction des poussières [2] (Image 4).

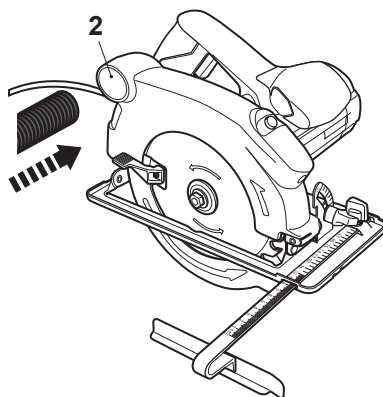


Image 4



## Branchement à l'alimentation électrique

- > Assurez-vous que l'interrupteur Marche/Arrêt [4] est dans sa position arrêt.
- > Branchez la fiche secteur [1] à une prise de courant adaptée.



**AVERTISSEMENT !** Vérifiez la tension ! La tension doit correspondre aux informations sur l'étiquette signalétique !

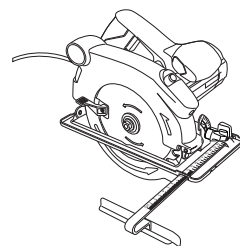
- > Votre produit est maintenant prêt à l'emploi.

Commençons...

## Plus en détail...



<b>Fonctions de l'appareil</b>	31
<b>Utilisation</b>	34
<b>Entretien et maintenance</b>	38
<b>Dépannage</b>	40
<b>Mise au rebut et recyclage</b>	41
<b>Garantie</b>	41
<b>Déclaration de conformité CE</b>	44



## Domaine d'utilisation

Ce produit convient, avec la lame montée, aux coupes droites dans le bois et des matériaux similaires, par ex. MDF et aggloméré. Le produit ne doit pas être utilisé pour couper des bûches.

Le produit doit être utilisé dans une position verticale uniquement avec le socle reposant à plat sur la pièce à usiner. Il ne doit pas être utilisé à l'envers ou en tant que produit stationnaire sur un établi. Le laser intégré est utile pour les lignes de coupe tracées.

La lame de scie fournie convient uniquement à la coupe de bois et ne doit pas être utilisée sur d'autres matériaux.

Pour des raisons de sécurité, il est important de lire le mode d'emploi dans sa totalité avant la première utilisation et de respecter toutes les instructions qu'il contient.

## Réglage de la profondeur



**AVERTISSEMENT !** Éteignez toujours le produit et débranchez-le de l'alimentation avant d'effectuer des réglages !



Utilisez toujours un réglage adapté de profondeur de la lame ! Le réglage correct de la profondeur de la lame pour toutes les coupes ne doit pas dépasser une dent entière de la lame sous le matériau coupé !

Régalez la profondeur de coupe selon vos besoins.

- > Placez le produit sur une surface plate et vérifiez qu'il est dans une position sûre.
- > Desserrez la manette de fixation [22a] et soulevez le carter à la profondeur souhaitée. Utilisez l'échelle de profondeur [22b] pour référence (Images 5, 6).

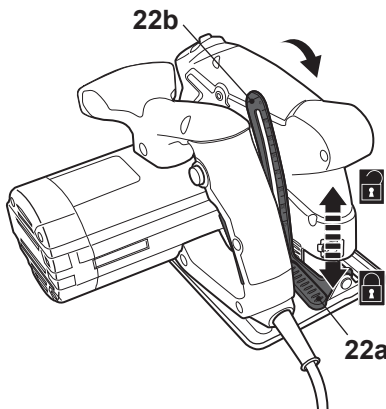


Image 5

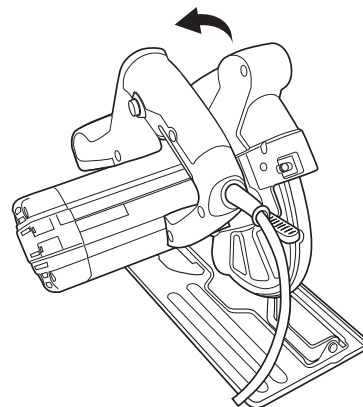


Image 6

Plus en détail...

## Réglage de la profondeur

- > Resserrez la manette de fixation [22a] pour bloquer la profondeur de coupe (Images 5, 6).



**REMARQUE** : Les valeurs indiquées sur l'échelle de profondeur sont uniquement valables pour des coupes à 90°/0° ! Pour les coupes biseautées, l'angle de coupe sera inférieur à celui indiqué.

## Réglage de l'angle de biseautage



**AVERTISSEMENT** ! Éteignez toujours le produit, débranchez-le de l'alimentation avant d'effectuer des réglages !

Réglez l'angle de coupe selon vos besoins.

- > Placez le produit sur une surface plane.
- > Desserrez la molette de fixation [11a] et inclinez le carter sur l'angle souhaité. Utilisez l'échelle [11b] comme guide (Image 7).

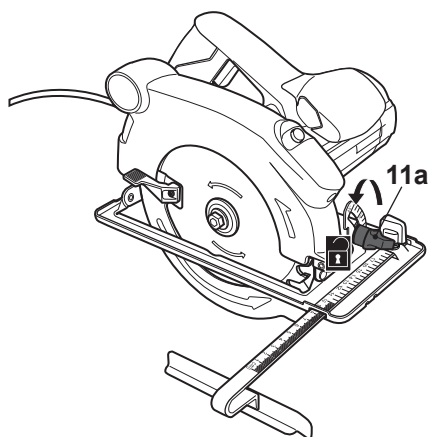


Image 7

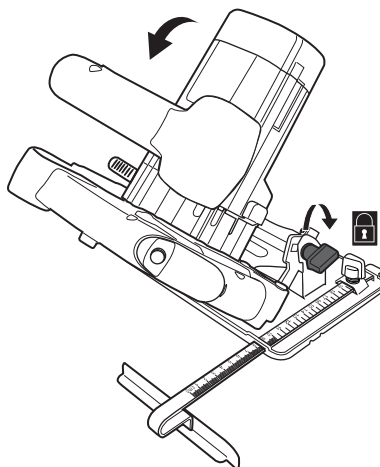
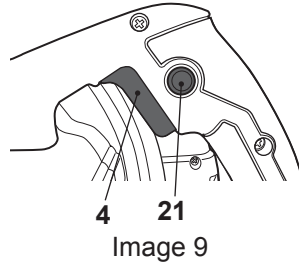


Image 8

- > Resserrez la molette de fixation [11a] pour bloquer l'angle sélectionné (Image 8).

## Allumage / extinction

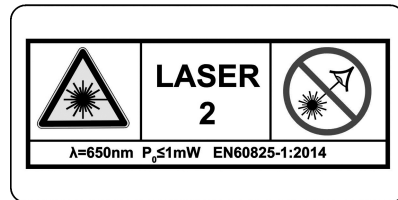
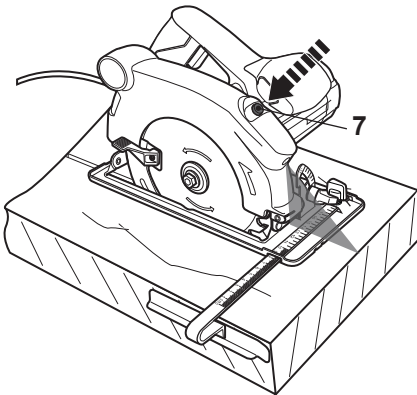
- > Appuyez sur le bouton de déverrouillage [21] et maintenez-le en position.
- > Appuyez sur l'interrupteur Marche/Arrêt [4] pour allumer le produit (Image 9).
- > Relâcher l'interrupteur Marche/Arrêt [4] pour éteindre le produit.



## Laser

Utilisez le laser [9] comme guide lors de la découpe de lignes tracées.

- > Allumez le laser [9] en appuyant sur l'interrupteur marche/arrêt du laser [7] (Image 10).
- > Éteignez le laser [9] en appuyant à nouveau sur l'interrupteur marche/arrêt du laser [7].



**AVERTISSEMENT !** Ne regardez pas le faisceau laser, laser de classe 2 !

Plus en détail...

## Utilisation générale

- > Avant chaque utilisation, examinez l'appareil et ses accessoires afin de vous assurer qu'ils sont en bon état. N'utilisez pas l'appareil s'il est usé ou endommagé.
- > Revérifiez le montage approprié des accessoires.
- > Portez toujours l'appareil en le tenant par ses poignées avant et arrière. Afin d'assurer une bonne prise, les poignées avant et arrière doivent rester sèches.
- > Les ouvertures d'aération doivent rester propres et dégagées en permanence. Le cas échéant, nettoyez-les avec une brosse à poils mous. Si elles sont obstruées, l'appareil risque de surchauffer et d'être endommagé.
- > Éteignez immédiatement l'appareil si vous êtes distrait par quelqu'un ou si une personne s'approche de la zone de travail. Attendez l'arrêt complet de l'appareil avant de le poser.
- > Limitez votre temps de travail. Faites des pauses régulières, cela vous permettra d'être plus concentré dans votre travail et de mieux garder le contrôle de l'appareil.

## Coupe

### Découpe générale



**AVERTISSEMENT !** Pendant l'utilisation, de la poussière se forme ! Certaines poussières sont hautement inflammables et explosives ! Ne fumez pas pendant l'utilisation, gardez les sources de chaleur et les flammes ouvertes hors de la zone de travail !



Portez toujours un masque anti-poussières pour vous protéger contre les risques liés à la poussière fine !



**REMARQUE :** Vérifiez le fonctionnement du protecteur inférieur avant chaque utilisation. Utilisez la manette de rétraction pour ouvrir complètement le protecteur. Il ne doit pas se coincer mais bouger librement sur toute la longueur.

- > Coupez dans la mesure du possible dans le sens du grain du bois pour éviter de coincer la lame de scie et l'effilochage des bords.



- > Prenez en compte le tranchant lorsque vous coupez le long de lignes de coupe tracées. Ne coupez pas directement sur la ligne mais légèrement à côté (Image 11).

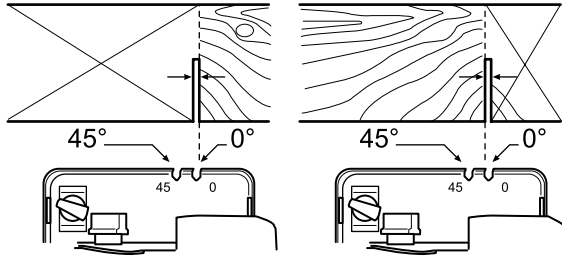


Image 11

- > Assurez-vous qu'il n'y a pas d'obstacle sur la pièce à usiner, par ex. des clous ou des vis avant l'opération. Retirez-les si nécessaire.
- > Vérifiez qu'il y a assez d'espace sous la pièce pour la lame de scie.
- > Ne tenez jamais la pièce à usiner avec vos mains ou sur votre jambe. Fixez la pièce à usiner avec des pinces adaptées à un établi stable. Soutenez les pièces à usiner longues pour éviter un basculement.
- > Tenez le produit avec une main sur la poignée arrière [3], et l'autre main sur la poignée avant [6]. N'essayez jamais d'utiliser le produit à une seule main ! Tenez vos mains éloignées du dessous de la pièce à usiner (Image 12).

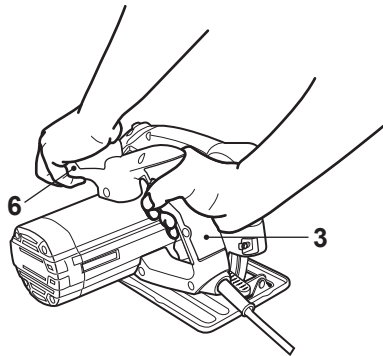


Image 12

- > Allumez le produit et attendez qu'il fonctionne à pleine vitesse avant de le placer sur la pièce à usiner.
- > Dirigez prudemment le produit vers la pièce à usiner. Placez l'avant du socle [12] à plat sur la pièce à usiner et poussez le produit vers l'avant à une vitesse constante.

Plus en détail...

## Coupe



**AVERTISSEMENT !** Assurez-vous toujours que le socle repose à plat sur la pièce à usiner pendant l'utilisation ! N'essayez pas de faire des coupes avec le produit tenu à une seule main !

- > Appliquez une pression juste nécessaire pour garder le produit à plat sur la pièce à usiner. Une pression plus forte n'augmente pas mais diminue la performance du produit et génère des résultats inégaux.
- > Gardez toujours le produit en mouvement, ne vous arrêtez pas sur une position pour éviter des encoches.
- > Soulevez le produit de la pièce à usiner avant de l'éteindre.



**AVERTISSEMENT !** Éteignez le produit, laissez-le s'immobiliser entièrement et débranchez-le de l'alimentation si l'accessoire se bloque dans la pièce à usiner. Libérez alors seulement l'accessoire coincé.

### Découpe parallèle

- > Attachez le guide parallèle [14] au produit comme décrit ci-dessus et réglez la largeur souhaitée.
- > Allumez le produit et attendez qu'il fonctionne à pleine vitesse avant de le placer sur la pièce à usiner.
- > Placez le produit latéralement à la pièce à usiner et guidez le produit le long du bord (Image 13).

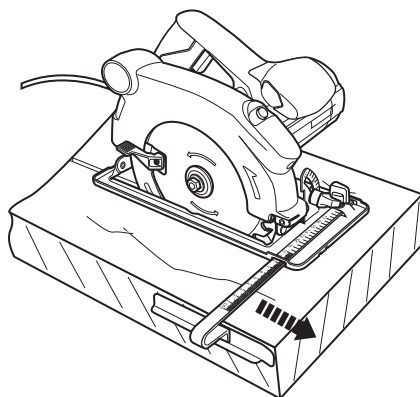


Image 13



**REMARQUE :** Exercez une légère pression contre la pièce à usiner et déplacez le produit le long du bord pour obtenir un résultat uniforme.

### Découpe en biseau

- > Réglez l'angle de coupe souhaité ; vérifiez que la molette de fixation [11a] est correctement serrée.
- > Allumez le produit et attendez qu'il fonctionne à pleine vitesse avant de le placer sur la pièce à usiner.
- > Placez le socle [12] à plat sur la pièce à usiner et poussez le produit vers l'avant à une vitesse constante (Image 14).

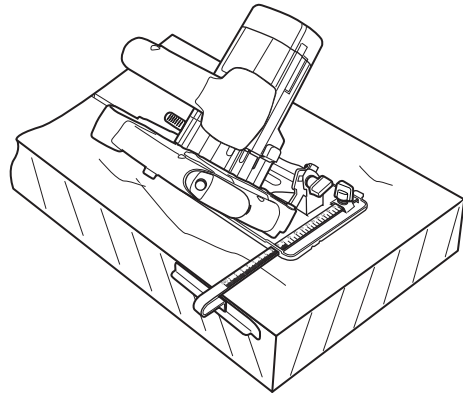


Image 14

### Laser

- > Tracez la ligne de coupe sur la pièce à usiner.
- > Allumez le produit et attendez qu'il fonctionne à pleine vitesse.
- > Placez le socle [12] à plat sur la pièce à usiner et allumez le laser [9].
- > Alignez le faisceau laser avec la ligne de coupe tracée et déplacez le produit vers l'avant à une vitesse constante.

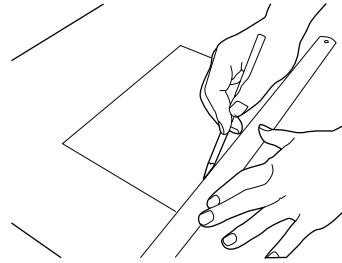


Image 15



**AVERTISSEMENT !** Éteignez le laser après chaque coupe, avant de poser le produit et après l'utilisation pour éviter de regarder délibérément dans le faisceau !

### Après usage

- > Éteignez l'appareil, débranchez-le de l'alimentation électrique et laissez-le refroidir.
- > Examinez l'appareil, nettoyez-le puis rangez-le de la manière décrite ci-dessous

Plus en détail...

## Les règles d'or pour l'entretien



**AVERTISSEMENT !** Éteignez toujours l'appareil, débranchez-le de l'alimentation électrique et laissez-le refroidir avant de l'examiner et d'effectuer toute manipulation de nettoyage ou d'entretien !



- > L'appareil doit rester propre. Nettoyez-le après chaque utilisation et avant de le ranger.
- > Un nettoyage régulier et approfondi permet d'assurer la sécurité d'utilisation de l'appareil et contribue à prolonger sa durée de vie.
- > Avant chaque utilisation, examinez l'appareil afin de vous assurer qu'il n'est pas usé ou endommagé. Ne l'utilisez pas si des pièces sont cassées ou endommagées.



**AVERTISSEMENT !** N'essayez pas d'effectuer d'autres manipulations de réparation et d'entretien que celles décrites dans le mode d'emploi ! Toute autre manipulation doit être effectuée par un spécialiste qualifié !

## Nettoyage général

- > Nettoyez le produit avec un chiffon sec. Pour les endroits difficiles à atteindre, utilisez une brosse.
- > En particulier, les ouvertures d'aération [23] doivent être nettoyées après chaque utilisation, à l'aide d'un chiffon et d'une brosse.
- > Enlevez les poussières tenaces avec de l'air comprimé (3 bars maximum).



**REMARQUE :** N'utilisez pas de substances chimiques, alcalines ou abrasives, ni de détergents ou de désinfectants caustiques; ceux-ci sont de nature à endommager les surfaces de l'appareil.

- > Examinez l'appareil pour voir si certaines pièces sont usées ou endommagées. Changez les pièces usées ou adressez-vous à un centre de réparation agréé pour faire réparer l'appareil avant de le réutiliser.

## Entretien

---

Avant et après chaque utilisation, inspectez l'outil et les accessoires afin de détecter d'éventuels signes d'usure ou de dommage. Si besoin, remplacez-les comme indiqué dans le mode d'emploi. Respectez les exigences techniques.

## Câble d'alimentation

---

Si le remplacement du câble d'alimentation est nécessaire, il faut que cela soit réalisé par le fabricant ou son agent pour éviter un danger.

## Réparation

---

Cet appareil ne contient aucune pièce pouvant être réparée par l'utilisateur. Faites examiner et réparer l'appareil par un centre de réparation agréé ou un spécialiste qualifié.

## Rangement

---

- > Éteignez l'appareil, déconnectez-le de la source d'alimentation.
- > Nettoyez l'appareil (voir plus haut).
- > Rangez le produit et ses accessoires dans un lieu sombre, sec, à l'abri du gel et suffisamment ventilé.
- > L'appareil doit toujours être rangé dans un endroit hors de portée des enfants. Dans l'idéal, la température de la pièce dans laquelle l'appareil est rangé doit être comprise entre 10 °C et 30 °C.
- > Nous vous recommandons de ranger l'appareil dans son emballage d'origine ou de le recouvrir avec un tissu afin de le protéger contre la poussière.

## Transport

---

- > Éteignez l'appareil, déconnectez-le de la source d'alimentation.
- > Montez les protections de transport, le cas échéant.
- > Portez toujours le produit par sa poignée arrière [3].
- > Protégez l'appareil contre les risques de chocs ou de fortes vibrations auxquels il pourrait être soumis lors d'un déplacement en véhicule.
- > Maintenez l'appareil bien en place de manière à ce qu'il ne puisse ni glisser ni tomber.

## Dépannage

Les dysfonctionnements supposés sont souvent liés à des causes que l'utilisateur peut éliminer par lui-même. Il est donc recommandé de consulter cette section en cas de besoin. Dans la plupart des cas, le problème peut être résolu rapidement.



**AVERTISSEMENT !** N'essayez pas d'effectuer d'autres manipulations que celles décrites dans le mode d'emploi ! Si vous n'arrivez pas à résoudre le problème par vous-même, toutes les autres manipulations de contrôle, d'entretien et de réparation devront être effectuées par un centre de réparation agréé ou par un spécialiste de qualification équivalente.

Problème	Cause possible	Solution
1. L'appareil ne démarre pas	1.1. L'appareil n'est pas connecté à la source d'alimentation 1.2. Le câble d'alimentation ou la fiche sont défectueux 1.3. Autre dysfonctionnement électrique du produit	1.1. Connectez à la source d'alimentation 1.2. Consultez un électricien qualifié 1.3. Consultez un électricien qualifié
2. L'appareil n'atteint pas la pleine puissance	2.1. La rallonge ne convient pas à l'appareil 2.2. La tension de l'alimentation électrique (ex : générateur) est trop faible 2.3. Les ouvertures de ventilation sont bloquées	2.1. Utilisez une rallonge adéquate 2.2. Connectez l'appareil à une autre source d'alimentation 2.3. Nettoyez les ouvertures de ventilation
3. Résultat insatisfaisant	3.1. La lame de scie est usée / abimée 3.2. La lame de scie n'est pas adaptée au matériau	3.1. Remplacez par une nouvelle lame 3.2. Utilisez une lame adaptée au matériau
4. Vibrations ou bruit excessifs	4.1. La lame de scie est usée / abimée 4.2. Boulons / écrous desserrés	4.1. Remplacez par une nouvelle lame 4.2. Serrez les boulons / écrous

## Mise au rebut et recyclage



Le produit est livré avec un emballage destiné à le protéger durant le transport. Conservez cet emballage jusqu'à ce que vous soyez sûr que le produit est complet et qu'il fonctionne correctement. Recyclez l'emballage par la suite.

Symbole DEEE. Les déchets d'équipements électriques ne doivent pas être jetés avec les ordures ménagères. Veuillez les déposer dans un point de collecte afin qu'ils soient recyclés. Renseignez-vous sur les possibilités de recyclage auprès de votre revendeur ou des autorités locales.

## Garantie

Chez MacAllister, nous prenons soin de sélectionner des matériaux de haute qualité, et nos techniques de fabrication nous permettent de créer des gammes de produits mêlant design et durabilité. C'est la raison pour laquelle nos outils électriques MacAllister sont couverts par une garantie commerciale de 2 ans contre les défauts de fabrication.

Cet outil électrique est garanti pour une durée de 2 ans à compter de la date d'achat s'il est acheté dans un magasin, livré ou acheté en ligne. Toute demande de garantie nécessite la présentation du ticket de caisse ou de la facture. Veuillez garder votre preuve d'achat en lieu sûr.

Cette garantie couvre les défaillances et les dysfonctionnements du produit, à condition que l'outil électrique MacAllister ait été utilisé aux fins pour lesquelles il est conçu et soumis à l'installation, au nettoyage, aux soins et à l'entretien conformément aux pratiques courantes et aux informations contenues ci-dessus et dans le mode d'emploi. La présente garantie ne couvre pas les défauts ou dommages causés par ou résultant de :

- Usure normale, y compris l'usure des accessoires
- Utilisation excessive ou abusive, négligence
- Réparation tentée par une personne autre qu'un agent autorisé
- Dommages esthétiques
- Dommages causés par des substances ou objets étrangers, ou par des accidents
- Dommages ou modifications accidentels
- Non-respect des instructions du fabricant
- Perte d'usage des biens

Cette garantie est limitée aux pièces reconnues comme défectueuses. Elle ne couvre en aucun cas les coûts accessoires (mouvements, travail) et les dommages directs et indirects.

Si l'outil électrique MacAllister s'avère défectueux pendant la période de garantie, nous nous réservons le droit, à notre gré, de rembourser l'article ou de le remplacer par un produit de qualité et de fonctionnalités équivalentes.

Cette garantie ne s'applique qu'au pays d'achat ou de livraison, et n'est pas transférable à d'autres pays. Cette garantie n'est pas transférable à une autre personne ou un autre produit. Cette garantie est soumise aux lois locales applicables.

Toute question relative à la garantie doit être adressée à un magasin affilié au distributeur chez lequel l'outil électrique MacAllister a été acheté

Cette garantie s'ajoute à vos droits légaux de consommateur en matière de biens défectueux, sans les affecter.

Le distributeur chez qui vous avez acheté le/la Scie circulaire est responsable de la conformité ou des vices cachés dans le/la Scie circulaire conformément aux dispositions suivantes:

Article L217-4 du code de la consommation

Le vendeur doit livrer les marchandises conformément au contrat et est responsable des défauts de conformité existants au moment de la livraison. Il est également responsable des défauts de conformité résultant de l'emballage, des instructions de montage et d'installation lorsqu'il en est responsable en vertu du contrat ou lorsqu'il a été réalisé sous sa responsabilité.

Article L217-5 du code de la consommation

Les marchandises sont conformes au contrat :

1. Si elles sont propres à l'usage habituellement escompté pour des produits similaires et, le cas échéant :

- si elles correspondent à la description donnée par le vendeur et possèdent les qualités présentées par le vendeur à l'acheteur sous la forme d'un échantillon ou d'un modèle;
- si elles présentent les qualités auxquelles un acheteur peut légitimement s'attendre en ce qui concerne les déclarations publiques faites par le vendeur, par le fabricant ou par son représentant, notamment dans la publicité ou l'étiquetage;



2. Ou si elles présentent les caractéristiques définies d'un commun accord par les Parties ou sont propres à tout usage spécial recherché par l'acheteur, porté à la connaissance du vendeur et que ce dernier en a convenu.

#### Article L217-12 du code de la consommation

Les actions résultant des défauts de conformité sont limitées à deux ans après la livraison des marchandises. Article L217-16 du Code de la consommation

Lorsque l'acheteur demande au vendeur, au cours de la garantie de vente qui lui a été accordée au moment de l'achat ou de la réparation du bien meuble, la restauration couverte par la garantie, toute période d'indisponibilité d'au moins sept jours est ajoutée à la période de garantie restante.

Ce délai commence à partir de la demande d'intervention de l'acheteur ou de la disponibilité pour la réparation de la marchandise en question, si cette disponibilité intervient après la demande d'intervention.

#### Article 1641 du code civil

Le vendeur est lié par la garantie à la suite de vices cachés dans l'article vendu qui le rendent impropre à l'usage auquel il était destiné, ou qui réduit tellement cette utilisation que l'acheteur ne l'aurait pas acheté, ou aurait payé un prix inférieur s'il en avait eu connaissance. Article 1648 du code civil  
Toute action résultant de vices cachés doit être intentée par l'acheteur dans un délai de deux ans à compter de la découverte du vice.

Plus en détail...

## Déclaration de Conformité CE



Nous  
Kingfisher International Products B.V.  
Rapenburgerstraat 175E 1011 VM Amsterdam  
The Netherlands

Déclarons que le produit  
Scie circulaire 1500W MSCS1500  
Numéro de série : de 000001 à 999999

Satisfait aux exigences de santé et de sécurité essentielles des directives  
suivantes:

Directive Machine 2006/42/CE  
Directive CEM 2014/30/UE  
Directive RoHS 2011/65/EU, (EU) 2015/863  
Directive DEEE 2012/19/UE

RÈGLEMENT (CE) No 1907/2006 concernant l'enregistrement, l'évaluation  
et l'autorisation des substances chimiques, ainsi que les restrictions  
applicables à ces substances (REACH)

Les normes et spécifications techniques font référence à:

EN 62841-1:2015  
EN 62841-2-5:2014  
EN 55014-1:2017  
EN 55014-2:2015  
EN 61000-3-2:2014  
EN 61000-3-11:2000

Signataire autorisée et titulaire du dossier technique

Signé par et au nom de:

Kingfisher International Products B.V.  
Rapenburgerstraat 175E 1011 VM Amsterdam  
The Netherlands

Eric Capotummino  
Group Quality Director

A handwritten signature in blue ink, appearing to read "Eric Capotummino".

Le 23/09/2019





**Manufacturer, Fabricant, Producent,  
Hersteller, Producător, Fabricante:**

Kingfisher International Products B.V.  
Rapenburgerstraat 175E 1011 VM Amsterdam  
The Netherlands



[www.castorama.fr](http://www.castorama.fr)

[www.bricodepot.fr](http://www.bricodepot.fr)

Pour consulter les manuels d'instructions en ligne,  
rendez-vous sur le site [www.kingfisher.com/products](http://www.kingfisher.com/products)

---