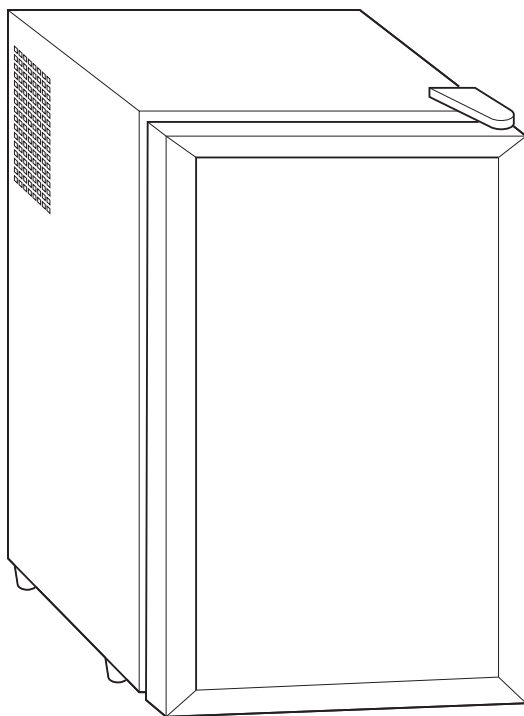




cooke™
&LEWIS



UK: 3663602772866

EU: 3663602891321

CW70

V11017



EN Preparation FR Préparation

3



EN Product description FR Description du produit

4



EN Assembly FR Assemblage

6



EN Use FR Utilisation

EN 6

FR 9



EN Care & maintenance

FR Entretien et maintenance

EN 8

FR 11



=

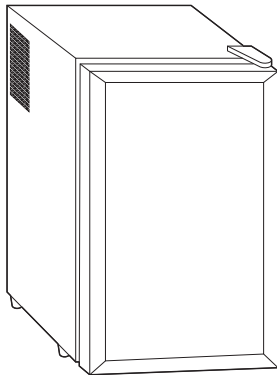


+

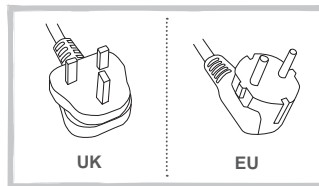


EN IMPORTANT -
Please read
carefully
the separate
safety guide
before use.

FR IMPORTANT -
Lire attentivement
le guide de
sécurité séparé
avant utilisation.



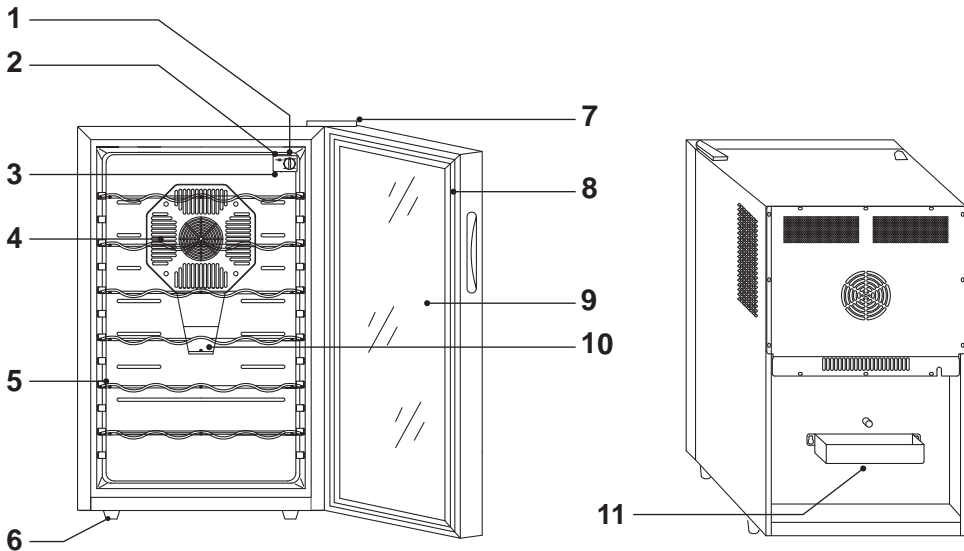
[01] x 1





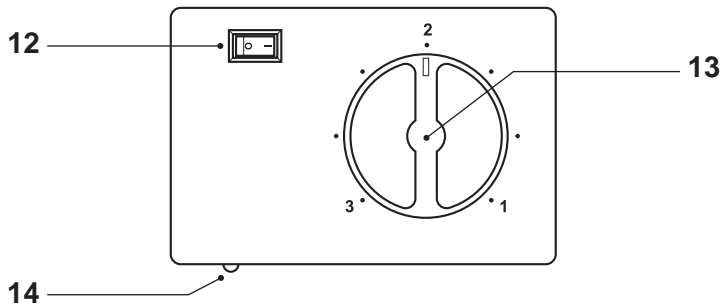
EN Product description

FR Description du produit



EN 1. Temperature Control Knob 2. Interior Light Switch 3. Light 4. Cold Sink Fan Cover 5. Shelf 6. Legs 7. Upper Hinge Cover 8. Door Seal 9. Glass Door 10. Condensing Water Collection 11. Condensing water collection tray. (If water condenses on the cold surface of the cooler, the water will be collected in the condensing water collection tray at the rear.)

FR 1. Bouton de commande de la température 2. Interrupteur de l'éclairage intérieur 3. Éclairage 4. Capot du ventilateur de refroidissement 5. Clayette 6. Pieds 7. Cache de la charnière supérieure 8. Joint de porte 9. Porte en verre 10. Récupération de l'eau de condensation 11. Bac de récupération de l'eau de condensation. (Si de l'eau se condense sur la surface froide de la cave à vin, elle sera collectée dans le bac de récupération de l'eau de condensation à l'arrière de l'appareil.)



EN **Temperature Control**
12. Light ON/OFF switch 13. Temperature adjuster knob 14. Temperature probe point

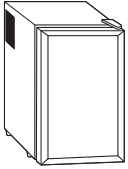
FR **Commande de la température**
12. Interrupteur marche/arrêt de l'éclairage 13. Bouton de réglage de la température 14. Point de sonde de la température



EN Assembly

FR Assemblage

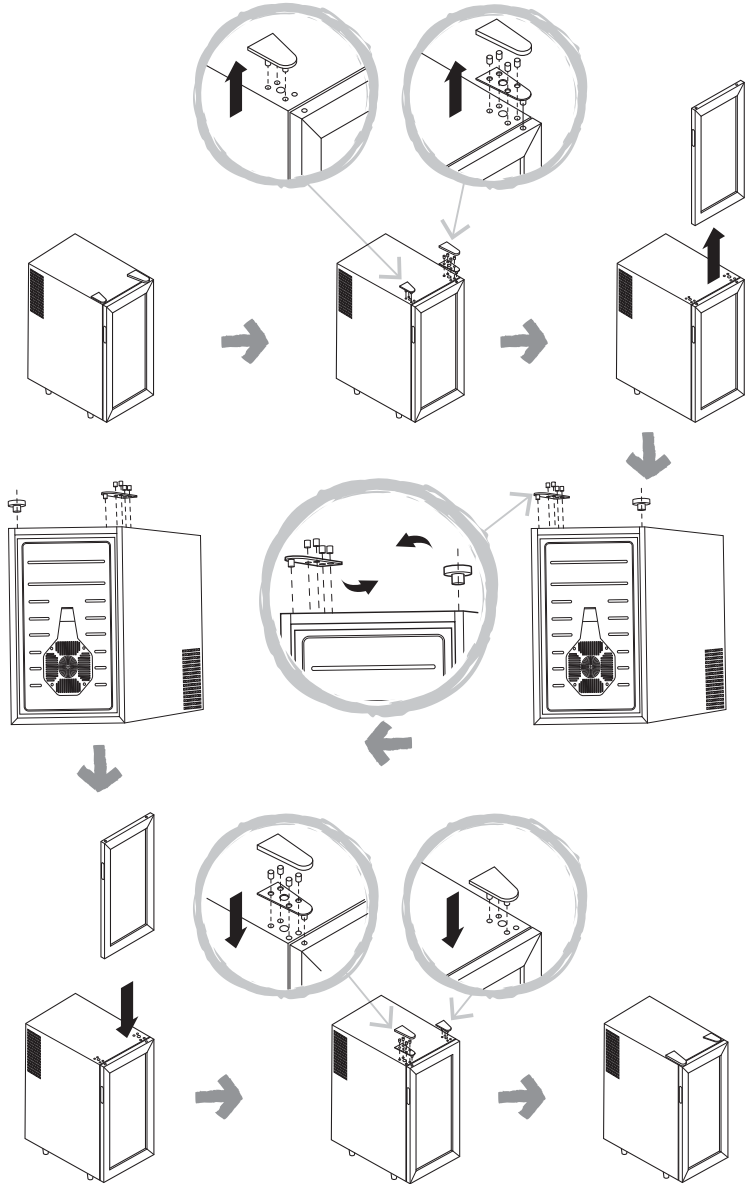
01



[01] x 1

EN How To Reverse The Door

FR Comment inverser la porte





EN Use

FR Utilisation

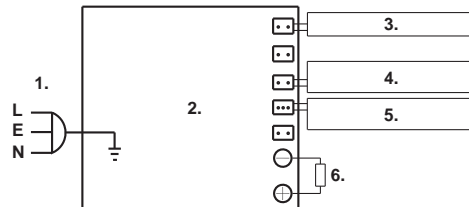
Avant de commencer

01 Emplacement

- S'assurer que la cave à vin est installée sur une surface plane avec un espace libre de 2 cm de chaque côté et de 10 cm à l'arrière.
- Régler les pieds de manière à ce que la cave à vin soit de niveau.
- Ne pas placer l'appareil à la lumière directe du soleil ou à proximité d'autres sources de chaleur.
- Ne pas placer d'objets lourds sur l'appareil.

02 Schéma de câblage électrique

1.	Entrée d'alimentation
2.	Source d'alimentation/panneau de commande de la température
3.	Dispositifs CTN
4.	Ventilateur du dissipateur de chaleur
5.	Ventilateur de refroidissement et éclairage
6.	Module thermoélectrique



Fonctions et réglages

01 Fonctionnement

- Avant la première utilisation, la commande de température de la cave à vin doit être réglée au minimum pendant deux heures.
- Après ces deux heures, régler la température souhaitée. La cave à vin est prête à l'emploi.

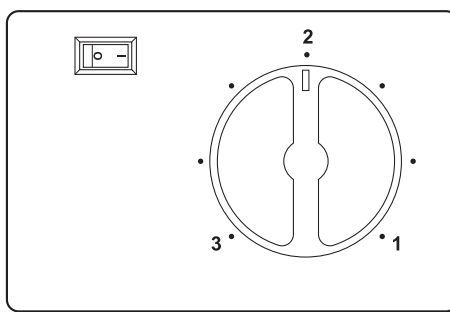
Commandes

01 Commande de la température

Thermostat réglable entre 13 et 18°C.

- Position minimum (1) de température : 13°C
- Position médiane (2) de température : 15-16°C
- Position maximale (3) de température : 18 °C

Remarque : La température de fonctionnement de la cave à vin varie selon la température ambiante. Une température de fonctionnement de 13-18°C est adaptée à une température ambiante de 25°C.



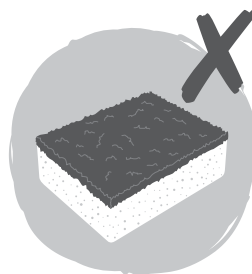
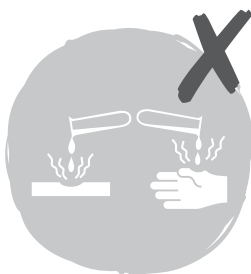


Care & maintenance

Entretien et maintenance

Nettoyage du produit

- Débranchez le câble d'alimentation avant de nettoyer la cave à vin.
- Vider complètement la cave à vin et la nettoyer à l'aide d'un produit nettoyant adapté aux réfrigérateurs. Essuyer avec un chiffon imbibé d'eau claire.
- Ne pas utiliser de nettoyeurs, détergents ou savon abrasifs.
- Vider régulièrement le bac de récupération à l'arrière de la cave à vin.



Kingfisher International Products Limited,
3 Sheldon Square, London, W2 6PX,
United Kingdom

EN

Distributor:

B&Q plc, Chandlers Ford, Hants,
SO53 3LE United Kingdom www.diy.com

SFD Limited, Trade House, Mead Avenue,
Yeovil, BA22 8RT, United Kingdom

Manufacturer, Fabricant:

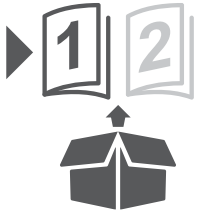
Kingfisher International Products Limited,
3 Sheldon Square, London, W2 6PX,
United Kingdom

FR

Distributeur:

Castorama France C.S. 50101
Templemars 59637 Wattignies CEDEX
www.castorama.fr

BRICO DÉPÔT 30-32 rue de la Tourelle
91310 Longpont-sur-Orge France
www.bricodepot.com



UK: 3663602772866
EU: 3663602891321

CW70

Pour commencer...

SÉCURITÉ ÉLECTRIQUE : Cet appareil DOIT être relié à la terre. En cas de dysfonctionnement ou de panne, la mise à la terre permettra de réduire considérablement le risque de choc électrique. S'il n'est pas certain que l'alimentation électrique est reliée à la terre, consulter un électricien qualifié avant de raccorder l'appareil.

AVERTISSEMENT : La cave à vin est conçue pour le stockage du vin. Ne pas l'utiliser pour stocker de la nourriture, des médicaments ou tout autre produit.

Veiller à ne pas surcharger les étagères de la cave à vin.

S'assurer que les bouteilles stockées ne sont pas trop hautes pour éviter d'endommager ou de casser la porte vitrée en la refermant.

Prendre soin de retirer les bouteilles froides ou humides de la cave à vin.

Sécurité

- Après avoir retiré la cave à vin de son emballage, vérifier que l'appareil est en bon état et qu'il ne présente aucun dommage. En cas de doute, ne pas utiliser l'appareil et contacter le service client par téléphone.
- Conserver toutes les pièces et l'emballage hors de portée des enfants. Mettre soigneusement tout l'emballage au rebut.
- Vérifier l'emballage et s'assurer qu'il contient toutes les pièces.
- Choisir un emplacement approprié pour le produit.
- Avant d'utiliser l'appareil, lire son étiquette signalétique et vérifier que les exigences électriques correspondent à l'alimentation disponible. En cas de doute, contacter un électricien qualifié.
- Veiller à ce que les enfants ne jouent pas avec l'appareil.
- Cet appareil n'est pas destiné à être utilisé par des personnes (notamment des enfants) dont les capacités physiques, sensorielles ou mentales sont réduites, ou manquant d'expérience et de connaissances, à moins qu'une personne responsable de leur

sécurité les surveille ou leur ait donné des instructions concernant l'utilisation de l'appareil.

- ☑ Cet appareil est destiné à un usage domestique uniquement !
- ☑ Cet appareil est destiné à un usage domestique et aux applications similaires telles que
 - cuisine destinée aux employés dans les magasins, bureaux et autres environnements de travail ;
 - pour les clients des gîtes, hôtels, motels et autres environnements de type résidentiel ;
 - environnements de type chambre d'hôtes ;
 - restauration et applications similaires hors commerce de détail.
- ☑ Avant de nettoyer l'appareil, le débrancher de l'alimentation.
- ☑ Ne pas utiliser de produits de nettoyage abrasifs car ils peuvent endommager la surface de l'appareil. Ne jamais utiliser de produits de nettoyage industriels tels que des acides, de l'essence, des produits de nettoyage à base d'huile ou à usage médical, ou toute autre substance qui pourrait endommager le produit.
- ☑ Ne jamais utiliser de nettoyeur à vapeur pour nettoyer l'appareil.
- ☑ Vérifier régulièrement la présence de dommages sur le cordon d'alimentation. En cas de dommages, faire remplacer le cordon d'alimentation par un électricien qualifié ou un technicien de maintenance agréé afin d'éviter tout danger électrique.
- ☑ Les réparations doivent être réalisées uniquement par un technicien de maintenance agréé à l'aide de pièces de rechange d'origine. Les réparations réalisées par des techniciens non agréés pourraient invalider la garantie du fabricant.
- ☑ Cet appareil est destiné à être posé uniquement et ne doit pas être intégré. Ne jamais le raccorder à l'alimentation électrique avec une rallonge.
- ☑ Cet appareil peut être utilisé par un enfant de 8 ans ou plus et par des personnes à capacités physiques, sensorielles ou mentales réduites ou avec un manque d'expérience ou de connaissances, s'ils sont sous surveillance ou si des instructions concernant l'utilisation en toute sécurité leur ont été données et qu'ils ont compris les risques encourus. Les enfants ne doivent pas jouer avec

l'appareil. Le nettoyage et l'entretien ne doivent pas être effectués par des enfants sans surveillance.

- ☑ Si le cordon d'alimentation est endommagé, il doit être remplacé par le fabricant, son service après-vente ou une personne de qualification similaire, afin d'éviter tout danger.
- ☑ Ne pas stocker de substances explosives telles que des bombes aérosol renfermant un gaz propulseur inflammable dans cet appareil.

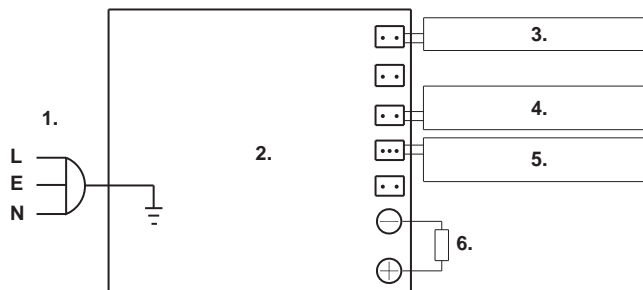
Données techniques

Catégorie		Données
Numéro de modèle		CW70
Catégorie		10
Classe d'efficacité énergétique		B
Consommation d'énergie annuelle, AEC *		175 kWh/an
Volume (litres)		70 l
Température de fonctionnement		13-18 °C
Classe climatique **		SN (tempérée large) N (tempérée)
Niveau sonore		35 dB(A)
Matériau	Boîtier	Acier
	Porte	Verre
Dimensions de l'appareil (l x H x P) (mm)		450*730*530
Température ambiante maximale		32 °C
Tension nominale		220 V-240 V CA
Fréquence nominale		50 HZ
Puissance d'entrée		70 W
Classe de protection		I

* Selon les résultats des essais normalisés sur 24 heures. La consommation d'énergie réelle dépend de la façon dont l'appareil est utilisé et de son emplacement.

** Cet appareil est destiné à être utilisé à une température ambiante comprise entre 10° C et 32° C.

Schéma de câblage électrique



1.	Entrée d'alimentation
2.	Source d'alimentation/panneau de commande de la température
3.	Temp. CTN
4.	Ventilateur du dissipateur thermique
5.	Ventilateur de refroidissement et éclairage
6.	Module thermoélectrique

Dépannage

Symptômes	Cause possible	Solutions
Pas de refroidissement	<ul style="list-style-type: none"> • Pas branché • Tension faible • Fusible grillé 	<ul style="list-style-type: none"> • Raccorder l'appareil à l'alimentation • S'assurer que la tension est normale • Remplacer le fusible
Refroidisseur pas assez froid	<ul style="list-style-type: none"> • La cave à vin est placée trop près d'une source de chaleur ; • Mauvaise ventilation ; • Les ventilateurs ne fonctionnent pas ; • La porte n'est pas bien fermée ou est ouverte trop souvent ; 	<ul style="list-style-type: none"> • Placer la cave à vin à l'abri des rayons du soleil ou d'autres sources de chaleur ; • Placer la cave à vin dans un endroit bien ventilé et dégager les ventilateurs ; • Vérifier si la prise est raccordée ou remplacer le ventilateur ; • Veiller à refermer la porte aussi rapidement que possible.
L'éclairage interne clignote	<ul style="list-style-type: none"> • La température réglée est trop élevée ; • La fonction de dégivrage automatique est activée 	<ul style="list-style-type: none"> • Modifier la température • Ceci est normal
Présence de givre sur le ventilateur de refroidissement	<ul style="list-style-type: none"> • Trop d'humidité ou température réglée trop faible 	<ul style="list-style-type: none"> • Débrancher la cave à vin et effectuer le dégivrage à la main. Une fois la glace fondue, rebrancher l'alimentation

Définition

Cet appareil de réfrigération thermoélectrique appartient à la catégorie 10 des appareils de réfrigération ménagers (autre appareil de réfrigération) selon la norme JO n° 643/2009 ;

Recyclage et mise au rebut

Les produits électriques usagés (WEEE) ne doivent pas être éliminés avec les déchets ménagers.

Les recycler si des installations sont prévues à cet effet. Consulter les autorités gouvernementales locales, les services d'enlèvement des ordures ménagères ou le revendeur chez qui le produit a été acheté, pour obtenir des conseils de recyclage.

Le symbole de la poubelle sur roues, sur le produit ou son emballage, indique que ce produit ne peut pas être traité comme un déchet ménager normal. Ce produit doit être remis à un point de collecte d'équipements électriques et électroniques pour être recyclé. En vous assurant que ce produit est éliminé correctement, vous permettez d'éviter de possibles conséquences négatives sur l'environnement et la santé publique pouvant survenir si ce produit n'était pas manipulé correctement.



Garantie commerciale

Chez Cooke and Lewis, nous veillons tout particulièrement à sélectionner des matériaux de haute qualité et à utiliser des techniques de fabrication qui nous permettent de créer des gammes de produits à la fois design et durables. Pour cette raison, nous offrons une garantie de 24 mois contre les défauts de fabrication de notre cave à vin.

Cette cave à vin est garantie pendant 24 mois à compter de la date d'achat, en cas d'achat en magasin, ou de la date de livraison, en cas d'achat sur Internet, pour une utilisation domestique normale (non commerciale, ni professionnelle). Toute réclamation dans le cadre de cette garantie se fera sur présentation du ticket de caisse ou de la facture d'achat. Veuillez conserver votre preuve d'achat dans un lieu sûr.

La garantie couvre la totalité des pièces et des frais de main-d'œuvre associés à la réparation de la cave à vin, si elle s'avère défectueuse en raison de matériaux défectueux ou d'une malfaçon dans les 24 mois à partir de la date d'achat ou de livraison, sous réserve des exclusions exposées ci-après, d'une utilisation conforme à l'usage prévu et d'une installation, d'un nettoyage et d'un entretien conformes aux informations contenues dans le manuel d'utilisation.

Cette garantie ne couvre pas les défauts et dommages causés par l'usure normale de la cave à vin ni les dommages pouvant résulter d'une utilisation non conforme, d'une installation défectueuse, d'un entreposage inadéquat ou d'un montage incorrect, d'une négligence, d'un accident ou d'une modification du produit.

Si la cave à vin est défectueuse, nous la réparerons. Si pendant la durée de la garantie, un technicien, approuvé par notre agent agréé, estime que la cave à vin n'est pas réparable, nous nous réservons le droit, à notre seule discrétion, d'échanger la cave à vin défectueuse par un appareil de remplacement. Si la même cave à vin n'est plus disponible, un autre appareil, avec des fonctions et une spécification équivalentes, sera proposé.

Une fois que la cave à vin a été réparée ou remplacée, la durée restant à courir de la garantie s'applique à la cave à vin réparée ou remplacée.

Si une personne, autre que le technicien approuvé par notre agent agréé, modifie ou tente de réparer la cave à vin, alors la garantie perd sa validité. La garantie ne s'applique qu'au pays dans lequel l'achat ou la livraison a été effectué(e) et n'est pas transférable à d'autres pays.

La garantie n'est pas transférable à une autre personne ou à un autre produit. Cette garantie est soumise à la législation locale applicable.

Cette garantie s'ajoute à vos droits statutaires concernant les biens de consommation défectueux, sans les affecter.

Toute demande au titre de la garantie doit être adressée à un magasin affilié au distributeur auprès duquel vous avez acheté la cave à vin.

Pour organiser une intervention, contacter le service client à l'aide de l'un des numéros d'appel gratuits suivants. Composer le numéro qui correspond au pays dans lequel vous avez acheté la cave à vin :

France 0805 114 951 france@kingfisherservice.com

Le distributeur auprès duquel vous avez acheté l'article, cave à vin, répond de tout défaut de conformité ou vice caché de l'article, cave à vin, conformément aux clauses suivantes :

Article L217-4 du Code de la consommation

Le vendeur doit livrer un bien conforme au contrat et répond des défauts de conformité existant lors de la livraison. Il répond également des défauts de conformité résultant de l'emballage, des instructions de montage ou de l'installation lorsque celle-ci a été mise à sa charge par le contrat ou a été réalisée sous sa responsabilité.

Article L217-5 du Code de la consommation

Le bien est conforme au contrat :

1. S'il est propre à l'usage habituellement attendu d'un bien semblable et, le cas échéant :
 - s'il correspond à la description donnée par le vendeur et possède les qualités que celui-ci a présentées à l'acheteur sous forme d'échantillon ou de modèle ;
 - s'il présente les qualités qu'un acheteur peut légitimement attendre eu égard aux déclarations

publiques faites par le vendeur, par le fabricant ou par son représentant, notamment dans la publicité ou sur l'étiquetage ;

2. Ou s'il présente les caractéristiques définies d'un commun accord par les parties ou est propre à tout usage spécial recherché par l'acheteur, porté à la connaissance du vendeur et que ce dernier a accepté.

Article L217-12 du Code de la consommation

Toute réclamation suite à un défaut de conformité est limitée à deux ans à compter de la livraison du bien.

Article L217-16 du Code de la consommation

Lorsque l'acheteur demande au vendeur, pendant le cours de la garantie commerciale qui lui a été consentie lors de l'acquisition ou de la réparation d'un bien meuble, une remise en état couverte par la garantie, toute période d'immobilisation d'au moins sept jours vient s'ajouter à la durée de la garantie qui reste à courir. Cette période court à compter de la demande d'intervention de l'acheteur ou de la mise à disposition pour réparation du bien en cause, si cette mise à disposition est postérieure à la demande d'intervention.

Article 1641 du Code civil

Le vendeur est tenu de la garantie en cas de défauts cachés de la chose vendue qui la rendent impropre à l'usage auquel on la destine, ou qui diminuent tellement cet usage que l'acheteur ne l'aurait pas acquise, ou n'en aurait donné qu'un moindre prix, s'il les avait connus.

Article 1648 du Code civil

Toute réclamation résultant des vices cachés doit être faite par l'acheteur dans un délai de deux ans à compter de la découverte du vice.

Distributeur : Castorama France C.S. 50101 Templemars 59637 Wattignies CEDEX

www.castorama.fr ; BRICO DÉPÔT 30-32 rue de la Tourelle 91310 Longpont-sur-Orge

France www.bricodepot.com

.....

Kingfisher International Products Limited,
3 Sheldon Square, London, W2 6PX,
United Kingdom

EN

Distributor:

B&Q plc, Chandlers Ford, Hants,
SO53 3LE United Kingdom www.diy.com

SFD Limited, Trade House, Mead Avenue,
Yeovil, BA22 8RT, United Kingdom

Manufacturer, Fabricant:

Kingfisher International Products Limited,
3 Sheldon Square, London, W2 6PX,
United Kingdom

FR

Distributeur:

Castorama France C.S. 50101
Templemars 59637 Wattignies CEDEX
www.castorama.fr

BRICO DÉPÔT 30-32 rue de la Tourelle
91310 Longpont-sur-Orge France
www.bricodepot.com