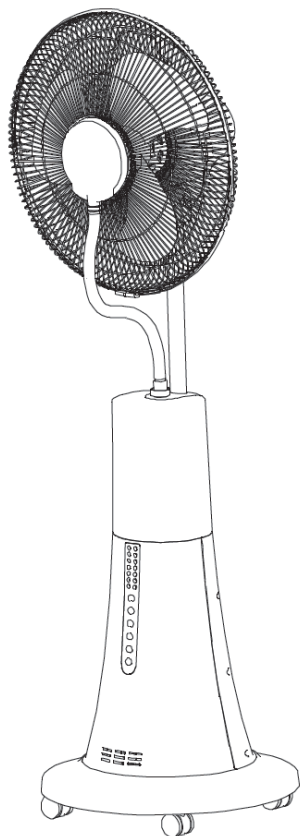


VENTILATEUR BRUMISATEUR



FSP40D

220-240V~ 50Hz 100W

366360290041



C'est parti...

Ces instructions visent à assurer votre sécurité. Veuillez les lire très attentivement avant utilisation, puis les conserver pour pouvoir vous y référer ultérieurement.



Pour bien commencer...

02

Sécurité

03

Avant de commencer

05

Utilisation rapide

07



Et dans le détail...

10

Informations techniques et légales

11

Entretien et maintenance

12

Protection de l'environnement

13

Garantie

14

Montage

15

***AVERTISSEMENT –MERCI DE BIEN VOULOIR
LIRE ATTENTIVEMENT LESCONSIGNES DE
SECURITE SUIVANTES AVANT D'UTILISER
L'APPAREIL ET LES CONSERVER.***

1. N'utilisez pas cet appareil à une finalité autre que celle pour laquelle il a été conçu. Cet appareil est conçu pour un usage en intérieur uniquement.
2. Placez l'appareil sur une surface plane, stable et thermorésistante. Toute autre position de l'appareil est potentiellement dangereuse.
3. Ne jamais insérer d'objet à travers les grilles de protection de l'appareil une fois que celui-ci est en fonctionnement. Les adultes doivent être vigilants lorsque l'appareil est utilisé en présence d'enfants.
4. Ne jamais utiliser l'appareil dans des endroits humides comme dans des salles de bain.
5. Ne jamais laisser l'appareil près de rideaux, de plantes, etc.
6. Débrancher l'appareil quand vous ne l'utilisez pas ou pour toute opération de nettoyage ou lors du remplissage. Ne le débranchez pas en tirant sur le câble.
7. Si le cordon d'alimentation est endommagé, il doit être remplacé par le fabricant, son Service Après-Vente ou une personne de qualification similaire afin d'éviter un danger.
8. Cet appareil peut être utilisé par des enfants

âgés d'au moins 8 ans et par des personnes ayant des capacités physiques, sensorielles ou mentales réduites ou dénuées d'expérience ou de connaissance, s'ils (si elles) sont correctement surveillé(e)s ou si des instructions relatives à l'utilisation de l'appareil en toute sécurité leur ont été données et si les risques encourus ont été appréhendés. Les enfants ne doivent pas jouer avec l'appareil. Le nettoyage et l'entretien par l'utilisateur ne doivent pas être effectués par des enfants sans surveillance.

9. Avertissement: Débrancher l'appareil lors du remplissage et nettoyage.

10. En ce qui concerne l'installation correcte de l'appareil, référez-vous à la page 15-16 de cette notice.

⚠ Avertissement ! Une fois l'installation terminée, il est strictement interdit de retirer les grilles de protection du ventilateur pour le nettoyage ou la maintenance.

Votre produit

[17] (M4x18mm)

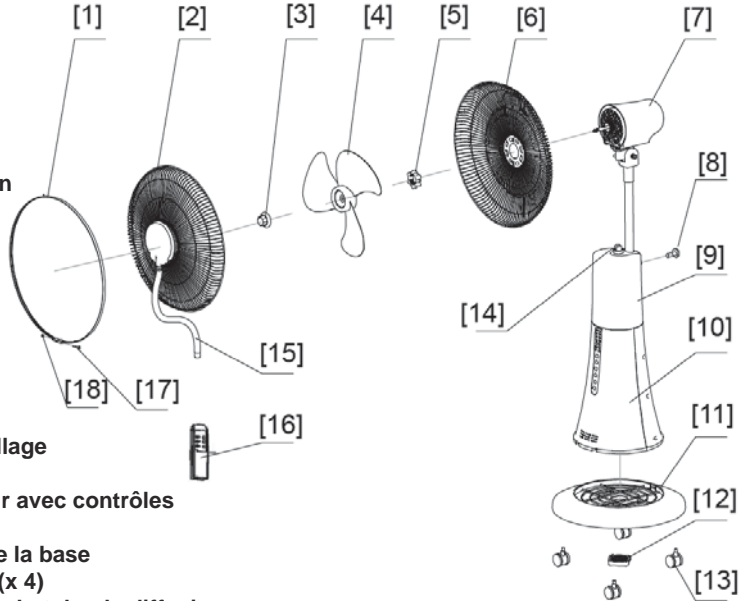


[18] (M4)



Votre produit

1. Cerclage de maintien avec vis
2. Grilles de protection avant
3. Ecrou de pale
4. Pale
5. Ecrou de fixation de la grille arrière
6. Grilles de protection arrière
7. Moteur
8. Ecrou pour verrouillage
9. Réservoir
10. Corps du ventilateur avec contrôles
11. Socle
12. Ecrou de serrage de la base
13. Roue stabilisatrice (x 4)
14. Cercle pour fixation du tube de diffusion
15. Tube de diffusion
16. Télécommande
17. Vis du cerclage
18. Ecrou du cerclage



Pour assembler votre produit, consultez le guide de montage situé à la fin de ce manuel d'instruction.

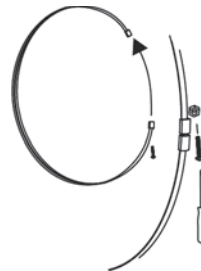
Vous aurez besoin de



PH2



AAA x2 (non fournies)



Liste des informations à vérifier avant de commencer

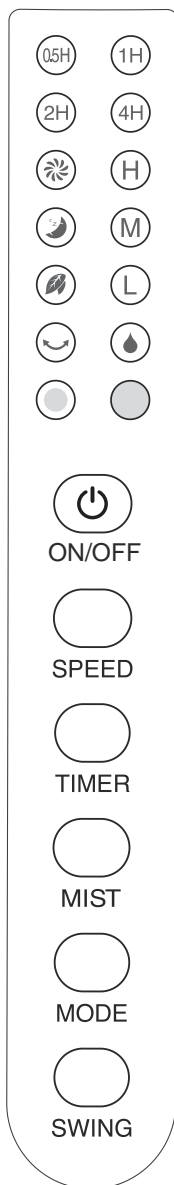
- Pour une utilisation domestique uniquement.
- Les enfants ou les personnes incapables d'utiliser l'appareil de façon sûre ne doivent jamais utiliser ce ventilateur.
- Merci de bien vouloir jeter les emballages plastiques et les garder hors de portée des enfants.



**IMPORTANT- CONSERVER CES
INFORMATIONS POUR VOUS Y REFERER
ULTERIEUREMENT – LIRE ATTENTIVEMENT**

Les commandes

Panneau de commande

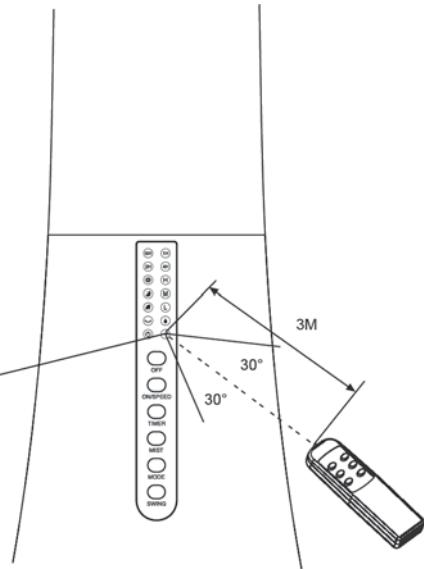


Symbole	Fonction
ON/OFF	Presser la touche pour allumer l'appareil. Presser la touche pour éteindre l'appareil.
SPEED	Presser de nouveau sur la touche SPEED pour régler la vitesse désirée: L: Vitesse réduite (Low speed) M: Vitesse moyenne (Medium speed) H: Vitesse rapide (High speed)
TIMER	Programmer la durée de fonctionnement de l'appareil via la touche TIMER. Chaque pression ajoute une demi-heure dans la limite de 7 heures et demi. Une pression supplémentaire désactive la fonction. Les voyants LED précisent le nombre d'heures sélectionnées.
MIST	Activer la brumisation via la touche MIST. Appuyer de nouveau sur la touche pour arrêter la fonctionnalité. <div style="background-color: #cccccc; padding: 5px; margin-top: 5px;">Lorsque le témoin de brumisation clignote continuellement avec l'alerte sonore "Bee Bee Bee", il vous faut ajouter de l'eau dans le réservoir d'eau. Appuyez sur le bouton MIST pour arrêter le témoin clignotant et l'alerte sonore.</div>
MODE	Modifier le mode de ventilation via la touche MODE : Normale () : La vitesse est réglée manuellement via la touche ON/SPEED. Vent naturel () : Vitesses réduite / moyenne / rapide alternées par l'appareil. En mode Vent naturel, le ventilateur se met en opération avec le programme par défaut selon la vitesse choisie. Le programme individuel circule chaque 90 secondes. Vitesse réduite(L): Le programme commence avec l'air en vitesse réduite. Vitesse moyenne(M): Le programme commence avec l'air en vitesse moyenne. Vitesse rapide(H): Le programme commence avec l'air en vitesse rapide. Mode sommeil () : Air naturel à la vitesse réduite. En mode Sommeil, le ventilateur se met en opération avec le programme par défaut selon la vitesse choisie et le programme individuel se termine avec la vitesse réduite. Vitesse réduite(L): Le ventilateur fonctionne toujours avec l'air en vitesse réduite. Vitesse moyenne(M): Le ventilateur fonctionne avec l'air en vitesse moyenne pour 30 minutes et puis en vitesse réduite après. Vitesse rapide(H): Le ventilateur fonctionne avec l'air en vitesse rapide pour 30 minutes et en vitesse moyenne pour encore 30 minutes et puis en vitesse réduite après.
SWING	Activer ou désactiver l'oscillation via la touche SWING. La position se fige en cas de désactivation.

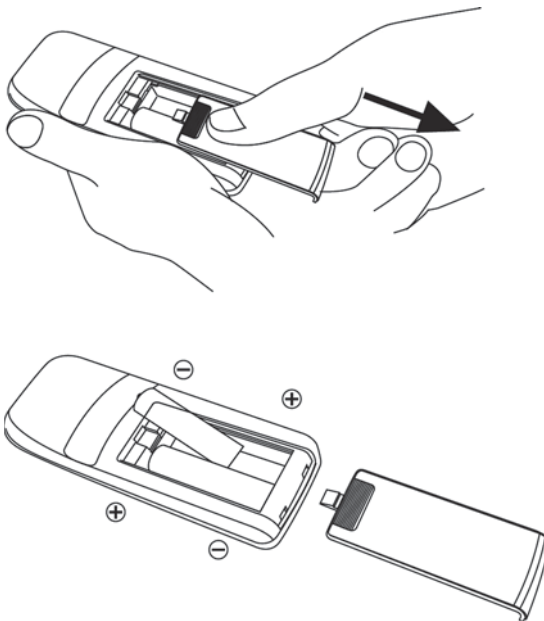
Télécommande

La télécommande fonctionne avec deux piles de type AAA (LR03) 1,5 V (non fournies). Les fonctions de la télécommande sont identiques à celles du panneau de contrôle. La télécommande doit être pointée en direction du capteur situé sur 60°. Si la télécommande ne fonctionne pas comme prévu, remplacez les piles.

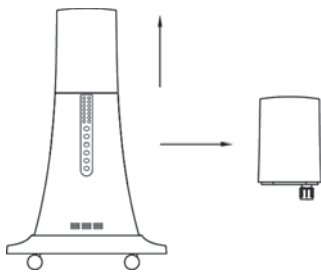
Récepteur de la télécommande



Remplacement de la batterie



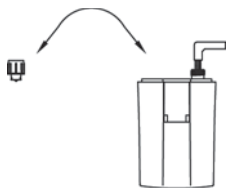
Remplissage du réservoir d'eau



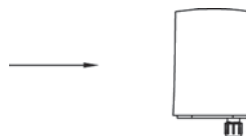
1. prendre le réservoir d'eau



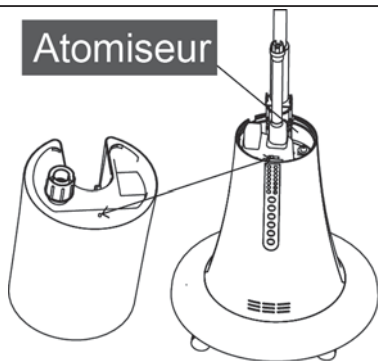
2. retourner le réservoir pour avoir le bouchon vers le haut



3. dévisser le couvercle du réservoir et ajouter de l'eau avec 2 litres au maximum



4. visser le couvercle et fixer le réservoir au ventilateur



5. Assurez-vous que le tube au fond du réservoir est inséré dans le trou du corps de ventilateur. Quand il est inséré, vous entendrez un léger clic.



Ne pas ajouter de l'eau dans l'atomiseur du corps du ventilateur !!! Assurer que vous suivez les étapes ci-dessus pour ajouter de l'eau dans le réservoir !!!



Et dans le détail...

Informations techniques et légales	11
Entretien et maintenance	12
Protection de l'environnement	13
Garantie	14



Caractéristiques Techniques

- > Modèle : FSP40D
- > Alimentation : 220-240V~ 50Hz
- > Puissance générale : 100W
- > Puissance ventilateur : 65W
- > Puissance brumisateur : 35W
- > Dimensions : 44.5X39.5X125cm
- > Capacité du réservoir : 8-11 heures d'utilisation continue

Description	Symbole	Valeur	Unité
Débit d'air maximal	F	40,58	m ³ /min
Puissance absorbée	P	48,41	W
Valeur de service	S _v	0,84	(m ³ /min)/W
Consommation d'électricité en mode "veille"	P _{SB}	0,22	W
Niveau de puissance acoustique	L _{WA}	60,04	dB(A)
Vitesse maximale de l'air	C	2,97	m/s
Norme de mesure de la valeur de service	(EU) No 206/2012 & (EU) 2016/2282 IEC 60879: 1986 EN 50564: 2011 EN 60704-2-7: 1998 EN 60704-1: 2010 + A11: 2012		

Maintenance et nettoyage

1. Déconnectez toujours la source d'alimentation avant toute installation, nettoyage ou entretien.
2. Ne laissez jamais d'eau pénétrer dans l'appareil en particulier au niveau du moteur.
3. Nous recommandons un nettoyage périodique de la grille du ventilateur au moyen du bec suceur d'un aspirateur afin d'enlever la poussière ou les saletés qui se seraient accumulées à l'intérieur ou à l'extérieur de l'appareil.

Nettoyage de la tête et du socle du ventilateur

Utilisez un chiffon doux et légèrement humidifié, en utilisant ou non du savon liquide, et nettoyez les parties plastiques du ventilateur avec précaution. Faites attention aux contours des grilles. Ne jamais mouiller l'intérieur du ventilateur.

Avertissement: ne jamais utiliser de détergent, d'agents chimiques ou de solvants car cela pourrait endommager les parties plastiques.

Nettoyer et détartrer le réservoir d'eau

Pour nettoyer et détartrer le réservoir d'eau, mettez 1 litre d'eau dans le réservoir d'eau, fermez le bouchon du réservoir, puis secouez le réservoir d'eau pendant un moment. Ensuite, dévissez le

bouchon du réservoir et videz l'eau.

Il est conseillé d'effectuer cette opération toutes les 2 semaines.

Rangement du ventilateur

Votre ventilateur peut être rangé durant la mi-saison soit assemblé ou non. Il est important en tout cas de le conserver dans un endroit sec, propre et sur. Et assurez-vous que le réservoir d'eau est vide avant de le ranger.

-Si vous le rangez démonté, nous vous recommandons d'utiliser l'emballage d'origine.

-Si vous le rangez monté, protégez la tête du ventilateur.

Protection de l'environnement



Ce produit est marqué du symbole du tri sélectif relatif aux déchets d'équipements électriques et électroniques. Cela signifie que ce produit ne doit pas être mis au rebut avec les déchets ménagers mais doit être pris en charge par un système de collecte sélective conformément à la directive européenne 2012/19/UE. Il sera ensuite soit recyclé soit démantelé afin de réduire les impacts sur l'environnement, les produits électriques et électroniques étant potentiellement dangereux pour l'environnement et la santé humaine en raison de la présence de substances dangereuses. Pour plus de renseignements, vous pouvez contacter votre administration locale ou régionale.

yyWxx: définit la date de fabrication; l'année de fabrication (yy) et la semaine de fabrication (Wxx)

GARANTIE

Ce produit bénéficie d'une garantie de 2 ans à partir de la date d'achat.

La garantie couvre les pannes et dysfonctionnements de l'appareil dans le cadre d'une utilisation conforme à la destination du produit et aux informations du manuel d'utilisation.

Pour être pris en charge au titre de la garantie, la preuve d'achat est obligatoire (ticket de caisse ou facture) et le produit doit être complet avec l'ensemble de ses accessoires.

La clause de garantie ne couvre pas des détériorations provenant d'une usure normale, d'un manque d'entretien, d'une négligence, d'un montage défectueux, ou d'une utilisation inappropriée (chocs, non respect des préconisations d'alimentation électrique, stockage, conditions d'utilisation...).

Sont également exclues de la garantie les conséquences néfastes dues à l'emploi d'accessoires ou de pièces de rechange non d'origine, ou non adaptées, au démontage ou à la modification de l'appareil.

Brico Dépôt reste tenue des défauts de conformité du bien au contrat et des vices rédhibitoires dans les conditions prévues aux articles 1641 à 1649 du Code civil.

Montage

1. Montage du bloc moteur, de la base et du corps du ventilateur (Fig 1).

Fixer le tube métallique au fond jusqu'à ce que la ligne rouge atteigne le niveau de la partie plastique.

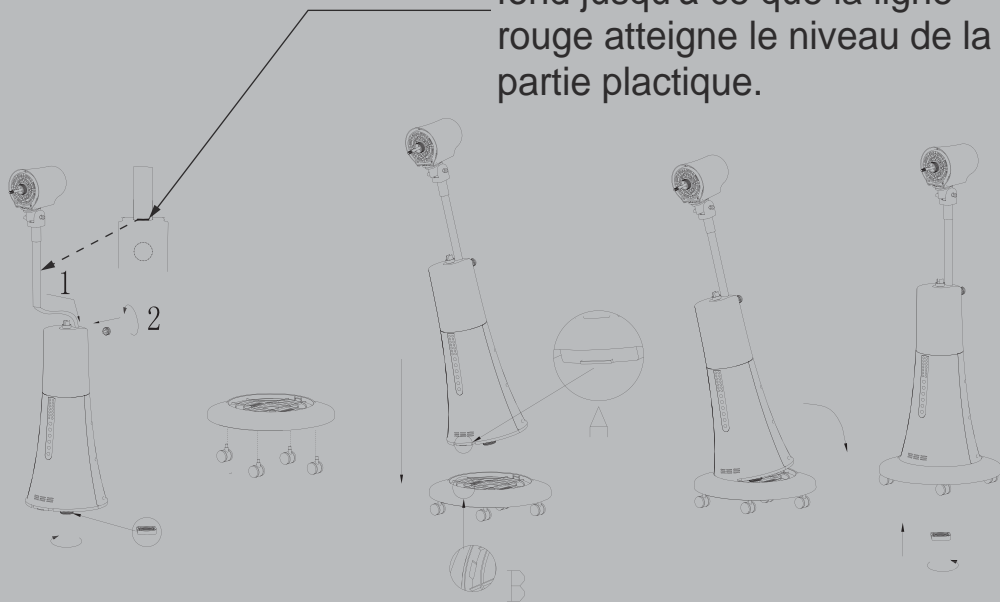


Fig 1

2. Montage de la grille de protection arrière et de la pale (Fig 2)

Lors de l'assemblage des pales, maintenez la partie avant face à vous.

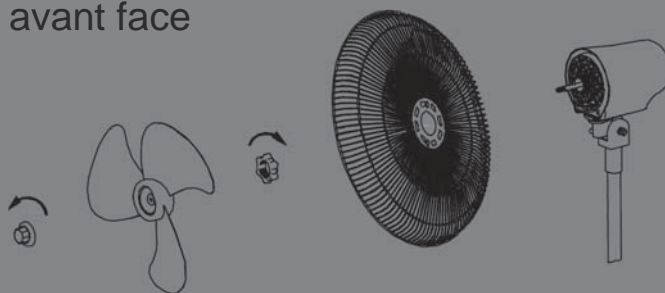


Fig 2

3. Montage de la grille de protection avant (Fig 3)

3.1 Alignez les bords des grilles protection avant et arrière

3.2 Enroulez la bande de plastique autour des grilles.

Fixez ensuite la bande et grilles avec vis et écrou.

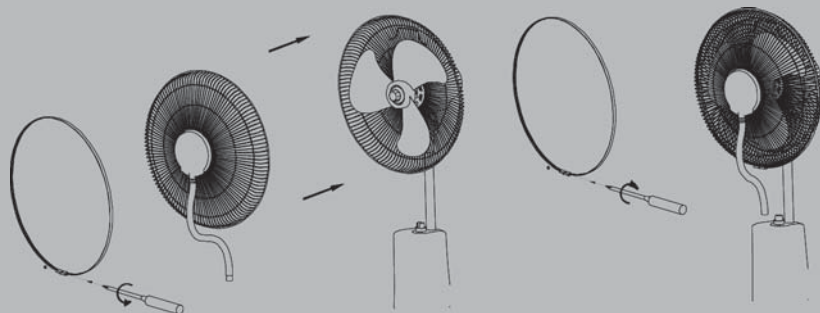
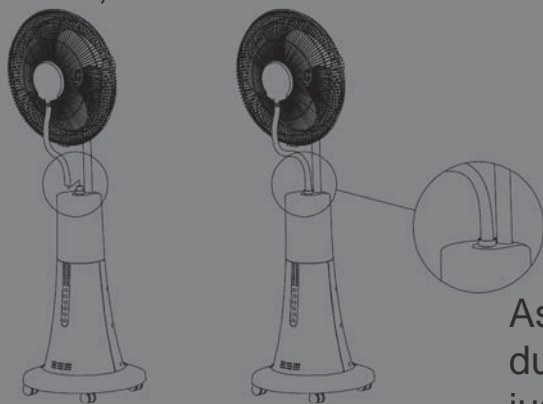


Fig 3

4. Montage du réservoir (Fig 4)

Une extrémité du tube du brumisateurs a été pré-installé dans la grille de protection avant. Connectez l'autre extrémité à la sortie du réservoir d'eau.

ATTENTION : assurez-vous que le tube du brumisateurs est bien en place lorsque la fonction brumisateurs est activée, sinon, les éléments du ventilateur seront facilement rouillés.



Assurez-vous que l'extrémité du tube de brumisation arrive jusqu'à la sortie du réservoir d'eau.

Fig 4



Fabricant: Kingfisher International Products Limited

3 Sheldon Square
London W2 6PX
United Kingdom



Distributeur: Castorama France

C.S. 50101 Templemars
59637 Wattignies CEDEX
www.castorama.fr

Distributeur: BRICO DÉPÔT

30-32 rue de la Tourelle
91310 Longpont-sur-Orge
France
www.bricodepot.com
