



NOTICE d'aide à la pose

Portail Battant

Aluminium



PORTAILS & CLÔTURES

Belty



CA 206625 Version A

SOMMAIRE

Avant Installation	Page 2
Condition de stockage	Page 3
Consignes de sécurité	Page 4
Conseils sur les fixations	Page 6
Présentation du portail	Page 7
Présentation du portillon	Page 8
Option portails battants & portillons	Page 9
Jeux fonctionnement	Page 10
Pose des gonds	Page 11
Mise en place du vantail	Page 14
Réglage du jeu horizontal	Page 15
Installation gonds A (Option)	Page 17
Installation gonds laqués C (Option)	Page 22
Installation gonds crapaudine inox	Page 25
Installation charnières à paumelles (Option en sur-mesure)	Page 26
Installation pentures 180° (Option en sur-mesure)	Page 32
Installation régulateur de pente (Option en sur-mesure)	Page 38
Installation régulateur de pente renforcé (Option en sur-mesure)	Page 42
Montage de la poignée	Page 46
Pose de la gâche (pour portillon)	Page 47
Pose de la gâche électrique (pour portillon) (Option en sur-mesure)	Page 48
Montage sabot central	Page 49
Montage sabot central inox (Option pour vantaux inégaux)	Page 50
Barre de contreventement	Page 51
Montage arrêtoirs et tubes d'arrêt	Page 52
Montage arrêtoirs sur embase	Page 53
Entretien et maintenance	Page 54



- ✓ Il est fortement conseillé de réaliser auprès de votre mairie une déclaration de travaux avant d'entreprendre la pose de votre portail.
- ✓ Vérifiez avant la pose la solidité de votre muret et de vos piliers (les consolider si nécessaire). Contrôlez également la planéité de votre support, afin de déterminer la hauteur des cales à employer.
- ✓ Pour la pose sur le sol (scellement), il est impératif de respecter les profondeurs d'encastrement indiquées dans le présent document.
- ✓ Dès la réception, et avant son installation, nous vous conseillons de stocker les éléments qui composent le portail en dehors de son emballage et à l'abri des intempéries.
- ✓ Vérifiez que vous disposez de toute la quincaillerie, ainsi que de l'ensemble des éléments.
- ✓ Lisez soigneusement le manuel d'instructions/ d'installation et vérifiez que le type de portail est adapté au site du montage. N'installez ou n'utilisez pas le produit si certains des éléments sont manquants ou endommagés.



Condition de stockage :

- ✓ Le stockage transitoire ou prolongé doit être effectué avec des dispositifs appropriés :
- ✓ Il doit s'effectuer à plat pour éviter toutes déformations.
- ✓ Il ne doit pas être à l'extérieur.
- ✓ Le contact direct avec le sol est à proscrire.
- ✓ Une protection contre les intempéries est impérative (pluie, soleil et lune).
- ✓ Attention aux projections de ciment, plâtres, peintures, etc...
- ✓ Les modifications et les changements du lieu de stockage sur chantier sont à éviter en raison des dégradations éventuelles; si le changement de lieu de stockage est obligatoire, il est indispensable d'assurer le transport des éléments suivant le conditionnement d'origine et de prendre les précautions d'usage.



Consignes de Sécurité :

Ces consignes visent à garantir votre sécurité. Veuillez les lire entièrement avant d'utiliser l'article et conservez-les pour une consultation future.

- ✓ Ne pas poser le portail lorsqu'il y a un vent supérieur à 40 Km/h. Ne pas utiliser de matériel électrique sous la pluie.
- ✓ Portez des lunettes de protection lors des travaux de perçage, de burinage et de manipulation du béton.
- ✓ Faites particulièrement attention aux enfants en bas âge. Un portail lourd peut provoquer des blessures graves. Ne quittez pas le chantier sans vous assurer que le portail soit bien fixé.
- ✓ Ne montez pas ou ne vous asseyez pas sur le portail. Ne l'escaladez pas. N'essayez pas de réparer vous-même (toute modification de votre part annule la garantie de fabrication).
- ✓ Effectuez des contrôles périodiques structurels du produit et des piliers. N'utilisez pas de produits nettoyants si vous avez des doutes quant à leur usage.
- ✓ Si le portail est endommagée, faites-le réparer par un professionnel.



Sécurité (suite) :

- ✓ Soyez prudent dans l'usage de produits d'entretien ménager, vérifiez la notice de ces produits afin de ne pas abîmer votre portail lors d'un nettoyage.



Conseils sur les fixations :



Le Choix des fixations est de la responsabilité du poseur



Scellement Chimique



Scellement Chimique +



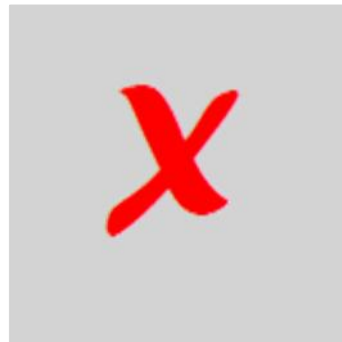
Cheville à expansion



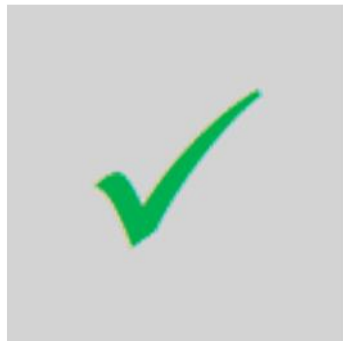
Parpaing Creux



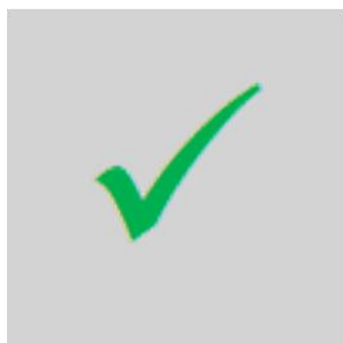
Parpaing Plein



Pierre Naturelle



Béton



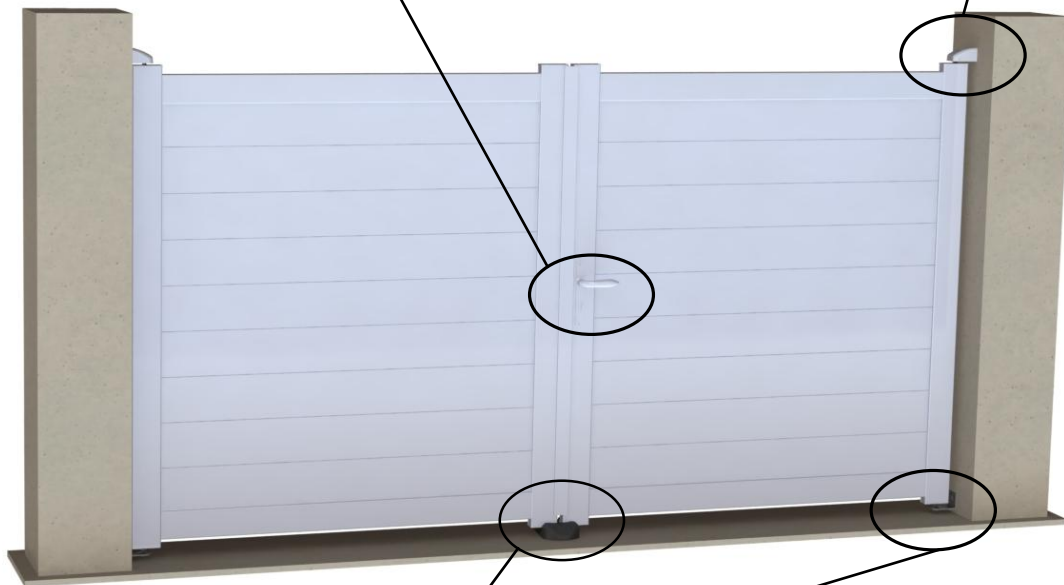


Présentation du portail :

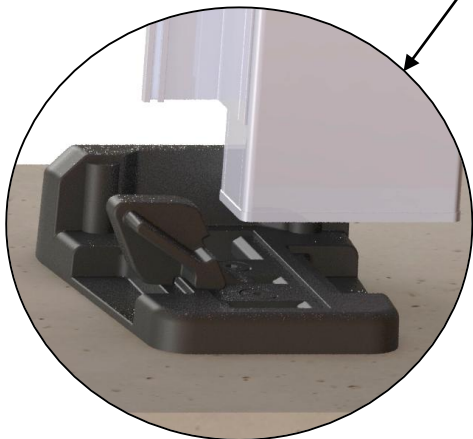
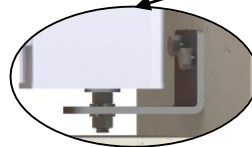
Serrure encastrée



Gond haut caréné



Gond bas équerre



Sabot polyamide

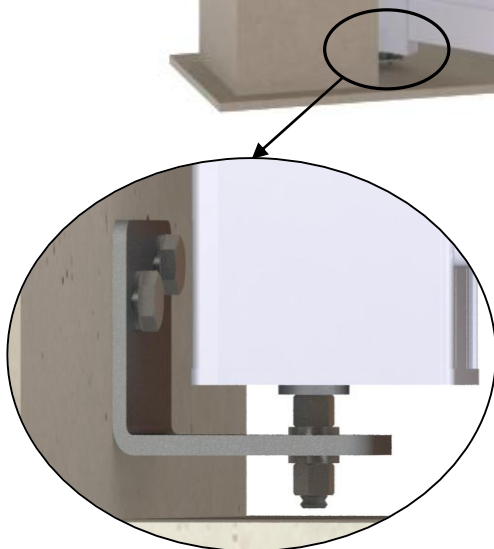
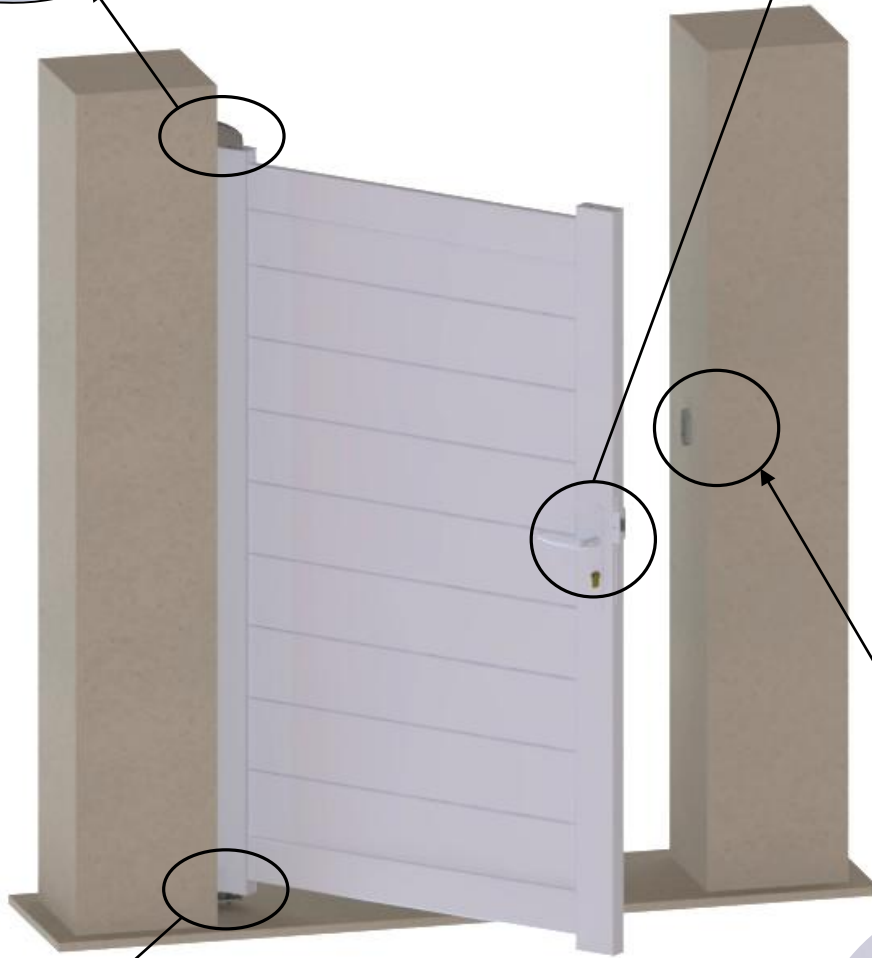


Présentation du portillon :

Gond haut Caréné



Serrure encastrée



Gond bas équerre



Gâche



Option portails battants & portillons



Arrêtoir aluminium



Embase pour arrêtoir



Gond laqué A haut & bas



Gond laqué C



Gond crapaudine inox



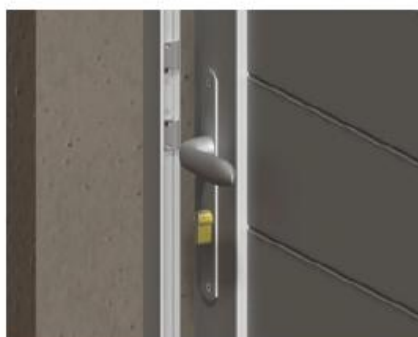
Charnière à paumelle



Gond pour ouverture à 180°



Barre de contreventement



Gâche électrique béquille classique

haut

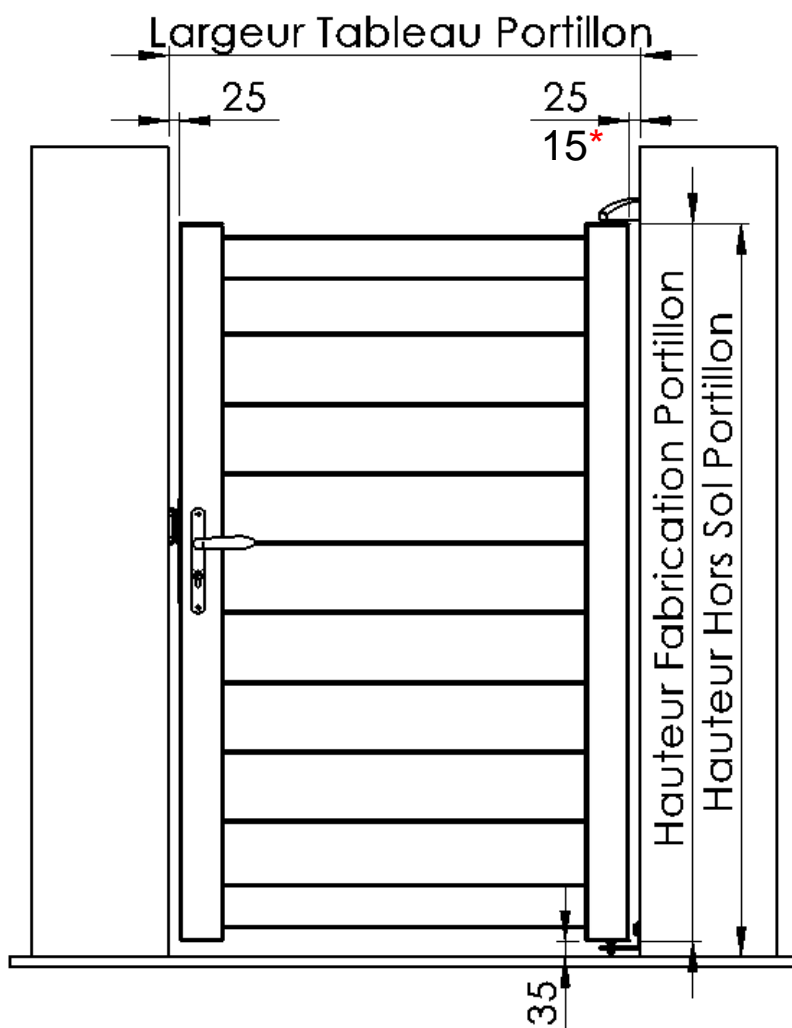
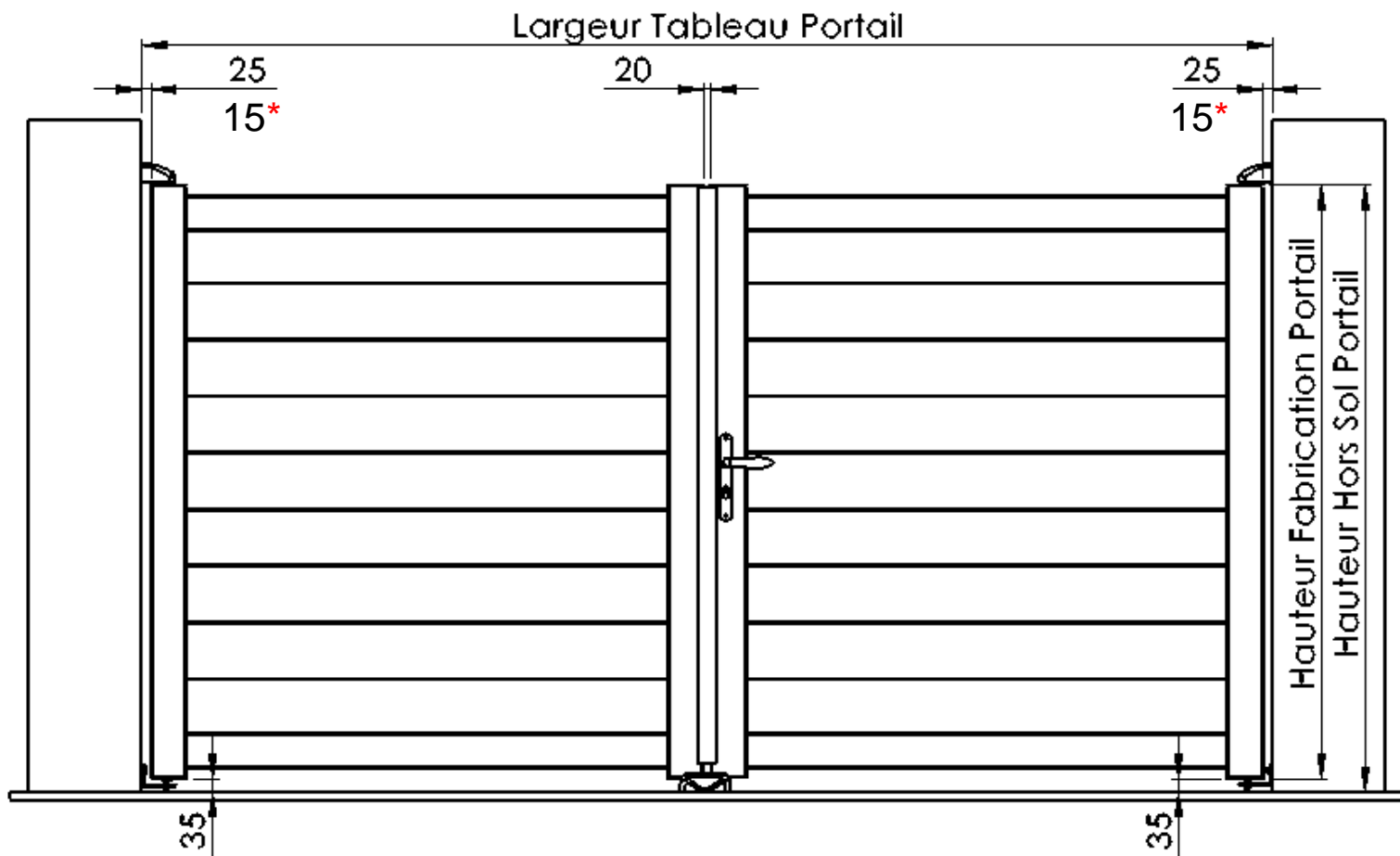
bas



Régulateur de pente (15% maxi)



Jeux de fonctionnement :



* (Pour charnières à paumelles et Pentures 180°)



Pose des gonds

Composants nécessaires



Equerre Basse



Chevilles adaptées au support (non fournies)

Outils nécessaires



Crayon



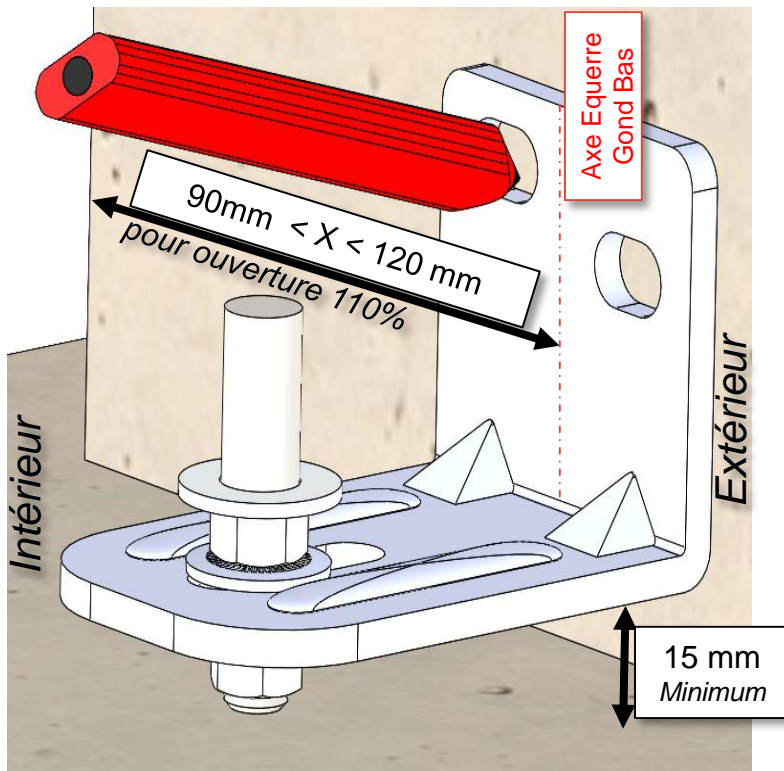
Perforateur + foret adapté



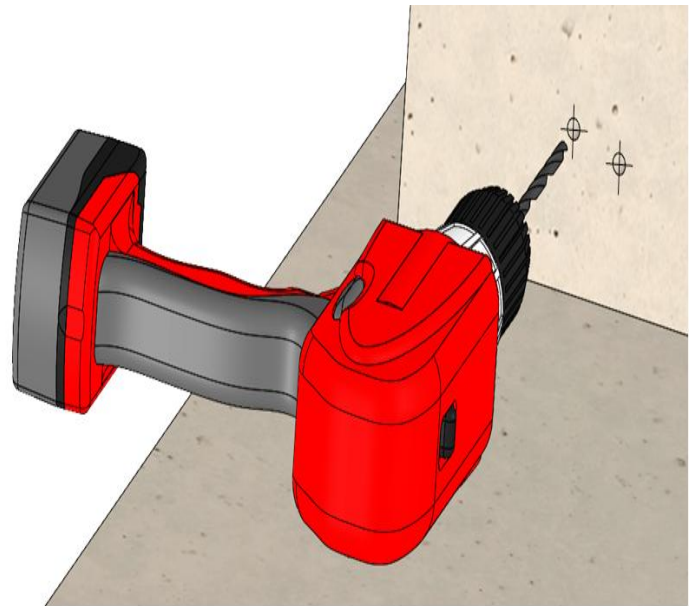
Clé de 13

Mise en place du gond équerre bas

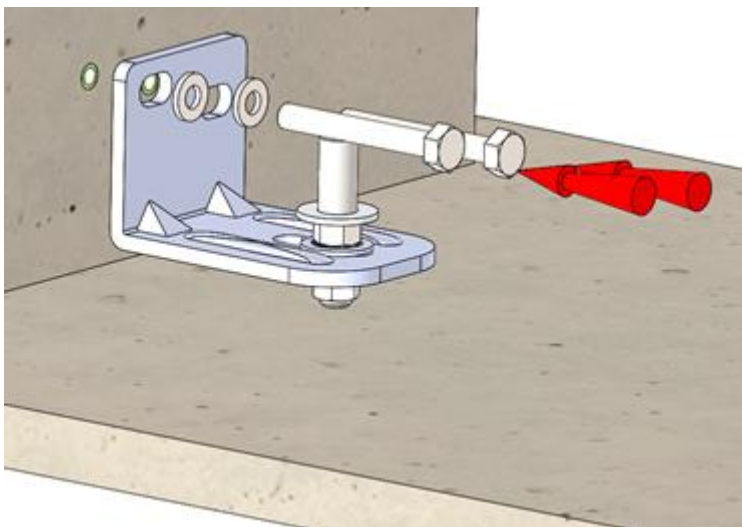
Marquez la position des trous



Percez aux endroits marqués



Mettez en place les chevilles adaptées au support, puis vissez les écrous à l'aide d'une clef adaptée





Pose des gonds équerre acier

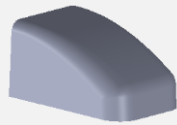
Composants nécessaires



Gond équerre
Acier



Chevilles adaptées
au support
(non fournies)



Capot pour gond
équerre

Outils nécessaires



Crayon



Perforateur
+ foret adapté



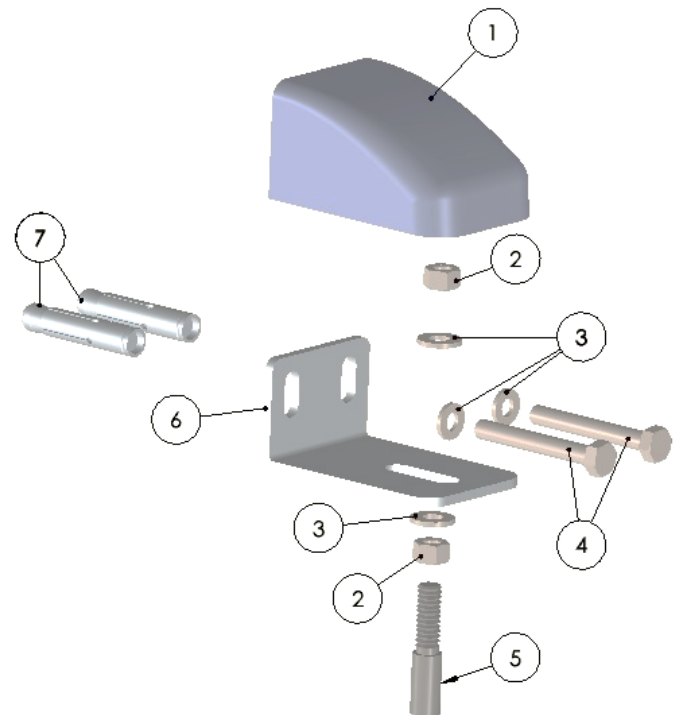
Clé de 13

Mise en place du gond équerre acier haut

Préparation : Positionnez votre vantail sur le gond bas et une cale de 65 mm d'épaisseur.



Cale 65 mm



No. ARTICLE	NUMERO DE PIECE	Qté/Battant
1	Capot	1
2	Ecrou M8	2
3	Rondelle M8	4
4	Vis à tête hexagonale - M8 - Lg 60 mm	2
5	Axe	1
6	Equerre	1
7	Cheville (Adaptée au support)	2



Pose des gonds équerre acier

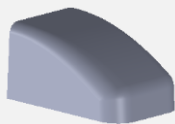
Composants nécessaires



Gond équerre
acier



Chevilles adaptées
au support
(non fournies)



Capot pour gond
équerre

Outils nécessaires



Crayon



Perforateur
+ foret adapté

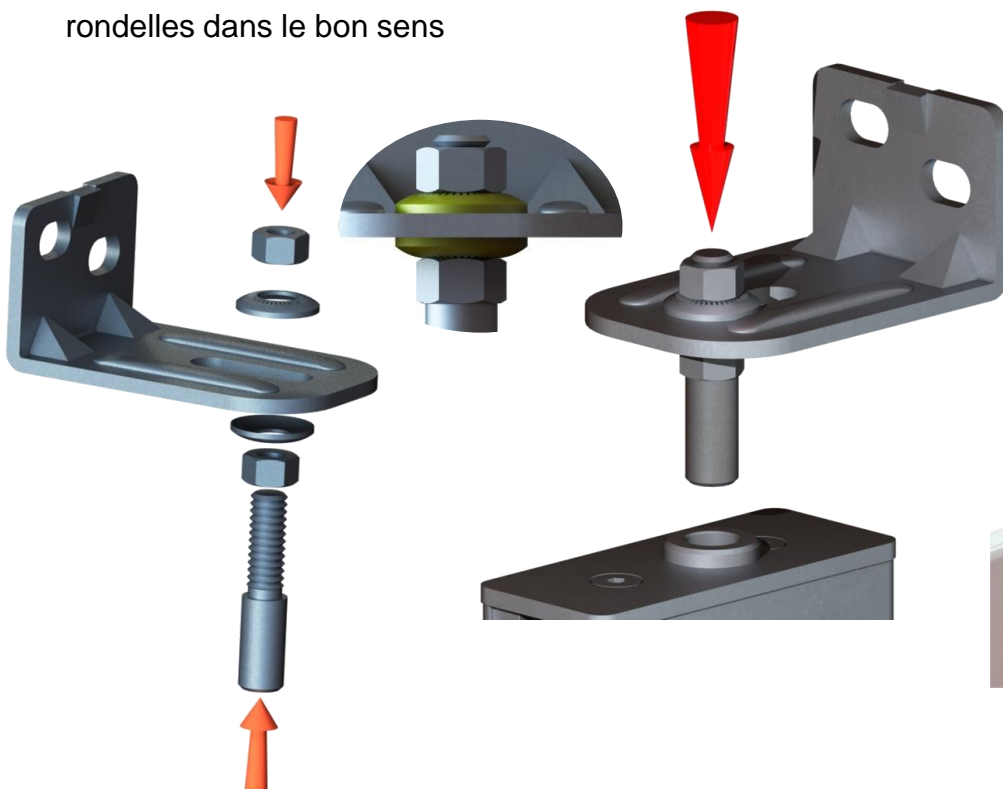


Clé de 13

Assemblez le gond sans le capot en veillant à assembler les rondelles dans le bon sens

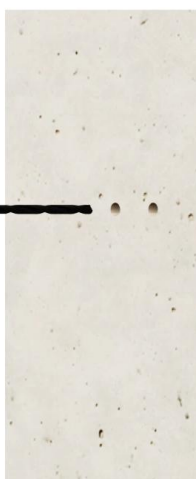
Positionnez l'ensemble sur le vantail

Vérifiez que votre vantail est de niveau et d'aplomb avant de tracer l'emplacement des perçages



Percez aux endroits marqués

Placez les chevilles adaptées au support dans le pilier





Mise en place du vantail

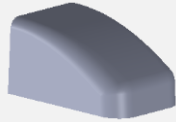
Composants nécessaires



Gond Equerre
Acier



Chevilles adaptées
au support
(non fournies)



Capot pour Gond
Equerre



Crayon



Perforateur
+ foret adapté



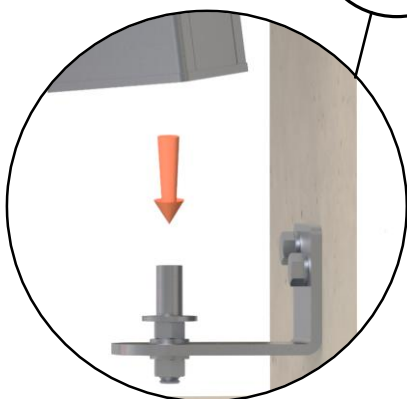
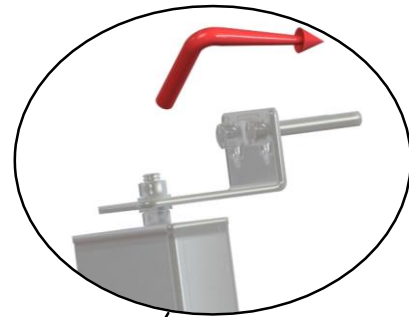
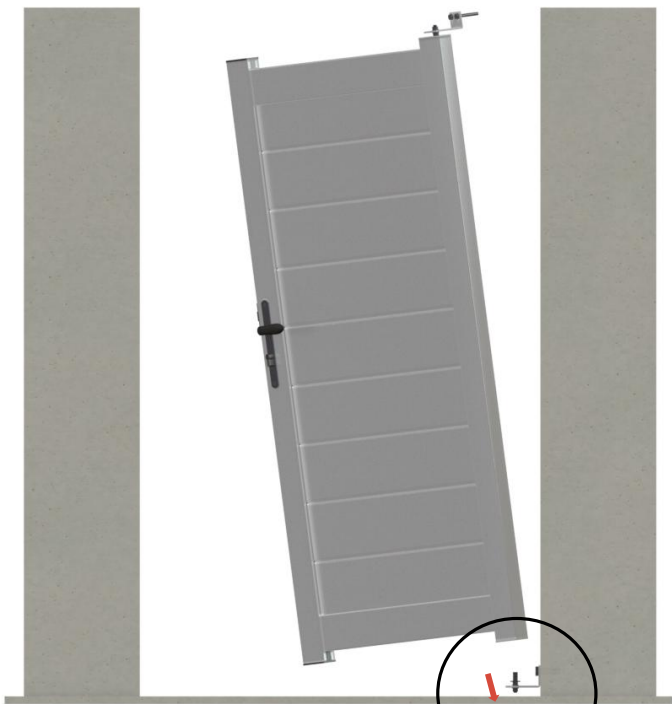
Clé de 13



Attention, l'opération s'effectue avec le vantail en position ouvert.



Placez le vantail sur le gond bas, puis basculez jusqu'au pilier





Réglage du jeu horizontal

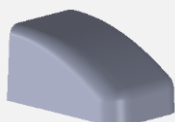
Composants nécessaires



Gond Equerre
Acier



Chevilles adaptées
au support
(non fournies)



Capot pour Gond
Equerre

Outils nécessaires



Crayon



Perforateur
+ foret adapté

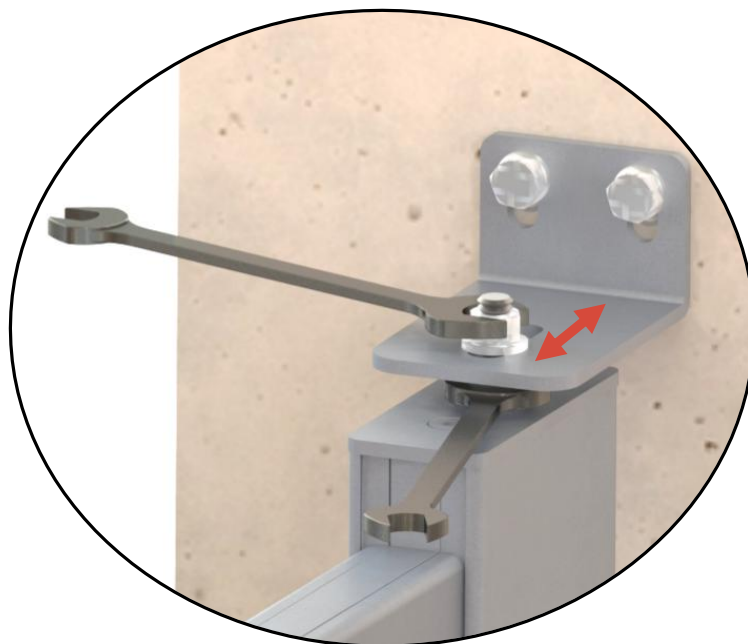


Clé de 13

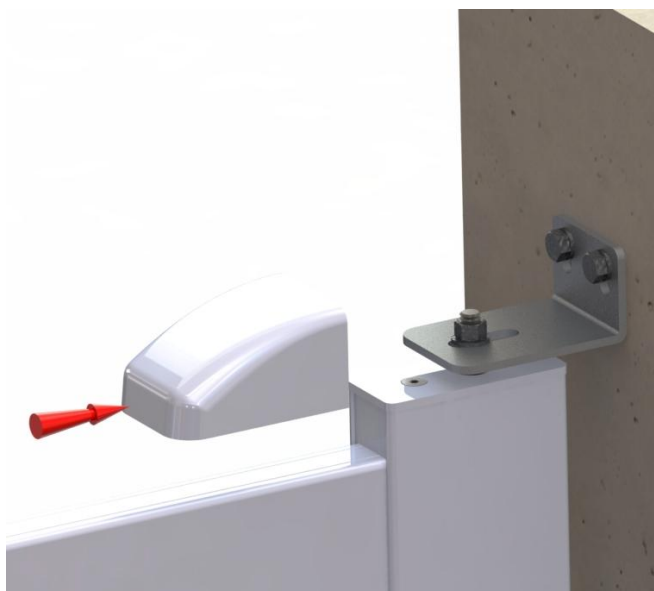
Fixez le gond au pilier en vissant celui-ci dans les chevilles, adaptées au support, préalablement installées.



Il peut être nécessaire d'agir sur la vis verticale du gond caréné afin de régler parfaitement le jeu. Idem pour le gond Bas



Mettez en place le capot du gond haut





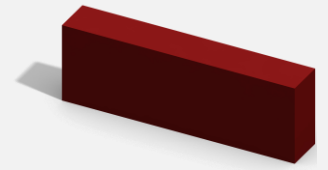
Réglage du jeu horizontal

Composants nécessaires

Outils nécessaires

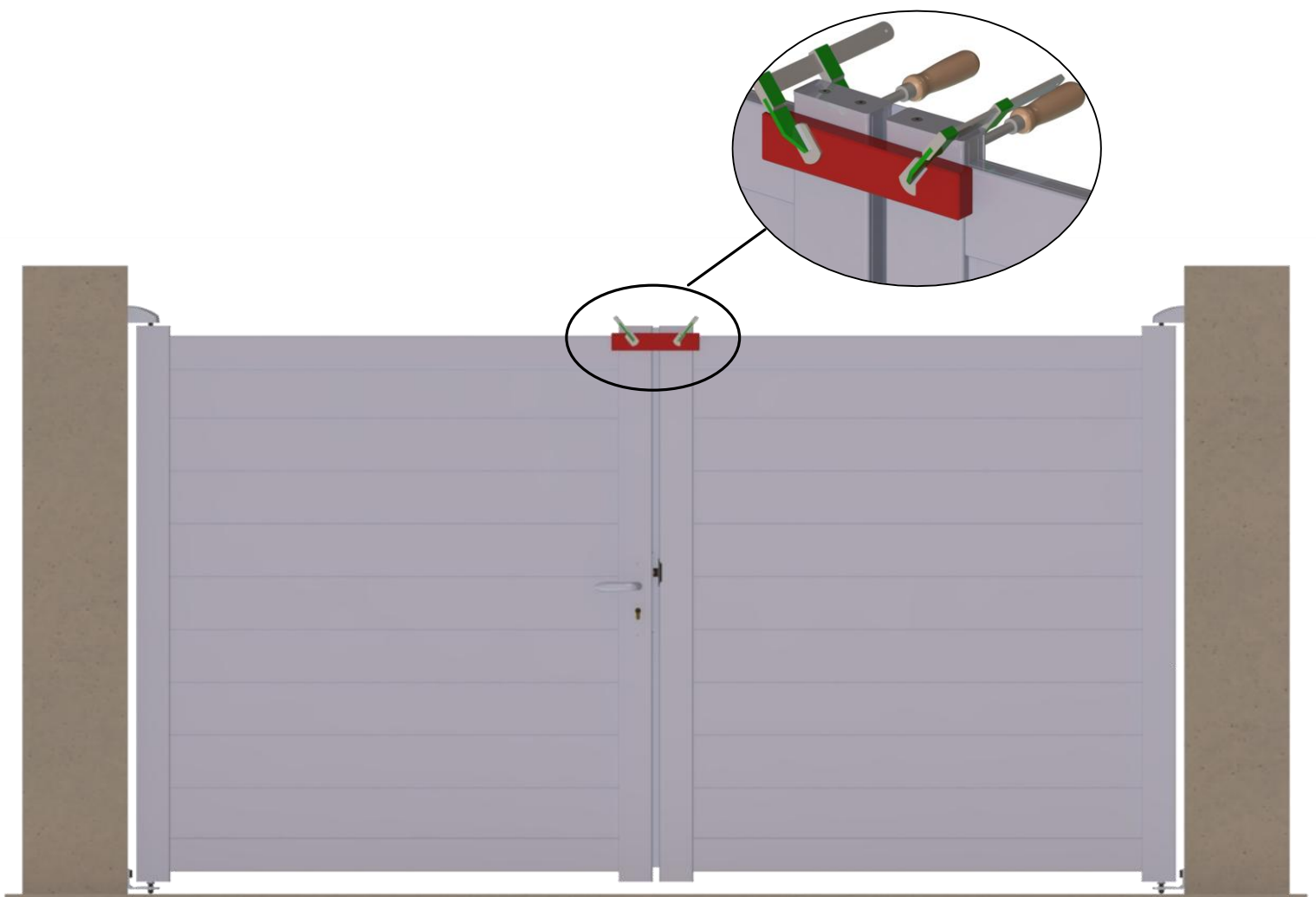


2 Serre-Joints



Cales en Bois

Dans le cas d'un portail, lors de la pose des gonds du deuxième vantail, assurez vous que les deux vantaux soient parfaitement alignés à l'aide de serre-joints et de cales en bois. Puis répétez les opérations du premier vantail





Installation gonds A (Option)

Composants nécessaires



Chevilles + visseries
(non fournies)



Gond A



Crayon



Marteau

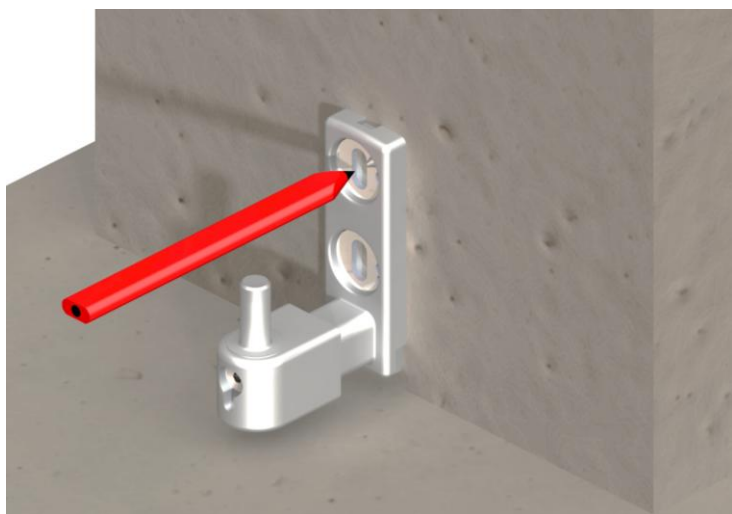


Clé

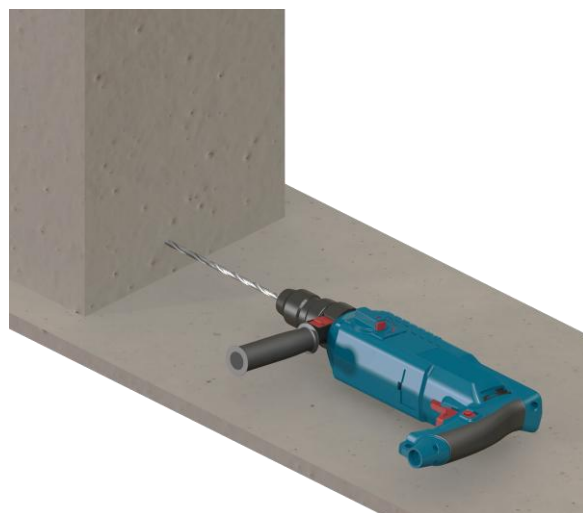


Perforateur
+ foret adapté

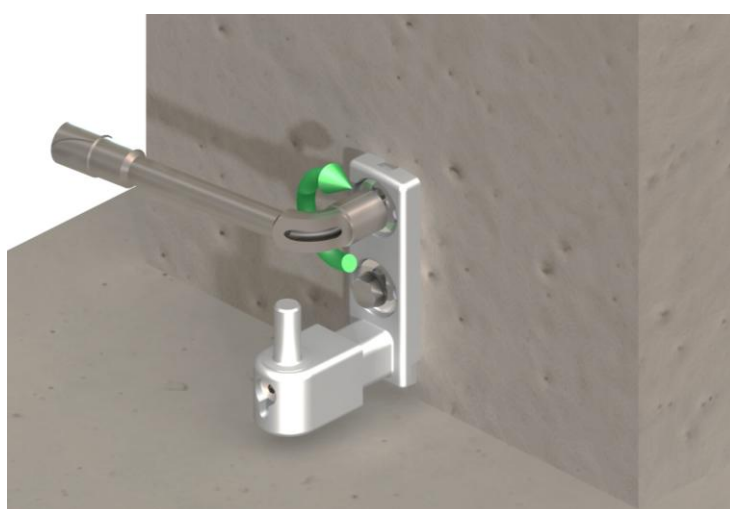
Etape 1 : Placez le gond sur le pilier à l'endroit souhaité, et tracer les perçages



Etape 2 : Percez la maçonnerie



Etape 3 : Insérez les chevilles (fournis ou autres: adaptées au support) puis fixez le gond, avec une clé





Installation gonds A (Option)

Composants nécessaires

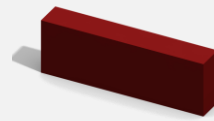


Gond A

Outils nécessaires



Niveau

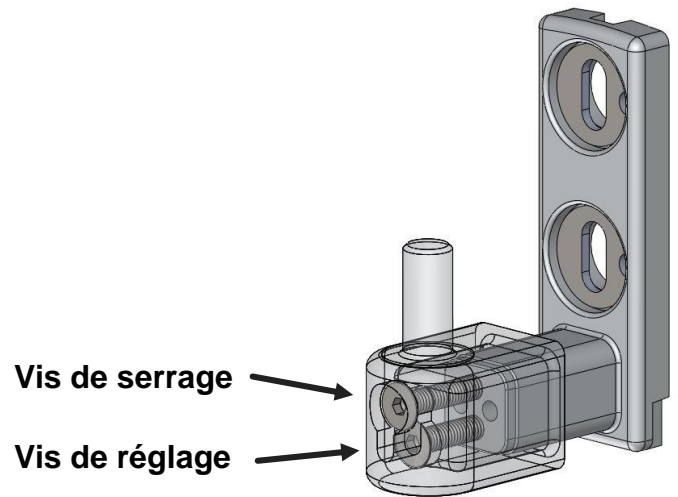
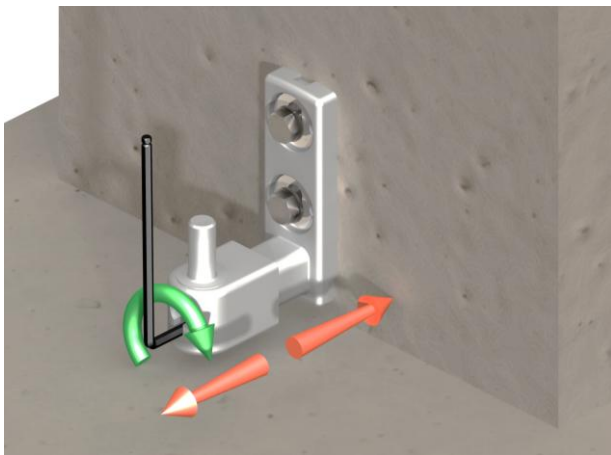


Cales 25 & 70mm

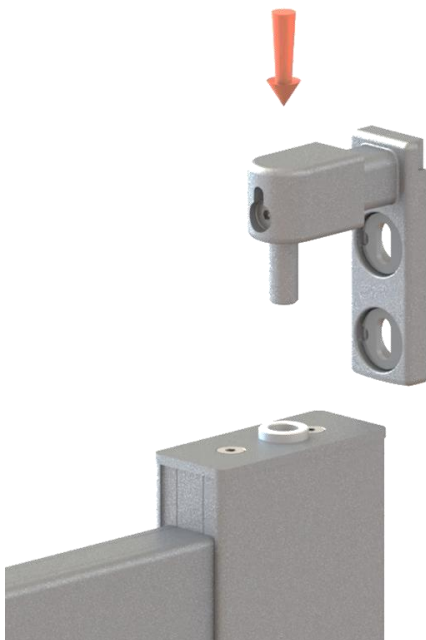


Clé allen

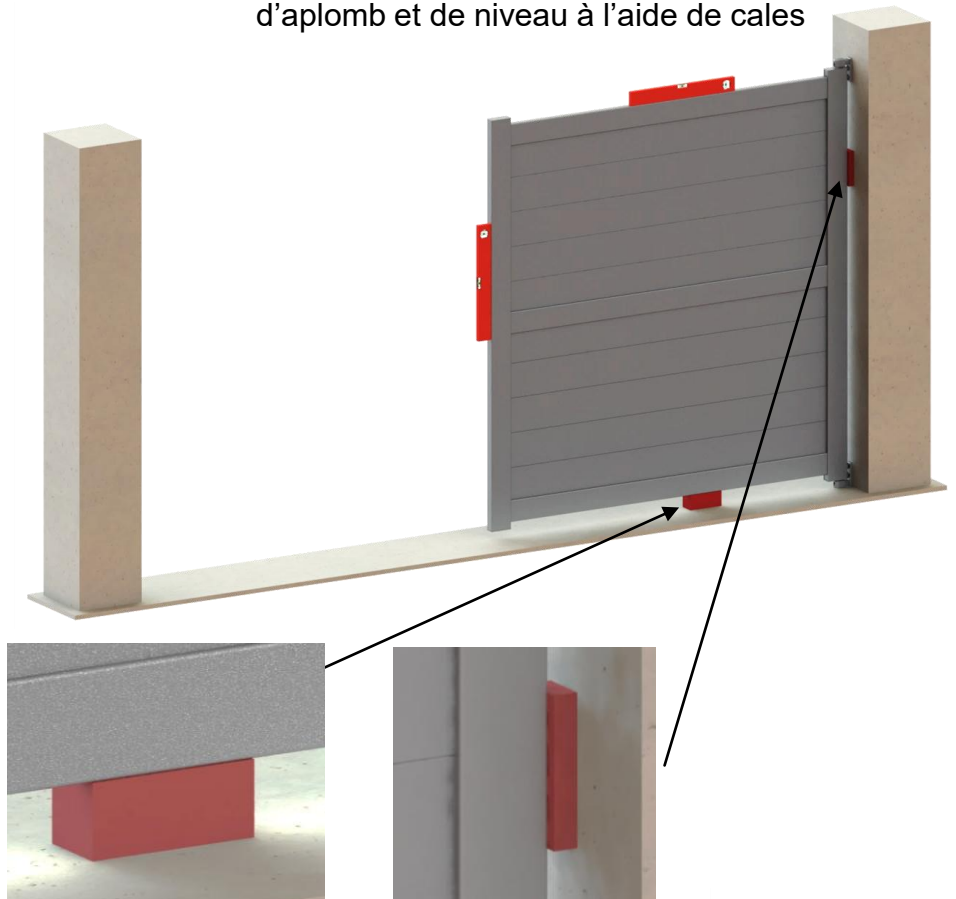
Etape 4 : Réglez l'axe du gond avec une clé allen



Etape 5 : Positionnez le gond haut sur le vantail



Etape 6 : Positionnez le vantail, le maintenir d'aplomb et de niveau à l'aide de cales



Cale: 70mm (horizontale)

Cale: 25mm (verticale)



Installation gonds A (Option)

Composants nécessaires

Outils nécessaires



Chevilles + visseries
(non fournies)



Gond A



Marteau



Crayon



Clé

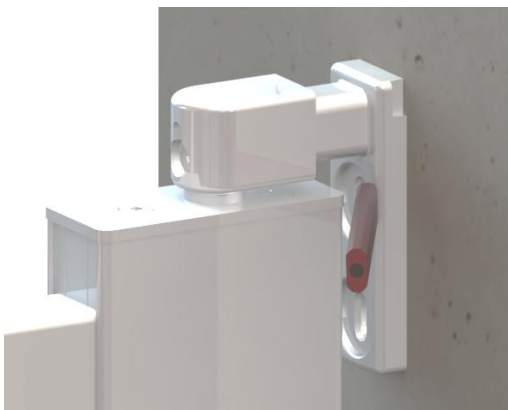


Perforateur
+ foret adapté



Clé allen

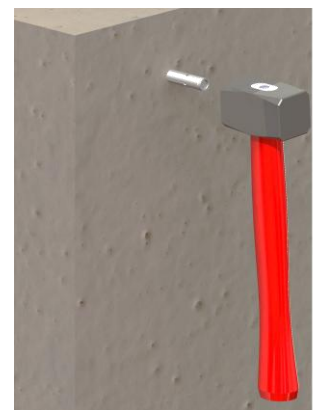
Etape 7 : Tracez les perçages du gond haut



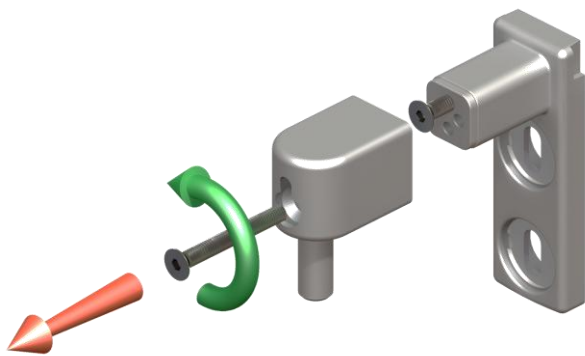
Etape 8 : Enlevez le vantail puis percer la maçonnerie



Etape 9 : Placez les chevilles



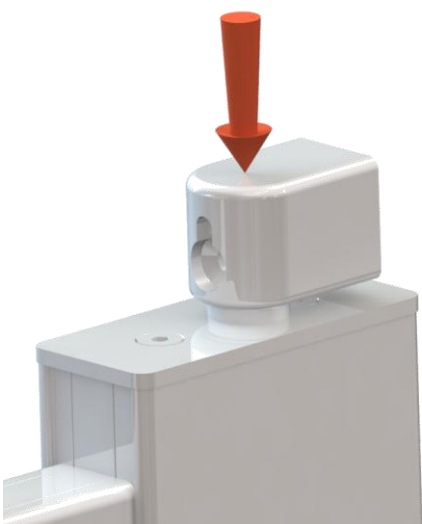
Etape 10 : Dévissez la tête du gond



Etape 11 : Fixez la base du gonds au pilier



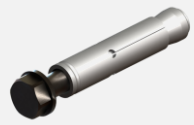
Etape 12 : Repositionnez le vantail avec la tête du gond sur le montant





Installation gonds A (Option)

Composants nécessaires



Chevilles + visseries
(non fournies)

Gond A



Crayon



Niveau



Serre joint



Clé



Perforateur
+ foret adapté

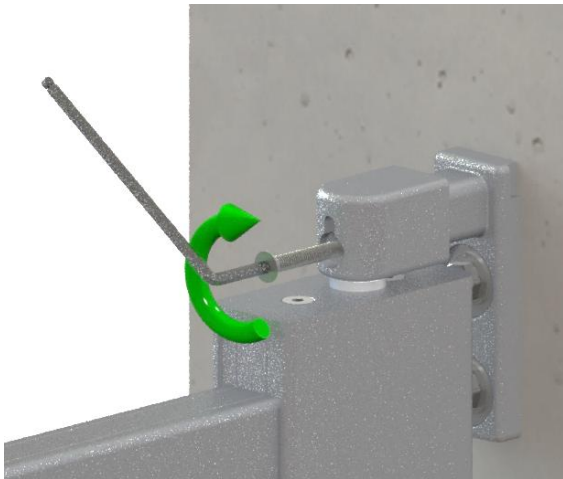


Clé allen



Marteau

Etape 13 : Vissez la tête du gond à la base



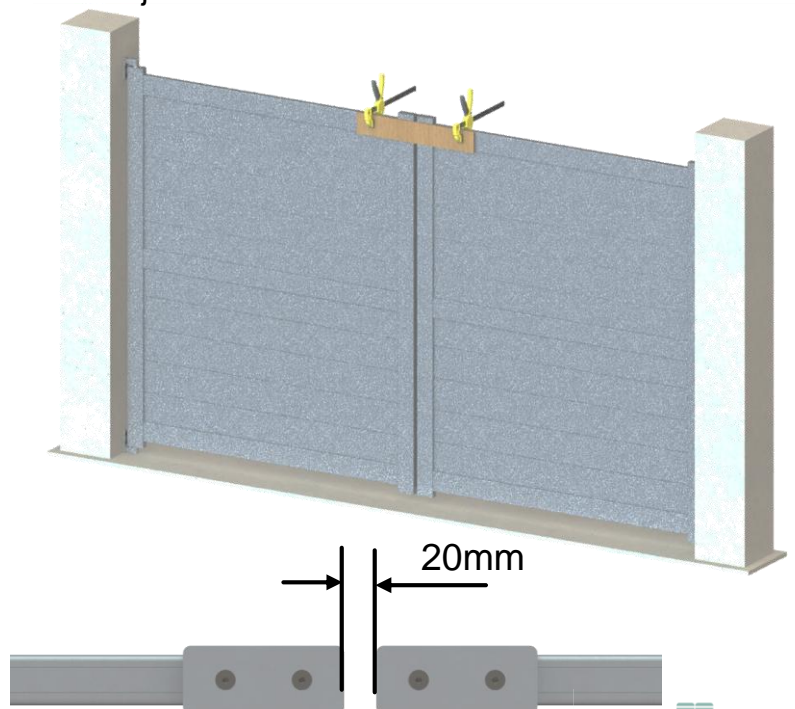
Etape 14 : Fixez le gond bas (en suivant les étapes 1, 2, 3 & 4)



Etape 15 : Positionnez le gond haut sur le second vantail



Etape 16 : Placez le second vantail dans le gond bas, et alignez le au premier vantail à l'aide de cales & serre joints



PORTAILS & CLÔTURES

Belty



Installation gonds A (Option)

Composants nécessaires

Outils nécessaires



Chevilles + visseries
(non fournies)

Gond A



Crayon



Niveau



Clé



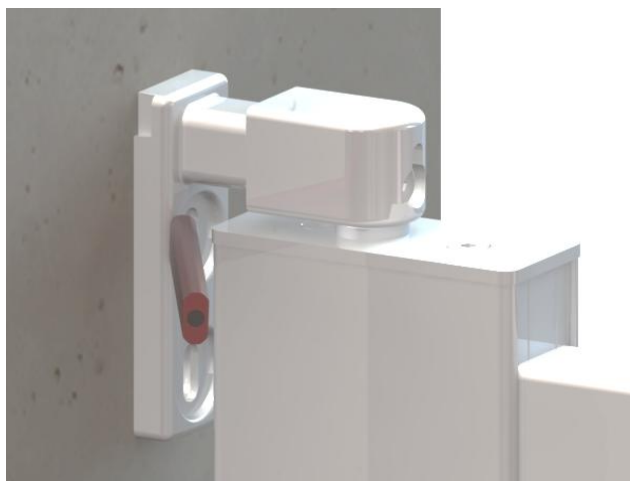
Perforateur
+ foret adapté



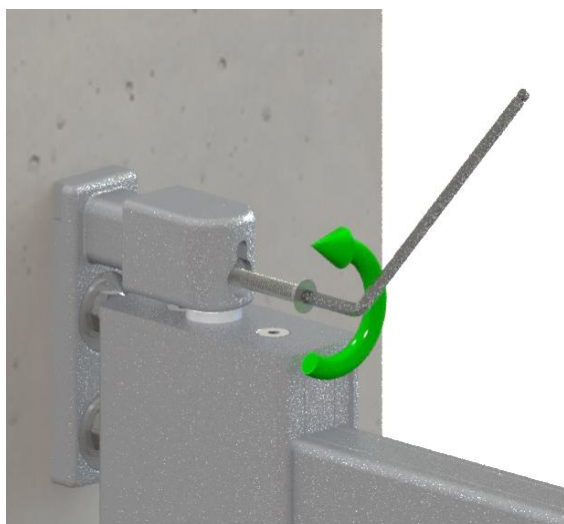
Clé allen

Etape 17 : Tracez les perçages du gond haut, puis retenir le vantail

Etape 18 : Après avoir dévissé la tête du gond (voir étape 10) Fixez la base du gond haut



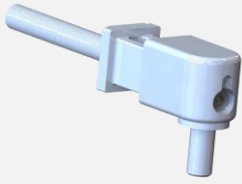
Etape 19 : Placez le second vantail et vissez la tête du gond (voir étapes 12 & 13)





Installation gonds laqués C (Option)

Composants nécessaires

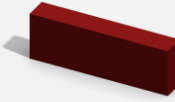


Gond C

Outils nécessaires



Niveau



Cale 70 mm
et cale 25 mm



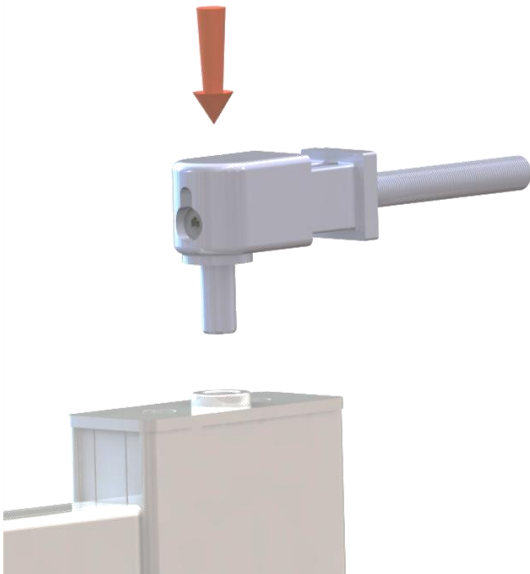
Crayon



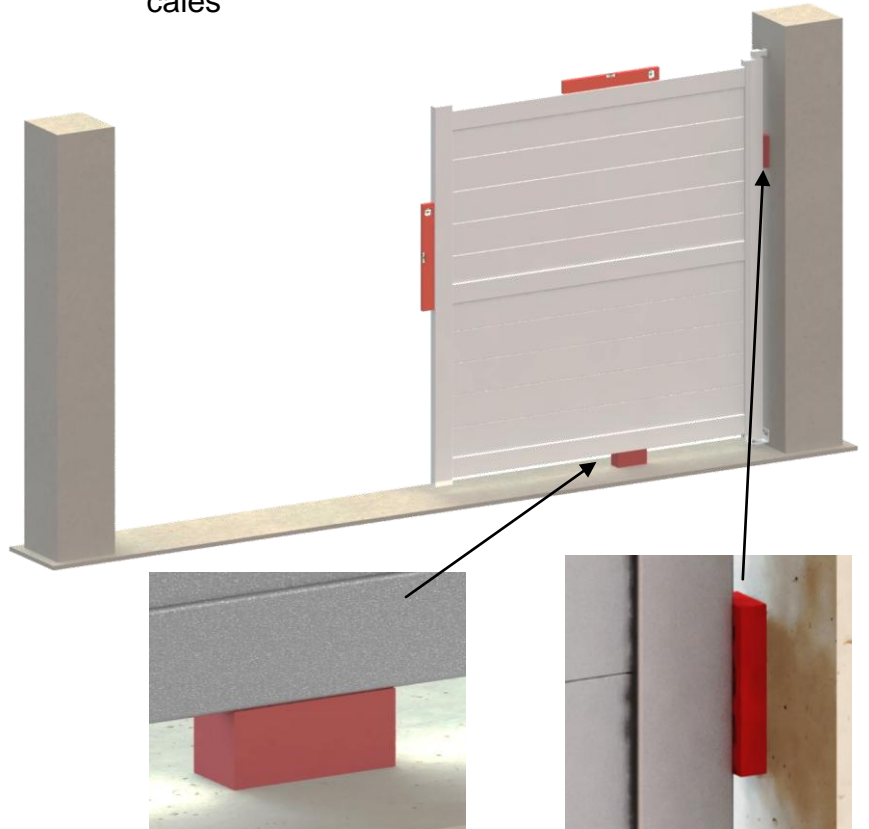
Perforateur
+ foret adapté

Clé allen

Etape 1 : Positionnez le gond haut sur le vantail



Etape 2 : Positionnez le vantail sur le gond bas, le maintenir d'aplomb et de niveau à l'aide de cales



Cale: 70mm (horizontale)

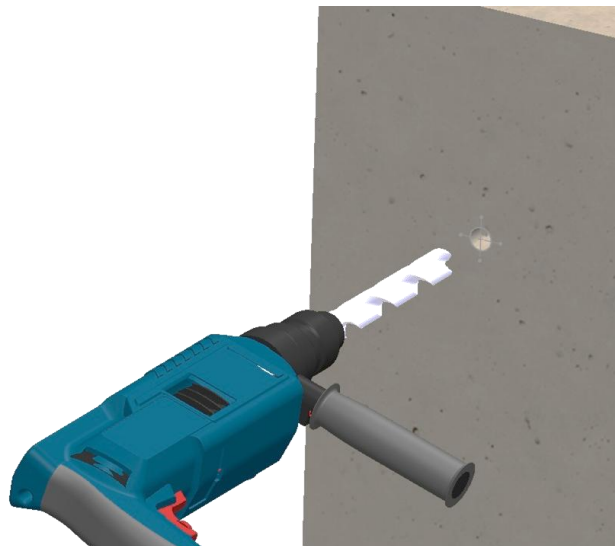
Cale: 25mm (verticale)

Etape 3 : Tracez le perçage du gond haut

Etape 4 : Enlevez le vantail puis percez la maçonnerie (bien nettoyer, après le perçage)



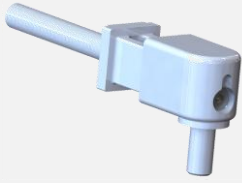
Il est important de bien positionner le gond car le scellement chimique n'offre pas de réglage pour l'aplomb du portail





Installation gonds laqués C (option)

Composants nécessaires

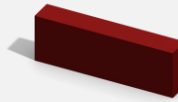


Gond C

Outils nécessaires



Niveau



Cale 70 mm
et cale 25 mm

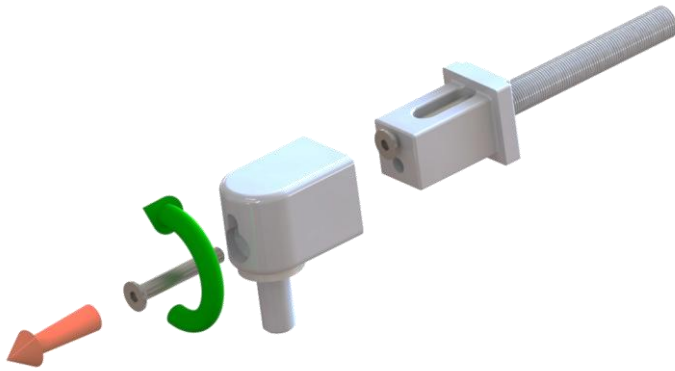


Pistolet Scellement
Chimique

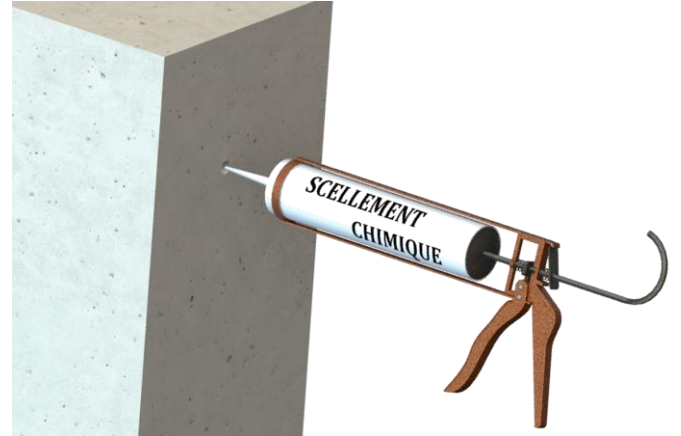


Clé allen

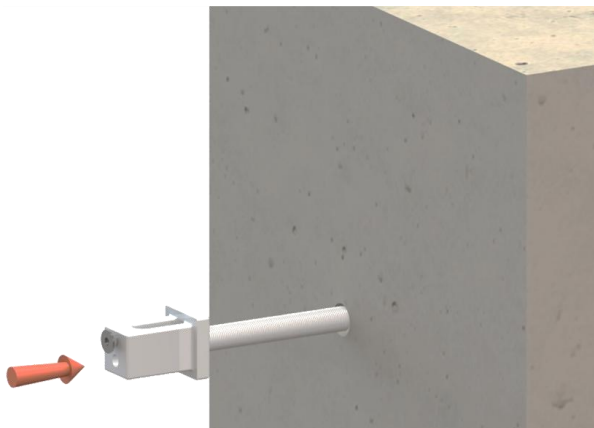
Etape 5 : Dévissez la tête du gond



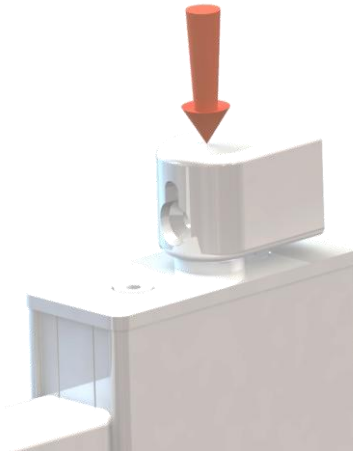
Etape 6 : Injectez le scellement chimique



Etape 7 : Insérez le gond

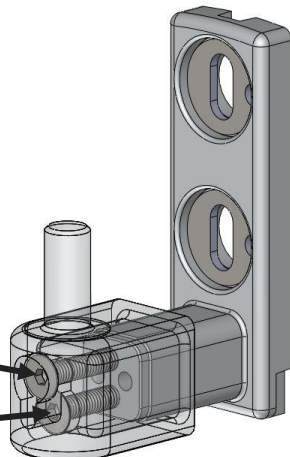


Etape 8 : Repositionnez le vantail
avec la tête du gond sur le montant



Vis de serrage

Vis de réglage





Installation gonds laqués C (Option)

Composants nécessaires



Gond C



Crayon



Cales en bois



Serre joint

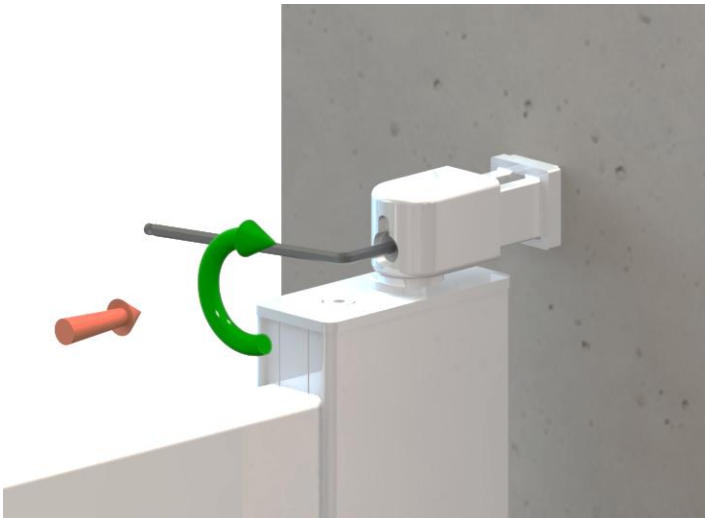


Perforateur + foret adapté

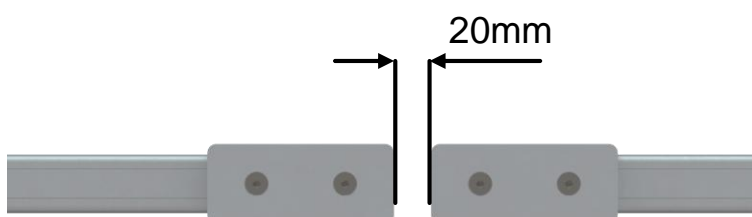
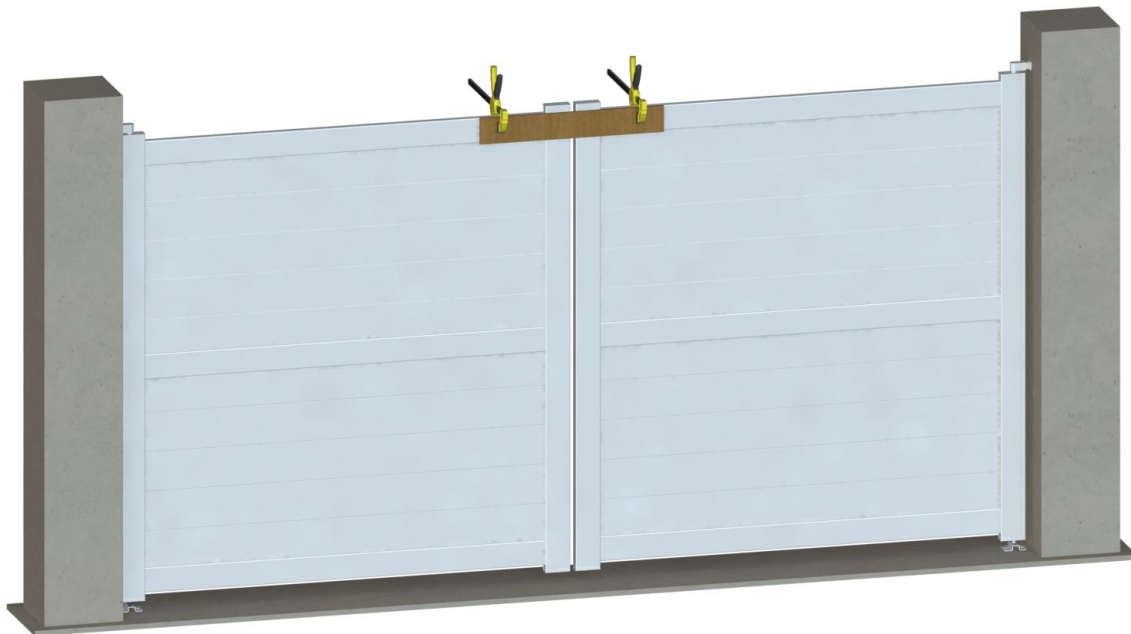
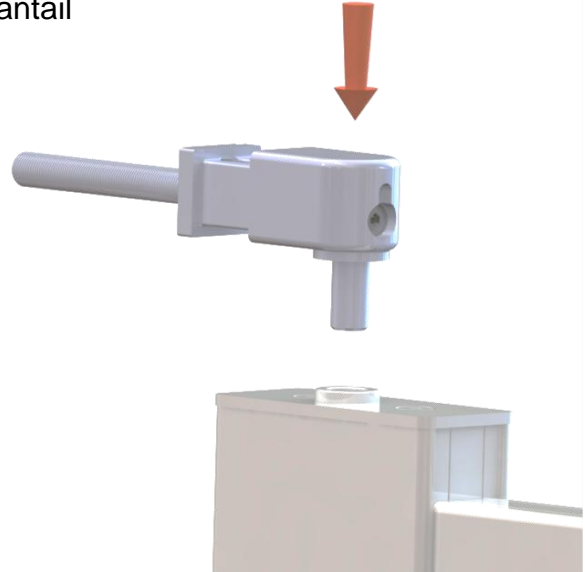


Clé allen

Etape 9 : Vissez la tête du gond à la base



Etape 10 : Répétez les opérations pour le second vantail





Installation gonds crapaudine inox (Option)

Composants nécessaires



Chevilles + visseries adaptées au support (non fournies)



Gond crapaudine inox



Crayon



Marteau

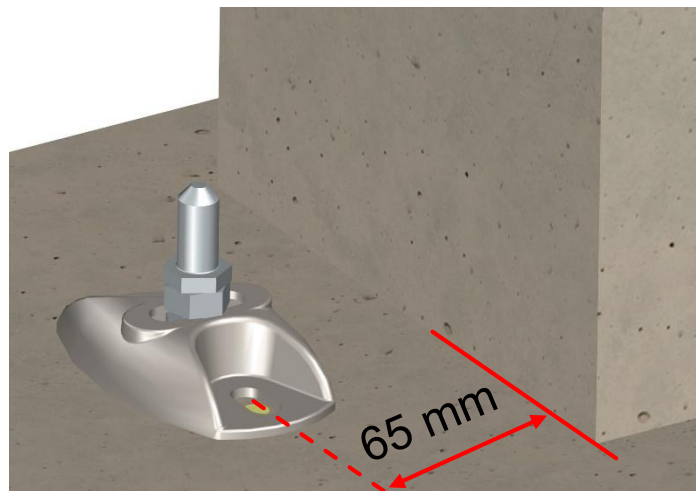


Clé

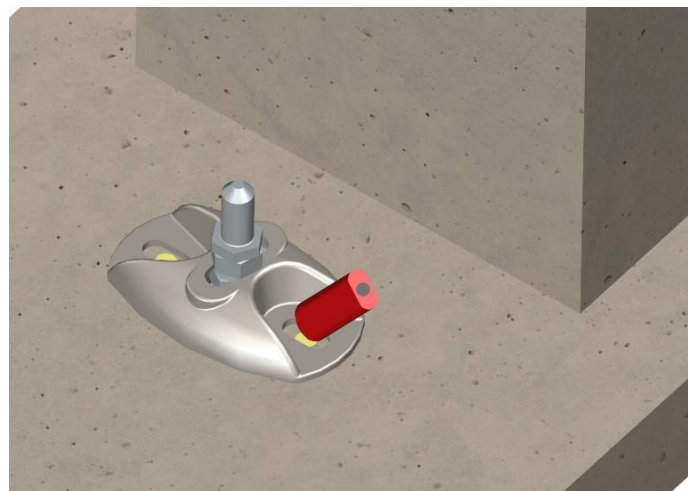


Perforateur + foret adapté

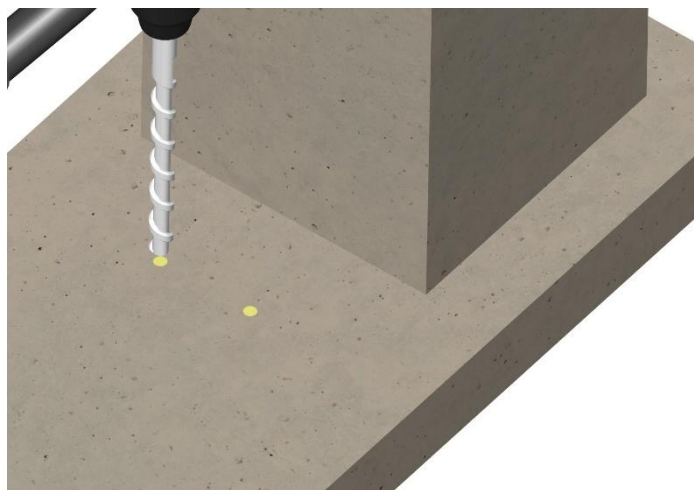
Etape 1 : Placez le gond crapaudine sur le sol à 65 mm du pilier à l'axe



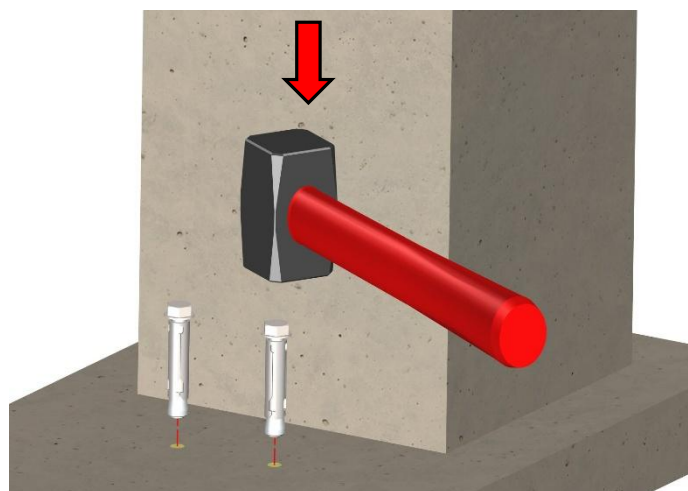
Etape 2 : Marquez la position du gond Pivot E sur le sol



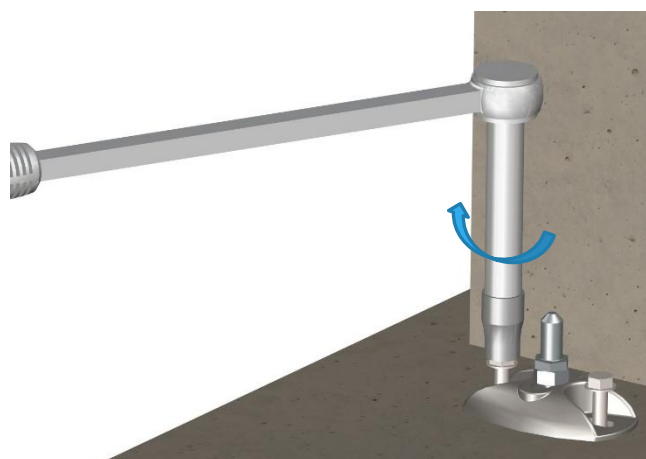
Etape 3 : Percez le sol



Etape 4 : Insérez les chevilles adaptées au support



Etape 5 : Fixez le gond, avec une clé

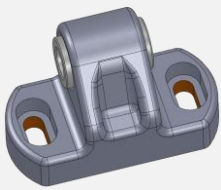




Installation charnières à paumelles (Option en sur-mesure)

Composant nécessaire

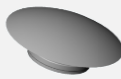
Outils nécessaires



Charnière à
Paumelle + Bagues



Vis M8 x 25 DIN 912
Qté 2 par Charnière



Cache Vis M8
Qté 2 par Charnière

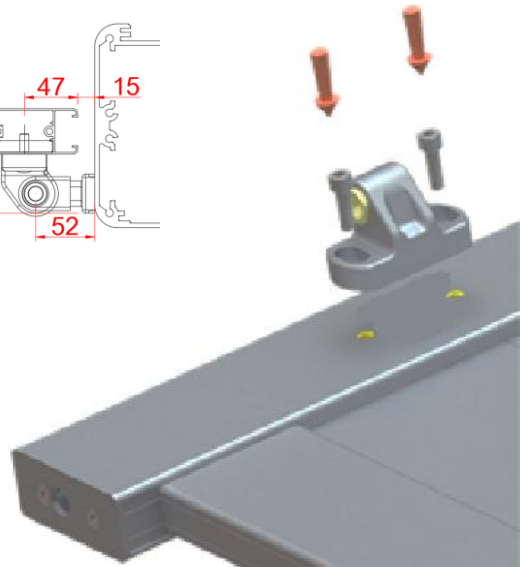
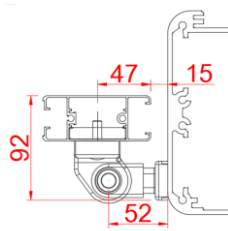
Clé Allen 6



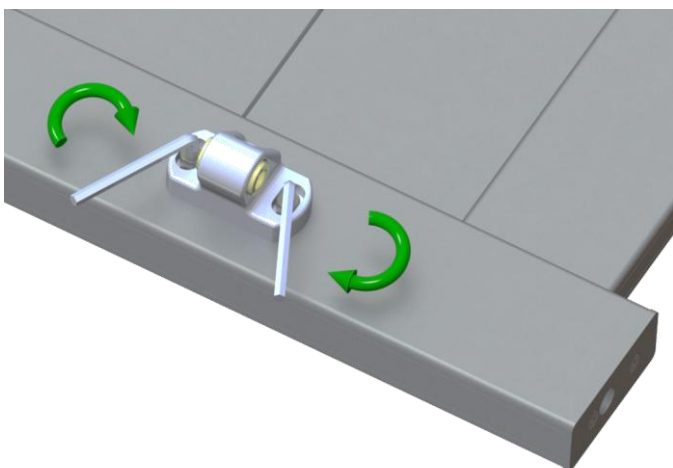
Etape 1 : Placez le vantail sur tréteaux.



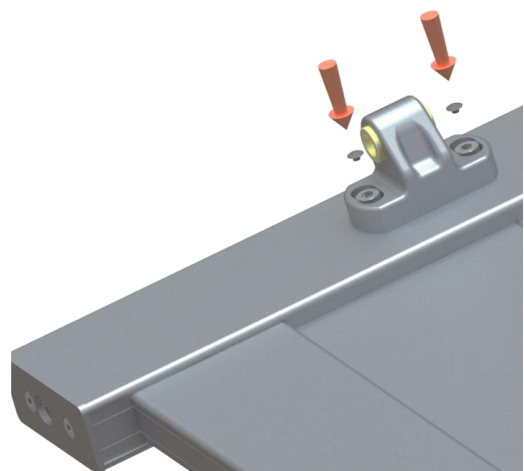
Etape 2 : Mettez en place la charnière et les vis M8x25 DIN 912 (en respectant le sens de montage)



Etape 3 : Serrez les charnières sur le montant



Etape 4 : Insérez les cache vis M8

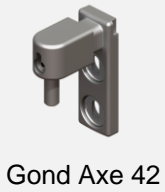




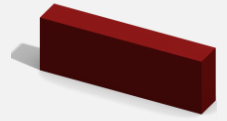
Installation charnières à paumelles

(Option en sur-mesure)

Composant nécessaire



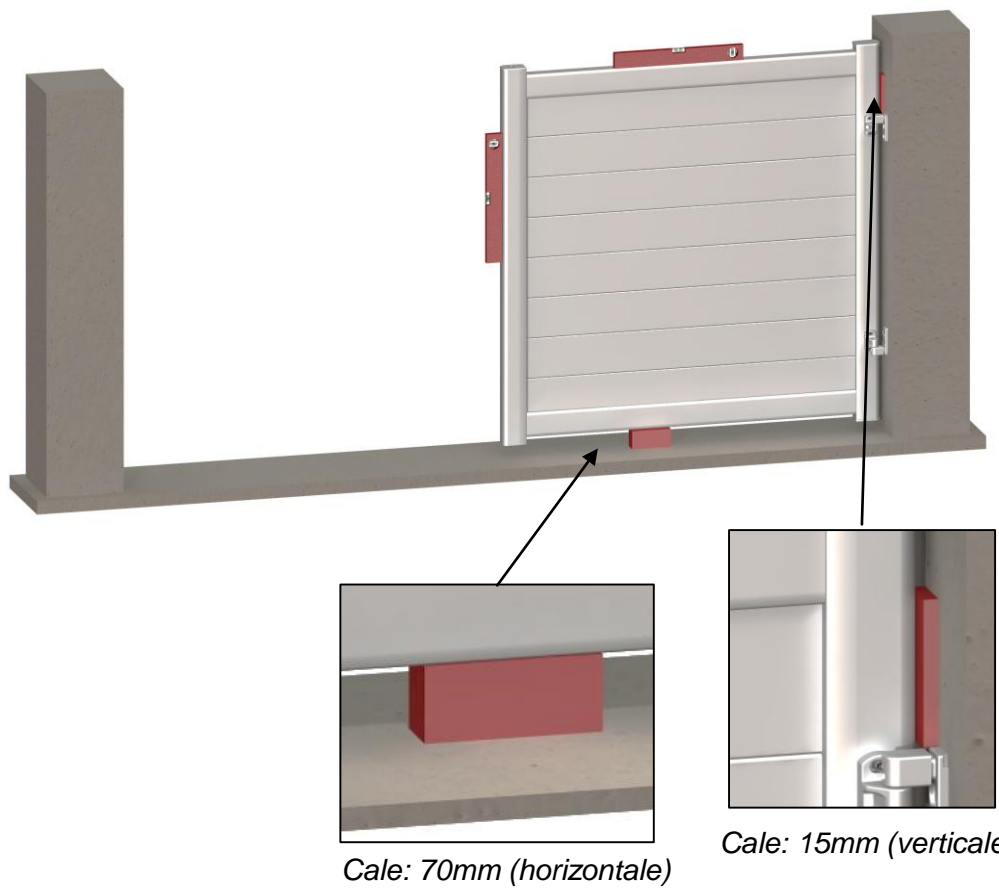
Outils nécessaires



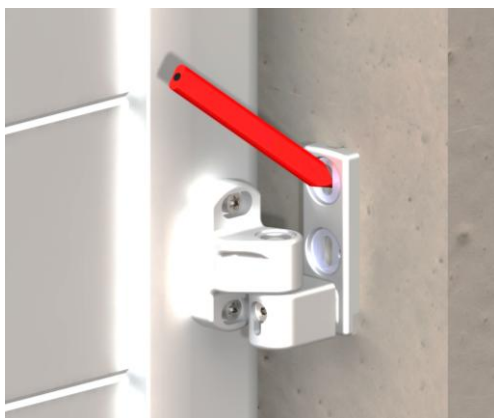
Etape 5 : Positionnez les gonds sur le vantail



Etape 6 : Positionnez le vantail, le maintenir d'aplomb et de niveau à l'aide de cales



Etape 7 : Tracez les perçages des gonds haut et bas





Installation charnières à paumelles (Option en sur-mesure)

Composants nécessaires



Chevilles + visseries
(non fournies)



Gond Axe 42



Marteau



Clé



Perforateur
+ foret adapté



Clé allen

Gond bas

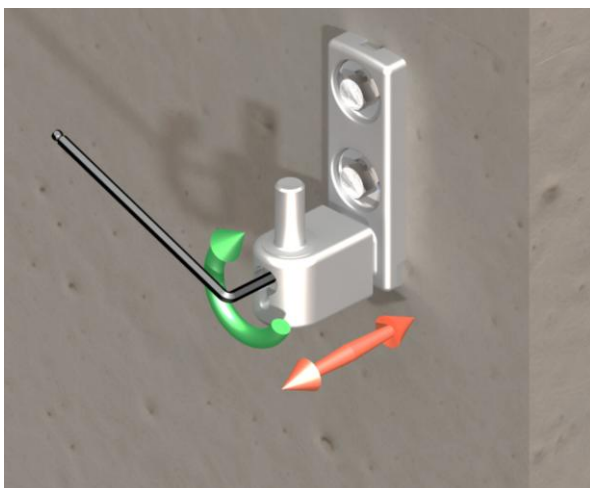
Etape 8 : Percez la maçonnerie



Etape 9 : Insérez les chevilles (fournis ou autres: adaptées au support) puis fixez le gond, avec une clé

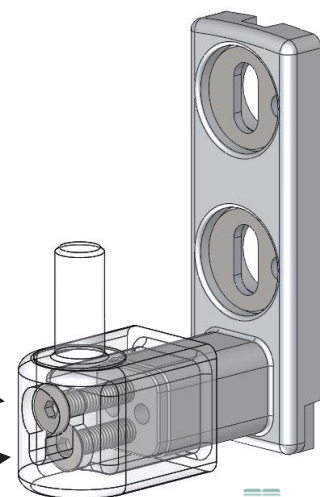


Etape 10 : Réglez l'axe du gond avec une clé allen



Vis de serrage

Vis de réglage



PORTAILS & CLÔTURES

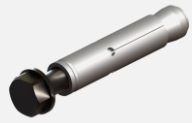
Belty



Installation charnières à paumelles

(Option en sur-mesure)

Composants nécessaires



Chevilles + visseries
(non fournies)



Gond Axe 42



Marteau



Clé



Perforateur
+ foret adapté



Clé allen

Gond haut

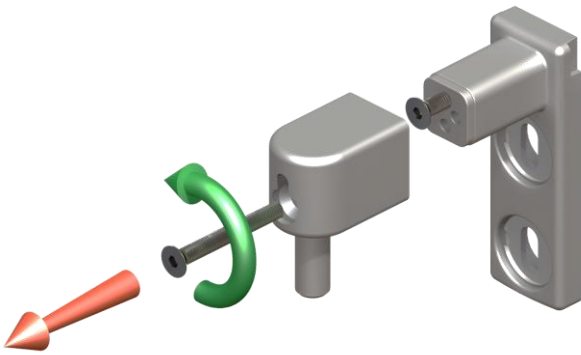
Etape 11 : Percez la maçonnerie



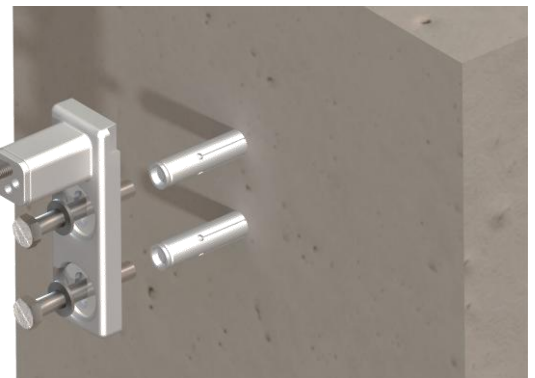
Etape 12 : Placez les chevilles



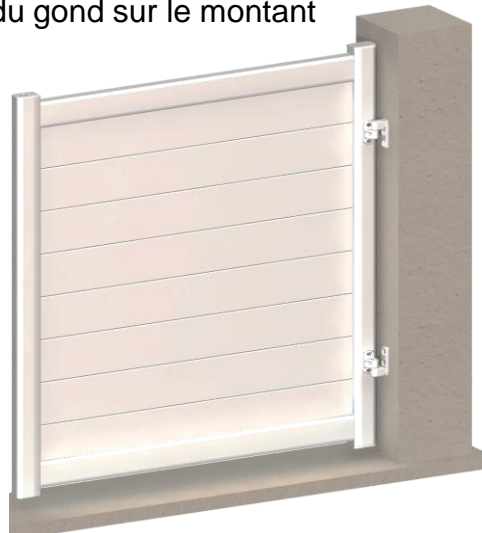
Etape 13 : Dévissez la tête du gond



Etape 14 : Fixez la base du gonds au pilier



Etape 15 : Repositionnez le vantail avec la tête du gond sur le montant





Installation charnières à paumelles

(Option en sur-mesure)

Composants nécessaires



Chevilles + visseries
(non fournies)



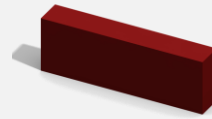
Gond Axe 42



Crayon



Serre joint



Cales 15 & 70mm



Clé allen

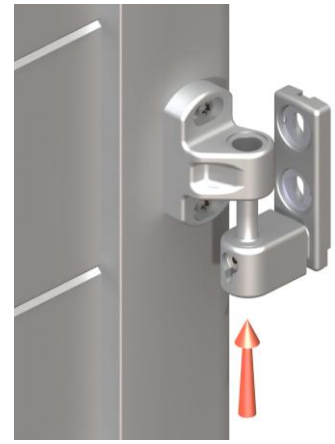
Outils nécessaires

Etape 16 : Vissez la tête du gond à la base

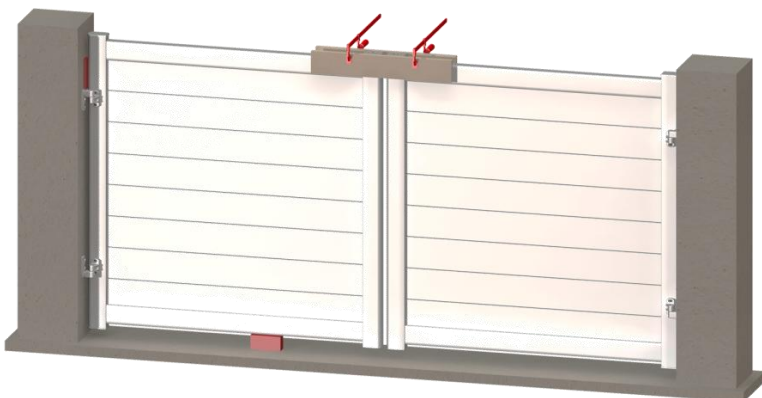


SECOND VANTAIL

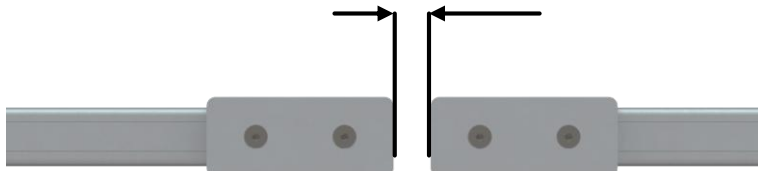
Etape 17 : Positionnez le gond haut et bas sur le second vantail



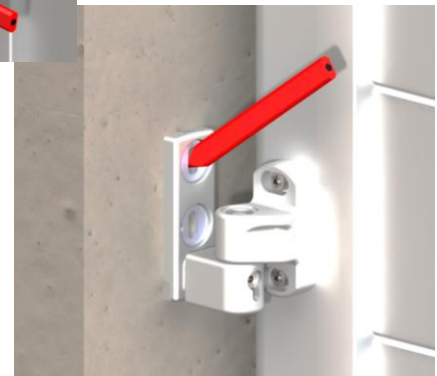
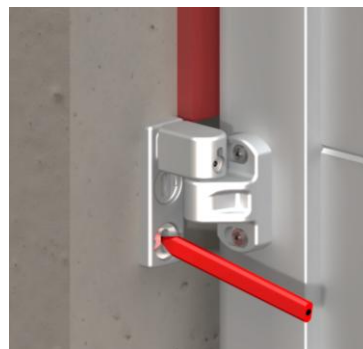
Etape 18 : Placez le second vantail à l'aide des cales, et alignez le au premier vantail avec des cales & serre joints



20mm



Etape 19 : Tracez les perçages des gonds haut et bas, puis retirez le vantail





Installation charnières à paumelles

(Option en sur-mesure)

Composants nécessaires



Chevilles + visseries
(non fournies)



Gond Axe 42



Crayon



Niveau



Clé



Perforateur
+ foret adapté



Clé allen

Outils nécessaires

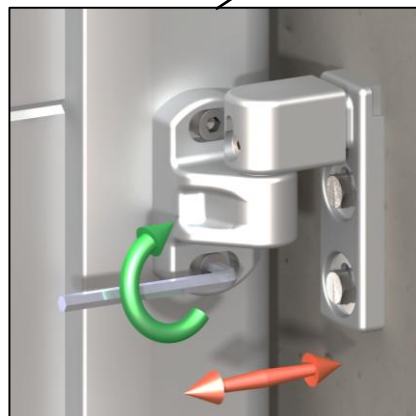
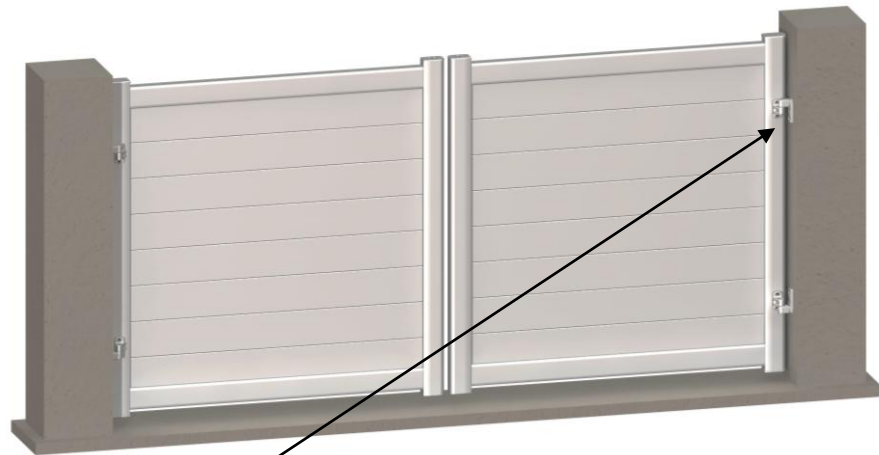
Etape 20 : Fixez le gond bas (en suivant les étapes 4, 5 & 6)



Etape 21 : Après avoir dévissé la tête du gond (voir étape 9) Fixez la base du gond haut



Etape 22 : Placez le second vantail et vissez la tête du gond (voir étapes 12 & 13)



Le réglage des jeux peut être également effectué sur les charnières au cas où le jeu des gonds n'est pas suffisant

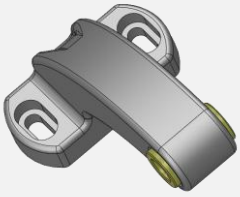
Réglages: $\pm 5\text{mm}$



Installation Pentures 180° (Option en sur-mesure)

Composant nécessaire

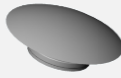
Outils nécessaires



Penture 180° +
Bagues



Vis M8 x 25 DIN 912
Qté 2 par Charnière



Cache Vis M8
Qté 2 par Charnière

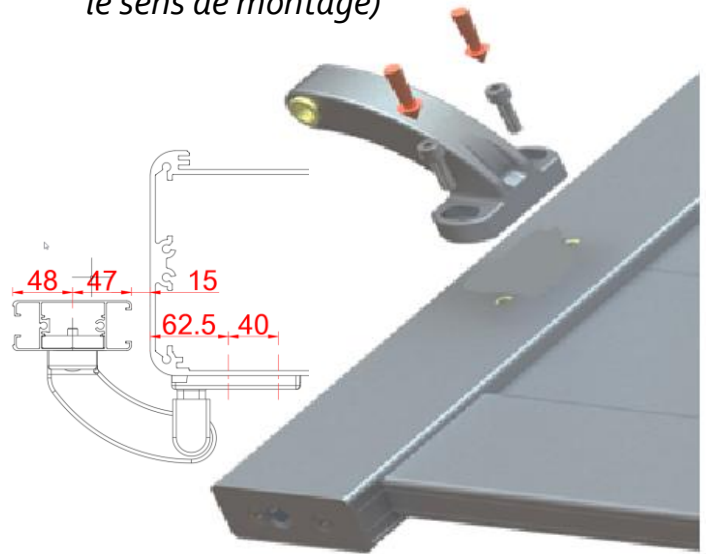
Clé Allen 6



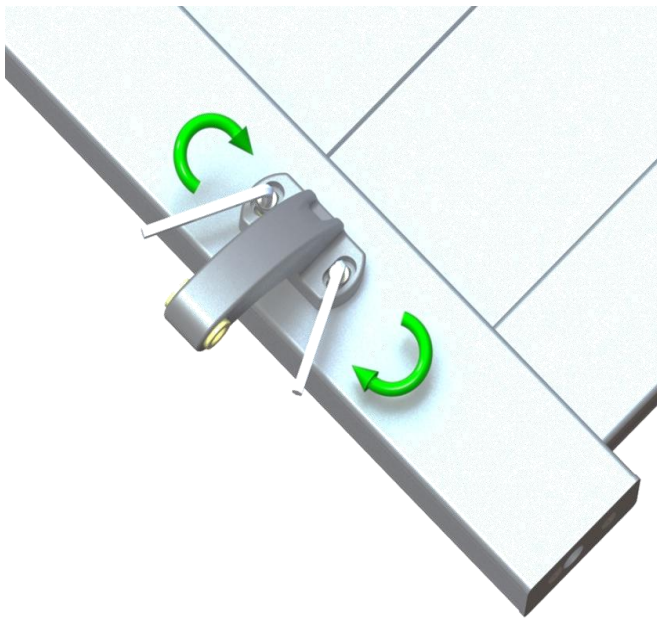
Etape 1 : Placez le vantail sur tréteaux.



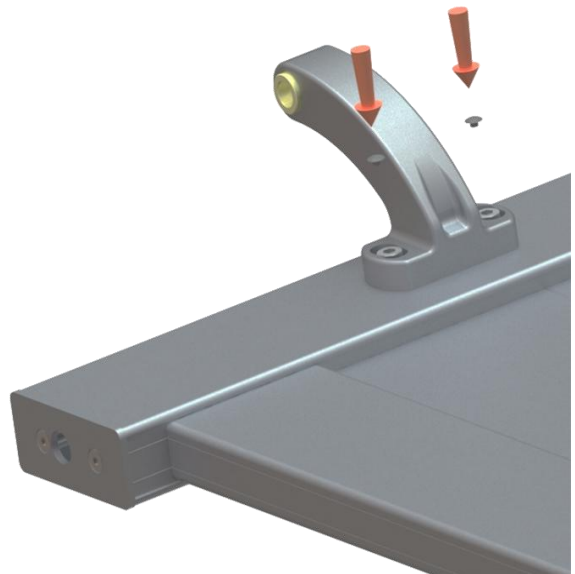
Etape 2 : Mettez en place la penture et les vis M8x25 DIN 912 (en respectant le sens de montage)



Etape 3 : Serrez les pentures sur le montant



Etape 4 : Insérez les cache vis M8





Installation Pentures 180° (Option en sur-mesure)

Composant nécessaire



Gond Axe 42

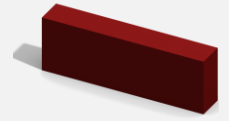
Outils nécessaires



Crayon

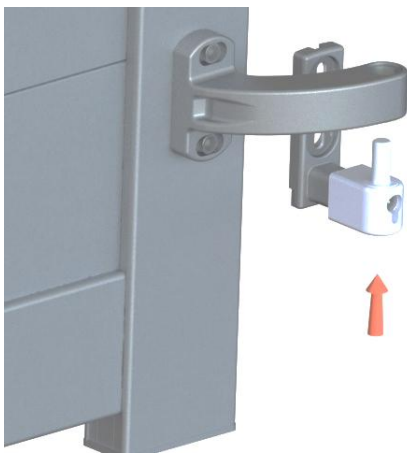


Niveau

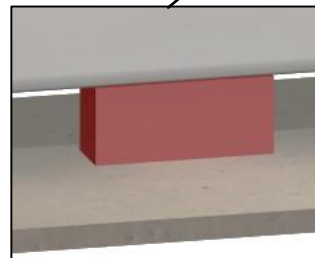
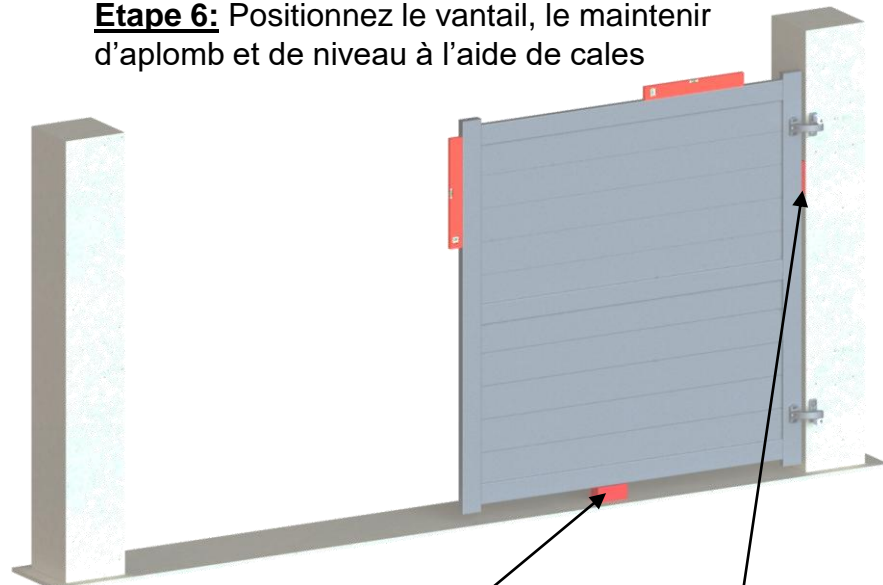


Cales 15 & 70mm

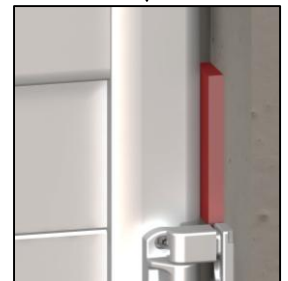
Etape 5 : Positionnez les gonds sur le vantail



Etape 6 : Positionnez le vantail, le maintenir d'aplomb et de niveau à l'aide de cales

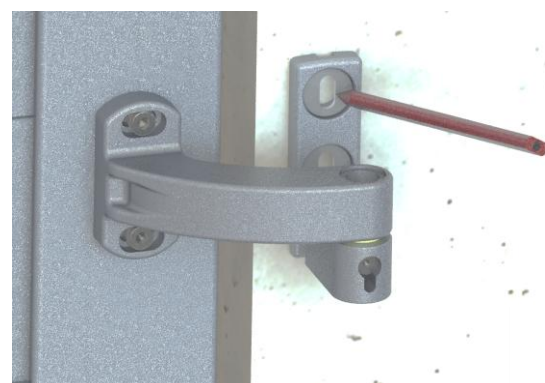
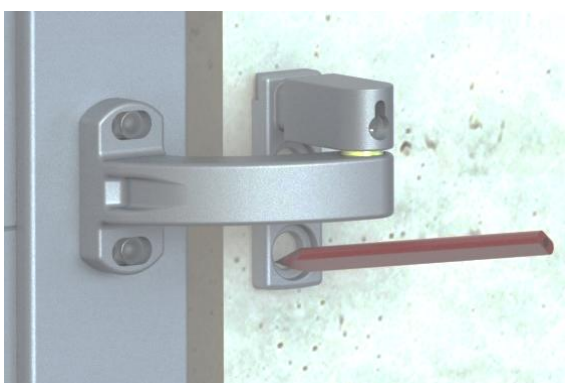


Cale: 70mm (horizontale)



Cale: 15mm (verticale)

Etape 7 : Tracez les perçages des gonds haut et bas





Installation Pentures 180° (Option en sur-mesure)

Composants nécessaires



Chevilles + visseries
(non fournies)



Gond Axe 42



Marteau



Clé



Perforateur
+ foret adapté



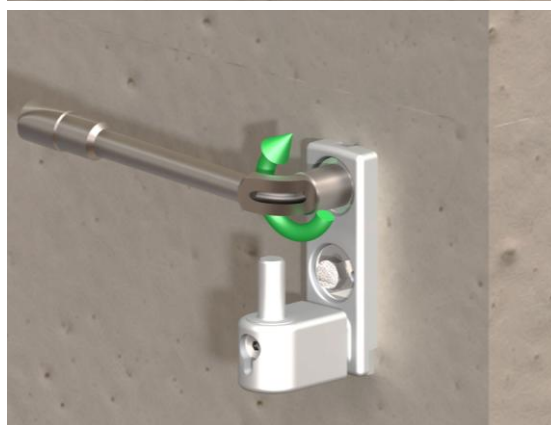
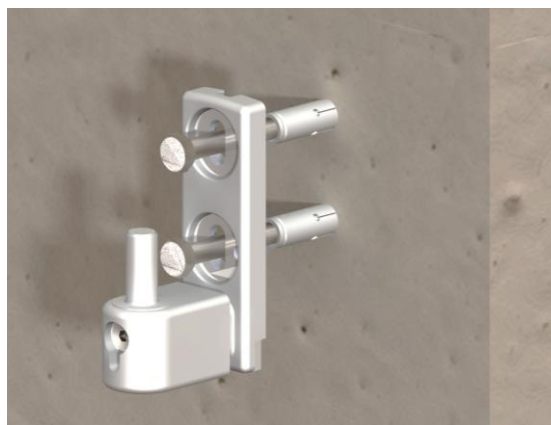
Clé allen

Gond bas

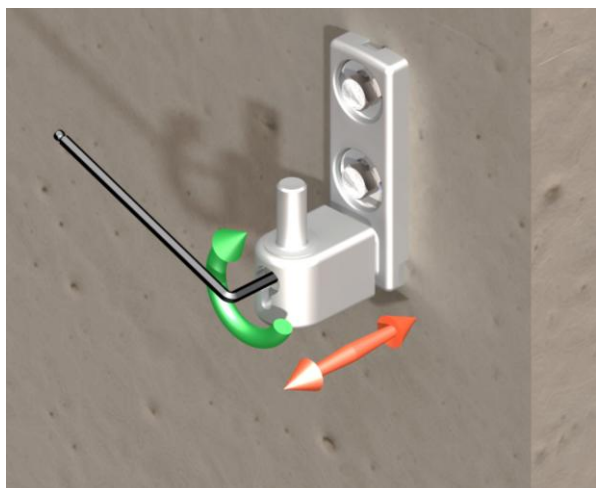
Etape 8 : Percez la maçonnerie



Etape 9 : Insérez les chevilles (fournis ou autres: adaptées au support) puis fixez le gond, avec une clé

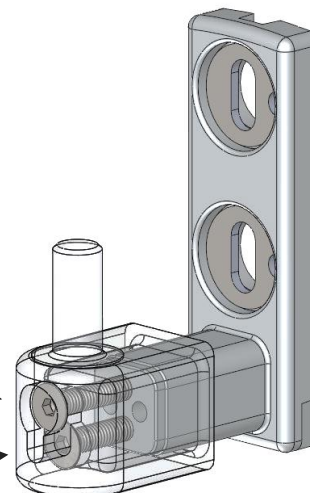


Etape 10 : Réglez l'axe du gond avec une clé allen



Vis de serrage

Vis de réglage



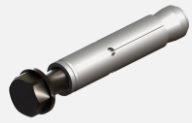
PORTAILS & CLÔTURES

Belty



Installation Pentures 180° (Option en sur-mesure)

Composants nécessaires



Chevilles + visseries
(non fournies)



Gond Axe 42



Marteau



Clé



Perforateur
+ foret adapté



Clé allen

Gond haut

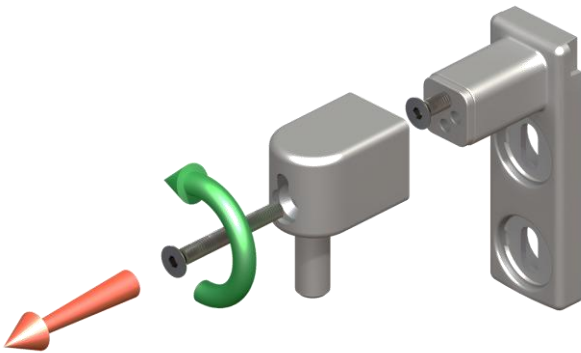
Etape 11 : Percez la maçonnerie



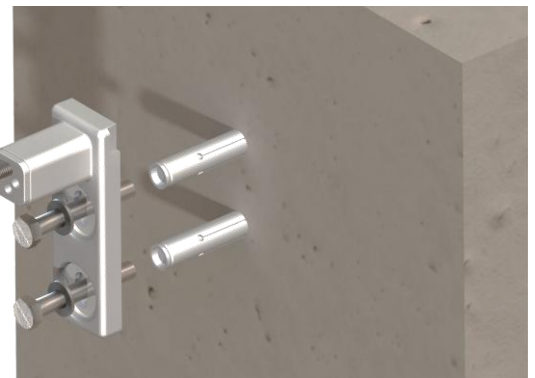
Etape 12 : Placez les chevilles



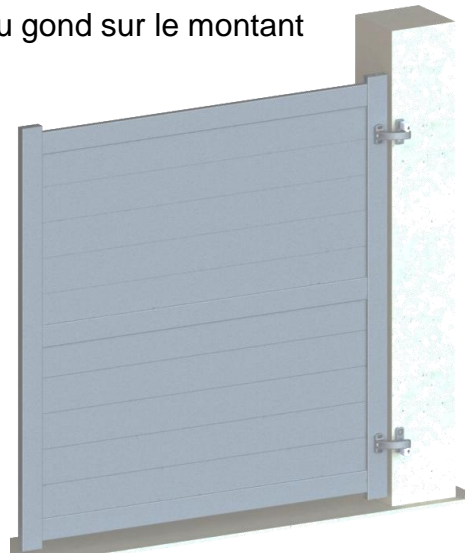
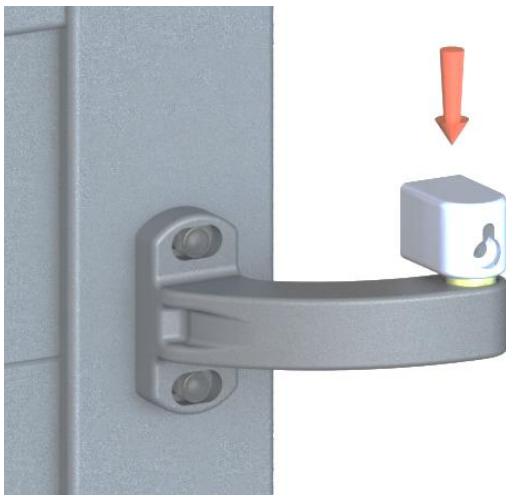
Etape 13 : Dévissez la tête du gond



Etape 14 : Fixez la base du gonds au pilier



Etape 15 : Repositionnez le vantail avec la tête du gond sur le montant

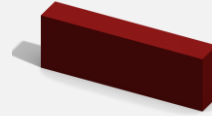




Installation Pentures 180° (Option en sur-mesure)

Composants nécessaires

Outils nécessaires



Chevilles + visseries
(non fournies)

Gond Axe 42

Crayon

Serre joint

Cales 15 & 70mm

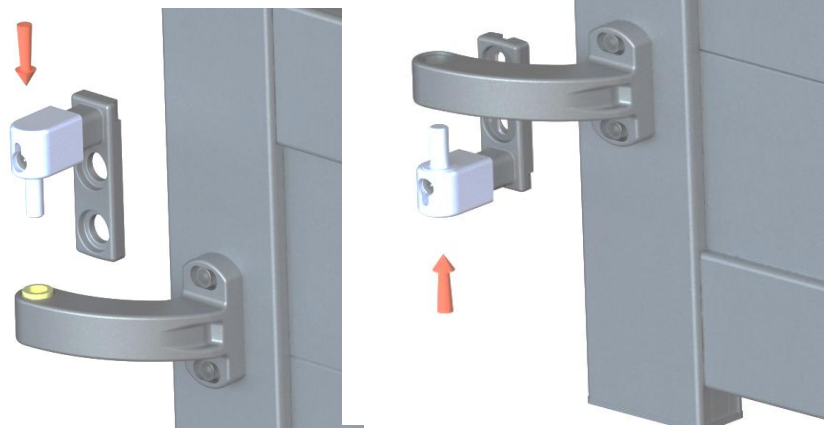
Clé allen

Etape 16 : Vissez la tête du gond à la base

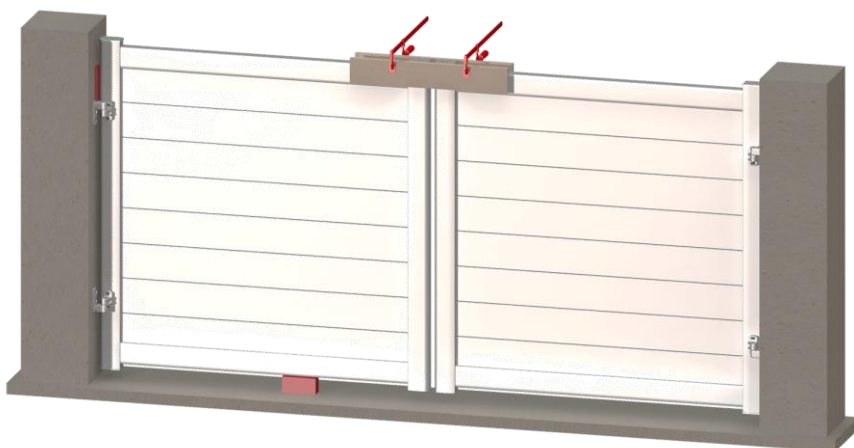


SECOND VANTAIL

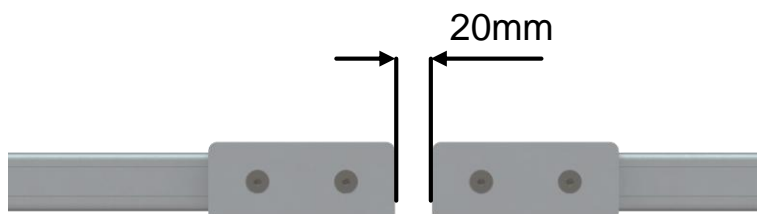
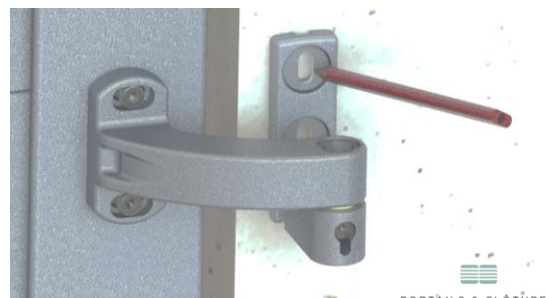
Etape 17 : Positionnez le gond haut et bas sur le second vantail



Etape 18 : Placez le second vantail à l'aide des cales, et alignez le au premier vantail avec des cales & serre joints



Etape 19 : Tracez les perçages des gonds haut et bas, puis retirez le vantail



PORTAILS & CLÔTURES

Belty



Installation Pentures 180° (Option en sur-mesure)

Composants nécessaires



Chevilles + visseries
(non fournies)



Gond Axe 42



Crayon



Niveau



Clé



Perforateur
+ foret adapté



Clé allen

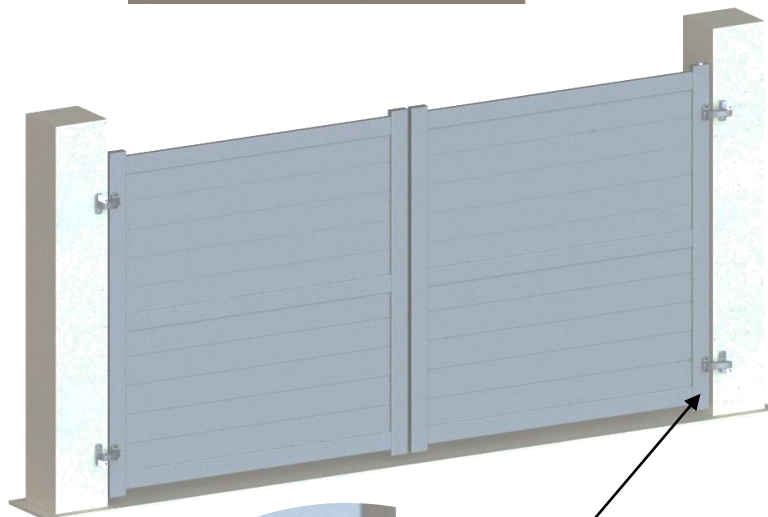
Outils nécessaires

Etape 20 : Fixez le gond bas (en suivant les étapes 4, 5 & 6)

Etape 21 : Après avoir dévissé la tête du gond (voir étape 9) Fixez la base du gond haut

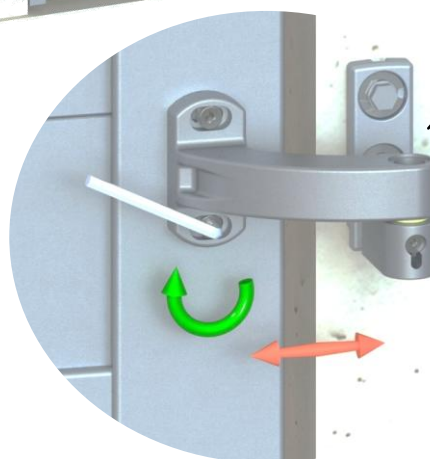


Etape 22 : Placez le second vantail et vissez la tête du gond (voir étapes 12 & 13)



Le réglage des jeux peut être également effectué sur les charnières au cas où le jeu des gonds n'est pas suffisant

Réglages: $\pm 5\text{mm}$





Régulateur de pente (Option en sur-mesure)

⚠ Pose complexe niveau expert ++

Composants nécessaires



Chevilles + visseries
(non fournies)



Gond régulateur bas



Crayon



Marteau

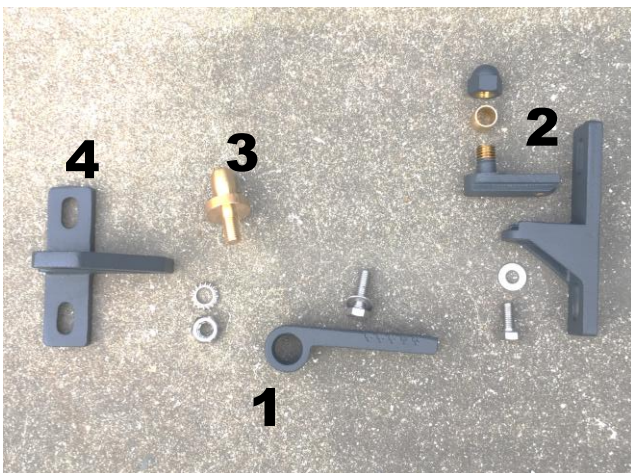


Clé



Perforateur ou
Perceuse visseuse
+ foret adapté

Composition des gonds



Etape 1 : Placez la pièce 1 dans la partie fixe du gond bas sur le vantail, et vissez la



Emplacement des gonds

Vue intérieure



Etape 2 : Positionnez le vantail en respectant les jeux de pose

*Gond haut & bas :
Pose tunnel*



PORTAILS & CLÔTURES

Belty



Régulateur de pente (Option en sur-mesure)

⚠ Pose complexe niveau expert ++

Composants nécessaires



Chevilles + visseries
(non fournies)



Gond régulateur bas



Crayon



Marteau



Équerre



Perforateur ou
Perceuse visseuse
+ foret adapté

Etape 3 : Présentez le gond bas, et tracez les perçages
(40 mm sur poteau alu // 60mm sur pilier béton)



Etape 4 : Fixation du support
bas, vous avez plusieurs
solutions :

- _ Tarauder (poteau alu)
- _ Boulonner (vis & écrou)
(poteau alu)
- _ Cheviller (dans un pilier
béton)

Dans notre cas, nous avons
percés et taraudés



Perçage Ø 6,5mm



Taraudage M8



Régulateur de pente (Option en sur-mesure)

⚠ Pose complexe niveau expert ++

Composants nécessaires



Chevilles + visseries
(non fournies)



Gond haut

Outils nécessaires



Crayon



Marteau



Clé



Perforateur ou
Perceuse visseuse
+ foret adapté

Etape 5 : Vissez le support bas du gond régulateur bas



Etape 6 : Assemblage du gond haut



Etape 7 : Après avoir vissé le support bas sur le poteau (ou pilier) placez le vantail dessus



Etape 8 : Placez le gond haut pour le tracer, il est important de conserver les 25mm de jeu entre le pilier et le montant Tracez la hauteur des perçages





Régulateur de pente (Option en sur-mesure)

⚠ Pose complexe niveau expert ++

Composants nécessaires



Chevilles + visseries
(non fournies)



Gond haut



Crayon



Marteau



Clé



Perforateur ou
perceuse visseuse
+ foret adapté

Etape 9 : Tracez le positionnement du gond haut, dans l'alignement du support bas



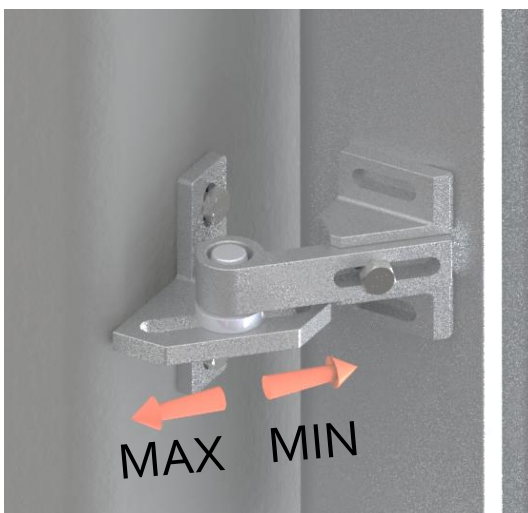
Etape 10 : Percez et vissez le gond haut au pilier



Etape 11 : Positionnez le vantail, et pour finir réglez le pourcentage de pente à l'ouverture

Réglage du pourcentage de pente
Max : Le vantail se relève au maximum
Min : Le vantail se relève au minimum

Exemple : réglage max





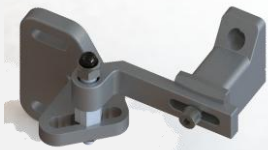
Régulateur de pente « renforcé » (Option en sur-mesure)

⚠ Pose complexe niveau expert ++

Composants nécessaires



Chevilles + visseries
(non fournies)



Gond régulateur bas

Outils nécessaires



Crayon



Marteau



Clé



Perforateur ou
Perceuse visseuse
+ foret adapté

Composition du gond bas

Etape 1 : Placez la pièce 1 dans la partie fixe du gond bas sur le vantail, vissez par en dessous



Etape 2 : Vissez la penture (pièce 2) sur le gond bas du vantail

Etape 3 : Placez l'axe de rotation (pièce 4) sur le support bas (pièce 3) et vissez le

Etape 4 : Vissez le support bas à la penture avec l'écrou borgne





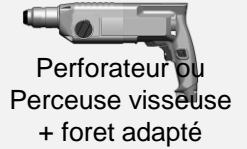
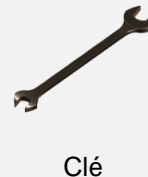
Régulateur de pente « renforcé » (Option en sur-mesure)

⚠ Pose complexe niveau expert ++

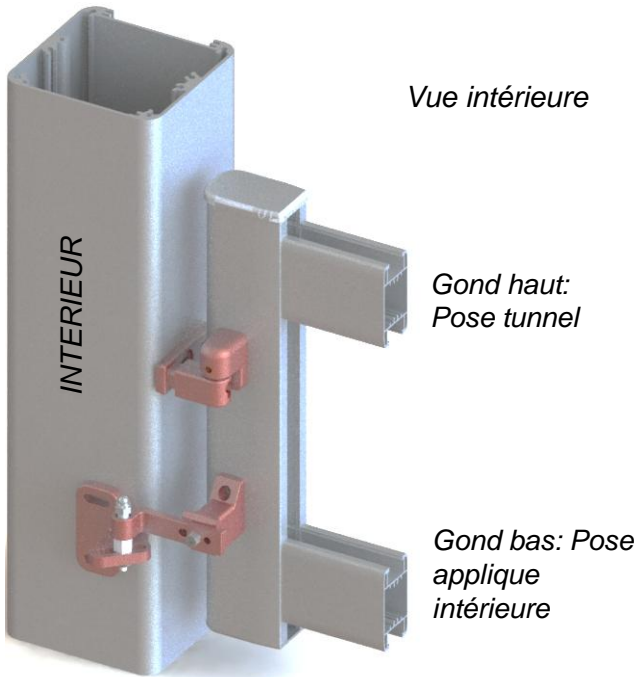
Composants nécessaires



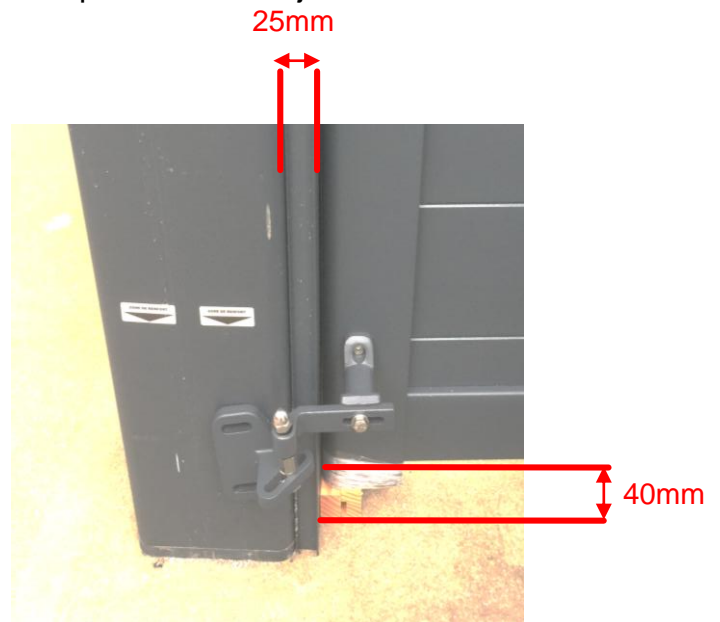
Outils nécessaires



Emplacement des gonds



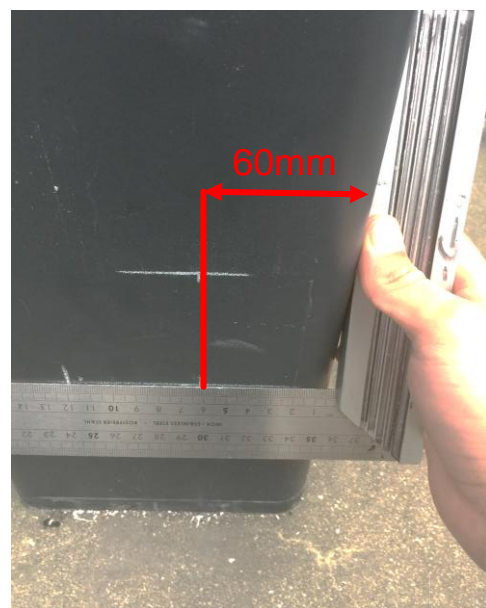
Etape 5 : Présentez le vantail avec des cales correspondantes aux jeux



Etape 6 : Tracez la hauteur des perçages du support bas sur le poteau (ou pilier)



Etape 7 : Prolongez à l'équerre, puis tracez l'axe de perçage à 60mm du bord du pilier

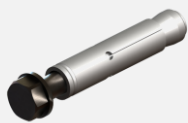




Régulateur de pente « renforcé » (Option en sur-mesure)

⚠ Pose complexe niveau expert ++

Composants nécessaires



Chevilles + visseries
(non fournies)



Gond haut

Outils nécessaires



Crayon



Marteau



Clé



Clé Allen



Perforateur ou
Perceuse visseuse
+ foret adapté

Etape 8 : Fixation du support bas, vous avez plusieurs solutions :

- _ Tarauder (poteau alu)
- _ Boulonner (vis & écrou) (poteau alu)
- _ Cheviller (dans un pilier béton)

Dans notre cas, nous avons percés et taraudés



Perçage Ø 6,5mm



Taraudage M8

Etape 9 : Après avoir vissé le support bas sur le poteau (ou pilier) placez le vantail dessus

Etape 10 : Dévissez la tête du gond haut et revissez le dans le bon sens

Etape 11 : Placez le gond haut pour le tracer, il est important de conserver les 25mm de jeu entre le pilier et le montant





Régulateur de pente « renforcé » (Option en sur-mesure)

⚠ Pose complexe niveau expert ++

Composants nécessaires



Chevilles + visseries
(non fournies)



Gond haut



Crayon



Marteau



Clé



Perforateur ou
perceuse visseuse
+ foret adapté

Etape 12 : Tracez & percez pour le positionnement du gond haut

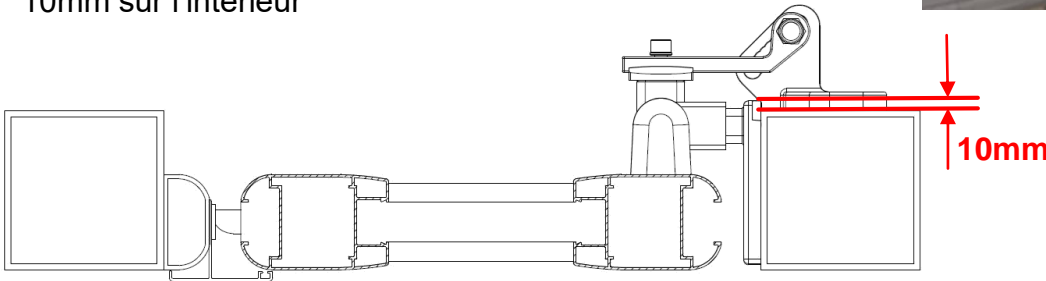


Etape 13 : Vissez le gond haut au pilier



Information complémentaire

Sur poteau de 100x100 le gond haut dépasse de 10mm sur l'intérieur



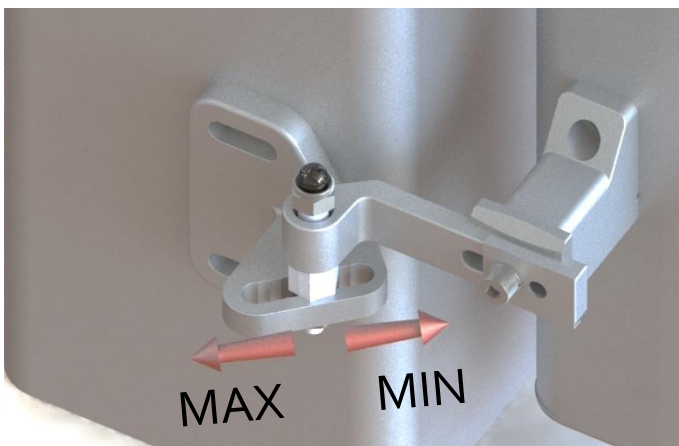
Etape 14 : Positionnez le vantail, et pour finir réglez le pourcentage de pente à l'ouverture

Réglage du pourcentage de pente

Max : Le vantail se relève au maximum

Min : Le vantail se relève au minimum

Exemple : réglage min



PORTAILS & CLÔTURES

Belty



Montage de la poignée

Composants nécessaires



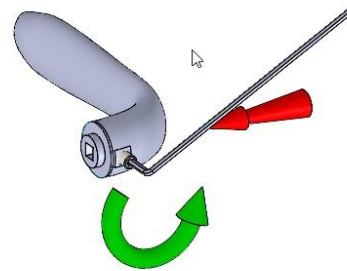
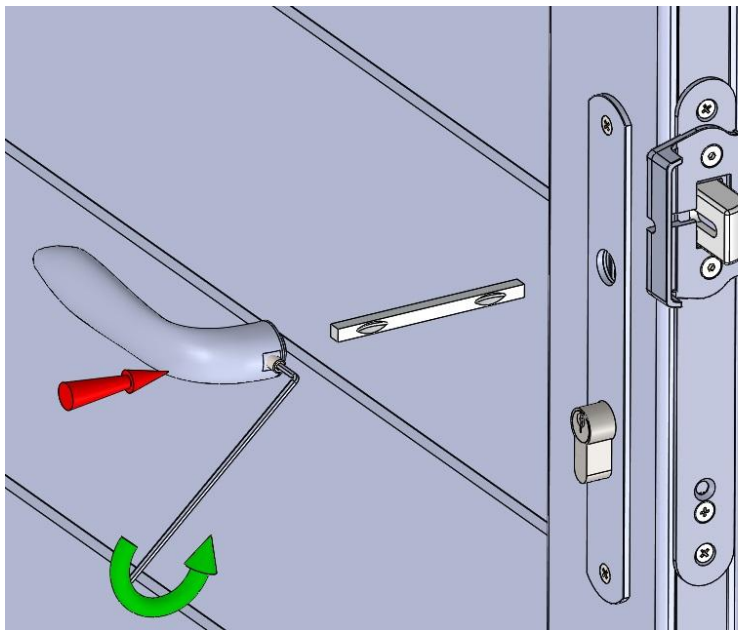
2 Poignées + Carre de 98 mm+ 2 Vis Pointeau

Outils nécessaires



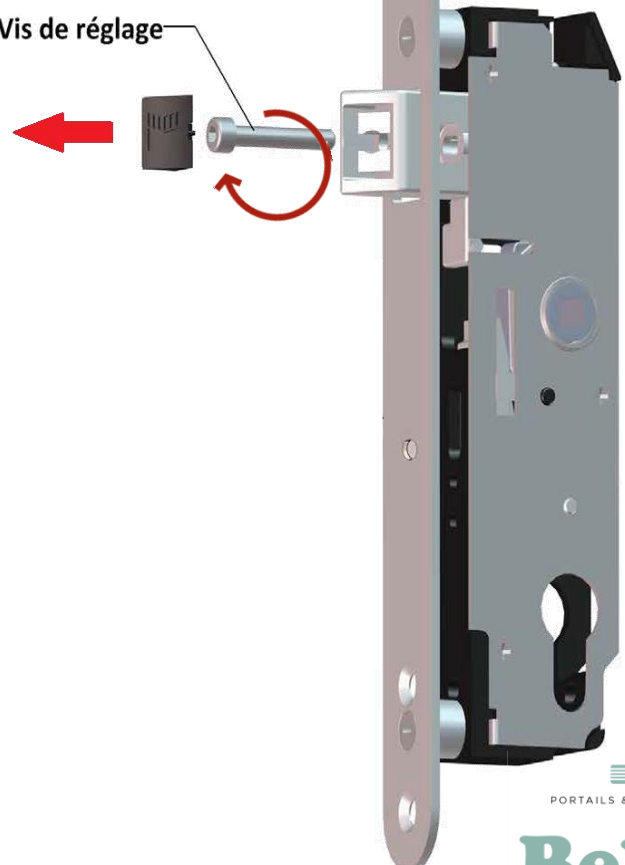
Clé Allen n°3

Insérez le carré de 98mm, puis les poignées à chaque extrémité.
Afin de ne pas endommager le taraudage de la poignée, effectuez un serrage modéré de la vis pointeau



Réglage du pêne

Vis de réglage



PORTAILS & CLÔTURES

Belty



Pose de la gâche (pour portillon)

Composants nécessaires



Gâche + visserie



Chevilles adaptées au support (Qté 2)

Outils nécessaires



Crayon



Perforateur + foret adapté



Marteau

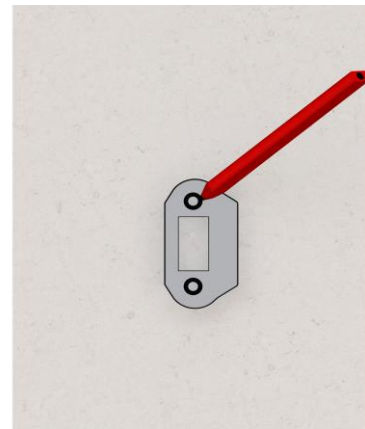
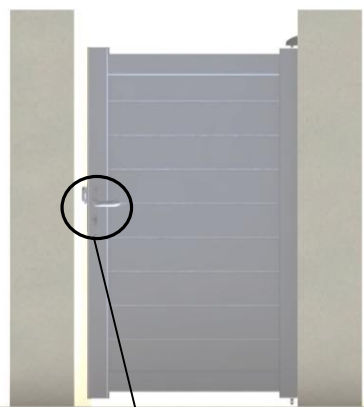


Tournevis Cruciforme

Fermez le portillon puis positionner la gâche

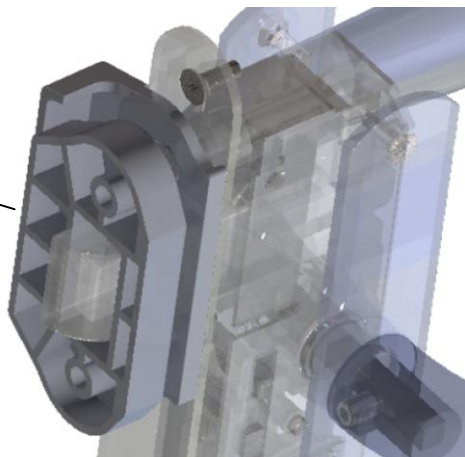
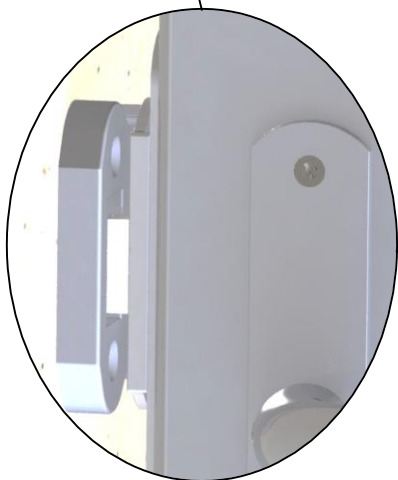
Marquez l'emplacement de la gâche

Ouvrez le portillon et marquez les trous de la gâche



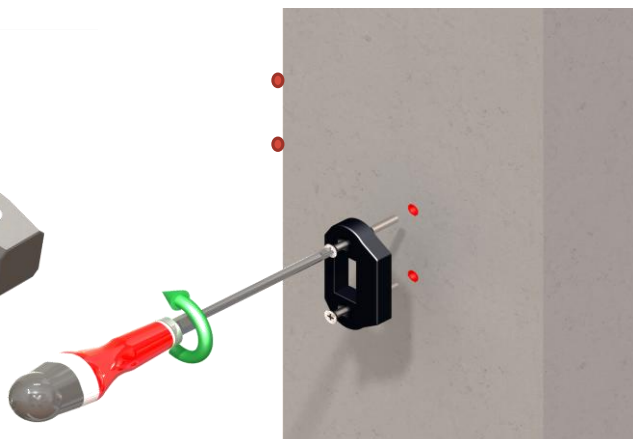
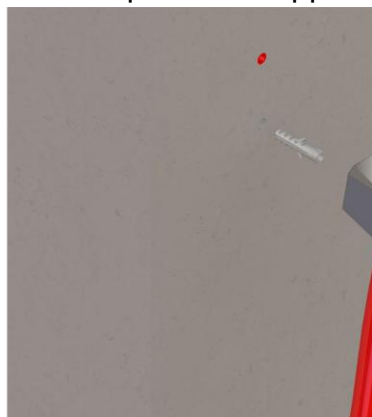
Positionnez la gâche dans le bon sens

Percez le support



Insérez des chevilles adaptées au support

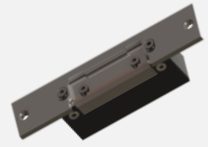
Visez la gâche au support





Pose de la gâche électrique (pour portillon) (Option en sur-mesure)

Composants nécessaires



Gâche Electrique + visserie



Chevilles adaptées au support



Crayon



Perceuse ou Perforateur + foret adapté

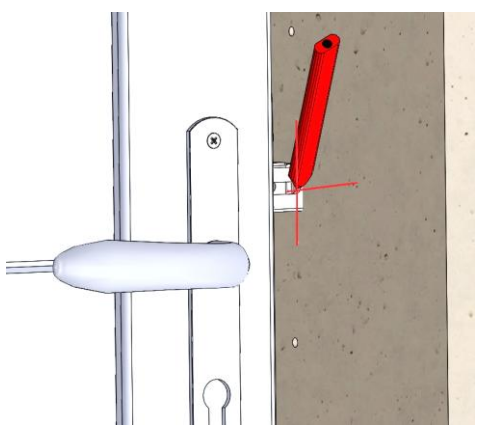


Marteau

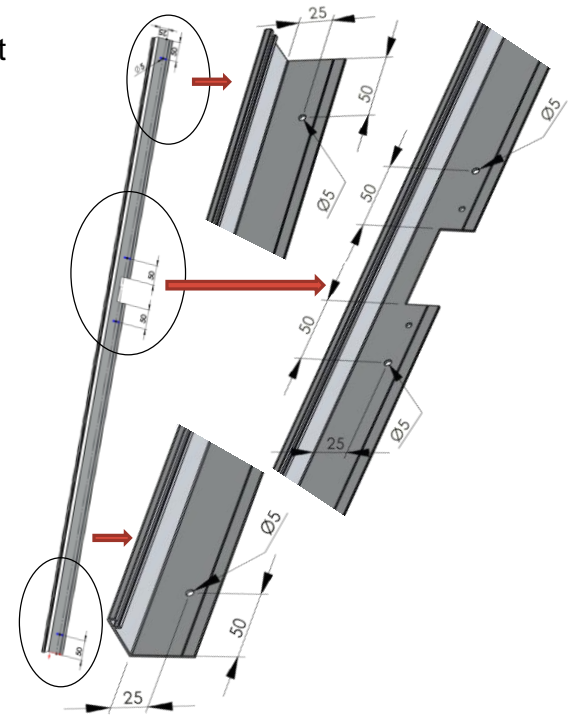
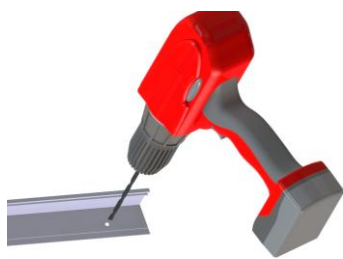


Tournevis Cruciforme

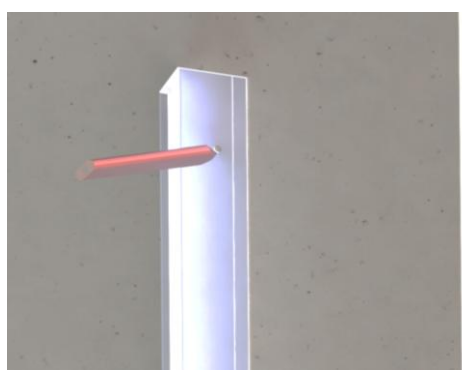
Placez le portillon en position fermé puis marquez l'axe du pêne à l'axe du portillon



Percez le battent



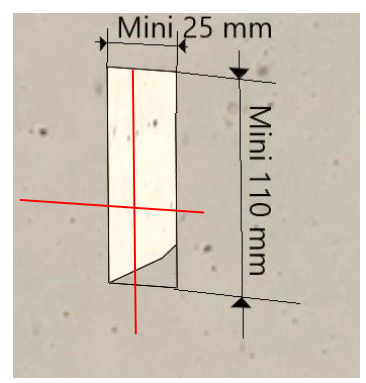
Marquez les perçages sur le pilier



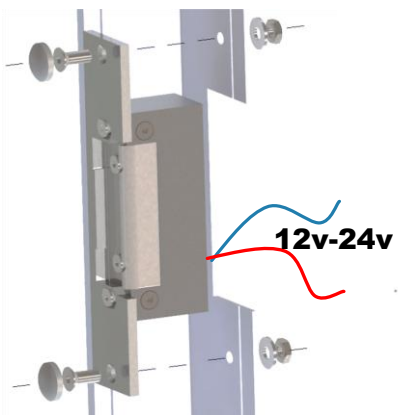
Percez le pilier



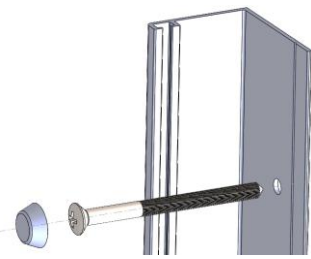
Faites une réservation pour la gâche électrique dans le pilier



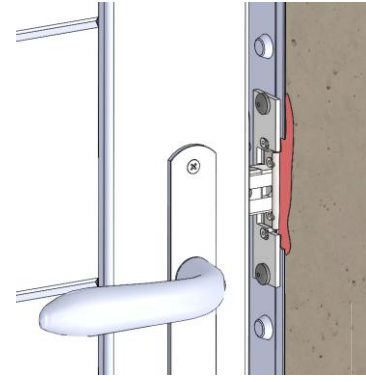
Fixez la gâche électrique sur le battent puis le brancher aux câbles d'alimentation



Fixez le battent au pilier avec les chevilles adaptées puis mettre les caches vis



Rebouchez la réservation





Montage sabot central

Composants nécessaires



Sabot central



Cale de sabot
(facultatif)



Cheilles adaptées
au support
(non fournies)



Caches de finition

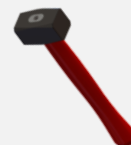
Outils nécessaires



Crayon



Perforateur
+ foret adapté

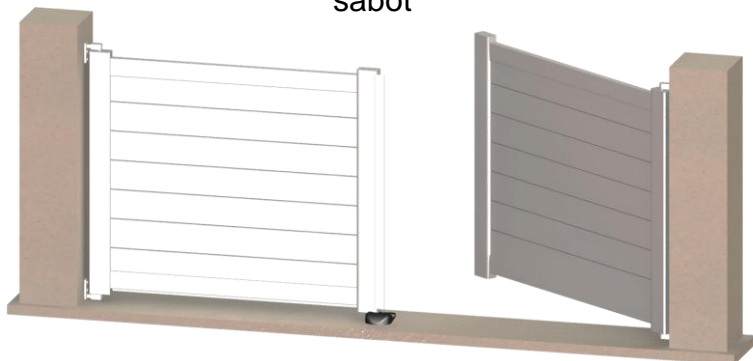


Marteau

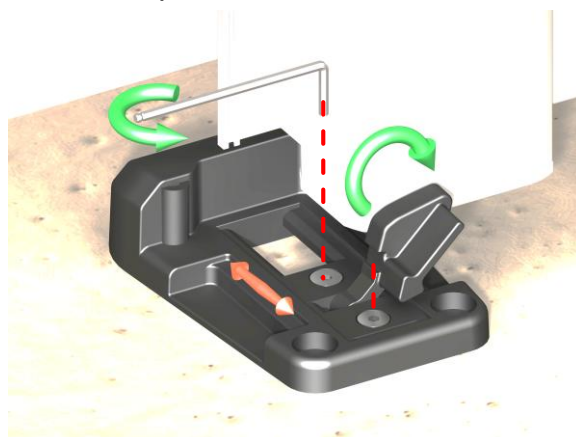


Clé allen n°5

Fermez le premier vantail puis positionnez le sabot



A l'aide d'une clé allen n°5, réglez la position du basculeur de façon à ce que le vantail soit bloqué, puis resserrez



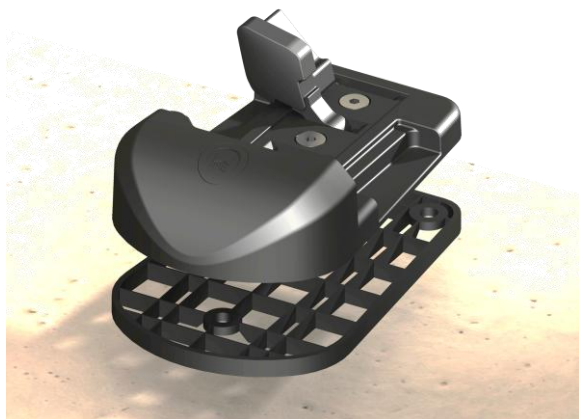
Fermez le second vantail, positionnez le sabot au centre des vantaux, rouvrez ce vantail, tracez l'emplacement des fixations



Percez avec un foret au diamètre des cheilles utilisées, insérez les cheilles, fixez le sabot mettez les caches de finition



Si nécessaire, placez la cale de sabot avant de fixer le sabot



Pour un portail motorisé, retirez le basculeur à l'aide d'une clé allen n°5 avant de fixer le sabot



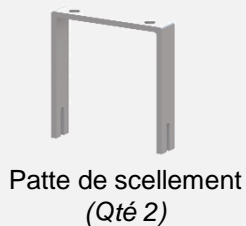
PORTAILS & CLÔTURES

Belty



Montage sabot central inox (option pour vantaux inégaux)

Composants nécessaires

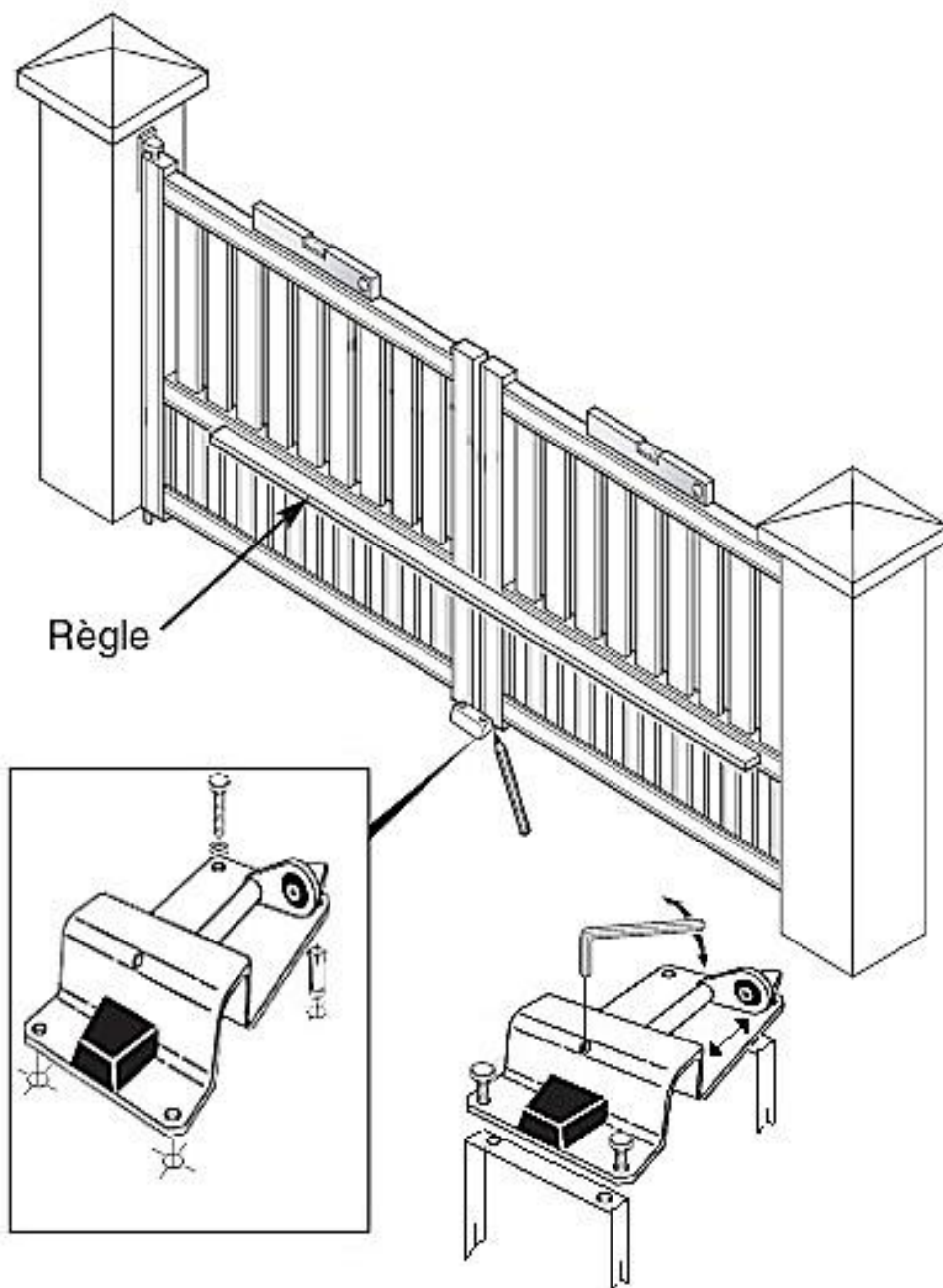


Outils nécessaires



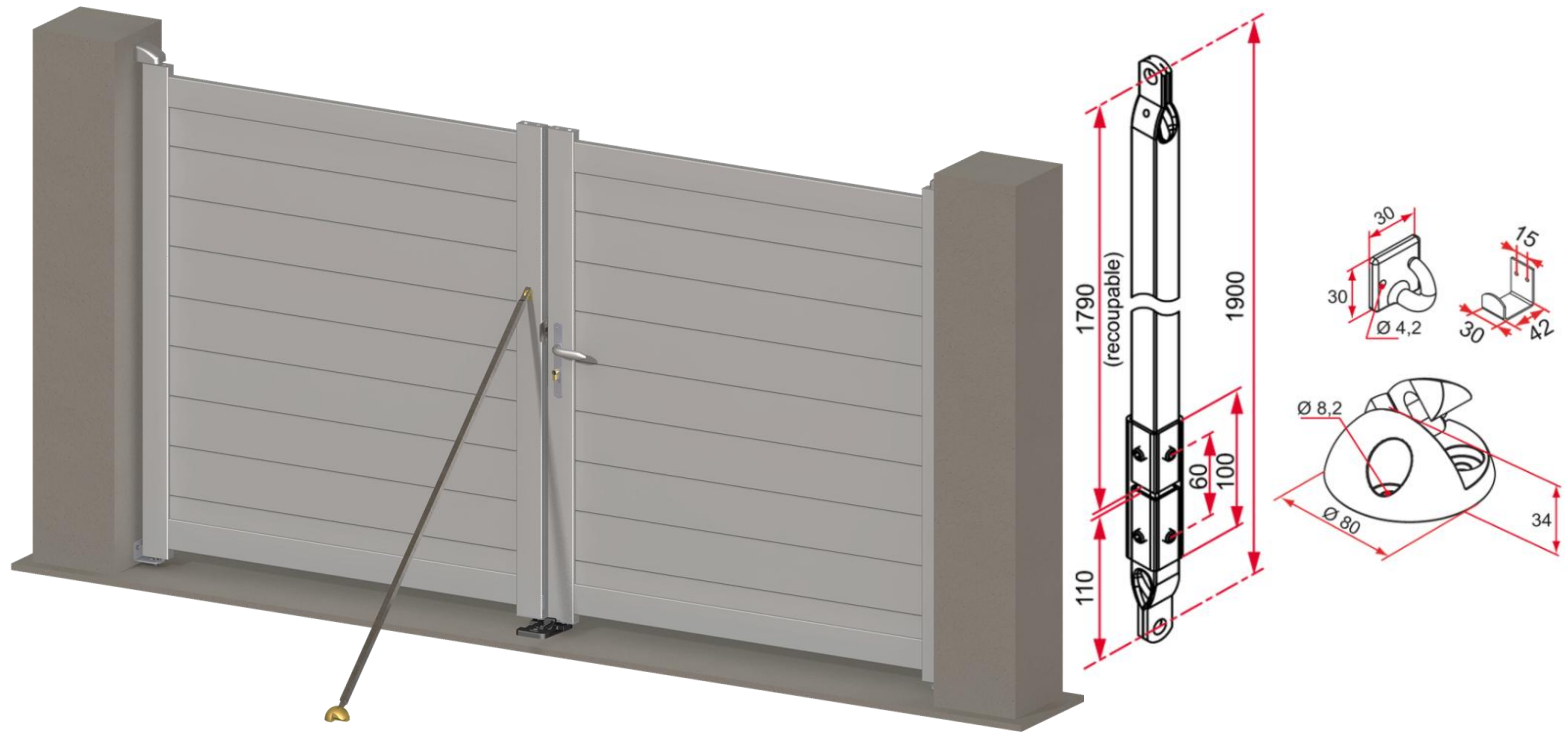
La mise en place d'un sabot de fermeture pour portail est impérative

- 1- Présentez la butée centrale sur le seuil et réglez la profondeur du clapet qui maintient le portail avec une clé alène.
- 2- Equilibrez la butée entre les deux vantaux et vérifiez le parallélisme des deux vantaux avec le seuil.
- 3- Repérez l'emplacement des fixations sur le seuil, percez et vissez la butée avec les cavaliers de scellement fourni ou par chevillage direct dans le seuil. (Cheilles non fournies).

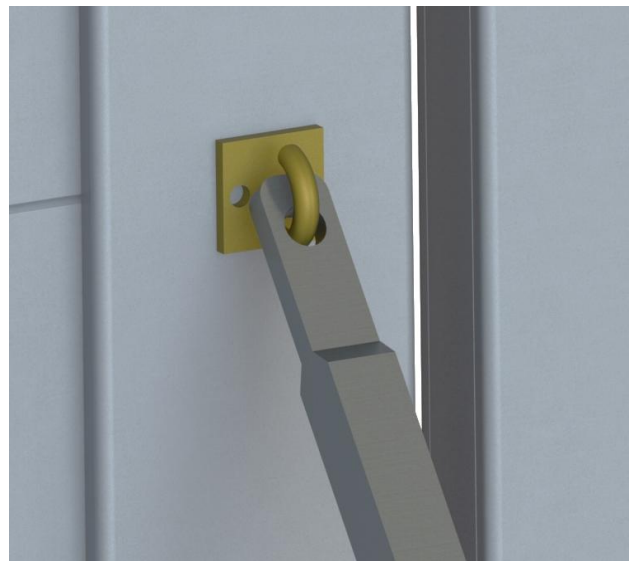
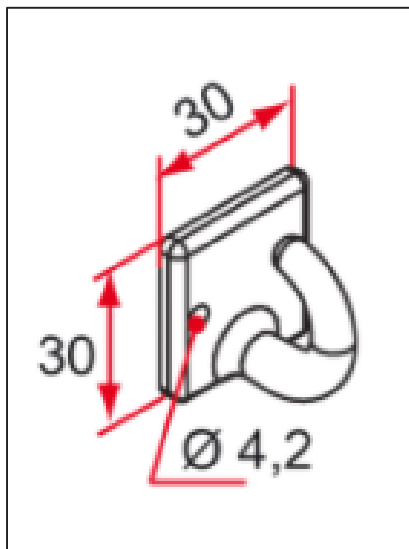




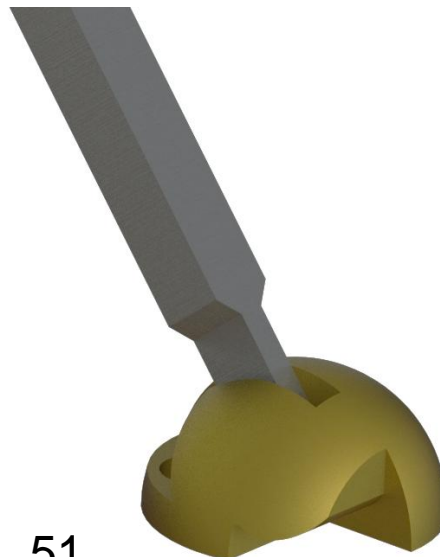
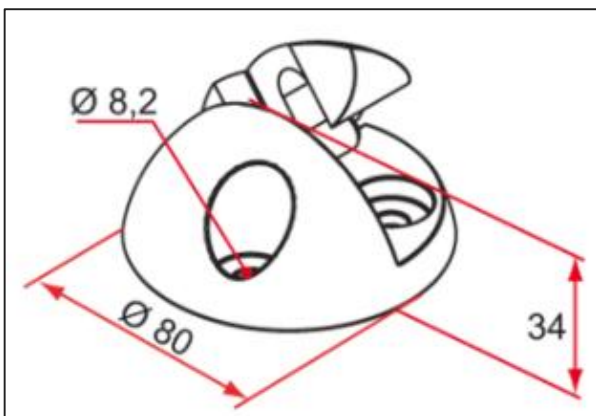
Barre de contreventement (Option)



Fixation maintien de la barre : Fixation par rivet



Fixation maintien au sol: Fixation par rivet



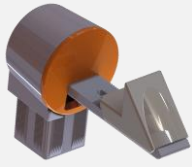


Montage arrêteoirs | tubes d'arrêt (Option)

(portail manuel)

(portail motorisé)

Composants nécessaires



Arrêteoir



Tube 40x40

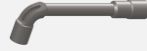


Tampon autocollant



Embout à ailettes

Outils nécessaires



Clé de 8



Crayon

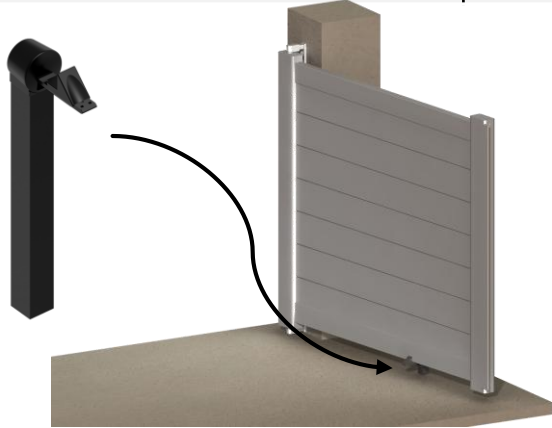


Tournevis cruciforme

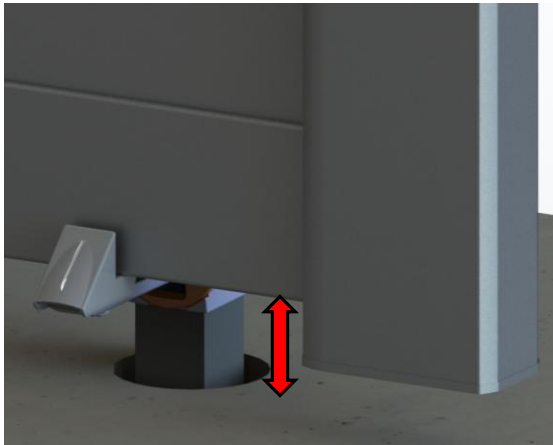


Mortier ou scellement chimique

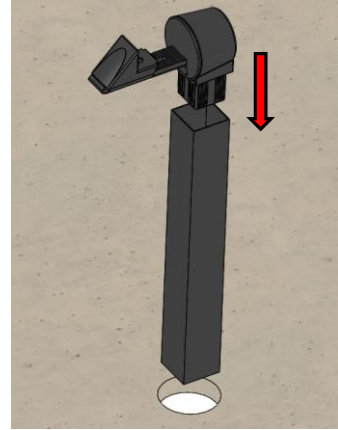
A
R
R
Ê
T
O
I
R
S



Ouvrir le vantail au maximum, présenter l'arrêteoir au plus près du montant central puis effectuer un marquage au sol

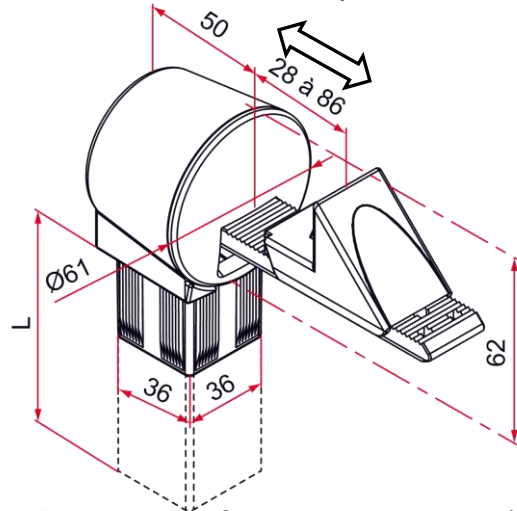


Ouvrir de nouveau le portail pour régler hauteur de scellement



Assembler l'arrêteoir sur le tube

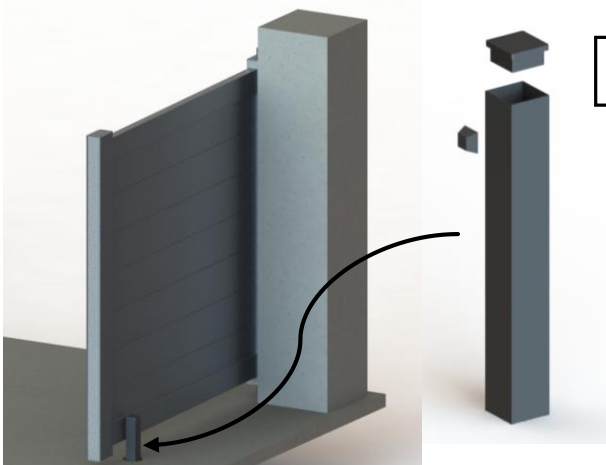
Créer une réservation, sceller le tube avec du scellement chimique ou du mortier



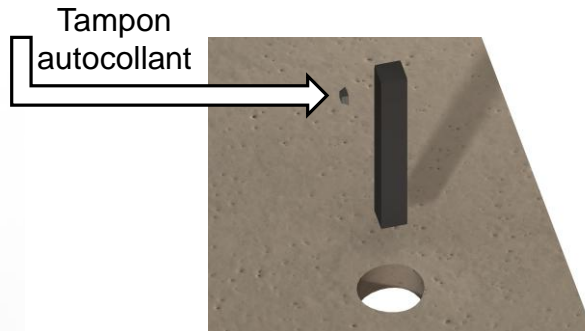
Régler la profondeur de l'arrêteoir (entre 28 et 86 mm) de manière à bloquer le vantail

T
U
B
E
S

D'
A
R
R
Ê
T



Ouvrir le vantail au maximum, présenter le tube au plus près du montant central puis effectuer un marquage au sol

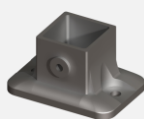


Créer une réservation, sceller le tube avec du scellement chimique ou du mortier



Montage arrêteurs sur embase (option) (1/2)

Composants nécessaires



Embbase



Chevilles M8
(non fournies)



Cache vis + vis
pointeau

Outils nécessaires



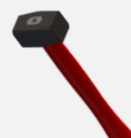
Clé de 13



Crayon



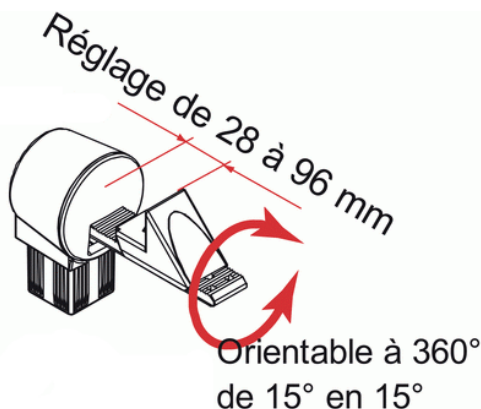
Perforateur
+ foret Ø12



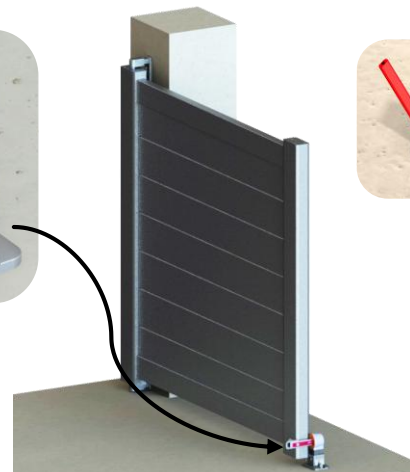
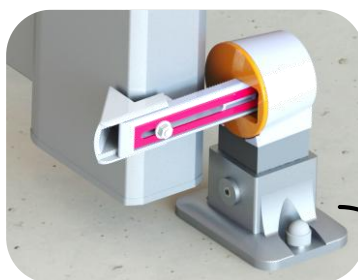
Marteau



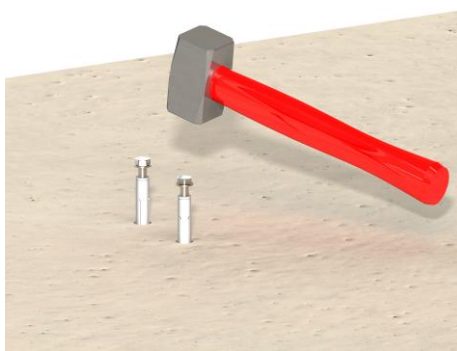
Scie à
métaux



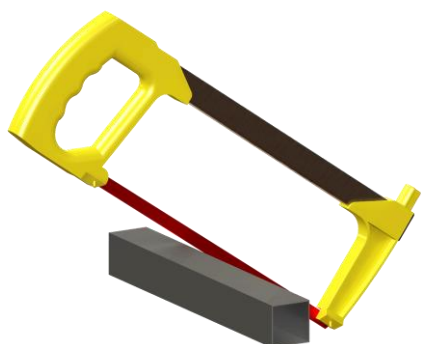
La tête est orientable à 360° de 15° en 15°
et réglable de 28 à 96 mm



Ouvrir le vantail au maximum, présenter l'arrêteur sur embase en extrémité de vantail puis effectuer un marquage au sol (en aucun cas, l'arrêteur ne devra être positionné sur le battement)



Percer avec un foret Ø12, Insérer les chevilles à l'aide d'un marteau puis retirer les vis + rondelles. Fixer l'embase et insérer les caches vis



Ajuster le tube à l'aide d'une scie à métaux

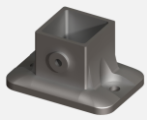


Serrer le tube avec la vis pointeau
53



Montage tubes d'arrêt sur embase (option) (2/2)

Composants nécessaires



Embbase

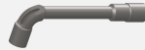


Chevilles M8
(non fournies)



Cache vis + vis
pointeau

Outils nécessaires



Clé de 13



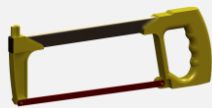
Crayon



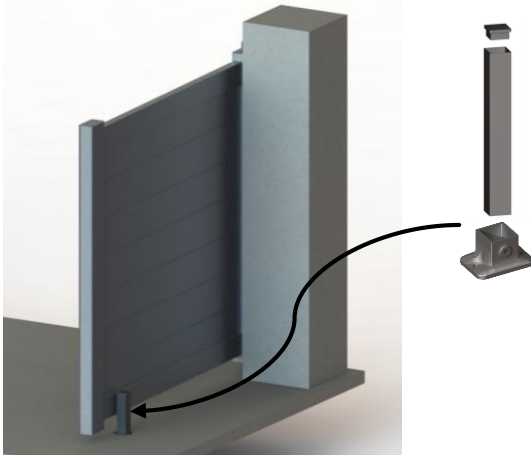
Perforateur
+ foret Ø12



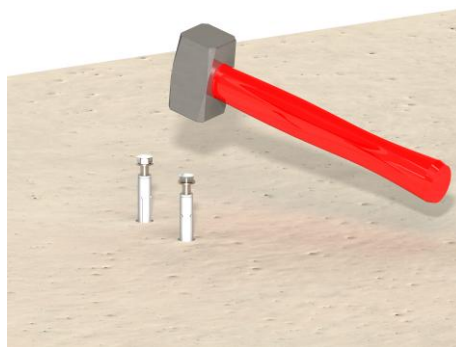
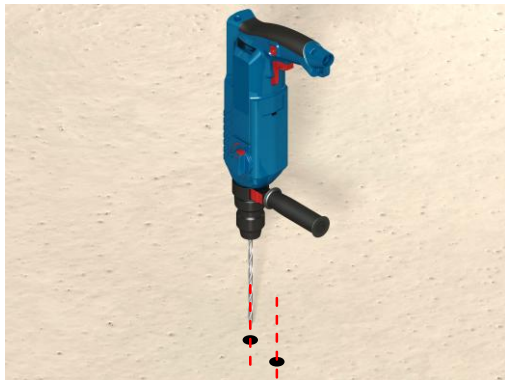
Marteau



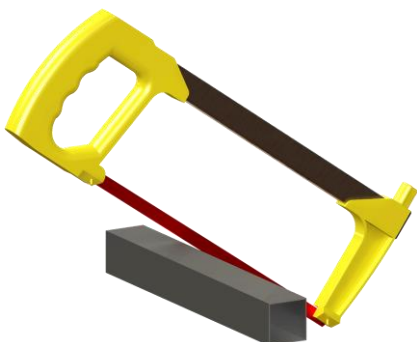
Scie à
métaux



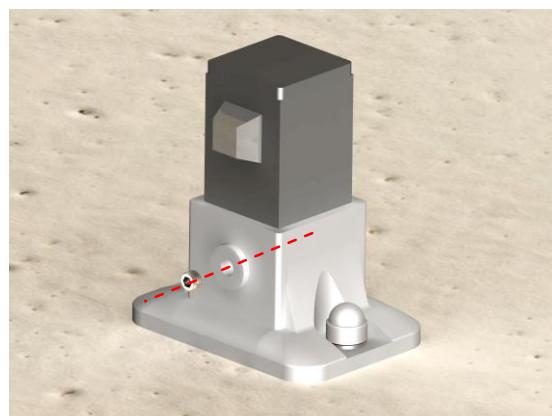
Ouvrir le vantail au maximum, présenter le tube sur embase au plus près du montant central puis effectuer un marquage au sol



Percer avec un foret Ø12 adapté au support. Insérer les chevilles à l'aide d'un marteau puis retirer les vis + rondelles. Fixer l'embase et insérer les caches vis



Ajuster le tube à l'aide d'une scie à métaux



Serrer le tube avec la vis pointeau



Nettoyez régulièrement autour du portail.

Vérifiez le bon fonctionnement de la serrure et sa bonne fixation.

Utilisez un lubrifiant en spray du type paraffine pour entretenir la serrure et les gonds régulièrement et avant la première utilisation.

Contrôlez et resserrez régulièrement les boulons et les fixations.

Le lavage au nettoyeur à haute pression est déconseillé au-dessus de 1 bars et au minimum à 1 mètre.

Utilisez un produit neutre, spécifique à l'aluminium et au PVC tel un shampoing de voiture.

Ne jamais utiliser d'eau de javel pure ou faiblement diluée, d'acétone ou tout autre produit d'entretien (liquide vaisselle ...).

Rinçage à l'eau savonneuse uniquement, un nettoyage régulier conseillé (tous les 2 mois).

Prévoyez une fréquence plus rapprochée si l'ambiance comporte des agents agressifs.

Situation	Atmosphère	Fréquence
Zone rurale	Peu agressive	1 fois / an
Centre urbain peu dense	Peu agressive	1 fois / an
Centre urbain dense	Agressive	2 fois / an
Littoral, zone industrielle	Très agressive	2 fois / an

Un portail motorisé demande plus d'attention :

-Vérifiez les fixations du moteur.

-Vérifiez son bon fonctionnement manuellement.

-Vérifiez l'intérieur du coffret contenant la carte électronique.

-Coupez le courant et vérifiez le fonctionnement de la batterie, si celle-ci est présente.

- Nettoyez les photos cellules et tous les accessoires.

Service après-vente

Tout produit appelé à bénéficier de la garantie doit en effet être, au préalable, soumis au service après-vente du vendeur dont l'accord est indispensable pour toute intervention.

Le fabricant aura la possibilité de vérifier les produits sur place ou de demander le retour. En aucun cas le retour ne pourra être décidé ultérieurement par l'acheteur.

Les frais et risques de retour des produits présumés défectueux sont à la charge de l'acheteur sauf préavis contraire.





**LE TRI
+ FACILE**

PROSPECTUS

