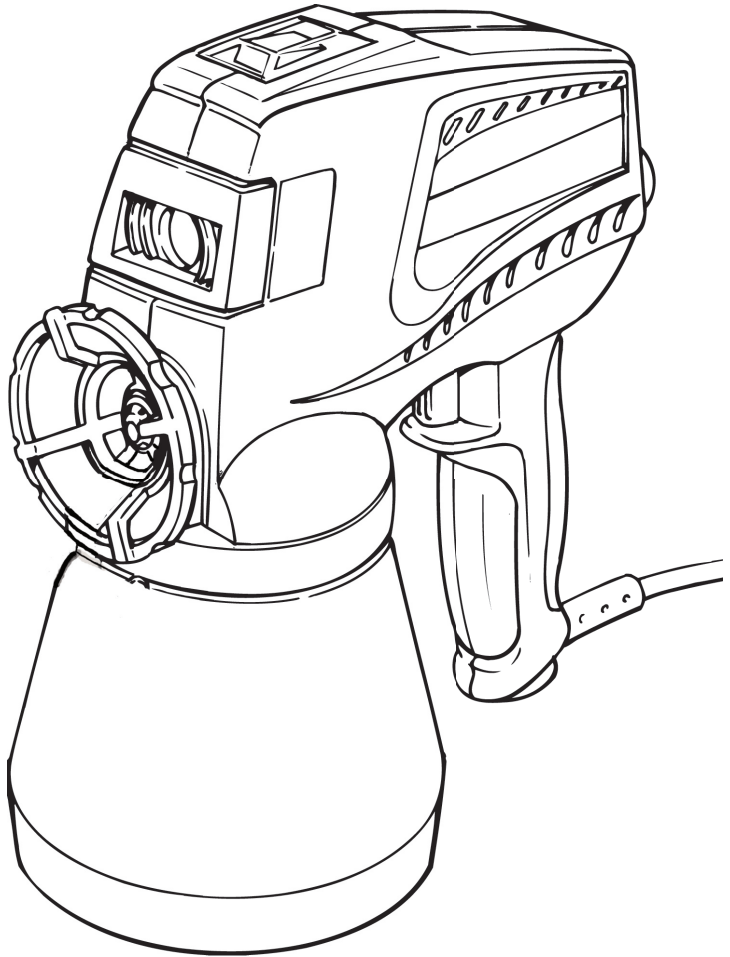


Originalbetriebsanleitung



2 Jahre
Garantie

2 years
WARRANTY

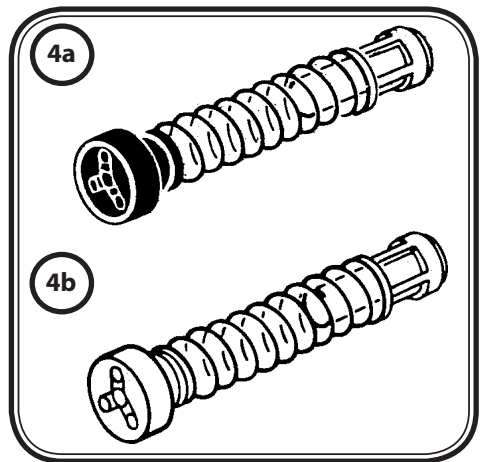
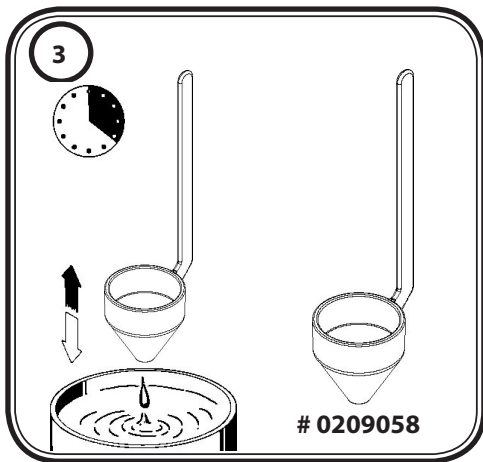
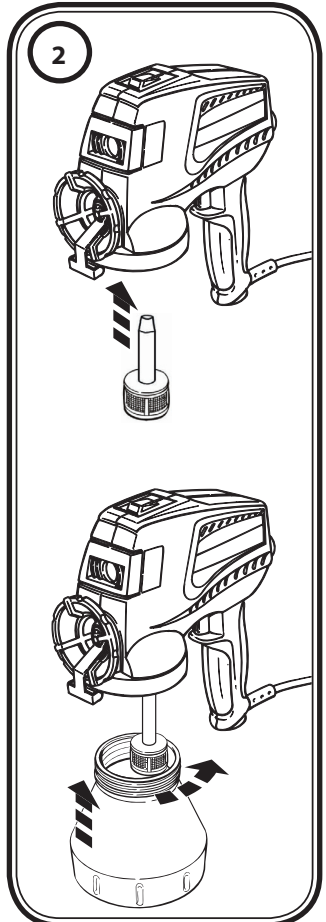
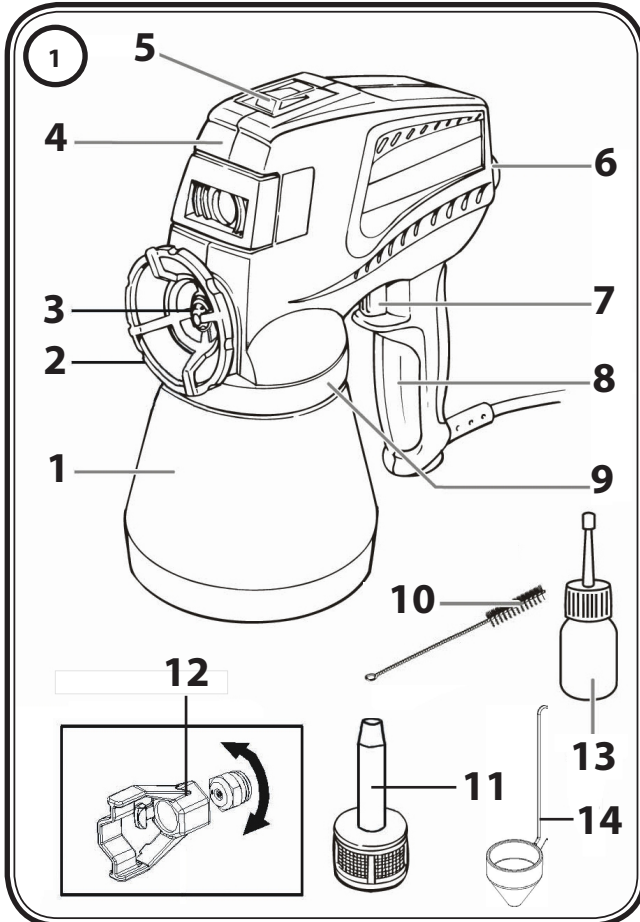
2 ans de
GARANTIE

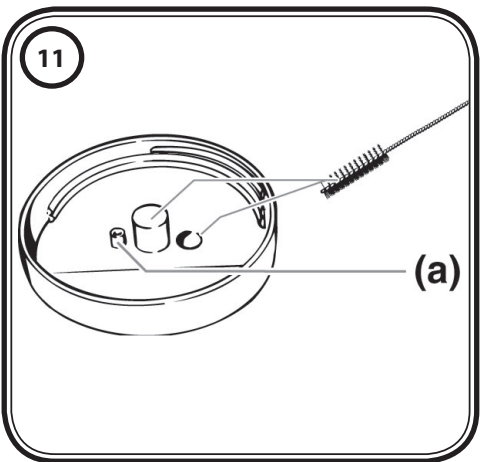
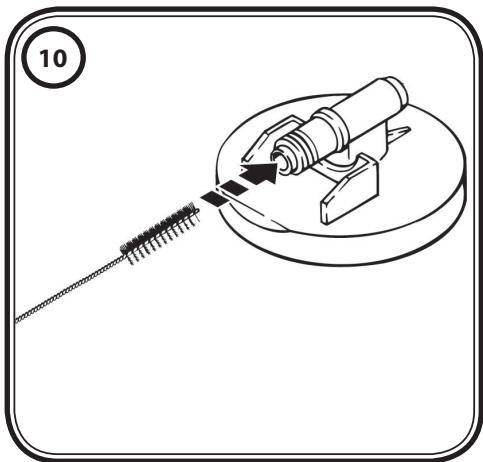
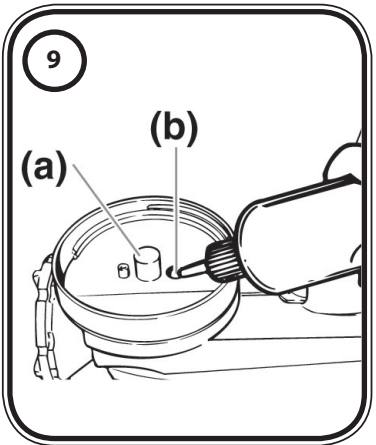
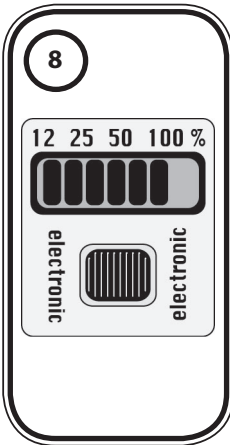
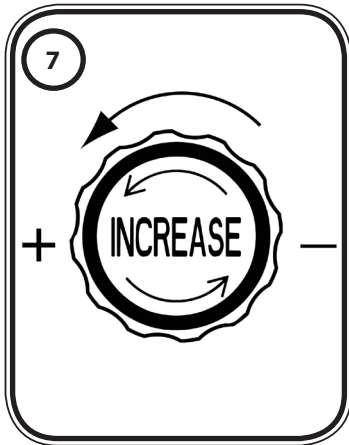
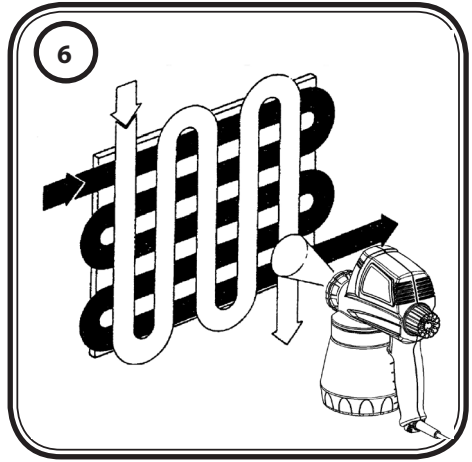
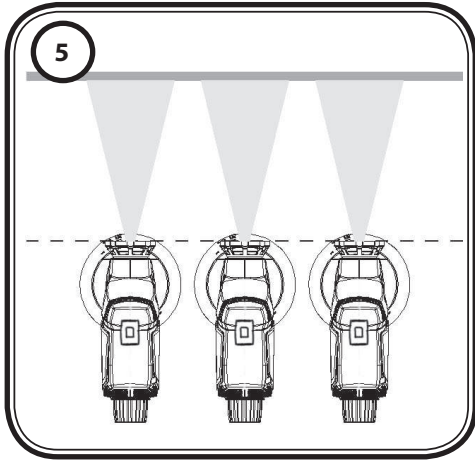
2 jaar
GARANTIE

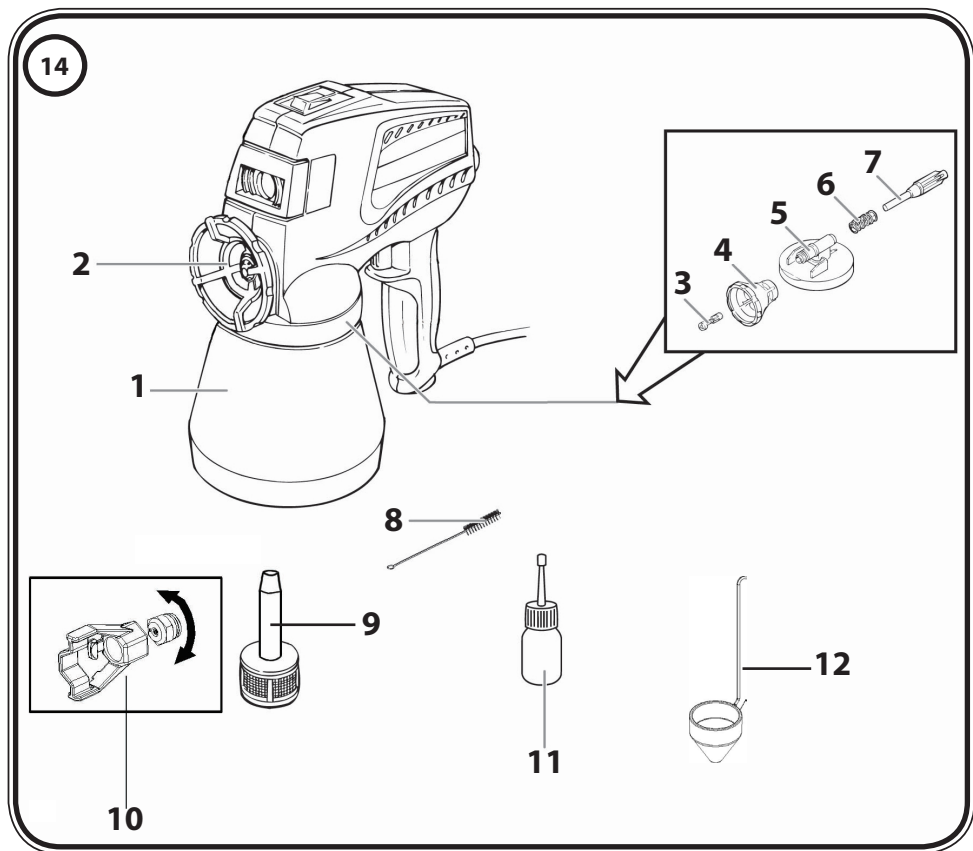
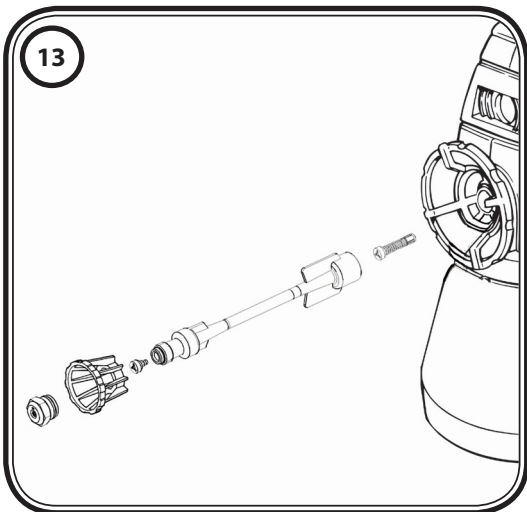
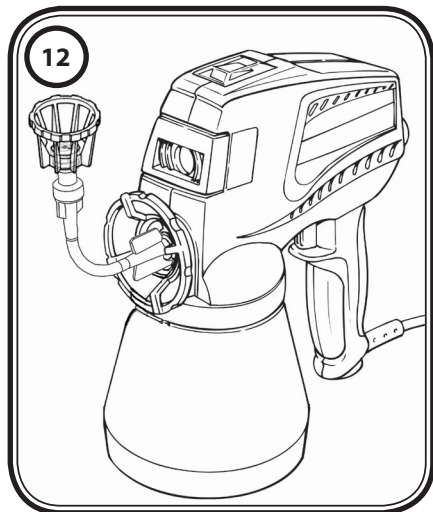
W 450 SE

D/GB/F/NL









Traduction du mode d'emploi original

Nos félicitations pour l'achat de votre pistolet de pulvérisation WAGNER.

Vous avez acquis un appareil de marque dont le parfait fonctionnement requiert un nettoyage et un entretien soigneux. **Veillez lire le mode d'emploi avec attention avant la mise en service de l'appareil et respecter les consignes de sécurité. Rangez soigneusement le mode d'emploi.**

Consignes générales de sécurité

Attention!



Lire toutes les instructions. *Des erreurs lors de l'application des instructions mentionnées dans la suite peuvent provoquer un choc électrique, un incendie et/ou de graves blessures. Le terme utilisé dans la suite d'"outils électriques" se rapporte aux outils électriques fonctionnant sur le secteur (avec câble d'alimentation) et aux outils électriques fonctionnant sur accus (sans câble d'alimentation).*

1. Poste de travail

- a) **Maintenez votre zone de travail propre et en ordre.** *Le désordre et les zones de travail non éclairées peuvent être source d'accidents.*
- b) **Ne travaillez pas avec l'appareil dans un environnement à risque d'explosion, là où se trouvent des liquides, gaz ou poussières inflammables.** *Les outils électriques génèrent des étincelles, qui peuvent enflammer la poussière ou les vapeurs.*
- c) **Maintenez les enfants et les autres personnes à distance pendant l'utilisation de l'outil électrique.** *Si vous êtes distrait, vous risquez de perdre le contrôle de l'appareil.*

2. Sécurité électrique

- a) **La fiche de l'appareil doit convenir pour la prise de courant. La fiche ne peut en aucune manière être modifiée. N'utilisez pas d'adaptateur en même temps que des appareils avec protection de terre.** *Une fiche non modifiée et des prises de courant appropriées diminuent le risque de choc électrique.*
- b) **Évitez le contact corporel avec des surfaces mises à la terre, telles que celles de tuyaux, chauffages, cuisinières et réfrigérateurs.** *Il existe un risque accru de choc électrique lorsque votre corps est mis à la terre.*
- c) **Maintenez l'appareil à l'écart de la pluie et de l'humidité.** *L'infiltration d'eau dans un appareil électrique augmente le risque de choc électrique.*
- d) **N'utilisez pas le câble dans un autre but que celui auquel il est destiné, notamment pour porter l'appareil, le suspendre ou pour tirer la fiche de la prise de courant.** *Maintenez le câble à l'écart de la chaleur, de l'huile, des arêtes vives ou de parties d'appareil en mouvement. Les câbles endommagés ou emmêlés augmentent le risque de choc électrique.*

e) Si vous travaillez en extérieur avec un outil électrique, utilisez uniquement des rallonges qui sont également homologuées pour l'extérieur. L'utilisation d'une rallonge appropriée pour l'extérieur diminue le risque de choc électrique.

3. Sécurité des personnes

a) Soyez attentif à ce que vous faites et faites preuve de bon sens lors de l'utilisation d'un outil électrique. N'utilisez pas l'appareil si vous êtes fatigué ou sous l'influence de drogues, de l'alcool ou de médicaments. Un moment d'inattention lors de l'utilisation de l'appareil peut provoquer des blessures sérieuses.

b) Portez un équipement de protection personnelle et toujours des lunettes de sécurité. Le port d'un équipement de protection personnelle tel que masque antipoussière, chaussures de sécurité antidérapantes, casque de protection ou protection auditive, selon la nature et l'utilisation de l'outil électrique, diminue le risque de blessures.

c) Evitez toute mise en service intempestive de l'appareil. Vérifiez que l'interrupteur est en position "ARRÊT" avant de mettre la fiche dans la prise de courant. Si vous avez le doigt sur l'interrupteur de l'appareil pendant son transport ou si vous raccordez l'appareil enclenché à l'alimentation électrique, ceci peut conduire à des accidents.

d) Enlevez les outils de réglage ou la clé à vis avant d'enclencher l'appareil. Un outil ou une clé qui se trouve dans une partie d'appareil en mouvement peut être source de blessures.

e) Ne surestimez pas vos capacités. Veillez à une position stable et gardez à tout moment l'équilibre. De la sorte, vous pourrez mieux maîtriser l'appareil en cas de situation inattendue.

f) Portez des vêtements appropriés. Ne portez pas de vêtements amples ni de bijoux. Maintenez les cheveux, les vêtements et les chaussures à l'écart des pièces en mouvement. Les vêtements amples, les bijoux ou les cheveux longs peuvent être saisis par des pièces en mouvement.

g) Cet appareil n'est pas conçu pour être utilisés par des personnes (y compris des enfants) présentant des aptitudes physiques, sensorielles ou mentales limitées ou disposant d'une expérience et/ou de connaissances insuffisantes, à moins qu'elles ne soient sous la surveillance d'une personne responsable de leur sécurité ou n'aient reçu de celle-ci des instructions sur la manière d'utiliser l'appareil. Les enfants devraient être surveillés afin de s'assurer qu'ils ne jouent pas avec l'appareil.

4. Manipulation et utilisation soigneuses des outils électriques

a) Ne surchargez pas l'appareil. Utilisez l'outil électrique approprié pour votre travail. Avec l'outil électrique approprié, vous travaillerez mieux et de manière plus sûre dans la plage de puissance indiquée.

b) N'utilisez pas d'outil électrique dont l'interrupteur est défectueux. Un outil électrique qui ne se laisse plus mettre en service et hors service est dangereux et doit

être réparé.

- c) **Tirez la fiche de la prise de courant avant de procéder à des réglages sur l'appareil, de changer des accessoires ou de ranger l'appareil.** *Cette mesure de précaution empêche le démarrage intempestif de l'appareil.*
- d) **Rangez les outils électriques non utilisés hors de portée des enfants. Ne laissez aucune personne utiliser l'appareil si elle n'est pas familiarisée avec celui-ci ou n'a pas lu ces instructions.** *Les outils électriques sont dangereux lorsqu'ils sont utilisés par des personnes inexpérimentées.*
- e) **Traitez l'appareil avec soin. Contrôlez si les éléments mobiles de l'appareil fonctionnent correctement et se coincent pas, si des pièces sont cassées ou endommagées au point d'entraver le fonctionnement de l'appareil. Faites réparer les pièces endommagées avant d'utiliser l'appareil.** *De nombreux accidents sont causés par des outils électriques mal entretenus.*
- f) **Utilisez l'outil électrique, les accessoires, les outils d'intervention etc. conformément à ces instructions et de la manière prescrite pour ce type particulier d'appareil. Tenez compte à cet effet des conditions de travail et de l'activité à effectuer.** *L'utilisation d'outils électriques pour d'autres buts que les applications prévues peut conduire à des situations dangereuses.*

5. Maintenance

- a) **Faites réparer l'appareil uniquement par du personnel spécialisé qualifié et uniquement avec des pièces de rechange d'origine.** *Ceci garantira le maintien de la sécurité de l'appareil.*
- b) **Si la ligne de raccordement secteur de cet appareil est endommagée, elle doit être remplacée par le fabricant ou son service après-vente ou une personne de qualification similaire, afin d'éviter des dangers.**

Consignes de sécurité pour pistolet



Attention: Danger d'injection

Le produit à pulvériser est sous haute pression lorsqu'il sort du gicleur. Ne pas diriger l'appareil sur les personnes et les animaux !



Attention! Porter une protection respiratoire: le brouillard de peinture et les vapeurs de solvant sont nocifs pour la santé. Toujours porter une protection respiratoire et travailler uniquement dans des locaux bien ventilés ou avec une ventilation artificielle. Le port de vêtements de travail et de gants est recommandé.

- Il est recommandé de porter un masque de protection et des protections pour les oreilles.
- Seules des laques et des solvants d'un point éclair de 21°C ou supérieur à 21°C pourront être utilisés dans le pistolet (Voir indications sur le pot de peinture. Les produits dangereux en normes A II et A III sont autorisés).
- Ne pas utiliser le pistolet sur les ateliers et bureaux d'usines qui tombent sous le coup de la loi de protection contre les explosions.

- Ne pas utiliser le pistolet sur les ateliers et bureaux d'usines qui tombent sous le coup de la loi de protection contre les explosions.
- Pendant la projection, toute source d'inflammation est prohibée dans l'entourage, comme par exemple des flammes, cigarettes allumées, étincelles, fils incandescents ou surfaces chaudes.
- Le pistolet n'est pas un jouet. Ne pas laisser les enfants jouer avec l'appareil ou le manipuler.
- Avant tout travail sur le pistolet, débrancher l'appareil.
- Ne pas pulvériser vers des produits inflammables.
- Ne pas nettoyer le pistolet avec des solvants inflammables d'un point éclair inférieur à 21°C.
- Veuillez vérifier et suivre les instructions données sur les pots de peinture ou les recommandations des fabricants de produits.
- Ne pas pulvériser de liquides présentant un risque.

Les accessoires et pièces de rechange de WAGNER remplissent l'ensemble des prescriptions de sécurité.

Caractéristiques techniques

Débit max.:	20 -350 g/min	Capacité du réservoir:	800 ml
Viscosité max.:	(temps d'écoulement) 280 sec.	Double insolation:	<input type="checkbox"/>
Pression max.:	180 bar	Corps de pompe:	Interchangeable
Tension:	230 V, 50 hz	Cylindre de pompe:	Métal dur
Puissance:	110 W	Piston:	Métal dur
Buse à jet rond:	0,8 mm	Niveau sonore:	86 dB(A)
Poids:	1,5 kg	Niveau sonore en fonction:	99 dB(A)
Oscillation:	10,5 m/s ²		

Description (Fig. 1)

1 Réservoir 800 ml	6 Bouton à vernier	11 Tube d'aspiration
2 Ecoût d'arrêt	7 Interrupteur marche - arrêt	12 Clé à gicleur
3 Gicleur 0,8 mm	8 Poignée	13 Flacon d'huile
4 Corps	9 Corps de pompe	14 Viscosimètre
5 Bouton à vernier	10 Ramonneur	

Les produits pouvant être utilisés :

Peintures et laques glycéro, peintures acryliques lasures, vernis aquaréthane, produits de traitement du bois, huiles. Peintures à dispersion et latex, peintures bitumineuses. Pour les peintures à dispersion qui contiennent du quartz fin ou des substances similaires: tenir compte des indications dans le tableau de manipulation.

Produits non recommandés pour votre pistolet:

Matériaux qui contiennent des composants fortement abrasifs, glaçures avec composants grossiers, décapants et lessives, peintures au silicate. L'utilisation des produits non recommandés peut entraîner une usure plus importante ou des dégâts dus à la corrosion sur le corps de pompe, qui ne sont pas pris en charge par la garantie WAGNER.

Fonctionnement du pistolet

Le pistolet aspire le liquide ou la peinture à pulvériser. La technique de pulvérisation airless consiste à aspirer le produit par pompage à haute pression et à le propulser hors du calibre de la buse sur le support, par effets de tourbillons.

Préparation des produits

Ces peintures ont besoin d'être diluées avec de l'eau ou du solvant dans le cas d'une application au pistolet. Les critères de dilution figurent dans la table de viscosité ci-contre (elle mesure la vitesse d'écoulement et le niveau de fluidité de la peinture en fonction de sa consistance). Le viscosimètre sert à atteindre le taux de dilution souhaité.

Tableau de maniement pour viscosité, soupape, gicleurs à jet circulaire et bouton de réglage électronique à paliers multiples.

Tableau de maniement				
Bouton à vernier: Réglage variable possible				
Produit de pulvérisation	Viscosité DIN-s	Soupape: pulvérisateur couleur	gicleur à jet circulaire mm	réglage électronique par paliers %
Couches de fond-résine synthétique	20 - 30	noir	0,8*	50/25/12
Laques-résine synthétique	20 - 30	noir	0,8	50/25/12
Laque acrylique	20 - non dilué	noir	0,8	50/25/12
Laque pour radiateurs, laque à effet martelé	25 - 35	noir	0,8	50/25/12
Produit de préservation du bois	non dilué	noir	0,8/1,2**	100
Peinture aluminium	20 - 30	noir	0,8	50/25/12
Protection du bas de caisse (à base de cire et de bitume)	max. 80 - 100	noir	1,2**	100
Latex-résine synthétique***	non mesurable diluer à environ 10-20%	blanc	0,8 1,0**	100
Peintures au latex ***	non mesurable diluer à environ 5 - 20%	blanc	0,8 1,0**	100 50/25/12

* gicleur standard ** N° de commande cf accessoires page 28.

*** Les peintures à quartz ou similaires provoquent une usure plus rapide de la soupape et de la buse. Prevoir remplacement de ces pièces d'usure.

Mesure de la viscosité

Immerger complètement le viscosimètre dans le produit à pulvériser (Illustr. 3). Remonter le viscosimètre et chronométrer le temps (en seconde) qu'il met à se vider. Comparer ce temps avec le tableau de viscosité.

Choix de la soupape (Tableau de maniement page 25)

Le gicleur se visse à l'aide d'une clé spéciale. Derrière se trouve la soupape qui comprend:

1. tête giratoire (pulvérisateur)
2. ressort
3. cône de soupape

Equipement standard

• Soupape avec pulvérisateur noir (ressort plus dur) - soupape à laque (Illustr. 4 a)

Convient aux peintures contenant des solvants et aux laques diluées à l'eau. On obtiendra une pulvérisation idéale avec un débit réduit - réglage électronique 50 %, 25 % ou 12 %. Tableau de maniement page 25.

• Soupape avec pulvérisateur blanc (ressort plus mou, cône de soupape en matériau plus souple) fournie - soupape à peintures - dispersion et au latex. (Illustr. 4 b)

Convient aux peintures diluées à l'eau - cône de soupape plus résistant à l'usure. Utilisation en cas de débit maximal - réglage électronique sur 100 %. Tableau de maniement page 25.

Mise en service

Recouvrir les surfaces à **ne pas pulvériser** avec du ruban adhésif et du papier journal. Ne pas oublier qu'en cas de vent par exemple, les particules de peinture se déplacent et peuvent causer des dégâts.

Avant de brancher l'appareil, s'assurer que la tension du secteur correspond bien à celle qui figure sur la plaque indicatrice (sur le côté du pistolet).

- 1) Diluer le produit selon le tableau de maniement page 25.
- 2) Mettre le réservoir sur un papier et remplir le réservoir avec le produit à pulvériser.



Attention ! Ne faites pas fonctionner votre pistolet sans produit de pulvérisation dans le réservoir, sous peine d'user la pompe.

- 3) Monter le pistolet sur le réservoir. Tourner le pistolet jusqu'à ce que le pistolet s'enclenche sur le réservoir (Illustr. 2, flèche).
- 4) Actionner le bouton pour mettre le pistolet en marche. Le pistolet aspire le produit à pulvériser, qui après quelques secondes, jaillit du gicleur. Pour accélérer le phénomène d'aspiration, tourner le bouton de réglage au maximum.
- 5) En tournant le bouton de réglage, le débit de pulvérisation peut être réduit (Illustr. 7, flèche).



La pulvérisation dépend également du produit à pulvériser et du taux de dilution.

Modification du débit avec électronique à 4 niveaux (ill. 7 + 8)

En tapant sur la touche électronique, on réduit le nombre de courses du pistolet de pulvérisation d'un niveau à la fois. Ceci diminue le débit maximal selon 4 niveaux de 100% à 12 %. Lorsque le dernier niveau (12%) est atteint, le pistolet de pulvérisation revient au nombre maximal de courses (100 %) à l'actionnement suivant. La touche électronique peut être actionnée pendant le fonctionnement ou à l'arrêt.

Débits

Bouton de réglage fin maximal: touche électronique niveau 100% = max. 350 g/min

Bouton de réglage fin minimal: touche électronique niveau 12% = max. 25 g/min



La régulation avec le bouton de réglage fin influence le schéma de pulvérisation (en plus du réglage de l'électronique) en fonction de la peinture et du degré de dilution. Déterminer de préférence le réglage optimal à l'aide d'un essai de pulvérisation. Tableau de manipulation, voir page 25.

Technique de pulvérisation

- Le résultat de la pulvérisation dépendra de la régularité et de la propreté de la surface à traiter. Préparer soigneusement votre surface et enlever toute poussière.
- Faire un essai de pulvérisation sur du carton ou une autre base du même genre, afin de régler le pistolet comme il faut.
- Ne pas pulvériser jusqu'à ce que le godet soit vide. Le tuyau d'aspiration doit toujours être plongé dans le liquide. En cas d'aspiration d'air, il peut se former des gouttes plus grosses.
- Quand vous pulvérisiez, essayer de garder le pistolet le plus horizontal possible. Pour pulvériser vers le haut (ex. un plafond) ou vers le bas (ex. une porte posée sur le sol, il faut utiliser le raccord **flexible de gicleur** (Illustr. 12 + 13 / accessoires).
- Commencer par pulvériser en dehors de la surface à traiter et éviter de vous interrompre au milieu d'une surface.
- Commencer avec un petit débit pour ne pas envoyer trop de peinture en une seule pulvérisation. Il est préférable de commencer par faire une fine couche et de laisser légèrement sécher avant d'en faire une seconde. Ceci est particulièrement important pour les surfaces verticales, vous éviterez des coulures.
- La distance entre le gicleur et l'objet à pulvériser dépend du débit. Avec un petit débit, il est possible de pulvériser de très près. Le brouillard sera infime.
- Pulvériser de façon régulière. Ne pas ralentir ou accélérer la pulvérisation, sous peine d'obtenir des irrégularités, des tâches, des coulures et un aspect granuleux.
- Le mouvement ne doit pas partir du poignet mais du bras, afin de toujours garder la même distance entre le pistolet et la surface à pulvériser (Illustr. 5).
- La meilleure façon de pulvériser, c'est de tenir le pistolet bien horizontalement en le déplaçant de droite à gauche ou inversement, puis de haut en bas (Illustr. 6).

Nettoyage et entretien

Important! Nettoyer à fond le pistolet de pulvérisation après chaque utilisation.

Les pistolets non nettoyés sont source de défauts de fonctionnement! Nous déclinons tout droit à la garantie pour les pannes provoquées par des encrassements. En cas de défauts, contrôlez dès lors une nouvelle fois l'appareil nettoyé avant de l'envoyer à votre point de vente.

Vous serez toujours satisfait de votre pistolet si vous le nettoyez convenablement après chaque utilisation.



Attention! Ne jamais tremper le pistolet dans un liquide pour le nettoyage.

- 1) Vider les restes de peinture du réservoir.
- 2) Mettre du diluant dans le réservoir et pulvériser pendant environ 2 secondes.
- 3) Débrancher l'appareil.
- 4) Démonter l'appareil selon le dessin 14 (pièces détachées).
- 5) Nettoyer les pièces détachées séparément (Illustr. 14).
- 6) Remonter les pièces après nettoyage.
- 7) Mettre quelques gouttes d'huile légère (par exemple, de l'huile pour machine à coudre) dans le tube d'aspiration et de refoulement (Illustr. 9). Mettre le pistolet quelques secondes en marche.

Protection de l'environnement

Ne pas verser les restes de peinture ou de diluant dans l'évier ou dans la poubelle. Utiliser gratuitement les poubelles spéciales prévues à cet effet par la commune.

Accessoires W 450 SE (pas compris dans la livraison)

Désignations	N° commande
Gicleurs à jet circulaire pour différents produits de pulvérisation:	
Produits très fluides / Diam. gicleur 0,5	0046 894
Produits épais / Diam. Gicleur 1,0	0046 906
Produits très épais / Diam. gicleur 1,2	0046 909
Réservoir supplémentaire avec couvercle	0413 909
Gicleur à jet concentré	0209 045
Raccord flexible de gicleur	0046 675
Prolongation d'aspiration pour l'aspiration dans des conditionnements de grande taille	0413 910

Raccord flexible de gicleur (Illustr.12)

Pour peindre les plafonds, des objets à plats ou des endroits difficilement accessibles (ex. radiateurs).

Pièces de rechange (Illustr. 14)

Pos	Désignations	N° commande
1	Réservoir avec couvercle	0413 909
2	Gicleur 0,8 mm	0046 903
3	Vanne de remplacement pour vernis pour dispersion	0209 041 0209 042
4	Ecroût d'arrêt	0413 310
5	Corps de pompe	0500 253
6	Ressort de piston	0016 101
7	Piston	0199 207
8	Ramoneur	0514 209
9	Tube d'aspiration avec filtre	0046 560
10	Clé à gicleur	0199 327
11	Huile flacon	0500 320
12	Viscosimètre	0209 058

Elimination des défauts

Problème	Cause	Mesure
Le pistolet ronrone et ne fonctionne pas	<ul style="list-style-type: none"> • Piston collé • Entraînement défectueux 	→ Démontez la pompe et nettoyez avec du diluant → Envoyer le pistolet au SAV
Le pistolet n'aspire pas	<ul style="list-style-type: none"> • Pas de soupape dans la pompe • Rallonge d'aspiration flotte dans le trou conique • Trou d'évacuation d'air dans le carter de pompe bouché • Trou d'aspiration (rallonge) dans le carter de pompe bouché • Le produit a un taux de viscosité trop élevé 	→ Mettre une soupape → Ajuster la rallonge d'aspiration → Nettoyer → Nettoyer → Diluer
Le pistolet aspire mais ne pulvérise pas	<ul style="list-style-type: none"> • Gicleur bouché • Canaux et trous dans le pulvérisateur sont bouchés 	→ Nettoyer → Nettoyer

Problème	Cause	Mesure
Le pistolet fonctionne mais pulvérise irrégulièrement	<ul style="list-style-type: none"> • Il n'y a presque plus de produit de pulvérisation dans le réservoir • Le pistolet est tenu incliné, si bien qu'il aspire de l'air • Le produit de pulvérisation a un taux de viscosité trop élevé (trop épais) • Bouton à vernier mal réglé • Gicleur de la mauvaise taille • Gicleur usé • Soupape usée • Vous n'avez pas mis la bonne soupape 	<ul style="list-style-type: none"> → Remplir le réservoir → Mettre le raccord flexible de gicleur (voir accessoires) → Diluer → Faire un nouveau réglage en fonction du produit de pulvérisation → Le remplacer → Le remplacer → Le remplacer → Utiliser la bonne soupape
Touche électronique ne marche pas	<ul style="list-style-type: none"> • Défaut d'électronique 	<ul style="list-style-type: none"> → Adresser à votre point de vente

Protection de l'environnement



L'appareil ainsi que l'ensemble des accessoires sont à amener à un point de recyclage dans votre région. Ne pas jeter l'appareil dans les ordures ménagères. Protégez l'environnement et amener dès lors l'appareil à un point de recyclage local ou renseignez-vous auprès de votre commerçant spécialisé.

Indication importante de responsabilité de produit!

En raison d'un règlement UE en vigueur depuis le 01.01.1990, le fabricant est uniquement responsable pour son produit si toutes les pièces proviennent du fabricant ou ont été approuvées par celui-ci, et si les appareils sont montés et utilisés correctement. En cas d'utilisation d'accessoires et de pièces de rechange non d'origine, la responsabilité du fabricant peut devenir partiellement ou entièrement caduque.

Durée de garantie: 2 ans

La durée de garantie s'élève à deux ans, à compter de la date de la vente (bon de caisse). Elle comprend et est limitée à l'élimination gratuite des défauts dus à un vice de matériel ou de fabrication, ou à un remplacement gratuit des pièces défectueuses. L'utilisation ou la mise en service, ainsi que des montages ou réparations effectués et qui ne figurent pas dans nos instructions de service, excluent toute responsabilité. Il en va de même pour des pièces assujetties à l'usure. La garantie ne s'étend pas sur l'utilisation commerciale. Nous nous réservons formellement la fourniture de la garantie. La garantie est exclue si l'appareil a été ouvert par des personnes ne faisant pas partie du personnel de service de **WAGNER**. Des dommages de transport, des travaux d'entretien ainsi que des dommages et dérangements dus à des travaux d'entretien non appropriés ne sont pas couverts par la garantie. Le recours à la garantie ne pourra se faire que contre présentation du bon de caisse. Dans la mesure stipulée par la loi, il est exclu toute responsabilité pour des dommages corporels, matériels ou consécutifs, notamment si l'appareil a été utilisé à des fins non prévues dans les instructions de service, si la mise en service et les réparations n'ont pas été exécutées conformément aux instructions de service ou si des réparations ont été effectuées par une personne non spécialisée. Nous nous réservons l'exécution à l'usine des réparations allant au delà de ce qui est décrit dans les instructions de service.

Merci de vous adresser dans la garantie ou un cas de réparation à votre point de vente.

D CE Konformitätserklärung

Wir erklären in alleiniger Verantwortung, dass dieses Produkt den folgenden einschlägigen Bestimmungen entspricht:

2006/42/EG; 2004/108 EG; 2002/95/EG; 2002/96/EG

Angewandte harmonisierte Normen:

EN 60745-1:2009, EN 50144-2-7:2000, EN 55014-1:2006+A1:2009,
EN 55014-2:1997+A1:2001+A2:2008, EN 61000-3-2:2006+A1:2009+A2:2009,
EN 61000-3-3:2008

GB CE Declaration of Conformity

We declare under sole responsibility that this product conforms to the following relevant stipulations:

2006/42/EG; 2004/108 EG; 2002/95/EG; 2002/96/EG

Applied harmonised norms:

EN 60745-1:2009, EN 50144-2-7:2000, EN 55014-1:2006+A1:2009,
EN 55014-2:1997+A1:2001+A2:2008, EN 61000-3-2:2006+A1:2009+A2:2009,
EN 61000-3-3:2008

F CE Déclaration de conformité

Nous déclarons sous notre responsabilité que ce produit est en conformité avec les réglementations suivantes :

2006/42/EG; 2004/108 EG; 2002/95/EG; 2002/96/EG

Conforme aux normes et documents normalisés :

EN 60745-1:2009, EN 50144-2-7:2000, EN 55014-1:2006+A1:2009,
EN 55014-2:1997+A1:2001+A2:2008, EN 61000-3-2:2006+A1:2009+A2:2009,
EN 61000-3-3:2008

NL CE Conformiteitsverklaring

Wij verklaren dat dit product voldoet aan de volgende normen:

2006/42/EG; 2004/108 EG; 2002/95/EG; 2002/96/EG

En normatieve documenten:

EN 60745-1:2009, EN 50144-2-7:2000, EN 55014-1:2006+A1:2009,
EN 55014-2:1997+A1:2001+A2:2008, EN 61000-3-2:2006+A1:2009+A2:2009,
EN 61000-3-3:2008



i.V. T. Jeltsch
Vice President
Product Strategy & Planning



i. V. J. Ulbrich
Development Manager

Dokumentationsverantwortlicher
Responsible person for documents
Responsable de la documentation
Documentatieverantwoordelijke

D **J. Wagner GmbH**
Otto-Lilienthal-Str. 18
D-88677 Markdorf
☎ Hotline 0180/1000 227
☎ +49/ (0) 75 44/ 505-1169

B **Wagner Spraytech Belgie**
Veilinglaan 58
1861 Meise-Wolvertem
☎ +32/2/2 69 46 75 ☎ +32/2/2 69 78 45

F **Wagner France S.a.r.l.**
Parc de Gutenberg - Bâtiment F8
8 voie la Cardon
91127 Palaiseau Cedex
☎ 0 825 011 111 ☎ 0169 81 72 57

DK/S **Wagner Spraytech Scandinavia A/S**
Helgeshøj Allé 28
DK-2630 Tåstrup
☎ +45/43 27 18 18 ☎ +45/43 43 05 28

CH **J. Wagner AG**
Industriestraße 22
9450 Altstätten
☎ +41/71/7 57 22 11 ☎ +41/71/7 57 23 23

SK **Phobos Corporation Spol.r.o**
Stanicna 6, 92700 Sala
Slowakei
☎ +421/31/7 70 78 84 ☎ +421/31/7 70 22 42

NL **Wagner Spraytech Benelux B.V.**
Zoonebaan 10
3542 EC Utrecht
☎ +31/30/2 41 41 55 ☎ +31/30/2 41 17 87

GB **Wagner Spraytech (UK) Ltd.**
The Coach House
2 Main Road
Middleton Cheney OX17 2ND
☎ UK-Helpline 0844 335 0517
5 p per minute (landline)

CZ **E-Coreco s.r.o.**
Na Roudně 102
301 00 Plzen
☎ +420 739 359 518 ☎ +420 227 077 364

E **J. Wagner Spraytech Ibérica S.A.**
Ctra. N-340, Km 1245,4
08750 Molins de Rei (Barcelona)
☎ +34/93/6 80 00 28 ☎ +34/93/6 68 01 56

SLO Adresa servisa:
GMA Elektromehanika d.o.o.
Cesta Andreja Bitenca 115,
Ljubljana 1000/Slowenien
☎ +386(1)/583 83 04 ☎ +386(1)/518 38 03

H Magyarországi szerviz
Hondimpex KFT.
Kossuth L. u. 48-50
8060 Mór
☎ +36(-22)/407 321 ☎ +36(-22)/407 852

PL **PUT Wagner Service**
ul. E. Imieli 14
41-605 Swietochlowice
☎ +48/32/2 45 06 19 ☎ +48/32/2 41 42 51

HR Adresa servisa:
EL-ME-HO
Horvatinčičev put 2
10436 Rakov Potok/Kroatien
☎/☎ +385(-1)65 86 - 028

AUS **Wagner Spraytech Australia Pty. Ltd.,**
14-16 Kevlar Close,
Braeside, VIC 3195/Australia
☎ +61/3/95 87 20 00 ☎ +61/3/95 80 91 20

www.wagner-group.com

Irrtümer und Änderungen vorbehalten.
Not responsible for errors and changes.
Sour réserves d'erreurs et de modifications.
Fouten en wijzigingen voorbehouden.