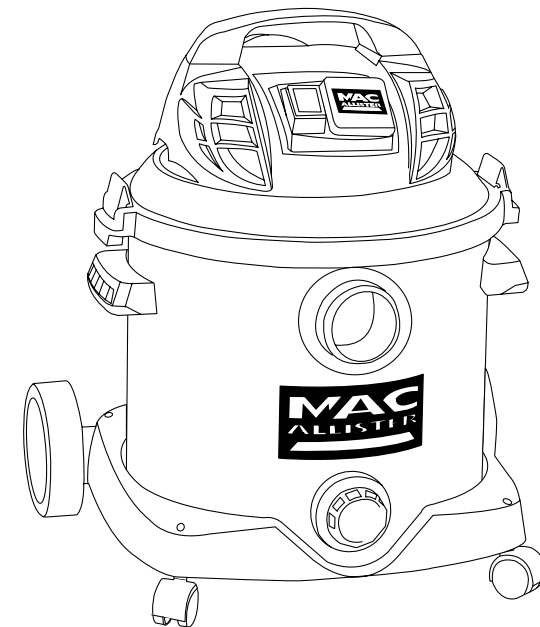




Aspirateur cuve inox eau et poussières 30L - 1400W



MWDV1600-IX
Réf. 61 06 37





Avertissement:

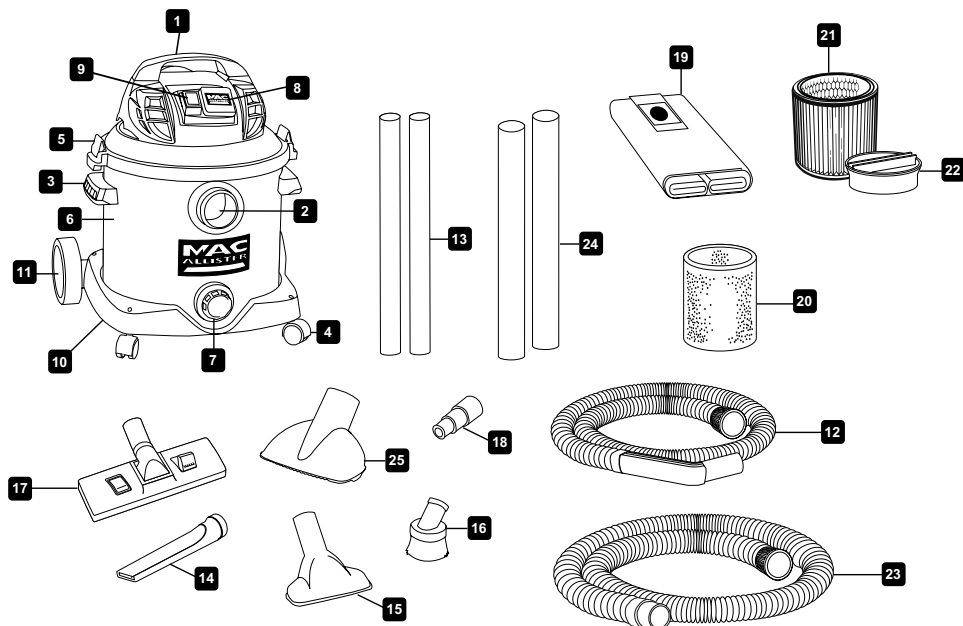
Cet appareil peut être utilisé par des enfants âgés d'au moins 8 ans et par des personnes ayant des capacités physiques, sensorielles ou mentales réduites ou dénuées d'expérience ou de connaissance, s'ils (si elles) sont correctement surveillé(e)s ou si des instructions relatives à l'utilisation de l'appareil en toute sécurité leur ont été données et si les risques encourus ont été appréhendés. Les enfants ne doivent pas jouer avec l'appareil. Le nettoyage et l'entretien par l'utilisateur ne doivent pas être effectués par des enfants sans surveillance.

Si le cordon d'alimentation est endommagé, il doit être remplacé par le fabricant, son Service Après-vente ou une personne de qualification similaire afin d'éviter un danger.

C'est parti...

	Pour bien commencer...	04
	Avant de commencer	04
	Sécurité	05
	Informations techniques et légales	06
	Et dans le détail...	11
	Fonctionnalités du produit	12
	Entretien et maintenance	16
	Recyclage	17
	Garantie	18
	Déclaration de conformité CE	19

Votre produit



- 1 – Poignée de transport
- 2 – Orifice d'aspiration
- 3 – Poignée de transport du réservoir
- 4 – Roulette
- 5 – Système de verrouillage du réservoir
- 6 – Réservoir d'aspiration
- 7 – Vidange de réservoir
- 8 – Prise de synchronisation
- 9 – Interrupteur Marche/Arrêt du mode Synchro
- 10 – Chariot porte-roues
- 11 – Roue arrière
- 12 – Tuyau
- 13 – Tube rallonge en métal
- 14 – Suceur plat
- 15 – Bec pour meubles
- 16 – Brosse ronde
- 17 – Bec principal
- 18 – Adaptateur pour outil électrique
- 19 – Sac de récupération de la poussière
- 20 – Manchon en mousse
- 21 – Filtre à cartouche
- 22 – Système de maintien du filtre
- 23 – Tuyau
- 24 – Tube rallonge en plastique
- 25 – Buse a usages multiples

Vérifiez que vous avez retenu les instructions suivantes.

- Assurez-vous que le commutateur est en position Arrêt avant de brancher l'appareil dans une prise électrique.
- Débranchez l'appareil lorsque vous ne l'utilisez pas.
- N'exposez pas l'appareil à un environnement de travail dangereux (pluie, humidité, liquides ou gaz inflammables).
- Gardez les enfants et les autres personnes éloignées de l'appareil.
- Portez des vêtements appropriés (pas de vêtements lâches, attachez vos cheveux, et portez des chaussures anti-dérapantes lorsque vous travaillez à l'extérieur).
- N'aspirez aucun matériau qui brûle ou qui couve, tels que des cigarettes, des mégots, des allumettes ou des cendres chaudes.
- Assurez-vous de ne pas endommager le cordon d'alimentation.
- L'aspirateur doit être correctement vérifié avant toute utilisation. N'utilisez pas un équipement qui n'est pas en parfait état. Si vous remarquez un problème qui pourrait entraîner un danger pour l'utilisateur, faites réparer la machine avant de l'utiliser.
- Lors de l'utilisation de la machine, celle-ci doit être maintenue stable sur une surface plane ou maintenue par le réservoir.
- Pour éviter la combustion spontanée, videz le réservoir après chaque utilisation.



AVERTISSEMENT ! Pour votre sécurité et celle des autres, vous devez lire et respecter les consignes de sécurité contenues dans la section « Précisions supplémentaires – Informations techniques et juridiques – Avertissements de sécurité ».

Spécifications techniques

Puissance nominale	1400W
Maximum (Max)	1600W
Tension d'alimentation	230V~50Hz
Protection	IPX4
Capacité du réservoir	30 Litres
Matériau de construction du réservoir	Acier inoxydable
Pression d'aspiration (kPa)	21
Poids (kg)	7,2

Avertissements de sécurité

APPRENDRE A CONNAITRE VOTRE MACHINE

Lisez attentivement le présent manuel et mémorisez toutes les consignes de sécurité recommandées (AVERTISSEMENTS) avant, pendant et après l'utilisation de l'équipement. Conservez votre machine en bon état de fonctionnement. Familiarisez-vous avec les commandes de la machine avant de la mettre en marche. Et, surtout, assurez-vous de savoir comment l'éteindre en cas d'urgence. Conservez le présent manuel ainsi que toute la documentation fournir avec votre machine dans un endroit sûr pour pouvoir les consulter ultérieurement.

DEBALLAGE DE L'ASPIRATEUR

Lorsque vous ouvrez l'emballage, assurez-vous que l'aspirateur n'est pas endommagé. Retirez l'aspirateur de l'emballage. Vérifiez que les accessoires standards sont présents. Ne jetez pas l'emballage de protection. Assurez-vous que la garantie et le mode d'emploi sont présents.

Cet appareil peut être utilisé par des enfants âgés d'au moins 8 ans et par des personnes ayant des capacités physiques, sensorielles ou mentales réduites ou dénuées d'expérience ou de connaissance, s'ils (si elles) sont correctement surveillé(e)s ou si des instructions relatives à l'utilisation de l'appareil en toute sécurité leur ont été données et si les risques encourus ont été appréhendés. Les enfants ne doivent pas jouer avec l'appareil. Le nettoyage et l'entretien par l'utilisateur ne doivent pas être effectués par des enfants sans surveillance.

Si le cordon d'alimentation est endommagé, il doit être remplacé par le fabricant, son Service Après-vente ou une personne de qualification similaire afin d'éviter un danger.

La fiche doit être retirée de la prise de courant avant de le nettoyer ou le maintien de l'appareil.

POUR COMMENCER A UTILISER VOTRE MACHINE EN TOUTE SECURITE :

1. Assurez-vous que votre zone de travail est propre : Des zones de travail et des établis encombrés sont une source de blessure.
2. L'aspirateur doit être correctement assemblé avant d'être utilisé.
3. Utilisez uniquement des rallonges approuvées pour une utilisation en extérieur (lorsque l'aspirateur est utilisé à l'extérieur) et assurez-vous qu'elles sont toujours en bon état.
4. Protégez les câbles électriques et, notamment, assurez-vous qu'ils ne sont pas écrasés, tirés ou endommagés par des pièces aux rebords coupants ou des pièces mobiles, ou des liquides corrosifs.
5. AVERTISSEMENT ! Ne forcez pas l'outil au-delà de ses capacités. Il fonctionnera mieux et sera mieux sécurisé s'il fonctionne à la vitesse pour laquelle il a été prévu.
6. AVERTISSEMENT ! N'utilisez pas une rallonge endommagée. Installez une rallonge neuve complète. N'effectuez aucune réparation temporaire ou définitive sur le câble même.

7. **AVERTISSEMENT !** N'utilisez pas un aspirateur dont le câble électrique est endommagé. Faites installer un nouveau câble par un centre d'assistance agréé.
8. Ne connectez rien d'autre au commutateur électrique, câbles électriques et à la rallonge.
9. Utilisez les outils appropriés : Ne forcez pas des outils de faible puissance à effectuer le travail normalement réalisé par des outils plus puissants. N'utilisez pas les outils pour des tâches pour lesquelles ils ne sont pas conçus.
10. Avant de brancher votre aspirateur dans la prise secteur, assurez-vous que la tension et les valeurs nominales de la prise correspondent aux indications de l'étiquette située à proximité du câble.
11. Portez des habits adéquats : Ne portez pas de vêtements amples ou de bijoux pendants. Ils pourraient être pris dans les parties mobiles. Le port de gants en caoutchouc et de chaussures anti-dérapantes est recommandé pour le travail à l'extérieur. Portez une casquette pour protéger les cheveux longs.
12. Ne débranchez pas l'appareil en tirant sur le cordon.
13. Votre machine doit toujours être mise hors tension avant de la débrancher de la prise secteur ou de la rallonge.
14. Avant de laisser l'appareil sans surveillance (même pour une durée très courte), mettez-le hors tension et débranchez-le de la prise électrique. Ces consignes s'appliquent également en cas de panne de courant.
15. Ne surestimez pas sa puissance. Maintenez-le toujours dans une position stable et équilibrée.
16. Eloignez les enfants et les animaux domestiques de la machine. Les personnes présentes lors du fonctionnement de la machine doivent respecter une certaine distance de sécurité.
17. L'appareil ne doit pas être utilisé par des enfants ou des personnes non familiarisées à son utilisation ou qui n'ont pas lu le présent mode d'emploi.
18. L'utilisateur de l'appareil est responsable de la sécurité des autres personnes lorsqu'il l'utilise.
19. L'aspirateur doit être utilisé uniquement pour les tâches pour lesquelles il a été conçu.
20. Avant d'effectuer une opération de maintenance quelconque, ou d'exécuter des procédures de nettoyage de l'aspirateur, mettez-le hors tension, débranchez-le de la prise électrique et attendez que le moteur s'arrête.
21. Soyez très prudent lorsque vous vérifiez, nettoyez ou effectuez des opérations de maintenance sur l'appareil et portez des gants très épais pour protéger vos mains.
22. Aucun des dispositifs de sécurité ni des câbles électriques ne doivent être modifiés ou retirés de la machine.
23. Lors de l'utilisation de la machine, celle-ci doit être maintenue stable sur une surface plane ou maintenue par le réservoir.
24. Travaillez seulement à la lumière du jour ou à la lumière artificielle appropriée.
25. Nous vous recommandons d'utiliser des protections d'oreilles.
26. Si la machine vibre de manière anormale, arrêtez le moteur et recherchez-en la cause immédiate. Les vibrations indiquent généralement qu'il y a un problème.
27. L'aspirateur doit être correctement vérifié avant toute utilisation. N'utilisez pas un équipement qui n'est pas en parfait état. Si vous remarquez un problème qui pourrait entraîner un danger pour l'utilisateur, faites réparer la machine avant de l'utiliser.
28. Pour des raisons de sécurité, remplacez les pièces usées ou endommagées. Utilisez uniquement des pièces de rechange approuvées par le fabricant. Des pièces provenant de tiers risquent de ne pas s'adapter correctement, d'être dangereuses ou d'entraîner des blessures. Le cordon d'alimentation ne peut être remplacé que par des centres d'assistance client spécialisés.
29. Utilisez l'aspirateur uniquement dans des endroits secs, à l'abri des intempéries. Ne l'utilisez pas à l'extérieur s'il pleut.
30. Stockez l'aspirateur dans un endroit sec, hors de portée des enfants.
31. Ne laissez pas traîner le fil d'alimentation au sol une fois le nettoyage terminé, cela pourrait entraîner une chute.
32. Veillez à vider les réservoirs qui sont extrêmement lourds.
33. Pour éviter la combustion spontanée, videz le réservoir après chaque utilisation.
34. N'utilisez pas cet équipement pour aspirer des liquides inflammables ou combustibles, tels que de l'essence, de la poudre de photocopieur, ou des substances volatiles et n'utilisez pas cet équipement des zones où ces liquides sont présents. N'aspirez pas de produits acides.
35. N'aspirez pas de produits toxiques, cancérigènes, combustibles, ou tout autre produit

- dangereux, tels que de l'amiante, de la poussière d'amiante, de l'arsenic, du baryum, du béryllium, du plomb, des pesticides, ou toute autre substance dangereuse pour la santé.
36. Vous devez être très prudent lorsque vous aspirez des cendres de bois ou de charbon, de la suie, du ciment, du plâtre ou de la poussière de plaque de plâtre. Ces particules sont très fines et peuvent passer à travers les filtres, ce qui risque d'altérer les performances du moteur ou d'être dispersées dans l'air. Au besoin, utilisez un filtre plus efficace.
37. N'aspirez aucun matériau qui brûle ou qui couve, tels que des cigarettes, des mégots, des allumettes ou des cendres chaudes.
38. N'aspirez jamais d'eau salée, cela pourrait détruire le moteur.

PRUDENCE !

Afin d'éviter tout risque de décharge électrique, n'exposez pas l'appareil à la pluie. Stockez-le à l'intérieur.

Lisez le mode d'emploi et les consignes de sécurité avant d'utiliser l'appareil, afin d'éviter toute blessure ou dommages de biens : n'aspirez aucun matériau inflammable, combustible ou chaud. N'utilisez pas cet appareil à proximité de liquides ou de vapeurs explosives car les appareils électriques génèrent des arcs ou des étincelles qui pourraient allumer un incendie ou causer une explosion. N'utilisez pas cet appareil dans une station service ou dans une zone de stockage ou de distribution de carburant. Afin d'éviter les risques sanitaires liés aux vapeurs ou à la poussière, n'aspirez pas de matériaux toxiques, tels que l'amiante, le plomb, des pesticides ou toute autre substance dangereuse à la santé.

SYMBOLES

AVERTISSEMENT – Pour réduire le risque de blessure, l'utilisateur doit lire le présent mode d'emploi.



Conforme aux normes de sécurité appropriées.

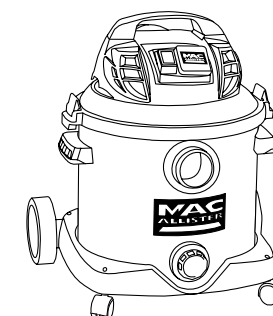
yyWxx : Code de fabrication.

Année de production (yy) et semaine de production (Wxx).



Et dans le détail...

Fonctionnalités du produit	12
Entretien et maintenance	16
Recyclage	17
Garantie	18
Déclaration de conformité CE	19



Fonctionnement

ATTENTION : Si l'aspirateur se renverse par accident, le mécanisme de flotteur d'arrêt risque de recouvrir le joint et d'arrêter l'aspiration. Si cela se produit, il suffit de replacer l'aspirateur en position verticale et de l'arrêter jusqu'à ce que le flotteur retrouve sa position normale.

ASPIRATION DE POUSSIÈRES

Afin d'assurer le filtrage correct lors de l'aspiration de poussières et de matériaux secs, il convient d'installer un manchon en mousse et un sac de collecte de poussière. Si l'aspirateur a été précédemment utilisé pour aspirer des liquides, il convient alors de nettoyer et de sécher le manchon en mousse avant d'aspirer de la poussière.

NOTA : N'UTILISEZ JAMAIS L'ASPIRATEUR SANS FILTRE !

INSTALLATION ET NETTOYAGE

Manchon en mousse

ATTENTION : Assurez-vous toujours que la prise est débranchée de la source d'alimentation et que l'outil est en position Arrêt avant de procéder à des réglages ou à des opérations de maintenance. Une fois l'ensemble moteur renversé, faites coulisser le manchon en mousse vers le bas par dessus la cage. Continuez de le faire coulisser jusqu'à temps qu'il couvre toute la cage.

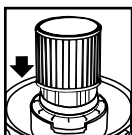


Le manchon en mousse doit être nettoyé régulièrement comme décrit dans les étapes suivantes :

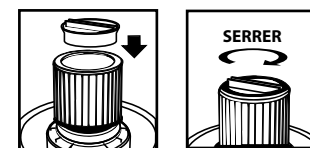
1. Débranchez le cordon d'alimentation de la prise murale avant de retirer l'ensemble moteur. Retournez l'ensemble moteur. Faites coulisser le manchon en mousse vers le haut de la cage pour le retirer.
2. Secouez vivement le manchon en mousse de haut en bas.
3. Immergez le manchon en mousse dans l'eau pendant une ou deux minutes, puis rincez-le complètement. Il n'est pas nécessaire de nettoyer systématiquement à l'eau le manchon en mousse, cela dépend de son état.
4. Essorez doucement l'eau, essuyez-le à l'aide d'un chiffon propre, puis laissez-le sécher. LE manchon en mousse est désormais prêt à être replacé sur la cage.

Filtre à cartouche

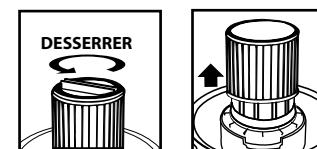
ATTENTION : Assurez-vous toujours que la prise est débranchée de la source d'alimentation et que l'outil est en position Arrêt avant de procéder à des réglages ou à des opérations de maintenance. Une fois l'ensemble moteur renversé, faites coulisser le filtre à cartouche vers le bas par dessus la cage. Continuez de le faire coulisser jusqu'à temps qu'il couvre toute la cage.



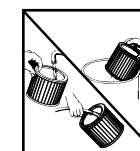
Placez le dispositif de retenue du filtre par dessus la partie supérieure du filtre à cartouche, maintenez le couvercle du réservoir d'une main tournez la poignée du dispositif de retenue du filtre dans le sens des aiguilles d'une montre pour le serrer, afin de verrouiller le filtre en place.



Pour retirer le filtre afin de le nettoyer, maintenez le couvercle du réservoir d'une main et tournez le dispositif de retenue dans le sens inverse des aiguilles d'une montre pour desserrer et retirer le filtre, puis faites le glisser de sur la cage.



Pour nettoyer le filtre à cartouche, secouez le filtre ou brossez-le pour retirer la poussière en excès ou rincez-le (depuis l'intérieur du filtre) à l'eau, laissez-le sécher complètement (pendant environ 24 heures), puis réinstallez-le.



NOTA : Si le filtre a été utilisé pour aspirer de l'eau, vous devez le nettoyer et le sécher avant de l'utiliser pour aspirer de la poussière.

SAC DE COLLECTE DE POUSSIÈRE

Les particules de poussière fine, telle que la poussière de ciment, de suie ou de plâtre sont trop fines pour être aspirées uniquement avec le manchon en mousse et risquent de pénétrer à l'intérieur du moteur et de le détériorer, ce qui aura pour conséquence d'annuler la garantie de l'aspirateur. Par conséquent, utilisez un sac de collecte de poussière lors du nettoyage de ces types de matériaux.

1. Débranchez l'aspirateur de la prise électrique murale et retirez l'ensemble moteur du réservoir.
2. Maintenez le collier en carton serré et faites glisser l'élément de protection en caoutchouc aussi loin que possible sur l'orifice d'admission.



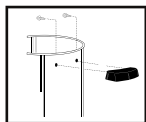
3. Une fois tous les éléments en place, dépliez le sac et positionnez-le autour des parois à l'intérieur du réservoir.

ASPIRATION D'EAU ET DE LIQUIDES

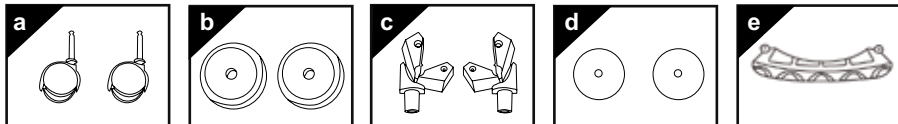
Retirez toutes les saletés et les débris du réservoir. Il est fortement recommandé d'utiliser le manchon en mousse pour aspirer des débris liquides. Débranchez le cordon d'alimentation de la prise murale avant de retirer l'ensemble moteur du réservoir. Retournez le moteur. Retirez le sac de collecte de poussière et installez le manchon en mousse comme décrit précédemment à la section Fonctionnement.

ASSEMBLAGE DES POIGNEES LATERALES

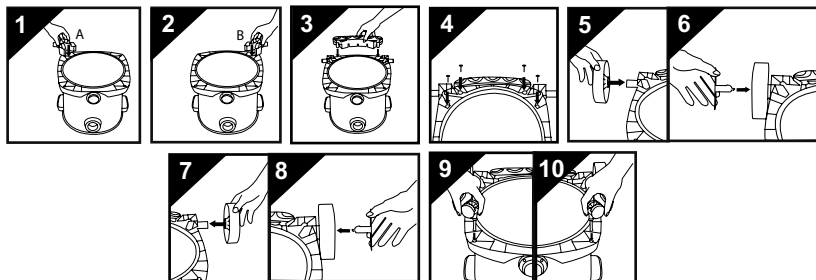
Fixez les poignées latérales au réservoir à l'aide des vis fournies.

**GROUPE DU CHARIOT PORTE-ROUES ARRIERE, DU PORTE-ACCESSOIRE ET DES ROULETTES**

Vous trouverez avec votre aspirateur eau et poussière deux roulettes (a.), deux grandes roues arrière (b.), deux axes (c.), deux chapeaux de roue (d.), un porte-accessoire (e.) et quatre vis. Assemblez comme suit :



1. Prenez l'axe marqué de la lettre A et placez-le sur le chariot porte-roues marqué de la lettre A (Figure 1).
2. Prenez l'axe marqué de la lettre B et placez-le sur le chariot porte-roues marqué de la lettre B (Figure 2).
3. Prenez le porte-accessoire et placez-le entre les deux axe A et B (Figure 3). Bloquez avec les vis fournies (Figure 4).
4. Glissez la roue arrière sur l'axe A et bloquez avec le chapeau de roue fourni (Figure 5 et 6). Répétez cette opération sur l'axe B. (Figure 7 et 8).
5. Insérez les roulettes dans le chariot porte-roues en plaçant la tige de roulette dans les orifices prévus. Appliquez une pression et une torsion jusqu'à ce que les roulettes s'enclenchent en position (Figure 9 et 10). Retournez le réservoir en position verticale.

**DEBUT DE L'ASPIRATION**

L'aspirateur est équipé d'un système d'arrêt automatique qui fonctionne lorsque vous aspirez des liquides. Lorsque le liquide atteint un certain niveau dans le réservoir, un flotteur interne se ferme contre le joint ce qui coupe l'arrivée du moteur et l'aspiration.

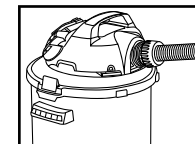
1. Eteignez l'aspirateur.
2. Débranchez l'aspirateur de la source d'alimentation.
3. Levez le tuyau afin qu'il se vidange dans le réservoir.
4. Retirez l'ensemble moteur du réservoir.
5. Soyez prudent lorsque vous videz des réservoirs lourds. Vidangez le réservoir dans un conteneur approprié. Remplacez l'ensemble moteur dans le réservoir. Repositionnez les brides de verrouillage.

FONCTION SOUFFLEUR

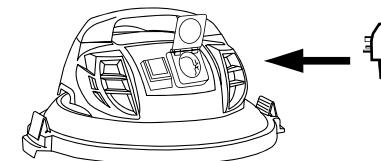
Cet aspirateur peut également être utilisé comme puissant souffleur. Pour utiliser cet aspirateur en tant que souffleur, insérez l'extrémité du tuyau dans l'orifice de souffleur, à l'arrière de l'appareil.

Éliminez tous les objets qui pourraient encombrer le tuyau avant de le fixer au port du souffleur. Vous devez être prudent lorsque vous utilisez un souffleur et tenir compte de la puissance de l'air lors de l'utilisation de certains accessoires.

ATTENTION : PORTEZ TOUJOURS DES LUNETTES DE PROTECTION POUR EVITER QUE DES CAILLOUX OU DES DEBRIS SOIENT PROJETES DANS VOS YEUX OU VOTRE FIGURE, CE QUI RISQUE DE PROVOQUER DES BLESSURES GRAVES.

**POUR LES UNITES EQUIPEES D'UN CONTENEUR INTEGRE**

Tension	230 Volt 50Hz	230 Volt 50Hz	230 Volt 50Hz
Puissance du moteur	1100	1400	1600
Puissance maximale de la prise	1600	1400	1200



Cet aspirateur est équipé d'un adaptateur électrique intégré qui permet de brancher un outil électrique (comme une scie circulaire, une perceuse, une ponceuse, etc...) à brancher directement dans l'ensemble couvercle et une fonction d'activation d'outil automatique pour un environnement de travail propre.

AVERTISSEMENT ! Ne branchez pas un outil ou un appareil dont la puissance maximale est supérieure à celle de l'adaptateur comme indiqué dans le graphique ci-dessus dans la prise électrique de l'aspirateur. Vérifiez la puissance nominale sur la plaque d'identification de l'outil. Pour réduire le risque de blessure, l'outil doit être éteint (O) OFF avant de placer l'interrupteur dans la position (=) AUTO. (NE LAISSEZ JAMAIS SANS SURVEILLANCE UN APPAREIL BRANCHE OU EN FONCTIONNEMENT).

L'interrupteur d'alimentation permet de sélectionner la fonction d'activation automatique de l'outil intégrée à l'aspirateur. Une fois la position (-) ON sélectionnée sur l'interrupteur, l'aspirateur fonctionne simplement en continu. Lorsque la position (=) AUTO est sélectionnée, l'aspirateur s'allume et s'éteint automatiquement lorsque l'outil électrique est allumé ou éteint. Pour que la fonction d'activation automatique de l'outil fonctionne, l'outil électrique doit présenter une puissance minimum de 60 Watts. La puissance maximale de l'adaptateur électrique est indiquée sur le graphique ci-dessus. Soulevez le couvercle sur l'adaptateur pour accéder à la prise. Si la prise que vous insérez ne correspond pas à la configuration de la prise, n'essayez pas d'apporter des modifications car cela pourrait entraîner un danger et annuler la garantie.

REPARATION OU REMPLACEMENT DE PIECES

N'essayez jamais de procéder à un entretien quelconque tant que le cordon d'alimentation n'est pas débranché de l'adaptateur électrique. Ces unités intègrent des composants électriques qui peuvent être remplacés. Il est recommandé de faire réparer l'appareil ou de faire remplacer des pièces par un technicien compétent. Utilisez uniquement des pièces de rechange recommandées par le fabricant d'origine. Si le couvercle de l'adaptateur se détache, qu'il est cassé ou endommagé, ou si l'interrupteur de démarrage est endommagé ou manquant, cessez le fonctionnement et faites réparer l'appareil.

Maintenance et réparation

- > L'aspirateur ne nécessite aucun graissage ni maintenance supplémentaire.
- > Avant de stocker l'aspirateur, videz et nettoyez toujours le réservoir.
- > Ne laissez jamais de liquides dans le réservoir pendant une longue période.
- > Nettoyez le manchon en mousse pour éviter qu'il ne soit bouché par des débris.
- > N'utilisez jamais d'eau ou de produits chimiques contenant du détergent pour nettoyer l'aspirateur.
- > Utilisez un chiffon sec.
- > Si le cordon d'alimentation doit être remplacé, cette opération doit être effectuée par le fabricant, le représentant du fabricant ou un centre d'assistance agréé, afin d'éviter des dangers liés à la sécurité.

Protection de l'environnement



Les produits électriques ne doivent pas être mis au rebut avec les déchets ménagers. Merci de les recycler dans les points de collecte prévus à cet effet.

Adressez-vous auprès des autorités locales ou de votre revendeur pour obtenir des conseils sur le recyclage.

Garantie

CERTIFICAT DE GARANTIE

- > Le constructeur garantit sa machine, motorisation incluse, pendant 36 mois à compter de la date d'achat et sur présentation d'une preuve de son achat. Les machines destinées à la location ne sont pas couvertes par la présente garantie.
- > Le constructeur assure le remplacement de toutes les pièces reconnues défectueuses par un défaut ou un vice de fabrication.
- > En aucun cas la garantie ne peut donner lieu à un remboursement du matériel ou à des dommages et intérêts directs ou indirects.
- > Cette garantie ne couvre pas :
 - > une utilisation anormale
 - > un manque d'entretien
 - > une utilisation à des fins professionnelles
 - > le montage, le réglage et la mise en route de l'appareil
 - > tout dégât ou perte survenant pendant un transport ou un déplacement
 - > les frais de port et d'emballage du matériel (tout envoi en port dû sera refusé par le Service Après Vente)
 - > les pièces dites d'usure ou consommables (tous types de filtres, charbons, accessoires, sac de récupération de poussière, etc...)
- > Il est entendu que la garantie sera automatiquement annulée en cas de modifications apportées à la machine sans l'autorisation du constructeur, ou bien en cas de montage de pièces n'étant pas approuvées par le constructeur.
- > Le constructeur décline toute responsabilité en matière de responsabilité civile découlant d'un emploi abusif ou non conforme aux normes d'emploi et d'entretien de la machine.
- > Le SAV sous garantie ne sera accepté que si la demande est adressée au service après vente agréé accompagnée de la carte de garantie dûment complétée ou du ticket de caisse.
- > Aussitôt après l'achat, nous vous conseillons de vérifier l'état intact du produit et de lire attentivement la notice avant son utilisation.
- > Pour toute demande de pièces de rechange, il devra être spécifié le modèle exact de la machine, l'année de fabrication et le numéro de série de l'appareil.
- > NOTA BENE : Utiliser exclusivement des pièces de rechange approuvées par le constructeur.
- > Les pièces détachées indispensables à l'utilisation de ce produit seront disponibles pendant la durée de la garantie contractuelle de celui-ci.

Déclaration de conformité CE

DÉCLARATION DE CONFORMITÉ À LA DIRECTIVE MACHINE ET AUX RÈGLEMENTATIONS PRISES POUR SA TRANSPOSITION



BP101 - 59175 TEMPLEMARS

DÉCLARONS QUE LE PRODUIT
ASPIRATEUR A EAU ET A POUSSIERE, MWDV1600-IX, 230V~50Hz 1400W

EST CONFORME AUX EXIGENCES DE SANTÉ ET DE SÉCURITÉ
ESSENTIELLES DES DIRECTIVES.

SUIVANTES :

- DIRECTIVE 2014/35/UE SUR LA BASSE TENSION
- DIRECTIVE 2014/30/UE SUR LA COMPATIBILITÉ ÉLECTROMAGNÉTIQUE
- DIRECTIVE RoHS 2011/65/UE

RÉFÉRENCES DES NORMES ET DES SPÉCIFICATIONS TECHNIQUES :

EN 60335-1:2012+A11:2014+AC:2014	EN 55014-1:2006+A1:2009+A2:2011
EN 60335-2-2:2010+A11:2012+A1:2013	EN 55014-2:2015
EN 62233:2008	EN 61000-3-2:2014
	EN 61000-3-3:2013

TOUTES LES INFORMATIONS TECHNIQUES SE TROUVENT À
L'ADRESSE DÉTAILLÉE CI-DESSUS

Cyrille Vanbesselaere
Sourcing Director

A TEMPLEMARS LE
01/12/2016

FR

Castorama BP 101
59175 Templemars

N° Azur 0810 104 104
PRIX APPEL LOCAL

www.castorama.fr

