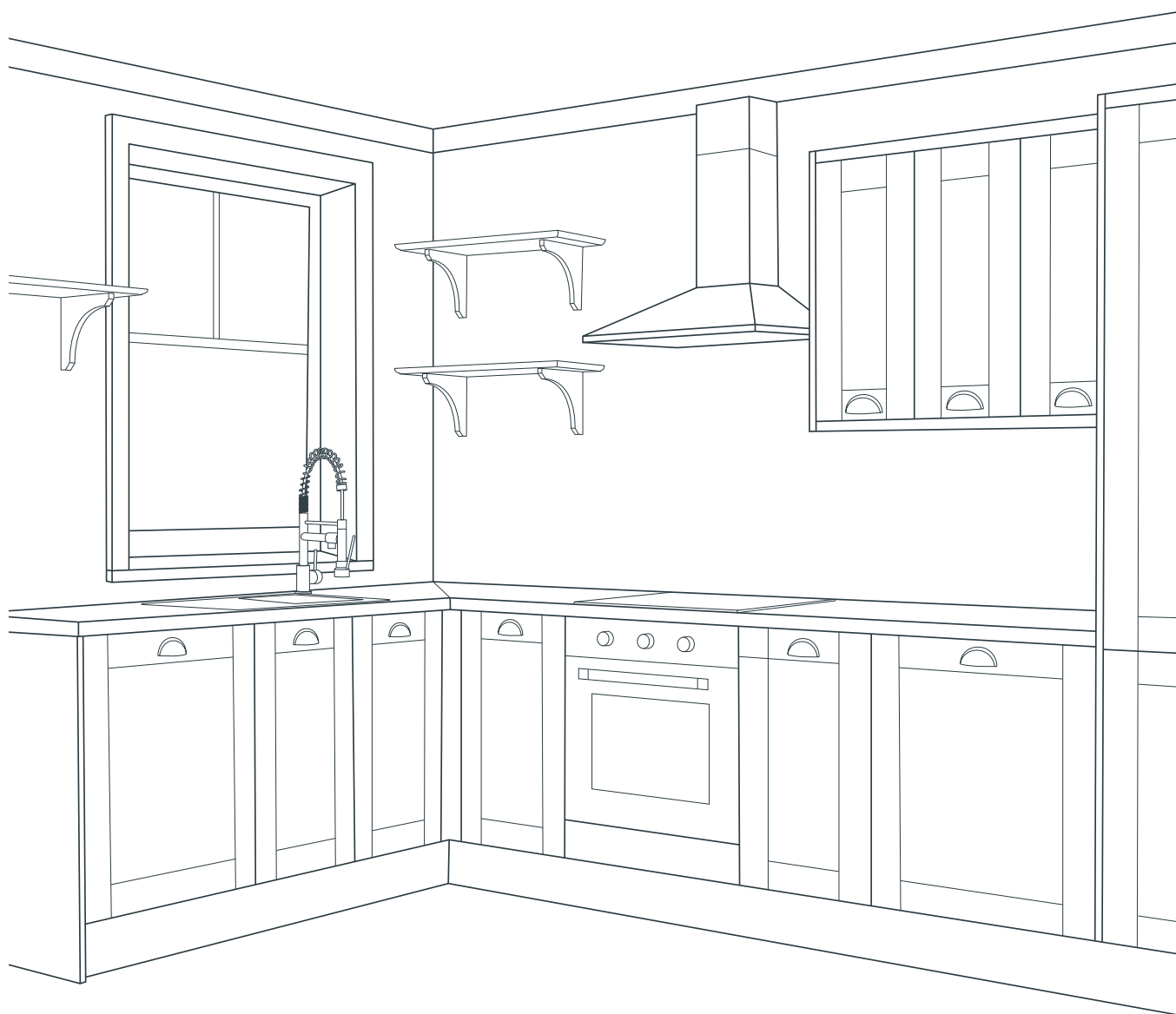


# Guide d'installation de la cuisine

Un guide étape par étape pour l'installation de votre  
nouvelle cuisine

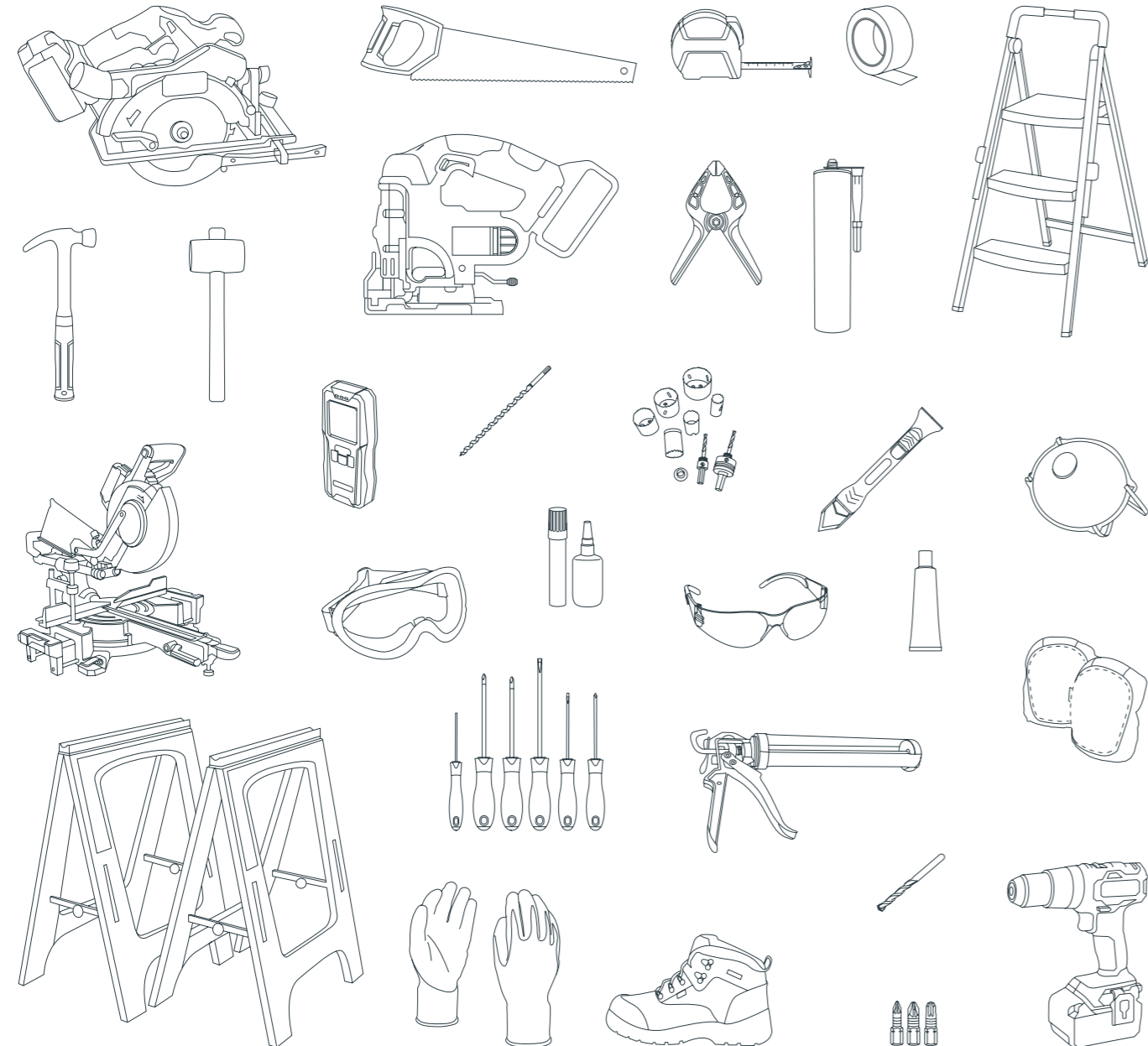
---



# Matériel et outils

## Les outils dont vous aurez besoin :

- Mètre ruban
- Crayon
- Marteau arrache-clou
- Maillet en caoutchouc
- Perceuse visseuse à percussion sans fil
- Embouts de vissage
- Jeu de forets béton et bois
- Jeu de tournevis
- Scie à main
- Scie circulaire
- Scie sauteuse
- Serre-joints rapide
- Scie à onglet électrique
- Tréteaux
- Jeu de scies cloches
- Escabeau
- Détecteur de tuyaux et câbles
- Colle à bois
- Colle contact
- Ruban de masquage
- Mastic silicone transparent
- Outil de traçage
- Lunettes de protection
- Masque anti-poussières
- Gants
- Chaussures de sécurité
- Genouillères

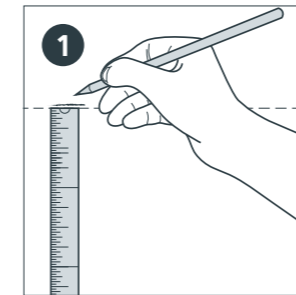
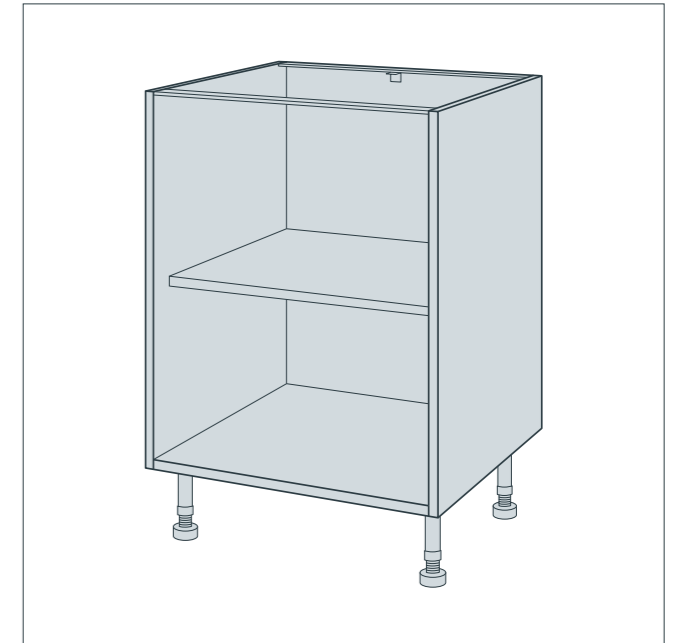


# Installation des meubles bas

La hauteur standard des meubles bas de cuisine est généralement de 87 cm au sol avant l'ajout des plans de travail.

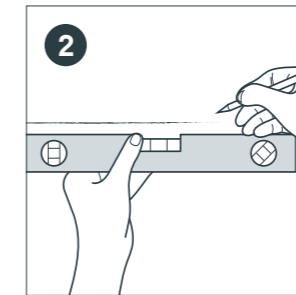
## Les outils dont vous aurez besoin :

- Mètre ruban
- Crayon
- Niveau à bulles

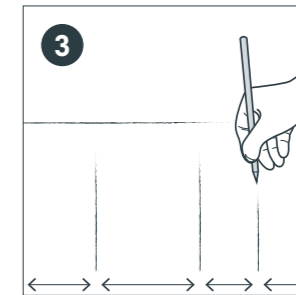


Si votre cuisine comporte un angle, prenez les mesures à partir de cet angle. Mesurez 87 cm en hauteur à partir du sol et faites une marque sur les murs à l'emplacement des meubles de cuisine.

Les pieds des meubles bas sont réglables et généralement réglés à 15 cm. La hauteur totale du meuble bas avec le plan de travail à partir du sol est de :  
 $15 + 72 + 4 = 91$  cm.

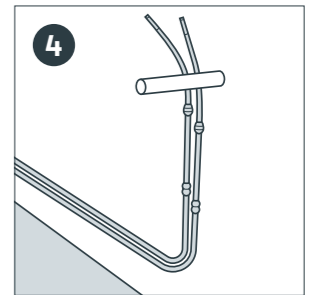


Positionnez un niveau à bulle sur la marque et tracez une ligne horizontale de niveau sur le/les mur(s).



En vous référant à votre plan de cuisine, marquez les dimensions de chaque meuble sous la ligne de 87 cm, sur le mur.

Utilisez ensuite un niveau à bulle pour tracer une ligne verticale afin de simuler les côtés de chaque meuble, en laissant de l'espace pour les bandeaux de four.



Assurez-vous que les tuyaux d'arrivée d'eau et d'évacuation sont correctement positionnés pour l'évier et le robinet. Ils sont généralement situés dans le placard sous l'évier.

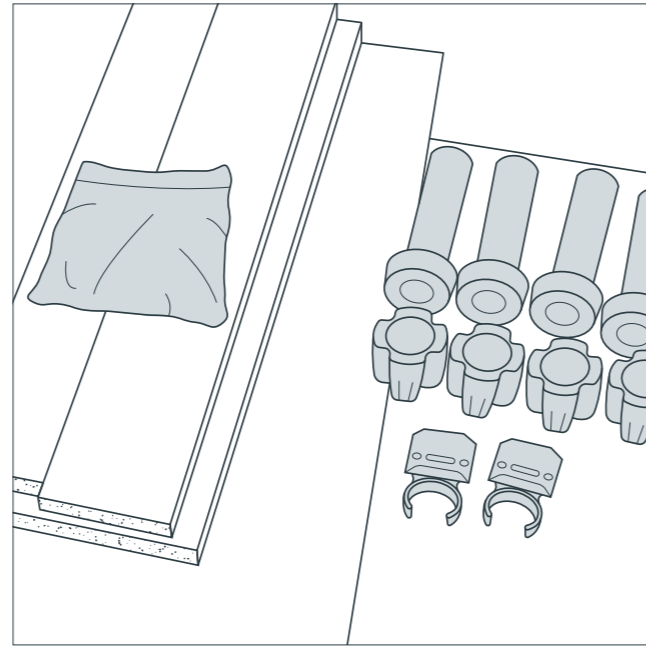
Des trous seront nécessaires à l'arrière du meuble. Il est important de laisser une longueur suffisante pour les embouts de robinet pour garantir un accès facile une fois la cuisine installée.

Assurez-vous également que les alimentations électriques des appareils électroménagers sont situées aux bons endroits et seront accessibles une fois la cuisine installée.

# Assemblage des meubles bas

## Les outils dont vous aurez besoin :

- Tournevis
- Perceuse visseuse à percussion sans fil
- Maillet en caoutchouc

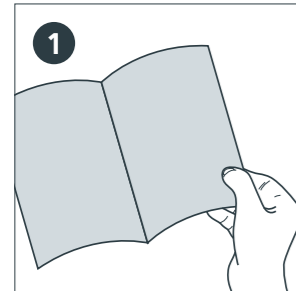
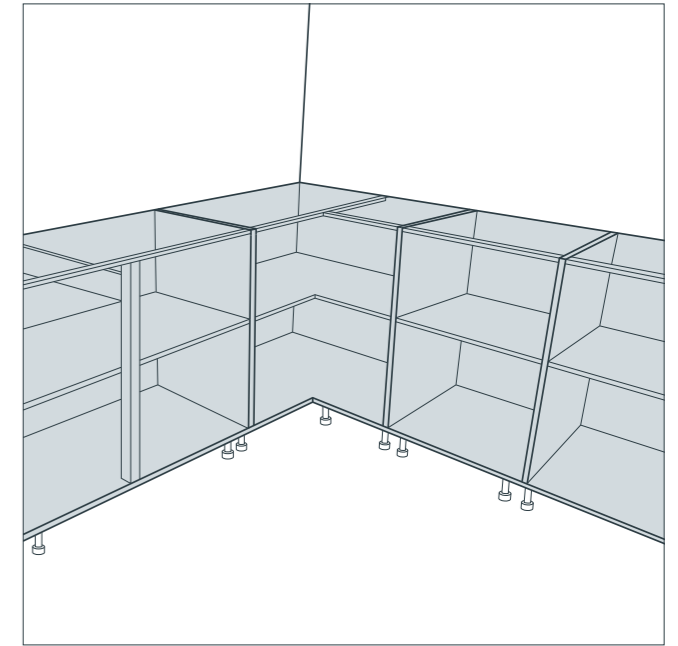


# Installation des meubles bas

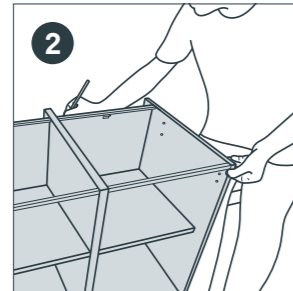
Il existe 3 formats et tailles différents de meubles d'angle. Vous aurez choisi le style le mieux adapté à votre espace et à vos besoins au cours de la phase de conception.

## Les outils dont vous aurez besoin :

- Mètre ruban
- Crayon
- Niveau à bulles
- Serre-joints rapide
- Perceuse visseuse
- Embouts de vissage
- Tournevis
- Forets
- Détecteur de tuyaux et câbles



Assemblez tous les meubles bas en suivant scrupuleusement les instructions de chaque meuble.

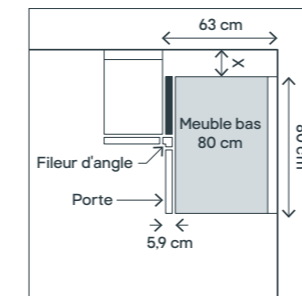


Placez les meubles bas dans la position approximative où ils seront installés, conformément à votre plan de cuisine. Utilisez un niveau à bulle pour tracer une ligne verticale afin de simuler les côtés de chaque meuble.

## Angles

Ils sont disponibles en 80, 100 et 120 cm, et ne sont pas étroitement ajustés à l'angle. La taille de l'écart est déterminée par la taille de la porte qui sera installée sur votre meuble bas d'angle.

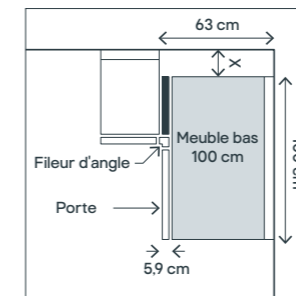
Ces configurations incluent un panneau de finition en option qui empêche les éléments stockés de tomber entre les espaces dans le meuble.



### Meuble bas 80 cm

Fileur d'angle : 5,9 x 5,9 cm

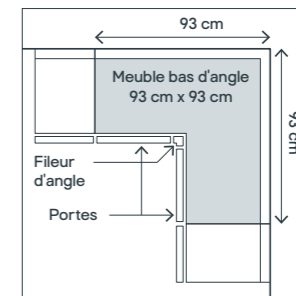
Taille de la porte :  
 Porte de 30 cm X = 13 cm  
 porte de 40 cm : X = 23 cm  
 porte de 50 cm : X = 33 cm



### Meuble bas 100 cm

Fileur d'angle : 5,9 x 5,9 cm

Taille de la porte :  
 Porte de 40 cm X = 3 cm  
 porte de 50 cm : X = 13 cm  
 porte de 60 cm : X = 23 cm

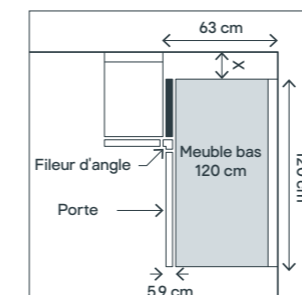


### Meuble bas d'angle 93 x 93 cm

Fileur d'angle : 5,9 x 5,9 cm

Taille de la porte :  
 Porte de 30 cm x 2  
 (Ces meubles nécessitent des charnières grand angle pour permettre une ouverture complète).

Non disponible dans tous les pays.



### Meuble bas 120 cm

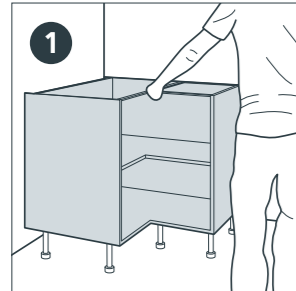
Fileur d'angle : 5,9 x 5,9 cm

Taille de la porte :  
 Porte de 60 cm X = 3 cm

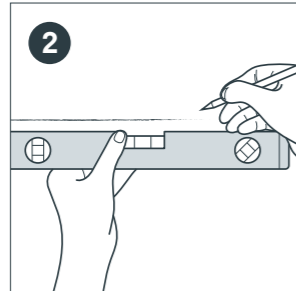
Non disponible dans tous les pays.

Pour optimiser l'espace de rangement de votre meuble d'angle, plusieurs options de rangement intégré sont disponibles.

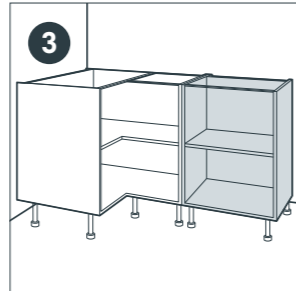
# Installation des meubles bas, suite...



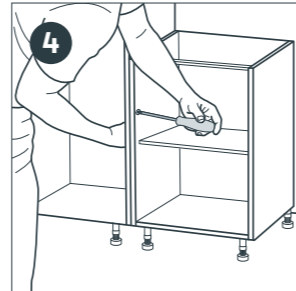
Commencez par installer le meuble bas d'angle en l'alignant sur les repères faits au mur.



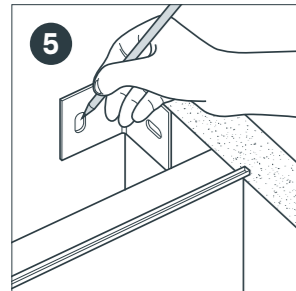
Réglez la hauteur du meuble pour qu'elle corresponde à la ligne de 87 cm tracée sur le mur. Utilisez un niveau à bulle pour vous assurer qu'il est à niveau, à la fois verticalement et horizontalement.



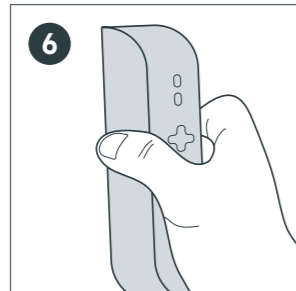
Sélectionnez le meuble suivant, qui sera adjacent au meuble d'angle.



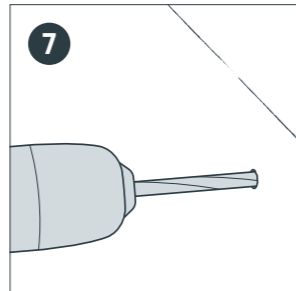
Pour les meubles d'angle uniquement : Raccordez les deux meubles à l'aide d'un fileur d'angle de 5,9 x 5,9 cm, en fixant le fileur avec des blocs de fixation.



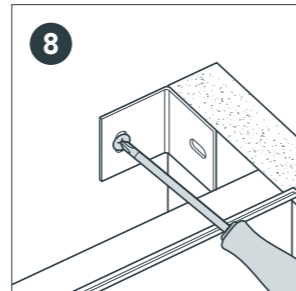
Tracez un repère sur le mur à travers les supports de fixation murale fixés au meuble.



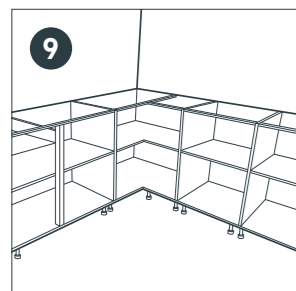
Passez un détecteur de tuyaux et câbles sur la zone avant de percer.



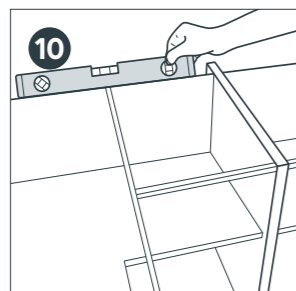
Percez dans le mur à l'endroit indiqué et insérez les chevilles murales appropriées.



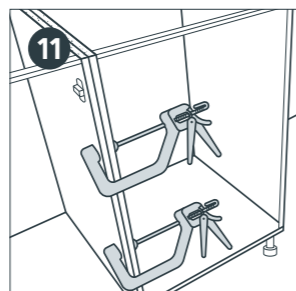
Fixez les supports muraux et le meuble au mur à l'aide de vis.



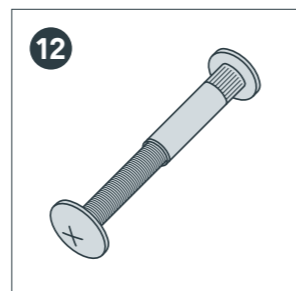
Une fois les meubles d'angle fixés, vous pouvez commencer à fixer les meubles adjacents.



Mettez chaque meuble à niveau au fur et à mesure, en vous assurant qu'ils sont alignés avec le repère de 87 cm au mur.



Utilisez des serre-joints rapides pour fixer les meubles ensemble. Tracez des repères pour les trous à travers les supports muraux à l'arrière de chaque meuble, percez les trous et insérez les chevilles murales appropriées.



Utilisez les vis de fixation pour caisson pour raccorder les meubles ensemble. Il est préférable de les placer derrière la plaque de charnière afin de les dissimuler.

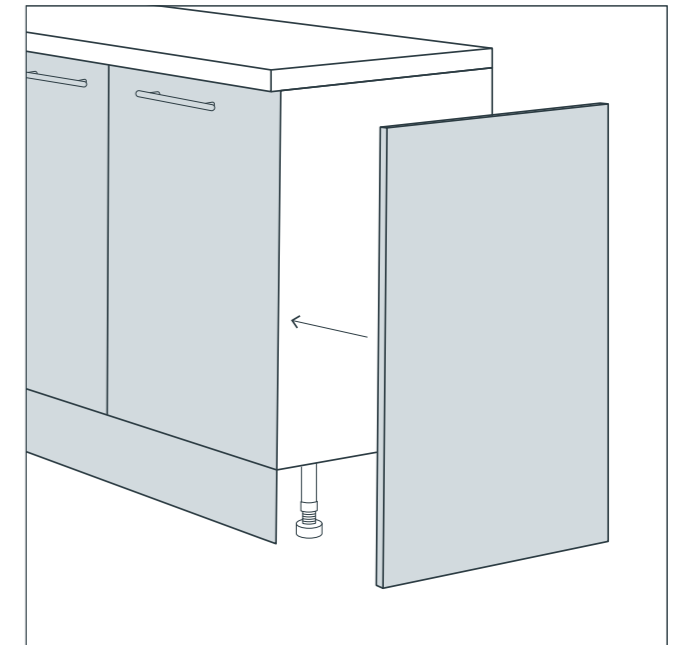
Veillez noter qu'il s'agit d'options supplémentaires. Nos meubles sont fournis avec des vis standard pour assembler les meubles.

# Joues de finition pour meubles bas assorties

Il existe deux types de joues de finition pour meubles bas permettant une finition de couleur assortie à l'extrémité de votre ensemble de meubles de cuisine. Joues de finition et de remplacement.

## Les outils dont vous aurez besoin :

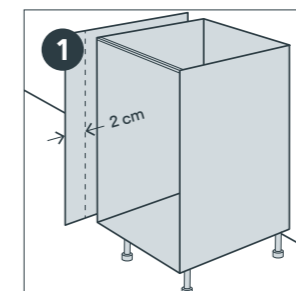
- Mètre ruban
- Crayon
- Scie à main / scie circulaire
- Serre-joints rapide
- Perceuse visseuse
- Embouts de vissage
- Tréteaux
- Outil de traçage



## Joues de finition

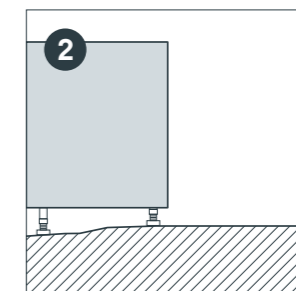
Les joues de finition sont fixées à l'extérieur du meuble. Elles sont d'une dimension supérieure pour permettre un ajustement sur un sol ou un mur inégal.

Non disponible dans tous les pays.

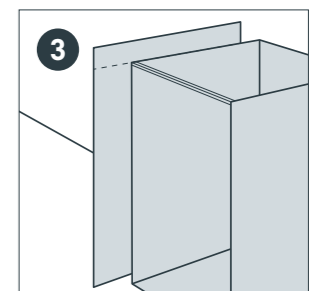


Tracez un repère à 2 cm de l'avant de la joue de finition. Cette partie dépassera de l'avant du meuble bas pour recouvrir le bord de la porte.

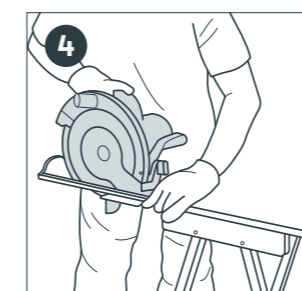
Positionnez la joue de finition avec la ligne de 2 cm au niveau du bord du meuble.



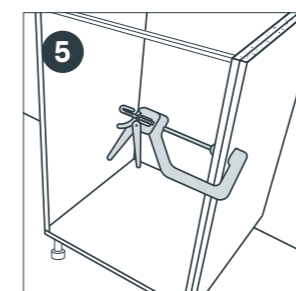
Si le sol n'est pas à niveau, la joue de finition devra être découpée aux bonnes dimensions afin de pouvoir reposer au sol.



Tracez un repère le long de la partie supérieure du meuble sur la joue de finition.



Découpez la joue de finition à la bonne taille.

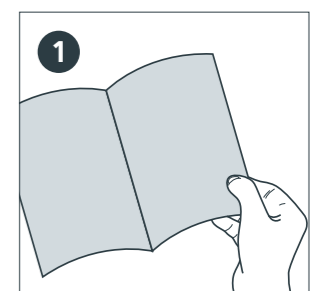


Maintenez la joue de finition en place à l'aide d'un serre-joints et utilisez des vis de 3 cm à partir de l'intérieur du meuble pour fixer la joue de finition au meuble bas.

Positionnez les vis sous la plaque de charnière de manière à ce qu'elles ne soient pas visibles.

## Joues de remplacement

Les joues de remplacement remplacent simplement la joue de finition blanche du meuble avec les mêmes trous de perçage.

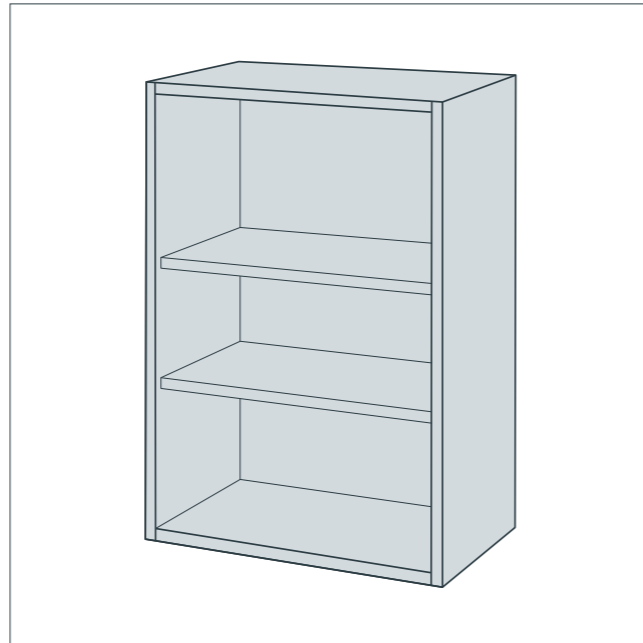


Ces joues remplacent directement la joue de finition blanche standard du meuble. Il suffit donc de suivre les instructions d'assemblage du meuble et de remplacer la joue de finition blanche standard fournie dans l'emballage du meuble par la joue de finition colorée.

# Installation des meubles hauts

## Les outils dont vous aurez besoin :

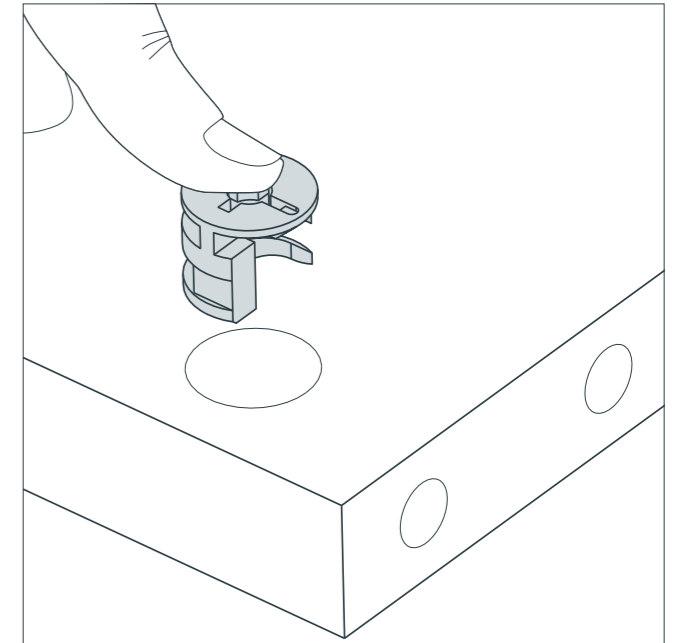
- Mètre ruban
- Crayon
- Niveau à bulles



# Assemblage de vos meubles hauts

## Les outils dont vous aurez besoin :

- Perceuse visseuse
- Tournevis
- Maillet en caoutchouc

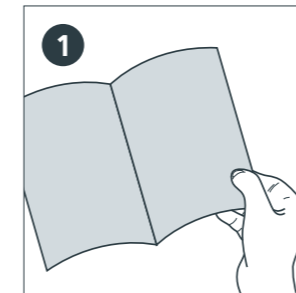


L'espace requis entre le dessus du plan de travail et la base des meubles hauts est d'environ 53 cm lorsque vous avez des colonnes dans votre conception. Cette valeur est obtenue en tenant compte d'un plan de travail de 4 cm. Certains plans de travail ont une hauteur d'environ 3 cm. Vous pouvez donc obtenir un espace de 54 cm, ce qui est tout à fait correct.

Si votre ensemble de meubles de cuisine ne contient pas de colonnes mais uniquement des meubles hauts et bas standard, il est préférable de vous en tenir à ces mesures.

Les hauteurs standard nécessaires à partir de la fixation du meuble bas sont les suivantes, afin d'obtenir un espace de 53 cm par rapport à la base des meubles hauts :

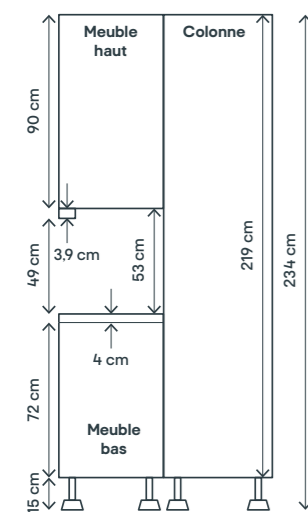
- Les pieds du meuble bas mesurent 15 cm.
- Le meuble bas repose sur les pieds et mesure 72 cm de hauteur.
- Plan de travail de 4 cm.
- La hauteur totale du meuble bas avec le plan de travail à partir du sol est de  $15 + 72 + 4 = 91$  cm.
- Les meubles hauts ne seront pas nécessairement associés à une colonne, mais il est préférable d'utiliser les dimensions ci-dessus au cas où vous décideriez d'ajouter une colonne ultérieurement.



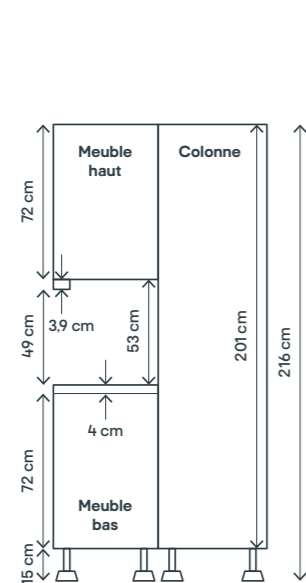
Assemblez les meubles hauts en suivant soigneusement les instructions du fabricant.

## Grande hauteur

Non disponible dans tous les pays.

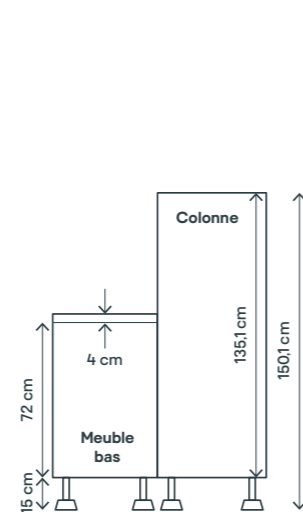


## Standard



## Mi-hauteur

Non disponible dans tous les pays.



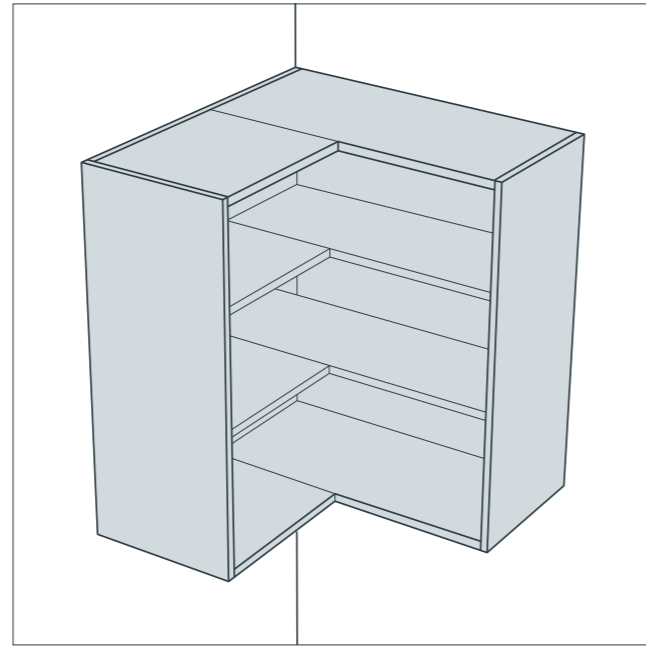
Pieds pré-réglés à 15 cm et plage de réglage de 12,5 à 19,5 cm

# Installation des meubles hauts

Il existe 3 types de meubles hauts d'angle différents.

## Les outils dont vous aurez besoin :

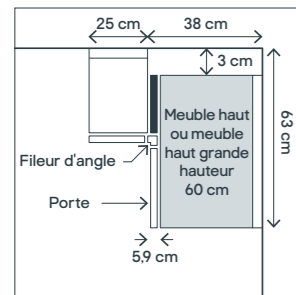
- Mètre ruban
- Crayon
- Perceuse visseuse
- Embouts de vissage
- Forets
- Tournevis
- Niveau à bulles
- Escabeau



## Angles

## Meuble d'angle en L

## Meuble d'angle

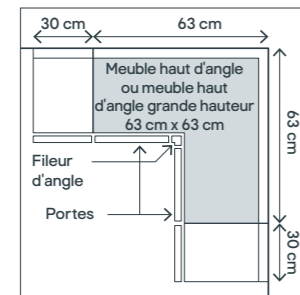


### Meuble haut de 60 cm

Fileur d'angle :  
5,9 x 5,9 cm

Taille de la porte :  
Porte de 25 cm x 2

(Ces meubles nécessitent des charnières grand angle pour permettre une ouverture complète).



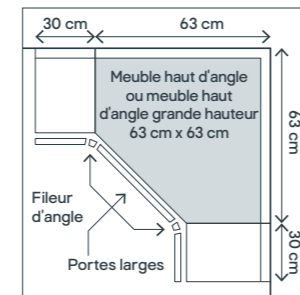
### Meuble haut d'angle 63 x 63 cm

Fileur d'angle :  
5,9 x 5,9 cm

Taille de la porte :  
Porte de 25 cm x 2

(Ces meubles nécessitent des charnières grand angle pour permettre une ouverture complète).

\* Utilisez un meuble haut de 30 cm à aligner sur un meuble bas de 93 cm.



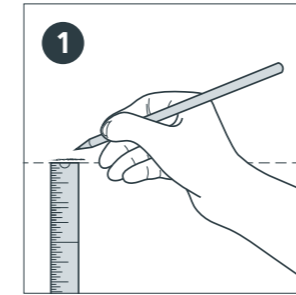
### Meuble haut d'angle 63 x 63 cm

Largeur de porte :  
40 cm

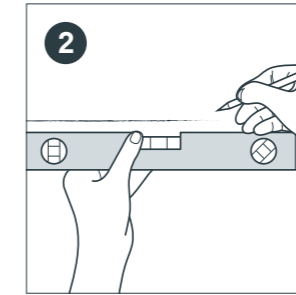
(Ces meubles nécessitent des charnières grand angle pour permettre une ouverture complète).

\* Utilisez un meuble haut de 30 cm à aligner sur un meuble bas de 93 cm.

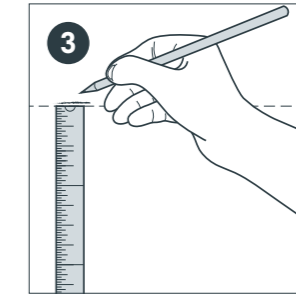
Non disponible dans tous les pays.



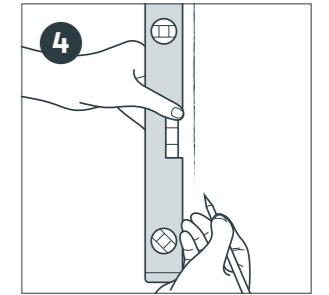
Mesurez 53 cm à partir du haut des meubles bas et tracez un repère sur le mur à l'emplacement des meubles hauts.



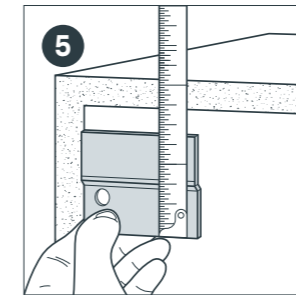
Utilisez un niveau à bulle pour tracer une ligne horizontale sur le mur (cette ligne simule le bas des meubles hauts).



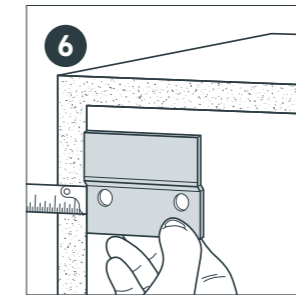
Pour les meubles hauts standard, mesurez 72 cm à partir de cette ligne et tracez à nouveau un repère sur le mur. Placez un niveau à bulle sur le repère à 72 cm et tracez une ligne horizontale sur le mur (cette ligne simule le haut des meubles hauts et se situe à 90 cm pour les meubles hauts grande hauteur).



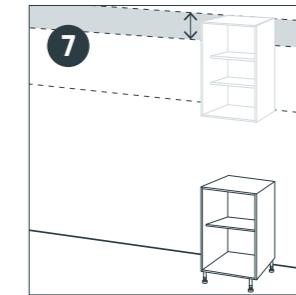
Marquez les positions des meubles hauts et utilisez un niveau à bulle pour tracer des lignes verticales entre les lignes supérieure et inférieure sur le mur.



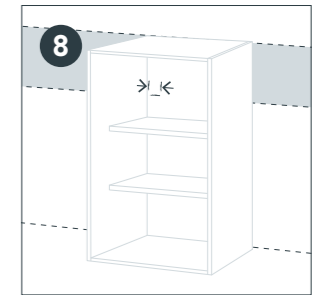
Placez un support mural sur le support intégré au meuble, puis mesurez la distance entre le haut du meuble et le bas du support mural.



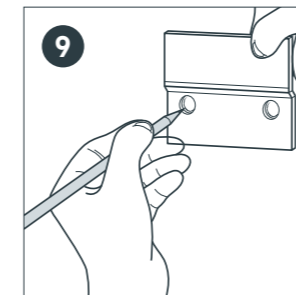
Mesurez la distance entre l'extérieur du meuble et l'extérieur du support mural.



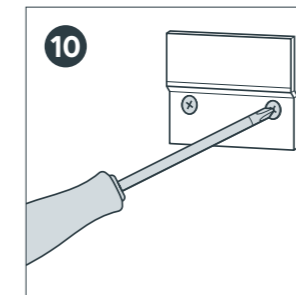
Tracez les mesures sur le mur en mesurant à partir de la ligne qui représente le haut des meubles hauts. Cela vous donnera la position du bas des supports muraux. Utilisez un niveau à bulle pour tracer une ligne horizontale sur le mur.



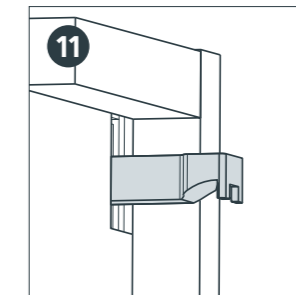
Tracez la mesure entre l'extérieur du meuble et l'extérieur du support et tracez un repère sur la ligne qui représente le bas du support mural.



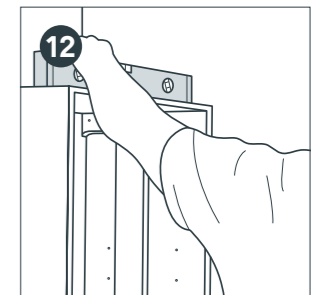
Commencez par installer le meuble haut d'angle. Maintenez les supports muraux en place et tracez un repère sur le mur à travers les trous du support.



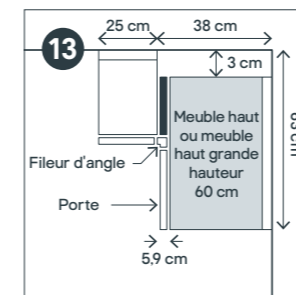
Passez un détecteur de tuyaux et câbles sur le mur, puis percez dans le mur et insérez les chevilles murales appropriées. Vissez les supports au mur.



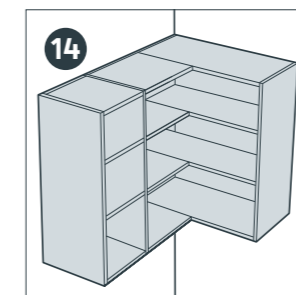
Accrochez le meuble au support mural à l'aide du support intégré au meuble.



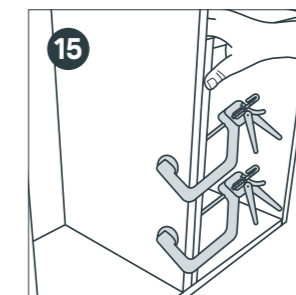
Pour les angles, accrochez le meuble haut aux supports et alignez-le à la ligne supérieure en utilisant les dispositifs de réglage à l'intérieur du meuble. Installez le meuble adjacent et laissez un espace pour le fileur d'angle de 5,9 cm. Fixez le fileur d'angle aux deux meubles à l'aide de blocs de fixation.



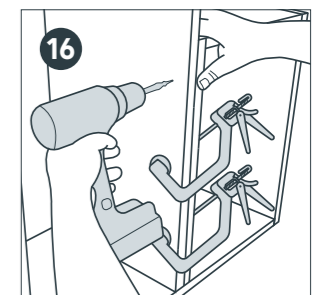
Installez le meuble adjacent et répétez le processus avec les supports muraux de tous les meubles hauts.



Installez les meubles hauts restants en les accrochant sur les supports muraux et en les mettant à niveau à l'aide des dispositifs de réglage des meubles.



Utilisez des serre-joints rapides pour fixer les meubles ensemble, en veillant à ce que leurs bords avant soient à niveau les uns par rapport aux autres. Une fois que l'ensemble de meubles est droit et horizontal, serrez les dispositifs de réglage de support depuis l'intérieur pour vous assurer qu'ils ne bougent pas.



Percez les meubles et utilisez les vis de fixation pour meuble pour les fixer ensemble. Dissimulez les vis derrière les plaques de charnière.

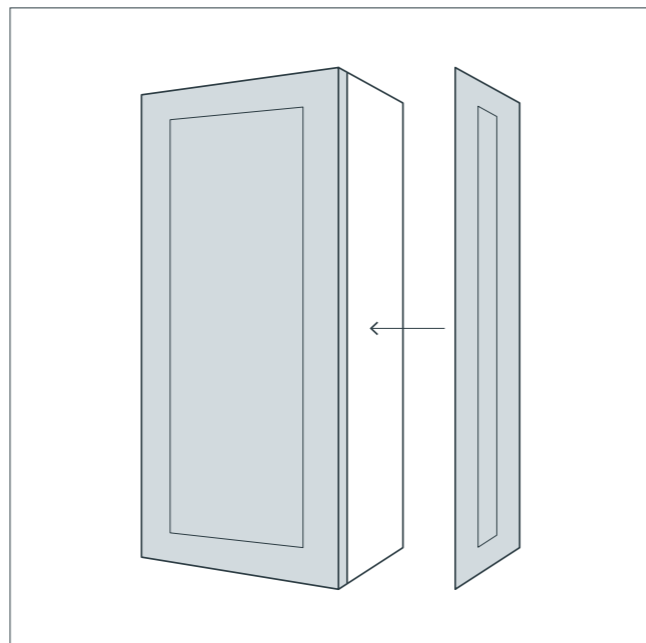
Remarque : vous aurez également besoin de l'aide d'une personne supplémentaire pour fixer les meubles au mur.

# Joues de finition pour meubles hauts assorties

Il existe deux types de joues de finition pour meuble haut pour la finition de votre ensemble de meubles de cuisine. Elles doivent être installées sur les meubles hauts, de chaque côté d'un extracteur ou à l'emplacement d'installation d'un caisson haut.

## Les outils dont vous aurez besoin :

- Mètre ruban
- Crayon
- Scie à main / scie circulaire
- Serre-joints rapide
- Perceuse visseuse
- Embouts de vissage
- Tréteaux

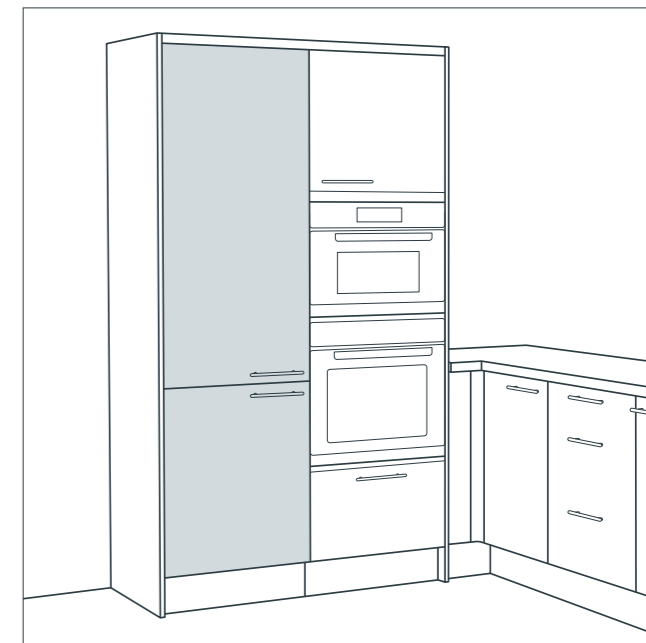


# Installation des colonnes

Les colonnes et colonnes pour électroménager sont disponibles en trois hauteurs : colonne, demi-colonne et colonne XL, et en trois largeurs : 30 cm, 50 cm et 60 cm. Les colonnes électroménager mesurent 60 cm de large et sont disponibles en 3 hauteurs.

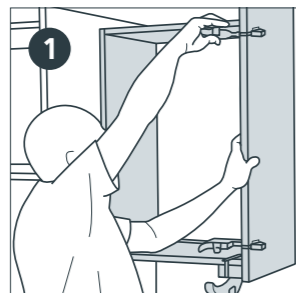
## Les outils dont vous aurez besoin :

- Mètre ruban
- Crayon
- Niveau à bulles
- Serre-joints rapide
- Perceuse visseuse
- Tournevis
- Forets
- Escabeau
- Tréteaux



## Joues de finition

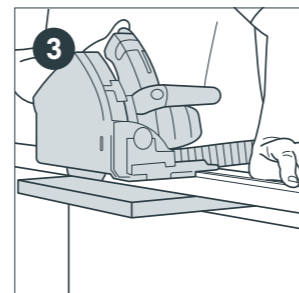
Les joues de finition sont fixées à l'extérieur du meuble. Elles doivent être installées avant de fixer le meuble haut sur-hotte au meuble haut standard.



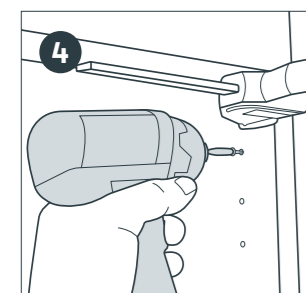
1 Pour définir la hauteur, vous devez déterminer la façon dont vous allez positionner la corniche cache lumière et la façon dont elle sera raccordée à votre joue de finition. Fixez la joue de finition en laissant un débord de 2 cm à l'avant.



2 Tracez un repère sur le dessus.



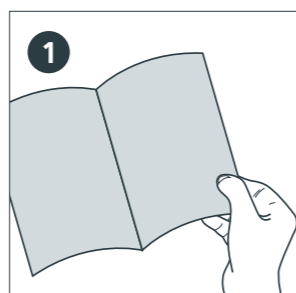
3 Découpez aux dimensions voulues.



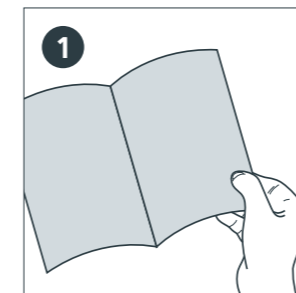
4 Vissez-la pour la mettre en position.

## Joues de remplacement

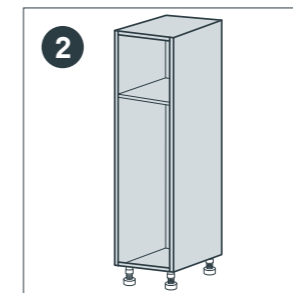
Les joues de remplacement remplacent simplement la joue de finition blanche du meuble avec les mêmes trous de perçage.



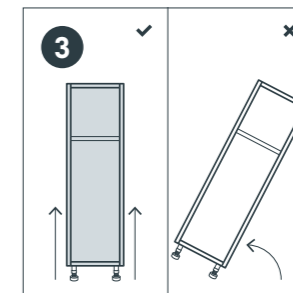
1 Elles remplacent directement la joue de finition blanche standard du meuble. Il suffit donc de suivre les instructions d'assemblage du meuble et de remplacer la joue de finition blanche standard fournie dans l'emballage du meuble par la joue de finition colorée.



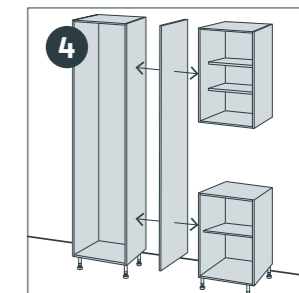
1 Montez soigneusement la colonne en suivant les instructions du fabricant.



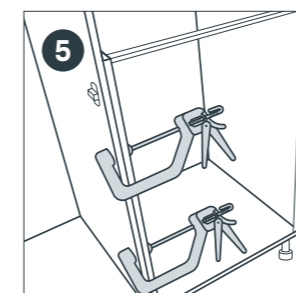
2 Lors de l'assemblage de la colonne, assurez-vous que les tablettes sont positionnées correctement et s'adaptent à votre système de rangement ou à votre électroménager. Différents lots de tablettes sont disponibles selon vos besoins.



3 Placez la colonne en position verticale, conformément à votre plan de cuisine. Deux personnes sont nécessaires pour la mettre en place. Ne la soulevez pas en la faisant pivoter sur les pieds, car cela pourrait les arracher.

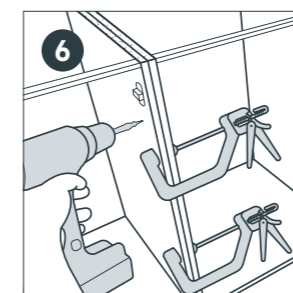


4 Installez une joue de finition haute sur le côté de la colonne qui sera raccordé au meuble bas standard. La joue de finition se situera entre la colonne et le meuble bas standard auquel elle est raccordée. Une joue de finition sera également posée entre la colonne et tout meuble haut qui y sera fixé.

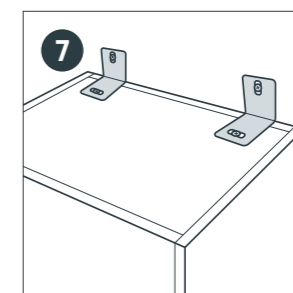


5 Avec la colonne en place, réglez la hauteur de manière à ce que le bas de la colonne soit au même niveau que le bas des meubles bas standard.

Utilisez un niveau à bulle pour vérifier que la colonne est à niveau horizontalement et verticalement, puis utilisez des serre-joints rapides pour maintenir les meubles ensemble.

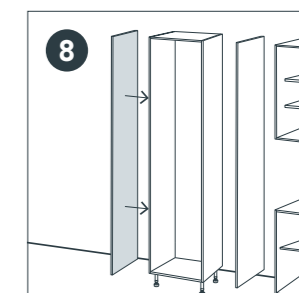


6 Percez les deux meubles et utilisez des vis de fixation pour les fixer ensemble.



7 Le meuble doit être fixé au mur afin d'éviter qu'il ne bascule. Utilisez deux équerres de fixation droites et des fixations murales adaptées.

Avant de percer, vérifiez le mur à l'aide d'un détecteur de tuyaux et câbles.



8 Posez une joue de finition sur l'autre côté de la colonne.

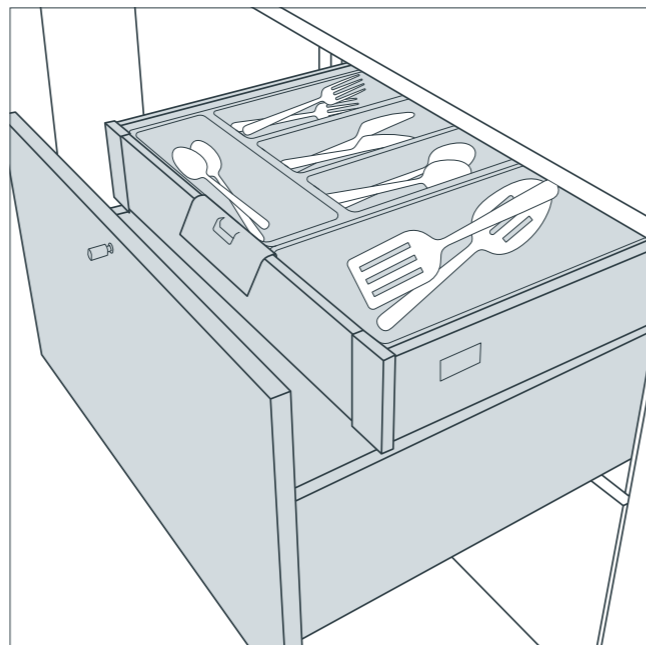
**Remarque :** vous aurez besoin de l'aide d'une personne supplémentaire pour assembler les colonnes et les logements pour électroménager.

# Assemblage des caissons de tiroirs

Si l'un de vos meubles comporte des tiroirs, il est temps d'assembler les caissons de tiroirs.

## Les outils dont vous aurez besoin :

- Perceuse visseuse
- Embouts de vissage
- Tournevis



Voici la gamme des différentes combinaisons de tiroirs disponibles.

### Légende pour les tiroirs

Vue de face



Tiroir standard intérieur

Vue latérale – types de tiroirs



Tiroir standard intérieur



Tiroir profond intérieur



Tiroir profond



Tiroir standard

### A – meuble bas

Avec des options de configuration de porte pleine et tiroirs intérieurs

Largeur du caisson	Options de configuration de porte pleine et tiroirs intérieurs					Largeur du caisson	Options de configuration de porte pleine et tiroirs intérieurs	
	1 porte	2 portes	3 portes	4 portes	5 portes		1 porte	2 portes
15 cm	Oui	-	-	-	-	80 cm	Oui	Oui
30 cm	Oui	Oui	-	-	-	100 cm	Oui	Oui
40 cm	Oui	Oui	Oui	Oui	Oui			
50 cm	Oui	Oui	Oui	Oui	Oui			
60 cm	Oui	Oui	Oui	Oui	Oui			

### B – meuble bas

Avec des options de configuration de façade 1 porte avec 1 tiroir intérieur

Largeur du caisson	Options de configuration de façade 1 porte avec 1 tiroir intérieur				Largeur du caisson	Options de configuration de façade 1 porte avec 1 tiroir intérieur
	1 porte	2 portes	3 portes	4 portes		1 porte
15 cm	-	-	-	-	80 cm	Oui
30 cm	Oui	Oui	-	-	100 cm	Oui
40 cm	Oui	Oui	Oui	Oui		
50 cm	Oui	Oui	Oui	Oui		
60 cm	Oui	Oui	Oui	Oui		

### C – meuble bas

Avec des options de configuration de 2 tiroirs et tiroirs intérieurs

Largeur du caisson	Options de configuration de 2 tiroirs et tiroirs intérieurs			
	1 porte	2 portes	3 portes	4 portes
15 cm	-	-	-	-
30 cm	-	-	-	-
40 cm	Oui	Oui	Oui	Oui
50 cm	Oui	Oui	Oui	Oui
60 cm	Oui	Oui	Oui	Oui
80 cm	Oui	Oui	Oui	Oui
100 cm	Oui	Oui	Oui	Oui

### D – meuble bas

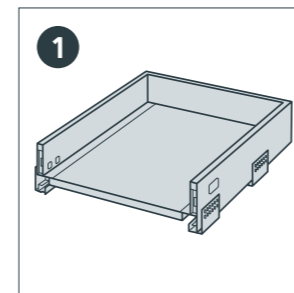
Avec 3 tiroirs

Largeur du caisson	Options de configuration de 3 tiroirs
	1 porte
15 cm	-
30 cm	-
40 cm	-
50 cm	Oui
60 cm	Oui
80 cm	Oui
100 cm	-

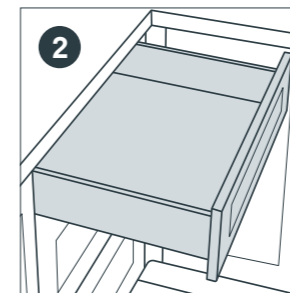
### E – meuble bas

Avec 4 tiroirs

Largeur du caisson	Options de configuration de 4 tiroirs
	1 porte
15 cm	-
30 cm	-
40 cm	Oui
50 cm	Oui
60 cm	-



Assemblez soigneusement les caissons de tiroirs en suivant les instructions du fabricant.



Placez les caissons de tiroirs sur leurs coulisses et assurez-vous qu'ils s'ouvrent et se ferment facilement.

Les façades des tiroirs seront installées ultérieurement lorsque les portes de cuisine seront installées.



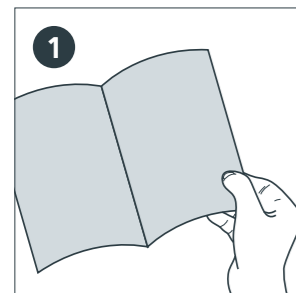
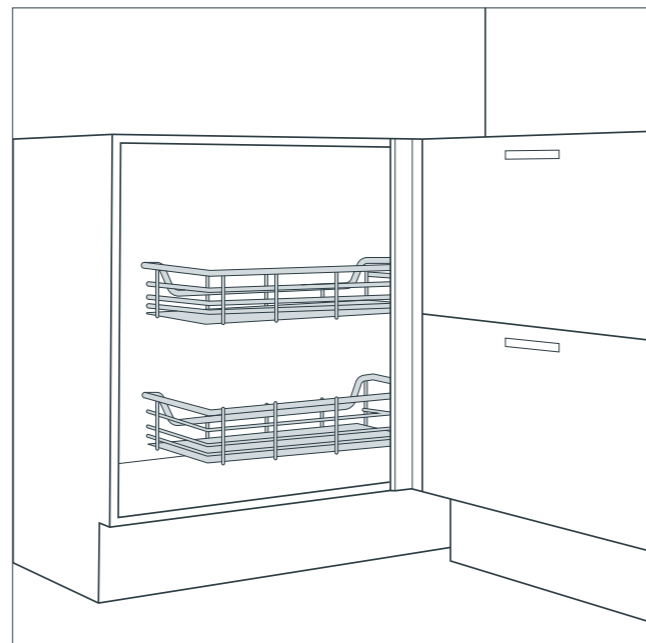
# Rangements intégrés

Vous aurez choisi vos accessoires et solutions de rangement à l'étape de la conception. Il est préférable d'installer votre rangement intégré avant de monter les plans de travail et les portes, mais consultez toutes les notices, car vous devrez peut-être fixer des pièces de votre rangement à la porte.

## Les outils dont vous aurez besoin :

- Mètre ruban
- Crayon
- Perceuse visseuse
- Tournevis
- Niveau à bulles

En fonction de la solution de rangement et du type d'accessoires, vous pourrez également avoir besoin de clés à six pans creux.



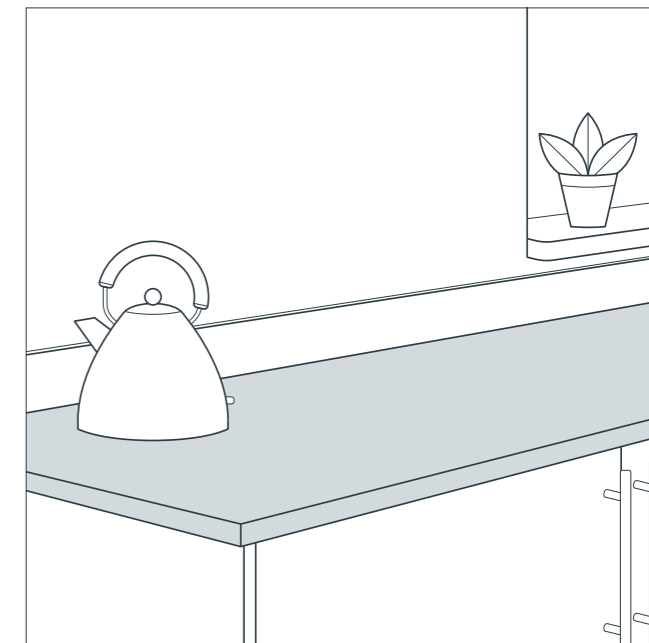
1  
Installez-les sur les meubles en suivant scrupuleusement les instructions du fabricant.

# Plans de travail, évier et robinet

Disponibles en divers matériaux : stratifié, bois massif, quartz, granit et acrylique.

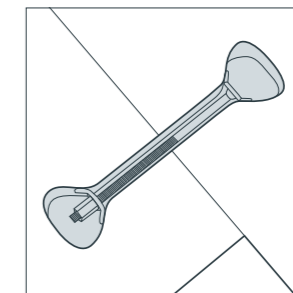
## Les outils dont vous aurez besoin :

- Mètre ruban
- Crayon
- Tréteaux
- Colle contact
- Ruban de masquage
- Mastic silicone transparent
- Défonceuse
- Gabarit pour découpe de plan de travail à la défonceuse
- Scie circulaire
- Scie sauteuse
- Foret (minimum 10 mm)

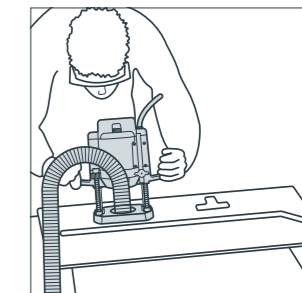


Les plans de travail en bois massif et stratifié peuvent être coupés à la bonne longueur avec une scie à main ou une scie circulaire. Il vous faudra des outils spécialisés pour créer des jointures au niveau du raccord entre les deux plans de travail dans un angle.

D'autres types de plans de travail nécessitent également des mesures et des fixations spécialisées ainsi que des modèles. Un professionnel devra alors intervenir et réaliser des modèles pour certaines zones nécessitant une découpe de plan de travail.



Découpe de renforcement de fixation sous le plan de travail.



Gabarit et défonceuse utilisés pour couper les raccords du plan de travail.

## Finitions du bord avant

Tous les plans de travail sont disponibles avec différentes finitions de bord avant.



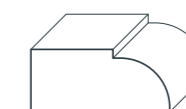
Bords carrés



Semi-arrondi



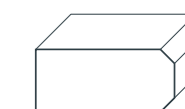
Postformé



Dupont

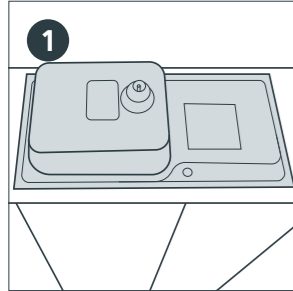


Biseau

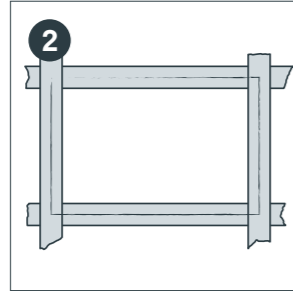


Double chanfrein

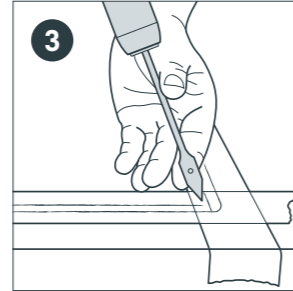
# Plans de travail, évier et robinet, suite...



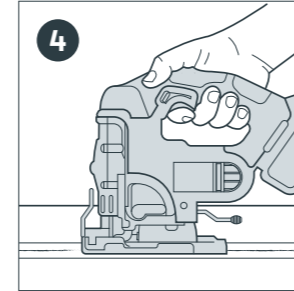
1  
Découpez les trous pour l'évier et la plaque de cuisson dans le plan de travail. Pour ce faire, positionnez le plan de travail et mettez l'évier et la plaque de cuisson en place afin de vous assurer qu'ils sont bien alignés avec le meuble bas situé en dessous.



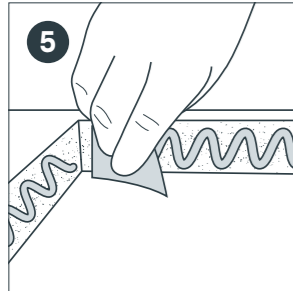
2  
Appliquez du ruban de masquage sur la zone extérieure à l'emplacement de la plaque de cuisson et de l'évier. Utilisez ensuite le modèle ou les mesures fournis pour tracer un repère sur le ruban de masquage.



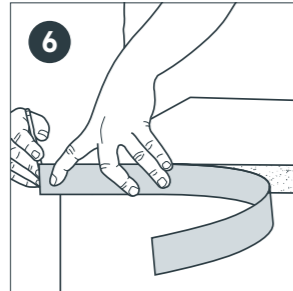
3  
Retirez le plan de travail, placez-le sur des tréteaux et percez les trous dans les coins à l'endroit où les lignes se rejoignent. Utilisez un foret suffisamment gros pour permettre l'accès à une lame de scie sauteuse.



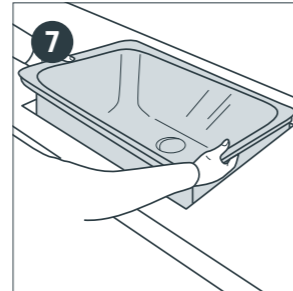
4  
Découpez autour de la mesure intérieure.



5  
Appliquez du mastic sur la découpe pour éviter toute infiltration d'eau.



6  
Appliquez une bande de chant sur les bords dénudés du plan de travail.



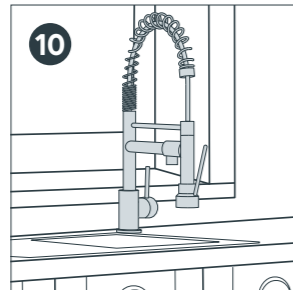
7  
Installez l'évier dans le plan de travail conformément aux instructions de montage.



8  
Fixez votre plan de travail conformément aux instructions de montage.



9  
Personnalisez votre plan de travail selon votre plaque de cuisson en suivant le même processus que pour votre évier. Reportez-vous aux instructions de montage de votre plaque de cuisson pour obtenir des mesures et une assistance.



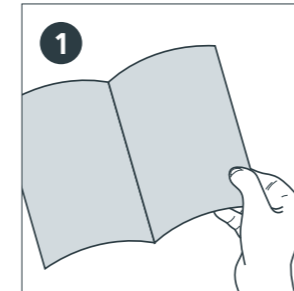
10  
Vous pouvez maintenant installer votre robinet en suivant la notice.

# Installation de l'électroménager

Tous les raccordements aux alimentations électriques et au gaz doivent être effectués par un électricien qualifié ou un installateur d'appareils à gaz agréé.

## Les outils dont vous aurez besoin :

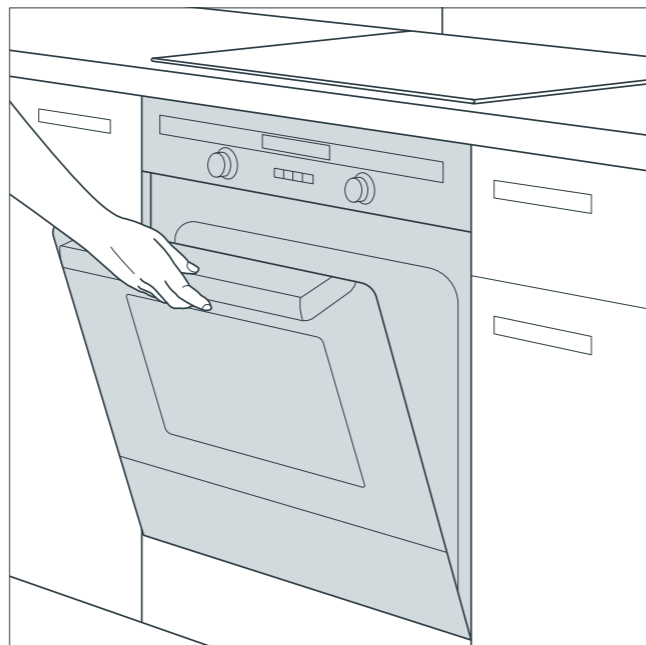
- Tournevis
- Perceuse visseuse



1  
Installez l'électroménager conformément aux instructions de chaque produit. Assurez-vous que les raccordements sont effectués par un électricien qualifié ou un installateur d'appareils à gaz agréé.

Remarque : vous aurez besoin de l'aide d'une personne supplémentaire en raison du poids.

# Positionnement de l'électroménager



## Plaques de cuisson

- Doivent présenter une surface de travail de 30 cm minimum de chaque côté (idéalement, il faut prévoir 40 cm de chaque côté d'une plaque de cuisson électrique et 50 cm de chaque côté d'une plaque de cuisson au gaz).
- Ne doivent pas être situées à proximité des entrées ou de zones passantes.
- Ne doivent pas se trouver à moins de 30 cm d'un bac d'évier.
- Doivent se trouver à au moins 30 cm des murs adjacents, des joues de finition ou des extrémités de plan de travail.

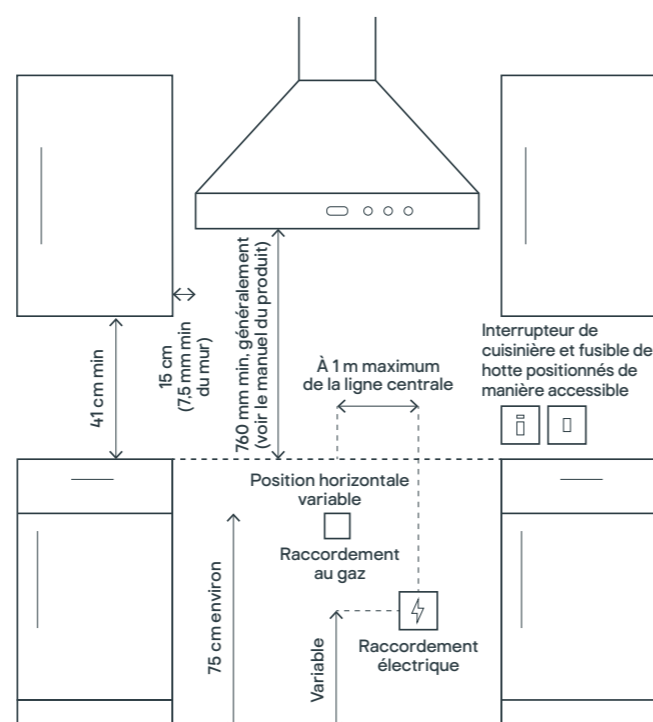
- Les plaques de cuisson au gaz ne doivent pas être situées à moins de 30 cm d'une fenêtre ; les plaques de cuisson électriques ne doivent pas être situées à moins de 5 cm d'une fenêtre.
- Les raccords du plan de travail ne peuvent pas se trouver à moins de 30 cm d'une plaque de cuisson.
- Les raccords du plan de travail ne peuvent pas se trouver au milieu d'une découpe de plaque de cuisson.
- Doivent être combinées avec une hotte avec aspiration par recyclage ou extraction.

## Sécurité du produit

Dans le cadre de la législation européenne, tous les produits arborant le marquage CE doivent fournir les instructions et les informations de sécurité stipulées par la réglementation en vigueur.

Avec le marquage CE sur un produit, le fabricant déclare qu'il est conforme à cette législation et qu'il a été testé conformément aux directives sur les produits.

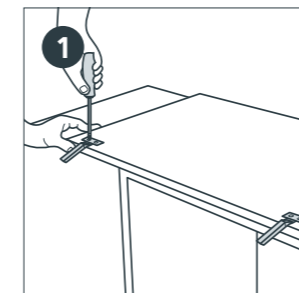
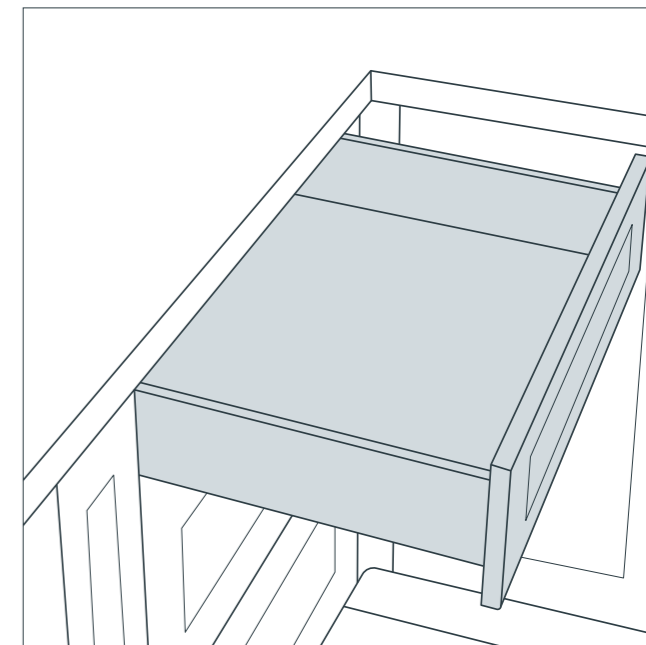
Tous les meubles et appareils électroménagers Kingfisher sont conformes aux réglementations britanniques et européennes en vigueur.



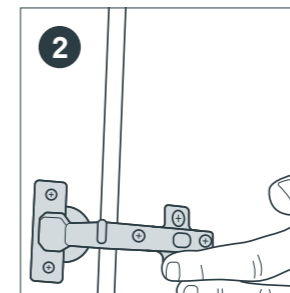
# Installation des façades de portes et de tiroirs

## Les outils dont vous aurez besoin :

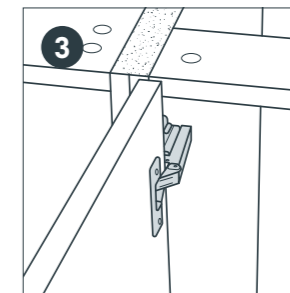
- Perceuse visseuse
- Tournevis



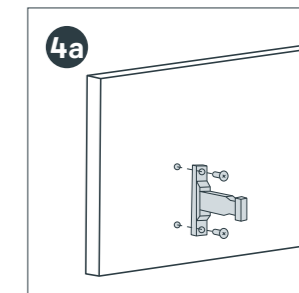
1 Installez les charnières sur les portes de chaque meuble en insérant la charnière dans les trous prépercés dans les portes. Utilisez les vis à tête fraisée fournies pour les fixer.



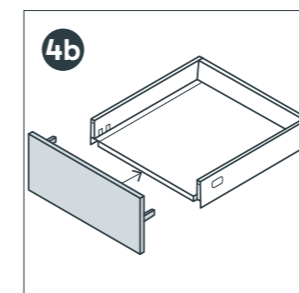
2 Placez les charnières sur l'avant des supports de charnière fixés à l'intérieur des meubles (ils ont été posés lors de l'assemblage des meubles). Poussez ensuite l'arrière de la charnière jusqu'à ce qu'elle s'enclenche.



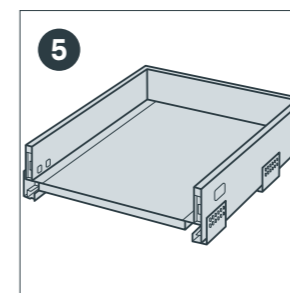
3 Utilisez les vis de réglage pour aligner parfaitement les portes avec les meubles et les portes adjacentes. L'alignement peut se faire dans plusieurs directions.



4a À l'aide des vis fournies, fixez les supports de fixation aux façades de tiroirs, sur les emplacements de fixation prémarqués (les trous prémarqués varient en fonction du type de façade de tiroir - profond, standard, etc.).



4b Une fois les supports fixés, appuyez sur le caisson de tiroir jusqu'à ce qu'il s'enclenche.

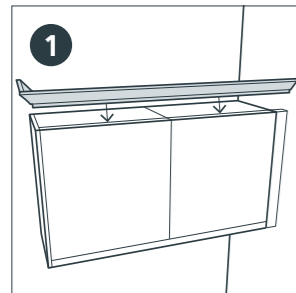
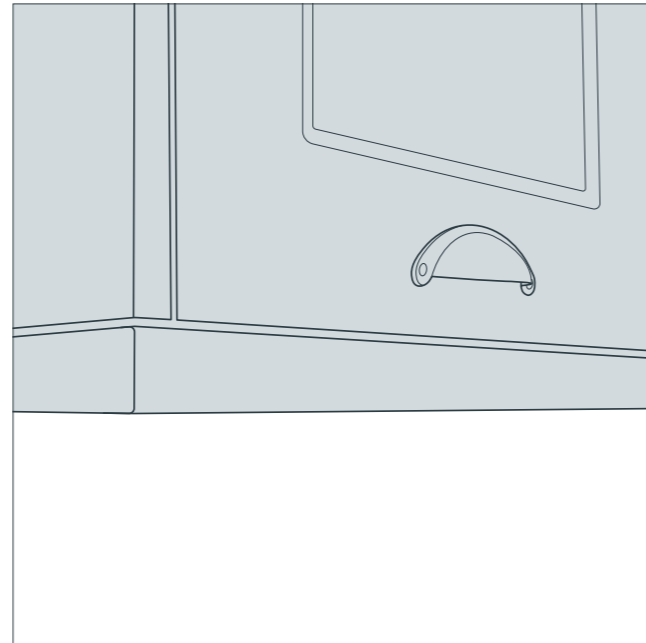


5 Une fois la façade de tiroir en place, vous pouvez l'ajuster verticalement ou horizontalement en retirant les caches-trous à l'intérieur du tiroir et en effectuant un réglage à l'aide d'un tournevis.

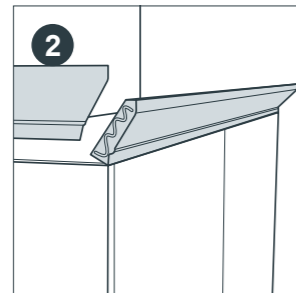
# Installation d'une corniche, d'une corniche cache lumière et d'une plinthe

## Les outils dont vous aurez besoin :

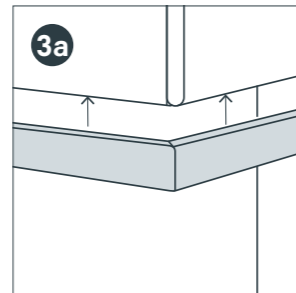
- Mètre ruban
- Crayon
- Perceuse visseuse
- Tournevis
- Scie à onglet
- Colle à bois
- Bloc à onglet
- Escabeau



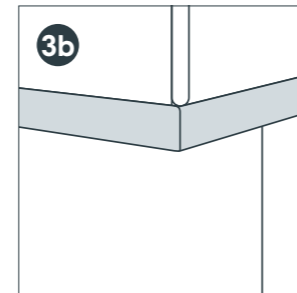
Une corniche offre une finition autour de la partie supérieure de vos meubles hauts. Découpez la corniche à la bonne taille à l'aide d'une scie à onglet pour créer les angles interne et externe.



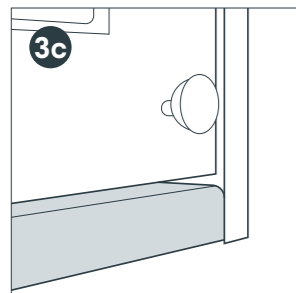
Découpez les angles de chaque corniche à l'aide d'un bloc et d'une scie à onglet. Utilisez de la colle à bois afin de fixer les raccords. Fixez la corniche aux meubles en insérant des vis dans la languette arrière de la corniche et le haut du meuble haut.



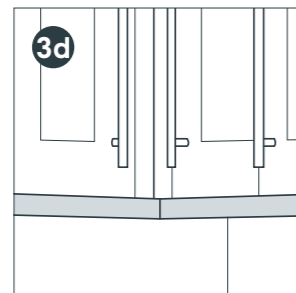
Une corniche cache lumière apporte une finition sur le bas des meubles hauts et permet de dissimuler tout éclairage installé sur le dessous des meubles hauts.



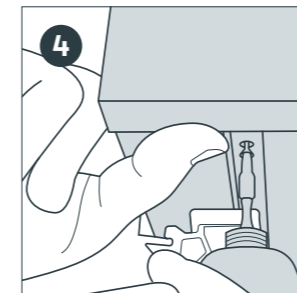
Une corniche cache lumière peut être découpée dans un angle de 45° pour créer un angle à la fin d'un ensemble.



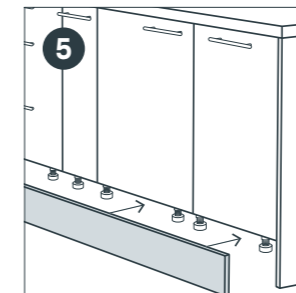
Une corniche cache lumière peut être placée au niveau d'une joue de finition à l'extrémité d'un ensemble de meubles. Vous devrez découper la joue de finition de manière à ce qu'elle dépasse du bas de la porte.



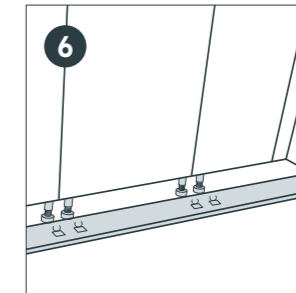
Une corniche cache lumière peut être utilisée dans un angle en découpant un angle de 45 degrés comme illustré ci-dessus.



Répétez la découpe et l'assemblage des raccords d'angle pour la corniche cache lumière et fixez-la à l'aide de vis dans la languette arrière et le bas des meubles hauts.



Une plinthe apporte une finition au bas des meubles de cuisine et couvre l'espace entre le sol et le bas des meubles bas.

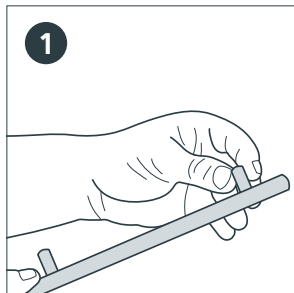
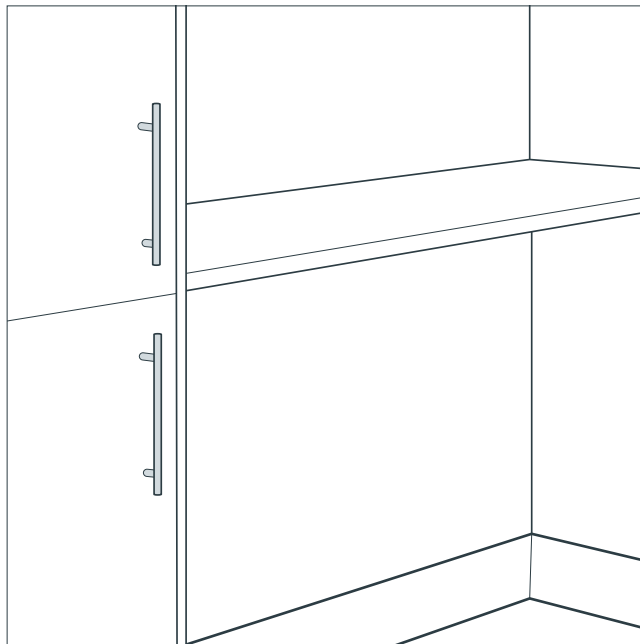


Découpez la plinthe à la longueur souhaitée et fixez les plaques d'attache des pieds à l'arrière de la plinthe, alignées avec les pieds du meuble. Fixez les attaches de pieds aux plaques, puis positionnez la plinthe et poussez-la jusqu'à ce que les attaches se fixent sur les pieds du meuble de cuisine.

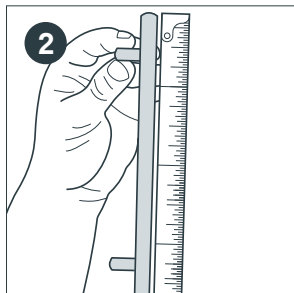
# Installation des poignées

## Les outils dont vous aurez besoin :

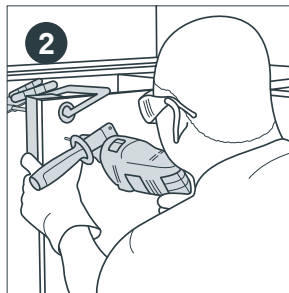
- Mètre ruban
- Crayon
- Perceuse visseuse
- Tournevis
- Guide de perçage de poignée



Choisissez le style et l'emplacement de vos poignées.



Vous devrez mesurer votre poignée et tracer un repère à l'arrière de la porte.



Percez par l'arrière avec un morceau de bois fixé à l'avant de la porte. Cela empêchera le foret d'endommager la finition.

Un guide de perçage peut être acheté pour faciliter le marquage de l'emplacement des trous.

