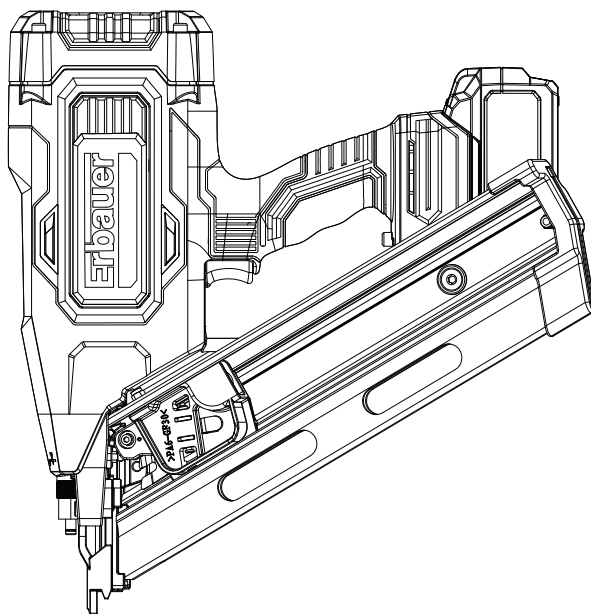




Erbauer



Oryginalna instrukcja - MNL_ERI966NAL_PL_V3_250305

ERI966NAL

EAN: 5059340701530








ORYGINALNA INSTRUKCJA



V30325 BX220IM



PL

	Zasady bezpieczeństwa	3
	Opis produktu	15
	Montaż	23
	Używanie	25
	Pielęgnacja i konserwacja	31
	Gwarancja	37
	Deklaracja zgodności	38



Zasady bezpieczeństwa

OGÓLNE OSTRZEŻENIA DOTYCZĄCE ELEKTRONARZĘDZI



OSTRZEŻENIE! Należy zapoznać się z wszystkimi ostrzeżeniami, instrukcjami, ilustracjami i specyfikacjami dostarczonymi z elektronarzędziem. Nieprzestrzeganie którejs z podanych poniżej instrukcji może spowodować porażenie prądem elektrycznym, pożar i/lub poważne urazy.

Wszystkie ostrzeżenia i instrukcje należy przechowywać do późniejszego wykorzystania. Określenie „elektronarzędzie” w ostrzeżeniach dotyczy elektrycznego narzędzia przewodowego lub akumulatorowego.

BEZPIECZEŃSTWO W MIEJSCU PRACY

- a) **Miejsce pracy powinno być czyste i dobrze oświetlone.** *Nieporządek i ciemne obszary sprzyjają wypadkom.*
- b) **Nie używać elektronarzędzi w atmosferze wybuchowej, na przykład w obecności palnych cieczy, gazów lub pyłów.** *Elektronarzędzia wytwarzają iskry, które mogą spowodować zapłon pyłu lub oparów.*
- c) **Dzieci i osoby postronne nie powinny zbliżać się do pracującego elektronarzędzia.** *Nieuwaga może spowodować utratę kontroli nad urządzeniem.*

BEZPIECZEŃSTWO ELEKTRYCZNE

- a) **Wtyczki urządzenia muszą pasować do gniazdka. Nie wolno wprowadzać zmian we wtyczkach. Nie wolno używać przystawek z uziemionymi elektronarzędziami. Wtyczki w oryginalnym stanie i pasujące do nich gniazdka zmniejszają niebezpieczeństwo porażenia prądem.**
- b) **Unikać kontaktu ciała z uziemionymi powierzchniami, np. rury, grzejniki, kuchenki, lodówki. Istnieje zwiększone ryzyko porażenia prądem, jeśli ciało jest uziemione.**
- c) **Nie narażać elektronarzędzi na działanie deszczu ani wilgoci. Woda dostająca się do elektronarzędzia zwiększa ryzyko porażenia prądem.**
- d) **Prawidłowe używanie przewodu. Nie wolno używać przewodu do przenoszenia, wyciągania lub odłączania urządzenia. Przewód należy trzymać z dala od wysokiej temperatury, oleju, ostrych krawędzi i ruchomych elementów. Uszkodzone lub splątane przewody zwiększają niebezpieczeństwo porażenia prądem.**
- e) **Podczas pracy elektronarzędziem na zewnątrz należy użyć przedłużacza przeznaczonego do użytku zewnętrznego. Użycie przewodu przeznaczonego do użytku zewnętrznego zmniejsza ryzyko porażenia prądem.**
- f) **Jeśli niezbędne jest używanie elektronarzędzia w wilgotnym miejscu, należy zastosować wyłącznik różnicowoprądowy (RCD) w celu zabezpieczenia zasilania. Używanie RCD zmniejsza niebezpieczeństwo porażenia prądem.**

BEZPIECZEŃSTWO OSÓB

- a) **Należy zachować czujność, obserwować, co się robi i kierować się zdrowym rozsądkiem podczas obsługi elektronarzędzia. Nie używaj elektronarzędzia, gdy jesteś zmęczony ani pod wpływem narkotyków,**



alkoholu lub leków. *Chwila nieuwagi podczas używania elektronarzędzi może spowodować poważne urazy ciała.*

- b) **Używać środków ochrony indywidualnej. Należy zawsze używać ochrony oczu.** *Sprzęt ochronny, taki jak maska przeciwpyłowa, antypoślizgowe obuwie ochronne, kask lub ochrona słuchu stosowany w odpowiednich warunkach, zmniejszy obrażenia ciała.*
- c) **Zapobiegać niezamierzonemu uruchomieniu. Przed podłączeniem do wtyczki, podnoszeniem lub przenoszeniem urządzenia należy się upewnić, że wyłącznik jest ustawiony w pozycji wyłączonej.** *Przenoszenie elektronarzędzi z palcem na wyłączniku lub podłączanie elektronarzędzi z włączonym wyłącznikiem grozi wypadkiem.*
- d) **Usunąć klucze regulacyjne przed włączeniem elektronarzędzia.** *Klucz zostawiony przy wirującej części elektronarzędzia może spowodować obrażenia.*
- e) **Nie wychylać się nadmiernie. Przez cały czas należy utrzymać odpowiednią postawę i równowagę.** *Umożliwia to lepszą kontrolę elektronarzędzia w nieoczekiwanych sytuacjach.*
- f) **Prawidłowy ubiór. Nie nosić luźnego ubrania ani ozdób.** *Włosy, ubrania i ubranie należy trzymać w bezpiecznej odległości od ruchomych elementów. Ruchome elementy urządzenia mogą chwycić luźne ubrania, ozdoby lub długie włosy.*
- g) **Jeśli urządzenie jest przeznaczone do podłączenia urządzeń wyciągowych i zbierających pył, muszą być one prawidłowo podłączone i używane.** *Używanie wyciągu pyłu zmniejsza zagrożenia związane z pyłem.*
- h) **Rutyna wynikająca z częstego używania urządzeń nie może prowadzić do nadmiernej pewności siebie i lekceważenia zasad bezpieczeństwa.** *Niedbałe czynności mogą w ciągu ułamków sekund spowodować ciężkie urazy.*

UŻYWANIE I KONSERWACJA URZĄDZENIA

- a) **Nie przeciążać urządzenia. Używać elektronarzędzia dostosowanego do wykonywanej pracy.** *Urządzenie będzie wykonywać pracę lepiej i bezpieczniej w tempie, na które jest ono przeznaczone.*
- b) **Nie używać urządzenia, jeśli jego wyłącznik nie włącza lub nie wyłącza go prawidłowo.** *Każde elektronarzędzie, którego nie można kontrolować za pomocą wyłącznika, jest niebezpieczne i musi zostać naprawione.*
- c) **Odłączyć wtyczkę od gniazdka i/lub wyjąć akumulator z elektronarzędzia przed dokonaniem jakichkolwiek regulacji, wymianą akcesoriów lub schowaniem elektronarzędzia.** *Takie zapobiegawcze środki bezpieczeństwa zmniejszają ryzyko przypadkowego uruchomienia elektronarzędzia.*
- d) **Wyłączone elektronarzędzia należy przechowywać w miejscu niedostępnym dla dzieci; nie pozwalać używać elektronarzędzia osobom nieobeznanim z elektronarzędziem i niniejszymi instrukcjami.** *Elektronarzędzia są niebezpieczne w rękach nieprzeszkolonych użytkowników.*
- e) **Konserwacja elektronarzędzi.** *Sprawdzić urządzenie pod kątem rozregulowania i zamocowania ruchomych części, pęknięcia elementów i wszelkich innych czynników, które mogą wpłynąć na pracę elektronarzędzia. W razie uszkodzenia, urządzenie należy naprawić przed użyciem. Przyczyną wielu wypadków jest przez brak odpowiedniej konserwacji elektronarzędzi.*
- f) **Narzędzia tnące powinny być ostre i czyste.** *Odpowiednio utrzymane narzędzia skrawające z ostrymi krawędziami tnącymi są mniej podatne na zakleszczenie i można łatwiej nad nimi panować.*
- g) **Elektronarzędzi, akcesoriów, narzędzi itp. należy używać zgodnie z niniejszą instrukcją, biorąc pod uwagę warunki pracy i prace, które mają być**



wykonywane. *Używanie elektronarzędzi niezgodnie z ich przeznaczeniem może prowadzić do niebezpiecznych sytuacji.*

- h) **Uchwyty i powierzchnie chwytowe należy przechowywać w suchym, czystym miejscu, wolnym od oleju i smaru.** *Śliskie uchwyty i powierzchnie chwytowe nie pozwalają na bezpieczne używanie i kontrolowanie urządzenia w nieoczekiwanych sytuacjach.*

UŻYWANIE I KONSERWACJA URZĄDZENIA

- a) **Do ładowania używać tylko ładowarki podanej przez producenta.** *Ładowarka odpowiednia dla jednego typu akumulatora może stwarzać ryzyko pożaru w przypadku używania z innym akumulatorem.*
- b) **Używać elektronarzędzi tylko ze specjalnie oznaczonymi akumulatorami.** *Używanie innych akumulatorów może stwarzać ryzyko obrażeń i pożaru.*
- c) **Gdy akumulator nie jest używany, należy go trzymać z dala od innych metalowych przedmiotów, takich jak spinacze biurowe, monety, klucze, gwoździe, śruby lub inne małe metalowe przedmioty, które mogą utworzyć połączenie między biegunami.** *Zwarcie biegunów akumulatora może spowodować oparzenia lub pożar.*
- d) **W warunkach nieprawidłowego używania ciecz może zostać wyrzucona z akumulatora; unikać kontaktu.** *Jeśli dojdzie do przypadkowego kontaktu, płukać wodą. Jeśli ciecz dostanie się do oczu, dodatkowo zwrócić się o pomoc lekarską.* *Ciecz wyciekająca z akumulatora może spowodować podrażnienie oczu lub oparzenia.*
- e) **Nie używać akumulatora ani urządzenia w razie uszkodzenia lub dokonania zmian.** *Uszkodzone lub zmienione akumulatory mogą zachowywać się nieprzewidywalnie i spowodować pożar, wybuch lub urazy.*

- f) **Nie narażać akumulatora ani urządzenia na działanie ognia lub wysokiej temperatury.** *Narażenie na działanie ognia lub temperatury powyżej 130°C może spowodować wybuch.*
- g) **Należy postępować zgodnie z wszystkimi instrukcjami ładowania i nie wolno ładować akumulatora ani urządzenia w temperaturze wykraczającej poza zakres podany w instrukcjach.** *Nieprawidłowe ładowanie lub ładowanie w temperaturze wykraczającej poza podany zakres może spowodować uszkodzenie akumulatora i zwiększa ryzyko pożaru.*

SERWISOWANIE

- a) **Elektronarzędzie powinno być serwisowane przez wykwalifikowane osoby z użyciem identycznych części zamiennych.** *Zapewni to utrzymanie bezpieczeństwa elektronarzędzia.*
- b) **Nie wolno serwisować uszkodzonych akumulatorów.** *Serwisowaniem akumulatorów może zajmować się wyłącznie producent lub autoryzowany zakład serwisowy.*

OSTRZEŻENIA DOTYCZĄCE GWOŹDZIARKI

- a) **Należy zawsze zakładać, że narzędzie zawiera gwoździe lub zszywki.** *Nieostrożne obchodzenie się z gwoździarką może spowodować nieoczekiwane wyrzelenie gwoźdźki, powodując urazy ciała.*
- b) **Nie kierować narzędzia w stronę siebie ani innych osób w pobliżu.** *Nieoczekiwane włączenie spowoduje wyrzelenie gwoźdźki lub zszywki skutkujące urazami ciała.*
- c) **Nie uruchamiaj narzędzia, jeśli nie jest ono mocno dociśnięte do przedmiotu.** *Jeśli narzędzie nie styka się z przedmiotem roboczym, gwoździec lub zszywka może nie trafić w cel.*

- m) Nie wolno pozwolić na używanie produktu dzieciom ani ludziom niezapoznanych z niniejszymi instrukcjami. Przepisy prawne mogą nakładać ograniczenia co do wieku operatora.
- n) Należy pamiętać, że operator lub użytkownik jest odpowiedzialny za wypadki lub zagrożenia występujące u innych osób lub dotyczących ich mienia.
- o) Podczas używania produktu w obszarze pracy mogą znajdować się żadne osoby postronne, dzieci ani zwierzęta domowe.
- p) Wyjąć akumulator przed przystąpieniem do prac konserwacyjnych lub czyszczenia.
- q) Używać wyłącznie akcesoriów zalecanych przez producenta urządzenia.
- r) Należy regularnie sprawdzać i konserwować produkt. Produkt może być naprawiany wyłącznie w autoryzowanych warsztatach.
- s) Nieużywany produkt należy przechowywać w miejscu niedostępnym dla dzieci.
- t) Produkt należy przechowywać w miejscu, w którym temperatura otoczenia wynosi od 0°C do 40°C.

Dodatkowe ostrzeżenia dotyczące akumulatora

- a) **Przed użyciem akumulator wymaga naładowania.**
Należy zawsze postępować zgodnie z instrukcją ładowarki i zapewnić prawidłowe ładowanie.
- b) **Wyjąć akumulator z produktu, gdy nie jest używany.**
- c) **Nie trzymać akumulatora w ładowarce, gdy nie jest używana.**
- d) **Po dłuższym okresie przechowywania może być konieczne kilkukrotne naładowanie i rozładowanie akumulatora w celu uzyskania maksymalnej wydajności.**



- e) **Dłuższą żywotność i lepszą wydajność można uzyskać, jeśli akumulator jest ładowany, gdy temperatura powietrza wynosi od 18°C do 24°C. Nie należy ładować akumulatora w temperaturze powietrza poniżej 5°C ani powyżej 40°C. Jest to ważne, ponieważ może zapobiec poważnemu uszkodzeniu akumulatora.**
- f) **Nie ładować akumulatora w wilgotnym lub mokrym miejscu. Przestrzeganie tej zasady zmniejsza niebezpieczeństwo porażenia prądem.**
- g) **Nie demontować akumulatora i unikać mechanicznego uszkodzenia akumulatora. Istnieje niebezpieczeństwo zwarcia i powstania oparów. Zapewnić dopływ świeżego powietrza i w razie złego samopoczucia wezwać pomoc medyczną.**
- h) **Podczas utylizacji akumulatorów należy przechowywać akumulatory różnych systemów elektrochemicznych oddzielnie.**

SYSTEM MONITOROWANIA ZDROWIA

Wszyscy pracownicy powinni być częścią systemu nadzoru zdrowotnego pracodawcy, aby pomóc we wczesnym wykrywaniu chorób związanych z drganiami, zapobiegać postępowi choroby i pomagać pracownikom w utrzymaniu pracy.

Redukcja wibracji i hałasu

Aby ograniczyć wpływ hałasu i wibracji, należy ograniczyć czas pracy, stosować tryby pracy o niskim poziomie wibracji i niskim poziomie hałasu, a także nosić środki ochrony indywidualnej.

Aby zminimalizować ryzyko narażenia na wibracje i hałas, należy brać pod uwagę następujące punkty:

1. Używać produktu zgodnie z jego przeznaczeniem, konstrukcją i niniejszą instrukcją.
2. Zadbać o to, aby urządzenie było utrzymywane w dobrym stanie i odpowiednio konserwowane.

3. Używanie odpowiedniego osprzętu urządzenia – w dobrym stanie technicznym.
4. Trzymać mocno za uchwyty/powierzchnie chwytowe.
5. Produkt należy utrzymywać zgodnie z niniejszą instrukcją i odpowiednio smarować (w razie potrzeby).
6. Należy zaplanować harmonogram pracy, aby rozłożyć używanie urządzenia przy wysokim poziomie wibracji na dłuższy okres.
7. Długotrwałe używanie produktu naraża użytkownika na wibracje, które mogą powodować szereg stanów, wspólnie określanych jako zespół wibracji rąk i ramion (HAVS), np. palce robią się białe; jak również określone choroby, takie jak zespół cieśni nadgarstka. Aby zmniejszyć to ryzyko podczas korzystania z produktu, należy zawsze nosić rękawice ochronne i utrzymywać dłonie w ciepłym stanie.

SYTUACJE AWARYJNE

Należy zapoznać się z użytkowaniem tego produktu na podstawie niniejszej instrukcji obsługi. Zapamiętać zalecenia dotyczące bezpieczeństwa i stosować je podczas późniejszej pracy. Pomoże to zapobiec ryzykom i zagrożeniom.

1. **Należy zawsze zachować czujność podczas używania produktu, aby móc wcześniej wykrywać i usuwać zagrożenia.** *Szybka interwencja może zapobiec poważnym obrażeniom i uszkodzeniom mienia.*
2. **W razie nieprawidłowego działania należy wyjąć akumulator.** *Przed ponownym użyciem należy zlecić sprawdzenie produktu wykwalifikowanej osobie i w razie potrzeby oddać produkt do naprawy.*

POZOSTAŁE ZAGROŻENIA

Nawet gdy produkt jest używany zgodnie ze wszystkimi zasadami bezpieczeństwa, pozostaje pewne potencjalne niebezpieczeństwo obrażeń i uszkodzeń. Następujące zagrożenia mogą wystąpić w związku ze konstrukcją tego produktu:



1. Niebezpieczeństwo zmiążdżenia.
2. Ryzyko urazów spowodowanych przez gwoździe.
3. Niebezpieczeństwo uszkodzenia słuchu w razie pracy bez ochrony słuchu.
4. Zagrożenie zdrowia wynikające z emisji drgań, jeżeli produkt jest użytkowany przez dłuższy czas lub nie jest odpowiednio kontrolowany i konserwowany.
5. Urazy i uszkodzenia mienia spowodowane złamaniem elementów lub nagłym uderzeniem w ukryte obiekty podczas używania.



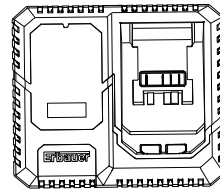
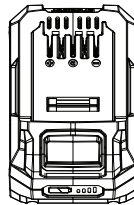
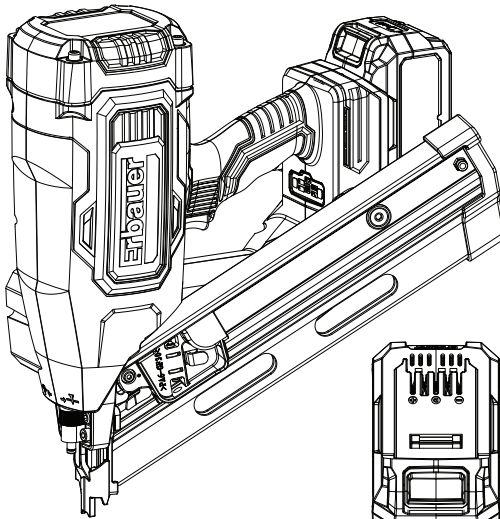
OSTRZEŻENIE! Produkt wytwarza podczas pracy pole elektromagnetyczne! Pole to może w pewnych okolicznościach zakłócać działanie aktywnych lub pasywnych implantów medycznych! Aby zmniejszyć niebezpieczeństwo poważnych lub śmiertelnych obrażeń, przed użyciem tego produktu zalecamy osobom z implantami medycznymi skonsultowanie się z lekarzem i producentem implantu medycznego!



OSTRZEŻENIE! This product produces an electromagnetic field during operation! This field may under some circumstances interfere with active or passive medical implants! To reduce the risk of serious or fatal injury, we recommend persons with medical implants to consult their doctor and the medical implant manufacturer before operating this product!



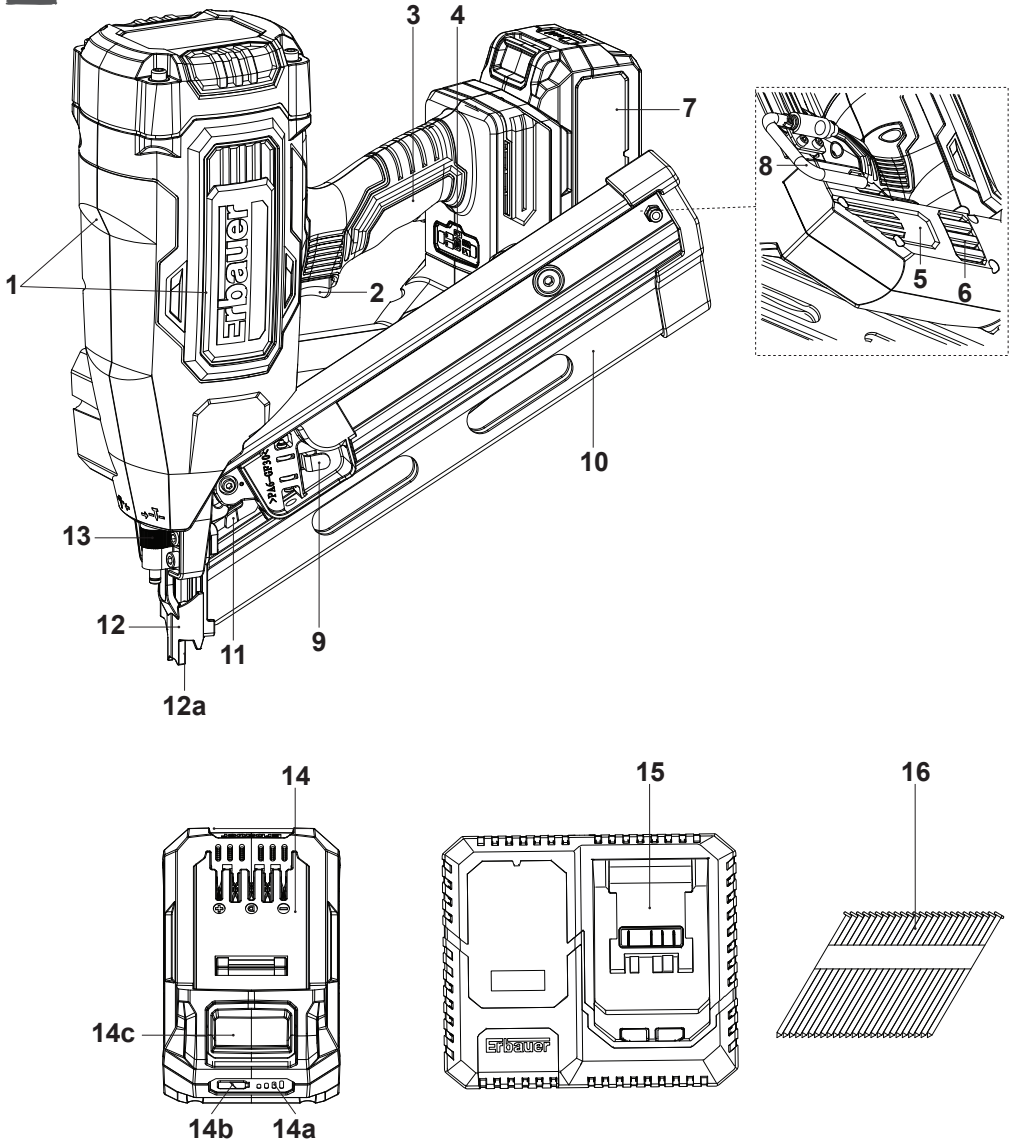
OSTRZEŻENIE! Przed rozpoczęciem używania urządzenia należy dokładnie zapoznać się z wszystkimi ostrzeżeniami dotyczącymi bezpieczeństwa.





Opis produktu

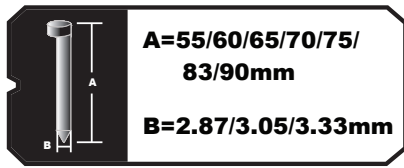
1



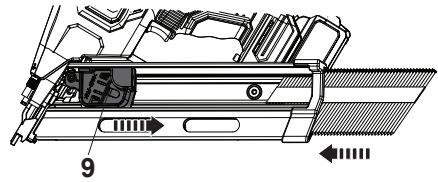


PL

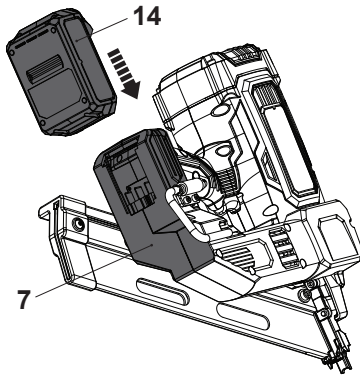
A



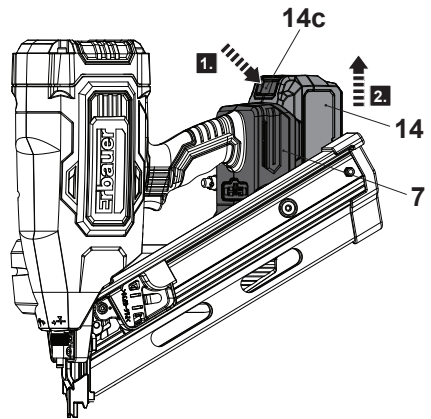
B



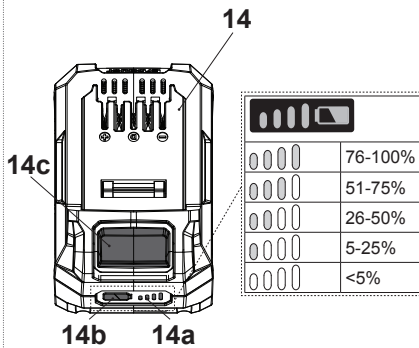
C



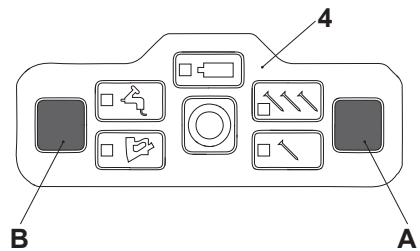
D



E

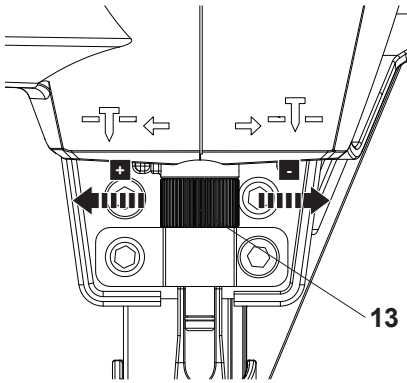


F

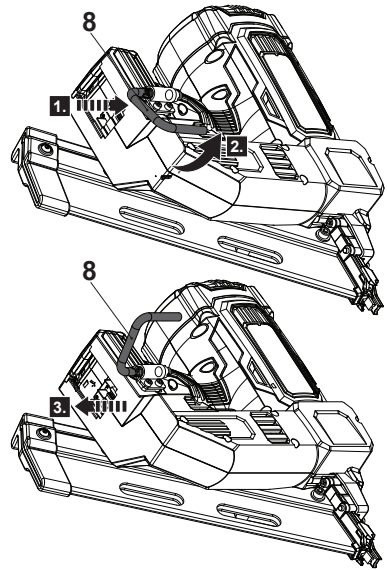




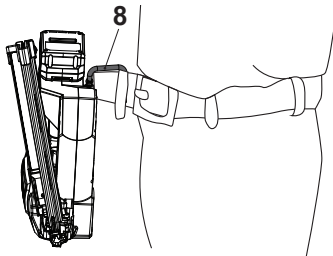
G



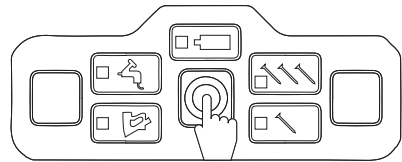
H



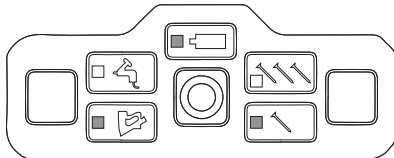
I



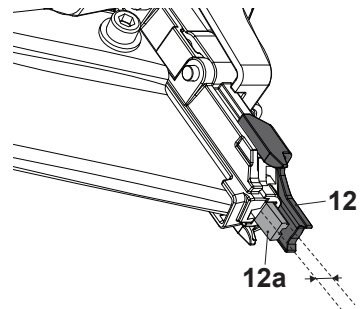
J



K



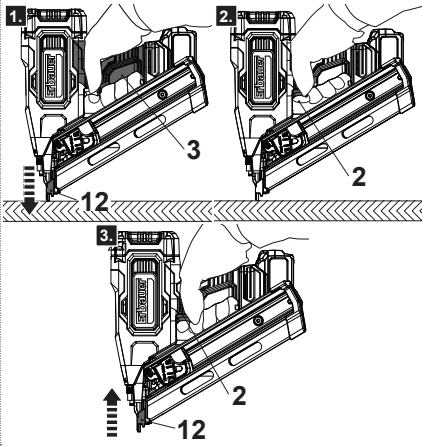
L



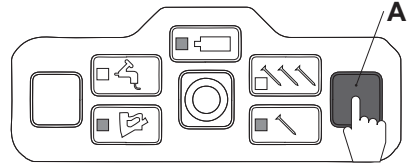


PL

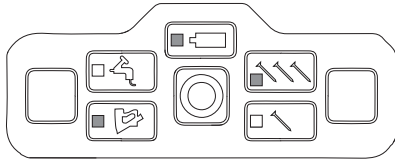
M



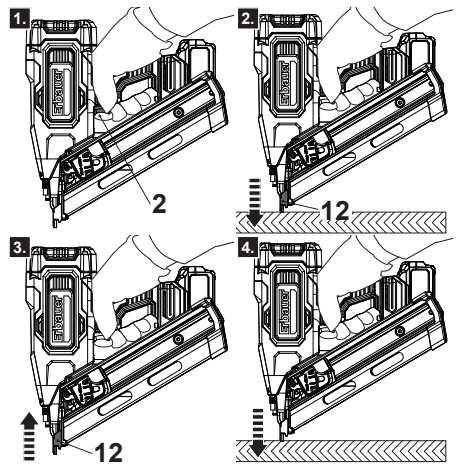
N



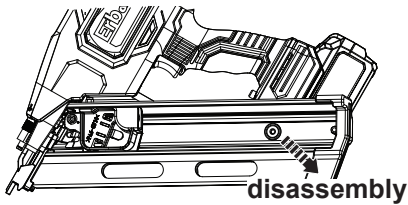
O



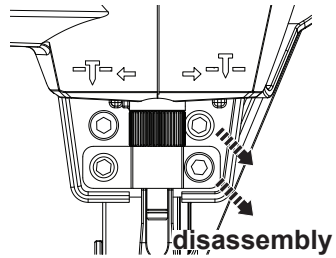
P



Q



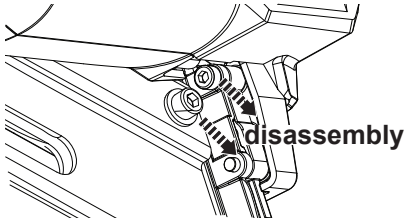
R





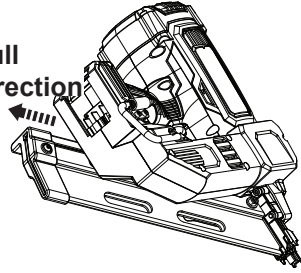
PL

S



T

Pull direction





Indeks elementów

Poniższy indeks dotyczy rys. 1 na str. 15.

- | | | |
|--------------------------|----------------------------|-------------------------|
| 1. Siłownik | 12. Jarzmo zabezpieczające | c) Przycisk |
| 2. Spust | a) Kanał strzałowy | naładowania |
| 3. Uchwyt | 13. Regulacja ogranicznika | akumulatora |
| 4. Interfejs użytkownika | wbijania | d) Przycisk zwalniający |
| 5. Obudowa silnika | 14. Akumulator (nie ma w | 15. Ładowarka (brak w |
| 6. Odpowietzniki | zestawie) | zestawie) |
| 7. Złącze akumulatora | b) Wskaźniki | 16. Gwoździe łączone |
| 8. Hak na pasek | naładowania | papierem i szpilki |
| 9. Podajnik gwoździ | akumulatora | obcinane ramowe (55 mm |
| 10. Magazynek | | x 25 gwoździ) |
| 11. Podajnik gwoździ | | |

Symbole

Na produkcie, tabliczce i w instrukcji znajdują się między innymi następujące symbole i skróty: Należy się z nimi zapoznać, aby zmniejszyć ryzyko, takie jak obrażenia ciała i uszkodzenia mienia.

V === wolt (napięcie prądu stałego)
/min lub na minutę
min⁻¹

mm milimetr

g gram

dB(A) decybel (poziom ważony A)



Przeczytać instrukcję obsługi.



yyWxx Kod daty produkcji; rok produkcji (20yy) i tydzień produkcji (Wxx).



Należy zawsze używać ochrony słuchu.



Używać maski przeciwpyłowej.

mAh

miliamperogodzina

A

amper

°C

stopień Celsjusza

kg

kilogram



Uwagi



Ostrożnie / ostrzeżenie



Należy zawsze używać ochrony oczu.



Nosić rękawice ochronne.



Nosić antypoślizgowe obuwie ochronne.



Przed montażem, czyszczeniem, regulacją, konserwacją, schowaniem i transportem należy wyjąć akumulatory.



Nie wystawiać produktu na działanie deszczu ani wilgoci.



Aby zapobiec poważnym urazom, należy trzymać ręce z dala od kanału strzałowego (12a)!



Nie należy patrzeć w wiązkę światła przez dłuższy czas. Promieniowanie optyczne może być szkodliwe dla oczu!



Gwoździe wyrzucane przez produkt mogą uderzyć w użytkownika lub osoby postronne. Podczas pracy inne osoby i zwierzęta muszą znajdować się w bezpiecznej odległości od urządzenia. Generalnie dzieci nie mogą wchodzić w obszar używania urządzenia.

Minimalna odległość to 10 m.



Wskaźnik zasilania.



Wskaźnik trybu nadmuchu.



Wskaźnik trybu strzelania.



Wskaźnik trybu pełnego strzelania sekwencyjnego



Wskaźnik trybu strzelania kontaktowego.



Ustawić siłę uderzenia od „wysokiej” do „niskiej” (od lewej do prawej).



Symbol WEEE Zużytych produktów elektrycznych nie należy wyrzucać razem z odpadami domowymi. Jeśli istnieje odpowiednia infrastruktura, należy stosować recykling. Aby uzyskać porady dotyczące recyklingu, należy skontaktować się z lokalnymi organami administracji lub najbliższym punktem sprzedaży.



Przekreślony pojemnik na śmieci. Akumulatorów nie wolno wyrzucać razem z odpadami gospodarczymi. Jeśli istnieje odpowiednia infrastruktura, należy stosować recykling. Aby uzyskać porady dotyczące recyklingu, należy skontaktować się z lokalnymi organami administracji lub najbliższym punktem sprzedaży.



Nie wrzucać akumulatora do rzek ani nie zanurzać go w wodzie.



Nie wrzucać akumulatora do ognia. Wybuchnie i spowoduje urazy.




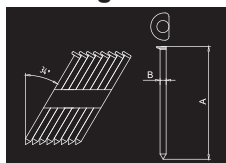
Nie narażać akumulatora na temperaturę powyżej 40°C.

Nie ładować ani nie przechowywać akumulatora w temperaturze poniżej 5°C i powyżej 40°C.

Dane techniczne

Informacje ogólne

Napięcie znam	: 18V 
Szybkość uderzeń	: 120 min ⁻¹
Pojemność magazynka	: do 50 gwoździ
Stopień ochrony	: IPX0
Ciężar	: ok. 4,5 kg
Wymiary	: ok. 340 x 164 x 350 mm
Taśma gwoździ	: Gwoździe łączone papierem i gwoździe ramowe z obcinaną główką, 34°
	: Zalecane jest używanie gładkich gwoździ.
	A = 55/60/65/70/75/83/90 mm
	B = 2.87/3.05/3.33 mm



Używanie akumulatora i ładowarki

Model akumulatora	: 8701.1 EHPB18-Li-4, 8702 EBAT18-Li-4 8702.1 EBAT18-Li-5
Model ładowarki	: EC18-Li, EFC18-Li, EMC18-Li
Zakres temperatury otoczenia do używania urządzenia i akumulatora	: od -10°C do 40°C

Wartości akustyczne

Poziom ciśnienia akust. L_{pA}	: 91,4 dB(A)
Niepewność K_{pA}	: 3 dB(A)
Zmierzony poziom mocy akust. L_{WA}	: 102,4 dB(A)
Niepewność K_{WA}	: 3 dB(A)

Drgania na uchwycie

Uchwyt $a_{h,w}$: 1,68 m/s ²
Niepewność K	: 1,5 m/s ²

Wartości akustyczne zostały wyznaczone zgodnie z regulaminem badania hałasu podanym w normie EN 60745-2-16, z wykorzystaniem norm podstawowych EN ISO 11203 i EN ISO 3744. Poziom natężenia dźwięku słyszanego przez operatora może przekroczyć 80 dB(A) i dlatego wymagane są środki ochrony słuchu.

Zadeklarowane wartości całkowite wibracji i zadeklarowane wartości emisji zostały zmierzone zgodnie ze znormalizowaną metodą badania i mogą być wykorzystywane do porównania urządzeń.

Zadeklarowane wartości całkowite wibracji i zadeklarowane wartości emisji hałasu mogą być również wykorzystana do wstępnej oceny narażenia.



OSTRZEŻENIE! Emisje drgań podczas rzeczywistego użytkowania elektronarzędzia mogą różnić się od zadeklarowanej wartości całkowitej w zależności od sposobu użycia urządzenia oraz potrzeby określenia środków bezpieczeństwa w celu ochrony operatora, które opierają się na oszacowaniu narażenia w rzeczywistych warunkach użytkowania (biorąc pod uwagę wszystkie części cyklu roboczego, takie jak czas, kiedy narzędzie jest wyłączone i kiedy nie jest ono obciążone, oprócz czasu naciskania spustu).

Objaśnienie do tabliczki znamionowej

ERI967NAL = numer modelu

ER = ERBAUER (marka)

I = 18 V DC litowo-jonowy

966 = kod sekwencyjny

NAL = gwoździarka



Montaż

01 Rozpakowanie

1. Rozpakować wszystkie elementy i położyć je na płaskiej, stabilnej powierzchni.
2. Usunąć wszystkie materiały opakowaniowe i ewentualne elementy transportowe.
3. Sprawdzić, czy zawartość dostawy jest kompletna i nieuszkodzona. W razie braku lub uszkodzenia elementów nie używać urządzenia i skontaktować się ze sprzedawcą. Używanie niekompletnego lub uszkodzonego produktu stanowi zagrożenie dla ludzi i mienia.
4. Upewnić się, że wszystkie akcesoria i narzędzia potrzebne do montażu i obsługi są do dyspozycji, w tym odpowiednie środki ochrony indywidualnej.



OSTRZEŻENIE! Produkt i opakowanie nie są zabawkami dla dzieci! Nie wolno dzieciom bawić się foliowymi workami, blachami ani małymi elementami! Niebezpieczeństwo uduszenia i udławienia się!

02 Potrzebne pozycje

(elementy niedostarczone)

Odpowiedni sprzęt ochrony indywidualnej
Odpowiednia taśma gwoździ
Odpowiednie szczypcy

(elementy dostarczone)

Gwoździe łączone papierem i szpilki
obcinane ramowe (55 mm x 25 gwoździ)



UWAGA: Wymagane akcesoria zależą od planowanego zastosowania. Można zwrócić się do sprzedawcy o poradę.

03 Montaż



OSTRZEŻENIE! Przed przystąpieniem do użytkowania produktu zapoznać się z jego obsługą, przeczytać całą instrukcję obsługi, zwracając szczególną uwagę na zasady bezpieczeństwa i procedury obsługi.



Nie podłączać produktu do akumulatora (14) przed całkowitym zmontowaniem!



Gwoździe



OSTRZEŻENIE! Można używać wyłącznie oryginalnych gwoździ pasujących do precyzyjnych elementów gwoździarki, takich jak magazynek (10), iglica i kanał strzałowy (12a).

Inni producenci stosują różne gatunki stali i rozmiary, które mogą uszkodzić gwoździarkę.

Należy wybrać odpowiedni rozmiar gwoździ, jak pokazano na rys. A.

Ładowanie magazynka

1. Włożyć taśmę gwoździ do tylnej części magazynka.
2. Przesunąć taśmę gwoździ do przodu w magazynku.
3. Pociągnąć podajnik gwoździ (9) do tyłu, aby zaczepić gałkę podajnika za taśmę gwoździ.



OSTRZEŻENIE! Nie ładować do magazynka jednocześnie gwoździ o różnej długości (10).

Nie mieszać gwoździ w magazynku (10).

Nie używać nadmiernej siły podczas otwierania, ładowania lub zamykania magazynka (10).

04 Akumulator (nie ma w zestawie)

Montaż i demontaż akumulatora

1. Ustawić akumulator (14) ze szczelinami ślizgowymi złącza akumulatora (7) i wsunąć akumulator (14), aby go zamocować. Powinien zatrzasnąć się na swoim miejscu (rys. C).
2. Nacisnąć przycisk zwalniający (14c) i wyjąć akumulator (14) ze złącza akumulatora (7, rys. D, kroki 1, 2).

Ładowanie akumulatora

Akumulator (14) tego produktu został dostarczony w stanie niskiego naładowania. Przed pierwszym użyciem akumulator należy doładować. Szczegóły patrz instrukcja obsługi ładowarki.

Wskaźniki naładowania akumulatora

Akumulator (14) posiada wskaźnik naładowania (14a) wskazujący pozostałe naładowanie akumulatora (rys. E). Szczegóły patrz instrukcja obsługi akumulatora.



Używanie

Intended use

Gwoździarka akumulatorowa 90 mm ERI966NAL jest przeznaczona do zasilania napięciem znamionowym 18 V \equiv . Jest ona przeznaczona do użytku wyłącznie z akumulatorem wymienionym w rozdziale „Dane techniczne”.

Produkt jest przeznaczony do przybijania tkanin, skóry, tektury, folii, materiałów izolacyjnych i podobnych materiałów do miękkiej powierzchni, takiej jak drewno lub materiały drewnopochodne. Produkt nie nadaje się do mocowania paneli ściennych i sufitowych.

Nie używać produktu do innych celów.

Ze względów bezpieczeństwa niezbędne jest zapoznanie się z całą instrukcją obsługi przed pierwszym użyciem produktu oraz przestrzeganie zawartych w niej zaleceń.

Przed rozpoczęciem




01 Ochrona







Elementy obsługowe

01 Interfejs użytkownika

Interfejsu użytkownika (4) należy używać w celu ustawienia programu roboczego i sprawdzania stanu produktu (rys. G).

Symbol	Definicja	Funkcja
	Przycisk wyłącznika zasilania	WŁ. Nacisnąć i przytrzymać przycisk wyłącznika zasilania przez ponad 0,5 sekundy, aby włączyć produkt po podłączeniu w pełni naładowanego akumulatora; lampka robocza (16) automatycznie oświetli końcową część produktu. WYŁ. Nacisnąć i przytrzymać przycisk wyłącznika zasilania przez ponad 0,5 sekundy, aby wyłączyć produkt. Wszystkie wskaźniki na interfejsie użytkownika (4) wyłączą się.
	Wskaźnik zasilania	Wskaźnik zasilania zaświeci się, wskazując, że zasilanie jest włączone. Gdy akumulator jest prawie rozładowany, wskaźnik zasilania zmienia kolor na czerwony.
	Wskaźnik trybu pełnego strzelania sekwencyjnego	Wskaźnik pełnego strzelania sekwencyjnego zapala się, aby zapewnić pełne strzelanie sekwencyjne, co jest korzystne dla precyzyjnego umieszczania gwoździ jeden po drugim.

Symbol	Definicja	Funkcja
	Wskaźnik trybu strzelania kontaktowego	Wskaźnik trybu strzelania kontaktowego zapala się w przypadku strzelania kontaktowego, co jest korzystne dla szybkiego wbijania gwoździ bez konieczności puszczenia spustu (2).
	Przycisk trybu	Przycisk trybu strzelania (A): Nacisnąć przycisk trybu (A), aby przełączyć na tryb pełnego strzelania sekwencyjnego/strzelania kontaktowego. Przycisk trybu nadmuchu/strzelania (B): Naciśnij i przytrzymaj przycisk trybu (B) przez ponad 2 sekundy, aby przełączyć między trybem pełnego nadmuchu/strzelania.
	Wskaźnik trybu strzelania	Wskaźnik trybu strzelania świeci się podczas wbijania gwoździ.
	Wskaźnik trybu nadmuchu	Wskaźnik trybu nadmuchu świeci się podczas wymiany elementów wewnętrznych. Czynności konserwacyjne można wykonywać tylko w serwisie posprzedażnym.

02 Wskaźnik przeładowania

Gwoździarka jest wyposażona w mechanizm blokujący strzelanie na sucho. Oznacza to, że gdy w magazynku pozostanie tylko od 4 do 7 gwoździ, nie ma już możliwości wciskania i wystrzelanie gwoździ nie będzie możliwe. Aby wznowić wbijanie gwoździ, wystarczy włożyć więcej gwoździ do magazynka.

03 Regulacja głębokości wbijania



OSTRZEŻENIE! Wybrać najniższą siłę uderzenia wystarczającą do wbijania gwoździ.

Wziąć pod uwagę długość używanych gwoździ oraz twardość materiału roboczego.


1. Przekręć regulator głębokości wbijania (13) do oznaczenia „ ”, aby uzyskać głębsze wbijanie (rys. G).
2. Przekręć regulator głębokości wbijania (13) do oznaczenia „ ”, aby uzyskać płytsze wbijanie (rys. H).

04 Hak na pasek



OSTRZEŻENIE! Gdy gwoździarka narzędzie jest przymocowana do paska, należy ustawić się tak, aby uniknąć zaplątania się w otaczające przedmioty.

Hak na pasek (8) jest fabrycznie zamontowany po lewej stronie produktu.

1. Gdy używany jest hak na pasek (8), należy nacisnąć i przytrzymać przycisk wyłącznika zasilania  przez ponad 0,5 sekundy, aby w razie potrzeby wyłączyć produkt.
2. Nacisnąć hak na pasek (8) w kierunku ściśniętym, a następnie obrócić hak (8) w lewą stronę o ok. 130 stopni, aż rozlegnie się delikatne kliknięcie i dźwięk blokady, następnie zwolnić hak (8, rys. H, kroki 1, 2, 3).
3. Hak na pasek (8) można zawiesić na swoim pasku lub kieszeni, jak pokazano na rys. I.
4. Wykonaj te same kroki, aby schować hak na pasek (8) pod przeciwnym kątem.





Eksplatacja

1. Przed użyciem sprawdzić urządzenie, akumulator (brak w zestawie) i ładowarkę (brak w zestawie) oraz akcesoria pod kątem uszkodzeń. Jeśli urządzenie wygląda na uszkodzone lub zużyte, nie wolno go używać. W razie wykrycia problemów należy je usunąć lub zwrócić się do specjalisty w celu sprawdzenia.
2. Sprawdzić dwa razy, czy akcesoria i narzędzia są prawidłowo zamocowane.
3. Produkt należy zawsze trzymać za uchwyt (3). Uchwyt powinien być suchy, aby zapewnić bezpieczną pracę.
4. Odpowietrzniki (6) muszą być czyste i nie mogą zawierać żadnych przedmiotów utrudniających przepływ powietrza. W razie potrzeby należy je wyczyścić miękką szczotką. Zatkane odpowietrzniki mogą być przyczyną przegrzania się i uszkodzenia urządzenia.
5. W razie zakłócenia podczas pracy lub wejścia innych osób do obszaru pracy należy natychmiast wyjąć akumulator (14).
6. Nie nadwyręzać się podczas pracy. Należy robić regularne przerwy w celu utrzymania zdolności do koncentracji podczas pracy i pełnej kontroli nad urządzeniem.
7. Podczas chodzenia produkt nie może uderzać w twarde obiekty, ponieważ mógłby ulec uszkodzeniu.

01 Kontrola



UWAGA: Przed użyciem produktu wykonać poniższe testy, aby sprawdzić działanie jarzma zabezpieczającego (12) i spustu (2).

1. Wyjąć gwoździe z magazynka (10).
2. Podłączyć całkowicie naładowany akumulator (13) do złącza akumulatora (7).
3. Nacisnąć i przytrzymać przycisk wyłącznika zasilania  przez ponad 0,5 sekundy, aby włączyć produkt (rys. J).
4. Wskaźnik zasilania , wskaźnik trybu strzelania  i wskaźnik trybu pełnego strzelania sekwencyjnego  zaświecą się, jak pokazano na rys. K.
5. Docisnąć jarzmo zabezpieczające (12) do kawałka miękkiego niepotrzebnego drewna, a następnie nacisnąć spust (2). Jarzmo zabezpieczające (12) i spust (2) powinny poruszać się płynnie.
6. Podnieść jarzmo zabezpieczające (12) z miękkiego niepotrzebnego drewna, sprawdzić, czy jarzmo zabezpieczające (12) zostanie automatycznie pociągnięte do tyłu.
7. Naciśnięcie spustu (2) bez naciśnięcia jarzma zabezpieczającego (12) spowoduje, że strzał nie zostanie wykonany.
8. Jeśli wystąpią jakiegokolwiek nieprawidłowości, należy natychmiast zaprzestać używania produktu i zwrócić go do sprzedawcy.

Ważne funkcje bezpieczeństwa





1. W trybie pełnego strzelania sekwencyjnego naciśnięcie spustu (2) w ciągu 5 sekund po naciśnięciu jarzma bezpieczeństwa (12) spowoduje jednokrotny strzał za pomocą gwoździarki; naciśnięcie spustu (2) później niż 5 sekund po naciśnięciu jarzma bezpieczeństwa (12) spowoduje, że gwoździarka nie wystrzeli.
2. Wyłącznika zasilania nie można włączyć, gdy jarzmo zabezpieczające (12) lub/i spust (2) są wciśnięte.
3. Jeśli wyłącznik zasilania będzie włączony przez 30 minut, gdy gwoździarka nie jest używana, wyłączy się ona automatycznie; jeśli gwoździarka nie jest używana, nie należy włączać wyłącznika zasilania, gdyż może to spowodować wypadek.



UWAGA: Pomiędzy jarzmem zabezpieczającym (12) a kanałem strzałowym (12a) znajduje się szczelina. Należy wykonać kilka prób wbicia gwoźdźnia w żądanej pozycji (rys. L).

02 Pełne strzelanie sekwencyjne


1. Sprawdzić, czy akumulator (14) jest zamontowany w złączu akumulatora (7).

2. Włożyć taśmę gwoździ (16) do magazynka (10).
3. Nacisnąć i przytrzymać przycisk wyłącznika zasilania  przez ponad 0,5 sekundy, aby włączyć produkt (rys. K).
4. Wskaźnik zasilania , wskaźnik trybu strzelania  i wskaźnik trybu pełnego strzelania sekwencyjnego  zaświecą się, jak pokazano na rys. K.
5. Obrócić regulator głębokości (13) w odpowiednie ustawienie.
6. Upewnić się, że w obszarze roboczym nie przebywają żadne osoby ani zwierzęta.
7. Trzymać mocno produkt jedną ręką za uchwyt (3). Trzymać zawsze ręce z dala od kanału strzałowego (12a).
8. Docisnąć jarzmo zabezpieczające (12) do materiału/przedmiotu, który ma zostać przybity (rys. M, krok 1).
9. Utrzymując docisk nacisnąć krótko spust (2, rys. M, krok 2).
10. Gdy gwoździe z kanału strzałowego (12a) zostanie całkowicie wbity, puścić spust (2) i zdjąć jarzmo zabezpieczające (12) z przedmiotu (rys. M, krok 3). Nie strzelać ponownie w to samo miejsce.
11. Powtórzyć kroki od 1 do 3, aby wykonać więcej strzałów.



UWAGA: W trybie pełnego strzelania sekwencyjnego jarzmo zabezpieczające (12) należy docisnąć przed naciśnięciem spustu (2). Przyłożyć ostrożnie jarzmo zabezpieczające (12) do materiału. Miękkie elementy robocze (np. drewno sosnowe) mogą ulec uszkodzeniu, jeśli zostanie dociśnięte zbyt mocno.

03 Strzelanie kontaktowe

1. Nacisnąć przycisk trybu strzelania (A), aby przełączyć tryb strzelania na „Tryb strzelania kontaktowego” (rys. N).
2. Wskaźnik trybu strzelania kontaktowego  zaświeci się, jak pokazano na rys. O.
3. Upewnić się, że w obszarze roboczym nie przebywają żadne osoby ani zwierzęta.
4. Trzymać mocno produkt jedną ręką za uchwyt (3). Trzymać zawsze ręce z dala od kanału strzałowego (12a).
5. Nacisnąć spust (2) i przytrzymać go w tej pozycji (rys. P, krok 1).
6. Docisnąć jarzmo zabezpieczające (12) do materiału/przedmiotu, który ma zostać przybity (rys. P, krok 1).
7. Po strzale zwolnić jarzmo zabezpieczające (12) i przesunąć je do następnej pozycji wbijania gwoździ (rys. P, krok 3). Nie puszczać spustu (2).
8. Nacisnąć jarzmo zabezpieczające (12), aby wykonać następny strzał (rys. P, krok 4).
9. Powtórzyć kroki od 3 do 4, aby wykonać więcej strzałów.



UWAGA: W trybie strzelania kontaktowego należy naciskać spust (2) przed dociśnięciem jarzma zabezpieczającego (12) do materiału/przedmiotu.



OSTRZEŻENIE! Podczas pracy z gwoźdźmi i w ich pobliżu nosić rękawice ochronne!



Aby zapobiec poważnym urazom, należy trzymać ręce z dala od kanału strzałowego (12a)!




Podczas ładowania magazynka lub wykonywania wszelkich kontroli akumulator (14) powinien być wyjęty.

W celu usunięcia zanieczyszczeń używać odpowiednich narzędzi, np. szczotki! Nie wolno używać gołych rąk!



Po użyciu

1. Zwolnić spust (2) i jarzmo zabezpieczające (12).
2. Nacisnąć i przytrzymać przycisk wyłącznika zasilania  przez ponad 0,5 sekundy, aby wyłączyć produkt.
3. Wszystkie wskaźniki na interfejsie użytkownika (4) powinny się wyłączyć.
4. Wyjąć akumulator (14) i poczekać, aż ostygnie.
5. Wyjąć gwoździe z magazynka (10).
6. Sprawdzić, wyczyścić i schować urządzenie zgodnie z opisem.



Pielęgnacja i konserwacja



OSTRZEŻENIE! Przed sprawdzaniem, konserwowaniem i czyszczeniem urządzenia należy zawsze wyjąć akumulator (14) i poczekać, aż produkt ostygnie!

1. Produkt należy utrzymywać w czystym stanie. Usunąć odpady po każdym użyciu i przed schowaniem urządzenia.
2. Regularne i prawidłowe czyszczenie pomoże zapewnić bezpieczne użytkowanie i zwiększyć trwałość produktu.
3. Przed każdym użyciem sprawdzić produkt pod kątem zużytych i uszkodzonych elementów. Nie używać urządzenia, jeśli znajdują się w nim zepsute i zużyte elementy.



OSTRZEŻENIE! Naprawy i prace konserwacyjne wykonywać wyłącznie zgodnie z niniejszą instrukcją! Wszystkie inne prace muszą być wykonywane przez wykwalifikowanego specjalistę!

Czyszczenie

1. Produkt należy czyścić wilgotną ściereczką i mydłem o obojętnym pH. W miejscach trudno dostępnych używać pędzla.
2. W szczególności po każdym użyciu wyczyścić odpowietrzniki (6) za pomocą szmatki i szczotki.
3. Uporczywy pył usuwać za pomocą sprężonego powietrza (maksymalnie 3 bar).



UWAGA: Do czyszczenia produktu nie należy używać chemicznych, alkalicznych, ściernych lub agresywnych środków ani środków dezynfekujących, ponieważ mogą one być szkodliwe dla jego powierzchni.

4. Sprawdzić, czy produkt nie ma oznak uszkodzeń i zużycia. Przed ponownym użyciu produktu naprawić uszkodzenia zgodnie z niniejszą instrukcją obsługi lub zanieść produkt do autoryzowanego centrum serwisowego.

Konserwacja

Przed i po każdym użyciu sprawdzić produkt i akcesoria (lub dodatki narzędziowe) pod kątem zużycia i uszkodzeń. W razie potrzeby wymienić je na nowe zgodnie z opisem w niniejszej instrukcji obsługi. Przestrzegać wymagań technicznych.

Usuwanie zakleszczeń



OSTRZEŻENIE! Podczas pracy z gwoźdźmi i w ich pobliżu nosić rękawice ochronne!

W celu usunięcia zakleszczony gwoździe używać odpowiednich narzędzi!

Nie wolno używać gołych rąk!

Zakleszczony gwoździe należy usunąć przed ponownym użyciem, w przeciwnym razie urządzenie mechaniczne ulegnie trwałemu uszkodzeniu.

W razie utknięcia gwoździa w magazynku lub urządzeniu, należy wykonać następujące czynności:

1. W razie utknięcia gwoździa w magazynku lub urządzeniu, należy wykonać następujące czynności: 1. Wyjąć akumulator z urządzenia i gwoździe z magazynka.
2. Odkręcić śruby za pomocą klucza (rys. Q, rys. R, rys. S).
3. Pociągnąć magazynek do tyłu (rys. T).
4. Usunąć zakleszczone gwoździe za pomocą odpowiednich szczypiec po usunięciu magazynka.
5. Zamontować z powrotem magazynek i dokręcić śruby za pomocą klucza.
6. Jeśli wystąpią jakiegokolwiek nieprawidłowości, należy natychmiast zaprzestać używania produktu i zwrócić go do sprzedawcy.



UWAGA: W trybie nadmuchu możliwy jest tylko jeden strzał.

Później przycisk trybu strzelania (A) lub przycisk trybu nadmuchu/strzelania (B) zostanie zdezaktywowany; nacisnąć przycisk wyłącznika zasilania, aby uruchomić ponownie produkt.

Naprawy

Produkt nie zawiera żadnych elementów, które mogą być naprawiane przez konsumenta. Skontaktować się z autoryzowanym centrum serwisowym lub podobnie wykwalifikowaną osobą, aby zlecić jej sprawdzenie i naprawę.

Przechowywanie

1. Wyjąć akumulator (14) i opróżnić magazynek (10).
2. Produkt należy wyczyścić zgodnie z powyższym opisem.
3. W razie potrzeby wyczyścić i nasmarować jarzmo zabezpieczające (12).
4. Produkt i jego akcesoria należy przechowywać w miejscu ciemnym, suchym, zabezpieczonym przed mrozem i dobrze wentylowanym.
5. Produkt należy przechowywać w miejscu niedostępnym dla dzieci. Idealna temperatura przechowywania wynosi od 10°C do 30°C.
6. Zalecamy używanie oryginalnego opakowania do przechowywania produktu oraz przykrywanie produktu za pomocą odpowiedniego płótna lub osłony celem zabezpieczenia przed pyłem.
7. Przed długim przechowywaniem naładować akumulator (14).

Transport

1. Wyjąć akumulator (14) i opróżnić magazynek (10).
2. Założyć ewentualne osłony transportowe
3. Produkt należy zawsze nosić za jego uchwyt (3).
4. Chronić produkt przed silnymi uderzeniami i wstrząsami, które mogą wystąpić podczas transportu w pojazdach.
5. Zabezpieczyć produkt, aby zapobiec jego ześlizgnięciu lub przewróceniu się.

Usuwanie usterek

Podejrzane nieprawidłowości są często spowodowane przyczynami, które użytkownicy mogą usunąć we własnym zakresie. Dlatego należy sprawdzać produkt zgodnie z niniejszym punktem. W większości przypadków problem można szybko usunąć.



OSTRZEŻENIE! Wykonywać tylko czynności opisane w tej instrukcji! Jeśli użytkownik nie jest w stanie sam rozwiązać problemu, wszelkie dalsze przeglądy, konserwacje i naprawy muszą być wykonywane przez autoryzowane centrum serwisowe lub wykwalifikowanego specjalistę.

Problem	Possible cause	Solution
1. Urządzenie nie włącza się.	1.1. Akumulator nie jest prawidłowo podłączony. 1.2. Rozładowany akumulator 1.3. Uszkodzony akumulator 1.4. Brak strzału po użyciu spustu (2) i jarzma zabezpieczającego (12) 1.5. Inna usterka elektryczna produktu.	1.1. Attach properly 1.2. Remove and charge battery pack 1.3. Check by a specialist electrician 1.4. Refer to section "Full sequential firing operation" or "Contact firing operation" 1.5. Check by a specialist electrician
2. Produkt nie osiąga pełnej mocy.	2.1. Za słabe naładowanie akumulatora 2.2. Zatkane odpowietrzniki.	2.1. Naładować akumulator. 2.2. Wyczyścić odpowietrzniki.
3. Niezadawalający efekt obróbki	3.1. Wbijane gwoździe nie są równe z powierzchnią roboczą 3.2. Użycie nieodpowiednich gwoździ	3.1. Wybrać odpowiednią siłę uderzenia 3.2. Wybrać odpowiedni rozmiar gwoździ
4. Nagłe zatrzymanie strzelania	4.1. Rozładowany akumulator 4.2. Za wysoka temperatura akumulatora 4.3. Zablockowanie gwoździa 4.4. Magazynek (10) jest pusty 4.5. Za niskie napięcie akumulatora	4.1. Wyjąć i naładować akumulator. 4.2. Wyjąć akumulator i poczekać, aż ostygnie. 4.3. Usunąć zakleszczenie 4.4. Napełnić magazynek (10) 4.5. Wymienić akumulator na nowy

Recykling i utylizacja



Ten symbol jest znany jako „symbol przekreślonego pojemnika na odpady na kółkach”. Jeśli ten symbol jest umieszczony na produkcie lub baterii, oznacza to, że nie należy ich wyrzucać wraz ze zwykłymi odpadami komunalnymi. Niektóre chemikalia znajdujące się w produktach elektrycznych i elektronicznych lub bateriach oraz akumulatorach mogą być szkodliwe dla zdrowia i środowiska. Zużyty sprzęt elektryczny i elektroniczny zawiera substancje niebezpieczne dla środowiska naturalnego.

Produkt jest dostarczany w opakowaniu, które chroni go przed uszkodzeniem podczas transportu. Opakowanie należy zachować do momentu sprawdzenia, czy wszystkie elementy zostały dostarczone, a produkt działa prawidłowo. Następnie opakowanie oddać do recyklingu.

Sprzęt nie poddany recyklingowi stanowi potencjalne zagrożenie dla środowiska i zdrowia ludzi. Zużyty sprzęt elektryczny i elektroniczny zawiera substancje niebezpieczne dla środowiska naturalnego.

Złomowanie zużytego akumulatora



Akumulator jest typu litowo-jonowego. W celu ochrony zasobów naturalnych, należy zapewnić odpowiedni recykling lub odpowiednią utylizację akumulatorów. Informacje na temat recyklingu i/lub możliwości utylizacji można uzyskać w lokalnym urzędzie odpowiedzialnym za gospodarkę odpadami. Rozładować akumulator, uruchamiając urządzenie, a następnie wyjąć akumulator z urządzenia i przykryć złącza akumulatora mocną taśmą samoprzylepną, aby zapobiec zwarciom i wylądowaniu energii. Nie próbować otwierać ani usuwać elementów akumulatora.



Gwarancja

Przykładamy szczególną wagę do tego, aby wybierać materiały wysokiej jakości i stosować techniki produkcyjne, które umożliwiają tworzenie wytrzymałych, a zarazem atrakcyjnych produktów. Ten produkt (**Erbauer** 18 V DC litowo-jonowy Gwoździarka) ma gwarancję producenta na 3 lub dożywotnią, która obejmuje wady produkcyjne, począwszy od daty zakupu (zakup w sklepie) lub dostawy (zakup przez Internet) bez dodatkowych kosztów w przypadku normalnego (nieprofesjonalnego lub niekomercyjnego) użytku domowego.

Aby dokonać zgłoszenia reklamacyjnego, należy przedstawić dowód zakupu (np. paragon, fakturę lub inny dowód na mocy obowiązujących przepisów prawa). Dowód zakupu należy przechowywać w bezpiecznym miejscu. Gwarancja obejmuje produkty nowe; nie obejmuje produktów używanych lub z ekspozycji. Produkt zamienny objęty niniejszą gwarancją będzie nią objęty aż do wygaśnięcia okresu obowiązywania gwarancji oryginalnego produktu, chyba że określono inaczej w obowiązujących przepisach prawa.

Niniejsza gwarancja obejmuje wady i uszkodzenia produktu, pod warunkiem że produkt był używany zgodnie z przeznaczeniem oraz zamontowany, czyszczony i konserwowany zgodnie z informacjami zawartymi powyżej oraz w instrukcji obsługi, a także ze standardowymi praktykami (jeśli te praktyki nie są sprzeczne z instrukcją użytkownika).

Niniejsza gwarancja nie obejmuje wad ani uszkodzeń wynikających z normalnego zużycia lub uszkodzeń będących skutkiem niewłaściwego używania, montażu lub złożenia, a także zaniedbania, wypadku i modyfikacji produktu. Gwarancja nie obejmuje w żadnym wypadku dodatkowych kosztów (transportu, przenoszenia, montażu i demontażu, robocizny itd.) ani strat bezpośrednich lub pośrednich, chyba że określono inaczej w obowiązujących przepisach prawa. Jeśli produkt jest wadliwy, we właściwym czasie.

Prawa wynikające z tej gwarancji obowiązują w kraju, w którym zakupiono produkt. Zapytania dotyczące gwarancji powinno się kierować do sklepu, w którym zakupiono produkt.

Niniejsza gwarancja jest dokumentem dodatkowym, który nie ma wpływu na ustawowe prawa konsumenta.

Jeśli produkt zakupiono w Polsce, niniejsza gwarancja nie wyklucza, nie ogranicza ani nie zawiesza uprawnień wynikających z przepisów prawa dotyczących gwarancji na wady zakupionego towaru.



Deklaracja zgodności



(EN) EU DECLARATION OF CONFORMITY
(FR) DÉCLARATION UE DE CONFORMITÉ
(PL) DEKLARACJA ZGODNOŚCI UE
(RO) DECLARAȚIA DE CONFORMITATE UE
(ES) DECLARACIÓN UE DE CONFORMIDAD
(PT) DECLARAÇÃO DE CONFORMIDADE UE

Product/ Produit/ Produkt/Produsul/Producto/Produto

- 18V Cordless 90mm Nailer /Cloueursans fil 90mm/ Gwoździarkabezprzewodowa90 mm/Pistol pentru cuie de 90 mm fără fir/ Clavador ainalámbrica de 90 mm mm/ Pistola de pregossemfios de 90 mm
- ERI966NAL
- Serial number range 000001 to 999999

Name and address of the manufacturer or his authorised representative:

Nom et adresse du fabricant ou de son mandataire:
Nazwa i adres producenta lub jego upoważnionego przedstawiciela:
Denumirea și adresa producătorului sau a reprezentantului său autorizat:
Nombre y dirección del fabricante o de su representante autorizado:
Nome e endereço do fabricante ou do respetivo mandatário:

Kingfisher International Products B.V.,
Rapenburgerstraat 175E,
1011 VM Amsterdam,
The Netherlands

This declaration of conformity is issued under the sole responsibility of the manufacturer.
La présente déclaration de conformité est établie sous la seule responsabilité du fabricant.
Niniejsza deklaracja zgodności wydana zostaje na wyłączną odpowiedzialność producenta.
Prezentadeclaratie de conformitate este emisă pe răspunderea exclusivă a producătorului.
La presente declaración de conformidad se expide bajo la exclusiva responsabilidad del fabricante.
A presente declaração de conformidade é emitida sob a exclusiva responsabilidade do fabricante.

Objectofthedeclaration/Objet de la déclaration/Przedmiotdeklaracji/Obiectuldeclaratiei/Objeto de la declaración/Objeto da declaração

Product/Produit/Produkt/Produsul/Producto/Produto	Model/Modèle/Model/Modelul/Modelo/Modelo	EAN
18V Cordless 90 mm Nailer / Cloueur sans fil 90 mm / Gwoździarkabezprzewodowa90 mm/Pistol pentru cuie de 90 mm fără fir / Clavador ainalámbrica de 90 mm mm / Pistola de pregossemfios de 90 mm	ERI966NAL	5059340701530 5063022074300

The object of the declaration described above is in conformity with the relevant Union harmonisation legislation:

L'objet de la déclaration décrit ci-dessus est conforme à la législation d'harmonisation de l'Union applicable:
Wymieniony powyżej przedmiot niniejszej deklaracji jest zgodny z odpowiednimi wymaganiami unijnego prawodawstwa harmonizacyjnego:
Obiectuldeclaratiei descris mai sus este în conformitate cu legislația relevantă de armonizare a Uniunii:
El objeto de la declaración descrita anteriormente es conforme con la legislación de armonización pertinente de la Unión:
O objeto da declaração acima descrito está em conformidade com a legislação de harmonização da União aplicável:

2006/42/EC as amended Machinery Directive
2014/30/EU as amended Directive Electromagnetic compatibility
2011/65/EU as amended Directive Restriction of the use of certain hazardous substances in electrical and electronic equipment
Directive 2006/42/CE relative aux machines
2014/30 / UE telle que modifiée Directive Compatibilităe electromagnetică
Directive 2011/65/UE relative à la limitation de l'utilisation de certaines substances dangereuses dans les équipements électriques et électroniques
2006/42/WE w zmienionej dyrektywie maszynowej
2014/30 / UE ze zmianami Dyrektywa Kompatybilność elektromagnetyczna
2011/65 / UE ze zmianami Dyrektywa Ograniczenie stosowania niektórych niebezpiecznych substancji w sprzęcie elektrycznym i elektronicznym
2006/42/CE, astfel a fost modificată Directiva privind echipamentele
2014/30/UE, astfel a fost modificată Directiva privind compatibilitatea electromagnetică
2011/65/UE, astfel a fost modificată Directiva privind limitarea utilizării anumitor substanțe periculoase în echipamentele electrice și electronice
Directiva sobre maquinaria modificada 2006/42/CE
2014/30/UE modificada Directiva Compatibilitad electromagnética
2011/65/UE modificada Directiva Restricción del uso de determinadas sustancias peligrosas en equipos eléctricos y electrónicos
2006/42/CE como diretiva de máquinas alteradas
2014/30/UE como alteração da compatibilidade eletromagnétic
2011/65/UE como restrição diretiva alterada da utilização de certas substâncias perigosas em equipamentos elétricos e eletrônicos

References to the relevant harmonised standards used or references to the other technical specifications in relation to which conformity is declared:

Références des normes harmonisées pertinentes appliquées, y compris la date de celles-ci, ou des autres spécifications techniques, y



compris la date de celles-ci, par rapport auxquelles la conformité est déclarée:

Odwolania do odnośnych norm zharmonizowanych, które zastosowano, wraz z datą normy, lub do innych specyfikacji technicznych, wraz z datą specyfikacji, w odniesieniu do których deklarowana jest zgodność:

Trimiteri la standardele armonizate relevante folosite, inclusiv data standardului, sau trimiteri la celelalte specificații tehnice, inclusiv data specificațiilor, în legătură cu care se declară conformitatea:

Referencias a las normas armonizadas pertinentes utilizadas, incluidas las fechas de las normas, o referencias a las otras especificaciones técnicas, incluidas las fechas de las especificaciones, respecto a las cuales se declara la conformidad:

Referências às normas harmonizadas aplicáveis utilizadas, incluindo a data da norma, ou às outras especificações técnicas, incluindo a data da especificação, em relação às quais é declarada a conformidade:

EN IEC 55014-1:2021

EN IEC 55014-2:2021

EN 60745-1:2009+A11

EN 60745-2-16:2010

Authorised signatory and technical file holder/signataire et responsable de la documentation technique autorisé/podmiot uprawniony do wystawienia i adres przechowywania dokumentacji technicznej/semnatar autorizat și deținător al dosarului tehnic/firmante autorizado y titular del expediente técnico/signatário autorizado e detentor da ficha técnica

Kingfisher International Products B.V.,
Rapenburgerstraat 175E,
1011 VM Amsterdam,
The Netherlands

David Awe
Group Quality Director

On :08/08/2023



Erbauer

**Manufacturer, Fabricant, Producent,
Producător, Fabricante:**

UK manufacturer:

Kingfisher International Products limited
1 Paddington Square
London
W2 1GG
United Kingdom
www.kingfisher.com/products

EU manufacturer:

Kingfisher International Products B.V.
Rapenburgerstraat 175E
1011 VM Amsterdam
The Netherlands



www.castorama.pl

Aby zapoznać się z instrukcją obsługi online,
odwiedź stronę www.kingfisher.com/products
