

O'TANTIK

PARQUET CONTRECOLLÉ CHÊNE VIEILLI RABOTÉ MAIN

12/3 x 158 x 610 - 1220
HUILÉ RABOTÉ MAIN



PARQUET CONTRECOLLÉ CHÊNE VIEILLI RABOTÉ MAIN

Parquet contrecollé vieilli raboté main à clipser
Ep 12/3 x Larg 158 x Long 610 - 1220 Vieilli raboté main
À poser selon DTU 51.2 ou 51.11

La gamme de parquets contrecollés chêne O'tantik vous offre toute l'élégance et l'authenticité de la matière chêne alliée à des finitions finement étudiées. Le subtil rabotage main apporté sur chaque planche vous assure d'un parquet unique et authentique. Par ailleurs, un parquet raboté est plus facile à vivre, craignant moins les impacts et les rayures de la vie quotidienne. La finition huilée offre un aspect plus naturel et une belle patine sur le long terme grâce à un entretien facile et régulier. Doté de la dernière génération de click 5G sa pose est largement facilitée en pose flottante ou collée sur chape.



CONTRECOLLÉ



LOC 5G
FLOTTANTE
OU COLLÉE



CHANFREIN



FINITION
HUILÉE



VIEILLI
RABOTÉ MAIN



SOL
CHAUFFANT
SI COLLÉ



SALLE DE
BAIN



INSTRUCTIONS DE POSE :

Click 5G

Merci de prendre connaissance des instructions suivantes avant de commencer votre travail. En cas de non respect la responsabilité du poseur sera engagée (DTU 51.11 pose flottante) ou (DTU 51.2 pose collée)

Le système Click 5G est un système ingénierie permettant de poser des lames de parquet sans utiliser de colle sur toute surface rigide et plane (béton, vieux plancher, carrelage, dalle PVC, marbre, contreplaqué, panneaux de particules). ATTENTION pour toute pose sur chauffage au sol basse température, le collage en plein est obligatoire et se référer à la section pose sur sol chauffant

OUTILLAGE ET MATÉRIAU NÉCESSAIRES À LA POSE

- Un maillet à utiliser avec une cale de frappe
- Jeu de cales séparatrices (pour préserver les joints de dilata-tions périphériques)
- Une scie à dents fines (utiliser parement vers le haut) ou scie sauteuse (à utiliser parement vers le bas) afin d'obtenir une coupe propre et nette.
- Rouleaux de Polyéthylène de 0,2 mm d'épaisseur + sous-couche OU sous-couche avec polyane intégré (sous couche en cas de pose flottante)
- Ruban adhésif étanche
- Réagrèage de type P3 (si la planéité du support n'est pas bonne) – se reporter aux instructions du fabricant
- Mastic polyuréthane (dans le cas où un côté de la pièce est supérieur ou égal à 8 Mètres de long) de couleur assortie au parquet.
- 1kg de colle à parquet par M² si la pose n'est pas flottante mais collée sur la chape ou le support.

AVANT LA POSE

> Les colis de parquet doivent être entreposés dans une pièce hors d'eau, hors d'air à une température ambiante comprise entre 18 et 25°C. Ils seront isolés du sol et empilés à plat afin d'éviter d'éventuelles déformations.

> Ne jamais ouvrir les colis avant le jour de l'installation afin d'éviter la reprise d'humidité du parquet.

> Pendant la saison d'hiver, les colis fermés doivent être entreposés dans la pièce à installer à température ambiante au moins 48 heures avant l'installation.

> Bien que subissant des contrôles de qualité stricts, il est nécessaire d'inspecter chaque lame avant de la poser et de ne pas poser les lames endommagées.

> Il est nécessaire de bien mélanger les lames de plusieurs colis lors de l'installation afin de préserver une homogénéité de couleur.

> Le Support doit être

- Plan : sous une règle de 2 mètres, la variation ne doit pas excéder 3 mm, si ce n'est pas le cas, utiliser un réagrèage de type P3

- Sec : l'humidité du support ne doit pas dépasser 3 % ou 0,5 % sur chape anhydrite.

- Propre sans poussière ou gravillons.

> La température du support au moment de l'installation doit être comprise entre 15 et 27°C son humidité doit être de 3% maximum sur chape classique. Sur Chape anhydrite le taux doit être inférieur à 0,5 %. ATTENTION Le taux d'humidité d'une chape se mesure avec un testeur d'humidité étalonné et en aucun cas ne peut se « mesurer en temps de séchage ».

Durant la vie du parquet l'humidité relative idéale de la pièce doit être comprise entre 40 et 65 %.

> Une membrane de polyéthylène (0,2 mm d'épaisseur) est nécessaire pour l'installation de tout sol flottant. Laisser déborder la sous-couche sur les murs et faites chevaucher les différentes feuilles de plastique de 20cm et les assembler avec un ruban adhésif imperméable. Rajouter une sous-couche de polyéthylène réticulé dont vous choisirez l'épaisseur selon la performance acoustique souhaitée.

Vous pouvez remplacer cette solution par un produit 2 en 1, une sous-couche avec polyane intégré.

> Les différences hygrométriques variant d'une saison à l'autre, il est impératif de laisser un joint de dilatation de 10 à 12 mm sur toute la périphérie de la pièce. Celui-ci sera maintenu durant la pose par des cales qui seront enlevées une fois le travail terminé.

> Si un des coté de la pièce dépasse 8 m de long, un joint de dilatation supplémentaire en milieu de pièce sera à prévoir. A cet effet il est important d'utiliser la formule d'expansion suivante : 2 mm de dilatation par mètre de largeur de parquet. Celui-ci sera à reboucher à l'aide d'un joint mastic polyuréthane de couleur assortie. La jonction entre 2 pièces devra comporter un joint de dilatation de manière à ce que chaque pièce soit installée de façon indépendante.

> Les lames doivent être installées parallèlement au mur le plus long de la pièce en commençant par le coin le plus éloigné de l'entrée de façon à éviter lors du chantier, des allers-retours inutiles sur le parquet nouvellement installé.

POSE SUR SOL CHAUFFANT

La pose sur sol chauffant est possible mais seulement en pose collée en plein donc la pose flottante est à proscrire dans ce cas. Le système de chauffage doit être maximum de 28°C en surface – attention à bien respecter les contraintes de non obstruction de la chaleur radiante liées à ce système de chauffage, sans quoi notre garantie ne saurait s'exercer. Pour les cas de chauffage réfrigérants des règles spécifiques sont à observer selon la nature du chauffage et la zone géographique de pose – demandez conseils à votre revendeur. D'autre part le taux d'humidité maximum de la chape « traditionnelle » doit être inférieur à 3% ou 0,5% en chape anhydrite. Etant donné la spécificité de la pose sur sol chauffant, nous conseillons vivement de faire poser par un professionnel qui se référera strictement au DTU 51.2. Ces documents sont disponibles

sur www.afnor.fr. Pour éviter tout désordre suite à la pose sur sol chauffant vous devrez respecter scrupuleusement les normes de mise en chauffe préconisées par le fabricant du système de chauffage.

AVERTISSEMENT :

Le Bois est un matériau vivant. Chaque lame de parquet est unique aussi bien en aspect qu'en nuance de couleur. La couleur peut varier avec le temps et en fonction de l'exposition à la lumière. Vous venez d'acheter un parquet de haute qualité qui est huilé et prêt à être installé. Normalement la pose du parquet intervient en dernier dans une construction ou une rénovation, nous ne pourrions pas être tenus responsables de désordres occasionnés par d'autres intervenants (peintres, plombiers électriciens...) Si tel n'est pas le cas sachez que vous exposez votre parquet à des impacts ou taches.

PRÉCAUTIONS D'USAGE

Pour éviter les rayures, protégez les meubles et les sièges avec des rondelles de feutre

> Placer des paillasons (Sauf dans le cas d'un sol chauffant en fonctionnement) aux entrées des pièces afin d'éviter de transporter sable, cailloux, saletés, eau.

> Les objets roulants doivent être équipés de roulettes en caoutchouc ou polyuréthane

> Maintenez un taux d'humidité relative de l'air tout au long de l'année comprise entre 40 et 65%. Si nécessaire utilisez un humidificateur ou déshumidificateur. La température de la pièce doit toujours être comprise entre 15 et 30°C.

CONSEILS D'ENTRETIEN

Vous devez savoir que le parquet sera soumis naturellement à une certaine usure et il est donc indispensable de connaître les précautions d'usage et d'entretien pour en préserver la surface. Votre parquet est huilé d'usine d'une huile naturelle et nous ne pouvons que vous inciter à passer une couche d'huile d'entretien en fin de chantier surtout si le chantier n'a pas été protégé et a été sollicité par des intervenants extérieurs. Cela aura pour effet de bien protéger votre parquet pour la suite. L'huile utilisée pour cette collection est une huile oxydative ce qui signifie que l'huile durcit à l'air. Ainsi il est important de ne pas nettoyer votre parquet dans les 15 jours après la pose pour laisser l'huile de surface durcir en surface assurant une bonne protection à votre parquet. Il convient de distinguer 2 types d'entretiens :

Entretien « quotidien » ou courant et l'entretien annuel.

Entretien courant :

> balayer et passer l'aspirateur régulièrement. La présence de matières solides (sable, poussière, saleté) augmente l'abrasion de la surface et donc dégrade plus rapidement l'aspect visible du parquet.

> utiliser un balai à franges, swiffer ou balai éponge imprégné d'un savon liquide spécial pour parquets huilés. Ces savons décrassent et entretiennent en même temps car ils contiennent de l'huile. Faites très attention aux produits que vous utilisez pour votre entretien (1 à 2 fois par semaine maximum) car cela à un impact direct sur l'aspect de votre parquet et sur sa protection. Vous devez impérativement utiliser un savon pour parquets huilés pas de produits génériques pour sols en général. Nous recommandons les produits de marque Woca, demandez conseil à votre revendeur pour tout choix de substitut. Bien essorer avant de passer le balai. Attention tout excès d'eau peut endommager fortement votre parquet.

Entretien manuel : un entretien annuel est aussi recommandé afin de préserver votre parquet et lui donner toute sa patine sur plusieurs années. Pour redonner de l'éclat à votre parquet vous pouvez utiliser un refresh ou régénérant pour parquets huilés. Vous pouvez aussi opter pour un entretien à l'huile d'entretien cela contribuera à une bonne protection de votre parquet et assurera un meilleur résultat de votre entretien courant. Les règles de périodicité dépendent de nombreux facteurs, tels que le taux de sollicitation des lieux (forts passages, couloir, chambres, bureaux...) du degré d'exigence des occupants, du système de chauffage (chauffage soufflé asséchant la surface du parquet) il convient à l'occupant de définir le besoin et la périodicité d'entretien « annuel » selon ces critères.

GARANTIE

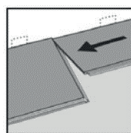
Tout d'abord s'assurer que le parquet soit situé dans une pièce dont l'humidité sera comprise tout au long de l'année (attention aux périodes d'absence prolongée) entre 45 et 60%* et une température comprise entre 15 et 30°C. Le non respect de ces valeurs peut provoquer des variations dimensionnelles (retrait ou fissures) naturelles au bois qui est un matériau vivant, ainsi toutes les réclamations portant sur ce point ne seront pas assumées par le fournisseur. En outre, cet intervalle de valeurs correspond aux meilleures conditions de bien-être et de salubrité pour l'être humain.

*attention les constructions actuelles ont tendance à rendre l'habitat trop hermétique ce qui peut provoquer un assèchement de l'air qui pourrait avoir des conséquences sur votre santé mais aussi sur le comportement de votre parquet. Veillez à rester dans ces tolérances et munissez-vous si besoin d'un humidificateur qui régulera le taux d'hygrométrie idéal de votre habitat pour vous et votre entourage.

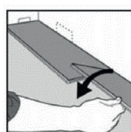
Nos produits sont garantis pour tout défaut de fabrication et la limite de garantie porte seulement sur le remplacement de la marchandise (parquet) en cas de non-conformité. Toute lame de parquet posée par le poseur est considérée comme acceptée par ce dernier et ne saura faire l'objet d'aucune réclamation.



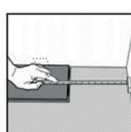
1. Première lame de la première rangée. Placez une cale de 10mm d'épaisseur entre la largeur de la lame et le mur (pour pose flottante) en pose collée placez dès à présent les cales sur chaque mur.



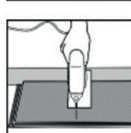
2. Deuxième lame, premier rang. Placez cette lame doucement et sur l'extrémité de la première lame/



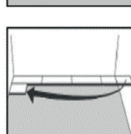
3. Rabaissez la lame dans un seul et même mouvement tout en la serrant contre la précédente, puis appuyez légèrement vers le bas jusqu'à ce qu'elle imbrique et que vous entendiez « clic »



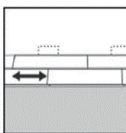
4. À la fin de la première rangée, mesurez la longueur de la dernière lame pour la poser.



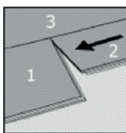
5. Coupez à l'écart du chantier pour éviter de laisser trop de poussière et sciure. Coupez à l'aide d'une scie sauteuse lame à l'envers.



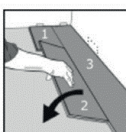
6. Choisissez une lame de longueur minimale de 500mm, pensez à mettre la cale de dilatation contre le mur. Insérez la lame avec un angle dans le rang précédent et tapez à l'aide d'une cale de frappe jusqu'à l'emboîtement.



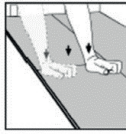
7. Conservez une distance minimale de 500mm entre 2 joints d'une rangée à l'autre.



8. Deuxième lame, deuxième rangée. Présentez et emboîtez la lame 2 dans la lame 3 de la rangée précédente et amenez en butée de la lame 1.



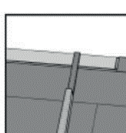
9. Rabaissez la lame 2 dans un seul et même mouvement. Lorsque vous abaissez la lame 2 assurez-vous que celle-ci soit bien serrée à la lame 1. Appuyez légèrement vers le bas et sur la gauche jusqu'à ce que vous entendiez le « clic ». Ajustez à l'aide d'une cale à frapper - attention à ne pas endommager le profil click.



10. Assurez-vous que la lame soit bien en place en appuyant bien dessus pour entendre le clic. Terminez l'installation de cette lame en tapant avec une cale de frappe sur le côté afin de garantir la pose.



11. En pose flottante uniquement vous pouvez ajuster la distance du mur en plaçant des cales de 10mm après 2-3 rangées. Une fois que l'ajustement est fait sur le mur, continuez la pose jusqu'à la dernière rangée.



12. Dernier rang (et peut être aussi le premier rang). La largeur minimale de la dernière lame ne doit pas être inférieure à 50mm. Se souvenir que la distance du mur est de 10mm. Astuce! Coupez dans le sens de la longueur les lames et collez les extrémités