

# Aquauno Pratico Plus

Programmateur automatique à 1 sortie

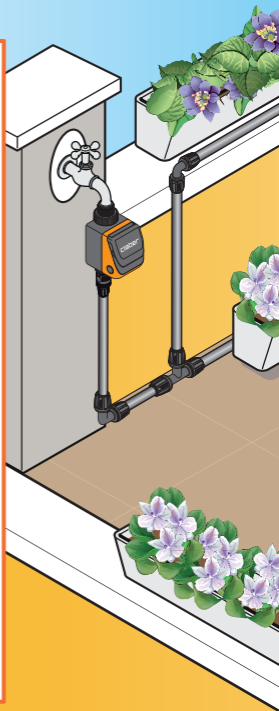
MANUEL D'INSTALLATION ET D'UTILISATION



8414

**claber**®

# PRATICO PLUS cod. 8414



<i>Introduction</i> .....	56
<i>Recommandations</i> .....	57
<i>Caractéristiques générales</i> .....	58
<i>Mise en place de la pile</i> .....	60
<i>Installation</i> .....	62
<i>Utilisation - Programmation de l'arrosage</i> .....	63
<i>Utilisation - programmation avec arrosage PILOTE</i> .....	64
<i>Utilisation - programmation directe</i> .....	66
<i>Utilisation - affichage de la durée programmée</i> .....	68
<i>Utilisation - Modalité off</i> .....	70
<i>Questions fréquentes</i> .....	70
<i>Utilisation avec Rain Sensor (en option)</i> .....	72
<i>Installation du Rain Sensor</i> .....	73
<i>Nettoyage et entretien</i> .....	74
<i>Diagnostic</i> .....	75
<i>Caractéristiques techniques</i> .....	76
<i>Élimination (règlementation D.E.E.E.)</i> .....	76
<i>Conditions de garantie</i> .....	77
<i>Déclaration CE de conformité</i> .....	78

## Symboles présents dans le manuel



remarque importante



information complémentaire

## FR Introduction

Nous vous remercions d'avoir choisi ce produit et nous vous conseillons de lire attentivement ce manuel d'instructions avant de commencer la programmation et de le conserver pour de futures consultations: chaque paragraphe contient toutes les indications nécessaires pour effectuer correctement chaque opération.

Cet appareil a été exclusivement conçu et réalisé pour la programmation d'arrosages effectuée par des personnes adultes dotées d'expérience et de connaissances. Tout usage différent est considéré impropre: le Constructeur n'est pas retenu responsable des dommages dus à une utilisation inappropriée et annule le droit de Garantie.

1. Utilisez exclusivement une pile de 9V Alcaline type 6LR61, neuve et jamais utilisée, avec une date d'échéance supérieure à un an.  
Suivez les instructions du producteur de la pile. N'alimentez pas le programmeur avec des sources d'énergie différentes de celles indiquées.
2. Remplacez la pile en début de chaque saison.
3. Lavez le filtre en début de chaque saison et contrôlez-le régulièrement.
4. Durant les périodes hivernales et d'inactivité, rangez toujours le programmeur dans un lieu sec, où la température n'est pas inférieure à 3 °C, puis retirez la pile.
5. Ne laissez pas les enfants et/ou les animaux domestiques jouer avec le programmeur ou des parties de celui-ci.
6. Par mesure de sécurité, contrôlez le fonctionnement régulier du programmeur lors de sa première mise en service.
7. Évitez de tirer brusquement sur les tuyaux et les raccords reliés au programmeur.
8. Ne pas utiliser le programmeur avec des pressions de fonctionnement inférieures à 0,2 bar (2,9 psi) ou supérieures à 12 bar (174 psi).
9. N'installez pas le programmeur à l'intérieur de regards, sous le niveau du terrain ou dans des bâtiments.
10. N'utilisez pas le programmeur avec des substances chimiques/liquides autres que l'eau.
11. Ne plongez pas le programmeur dans l'eau ou autres liquides.
12. Ne mettez la coque externe et les parties internes du programmeur en contact avec des agents chimiques (par ex., détergents agressifs, chlore, engrais, etc...).
13. Lorsque le programmeur n'est pas activé, laissez le couvercle du programmeur fermé afin de le protéger des agents atmosphériques et de l'humidité.

## FR Caractéristiques générales

Le programmeur permet de programmer très facilement la durée d'arrosage d'une ligne d'arrosage.

Le programmeur est alimenté par une pile de 9V Alcaline qui doit être remplacée en chaque début de saison et qui est suffisante pour au moins toute la saison d'arrosage. Quand la LED clignote avec une faible intensité lumineuse, il faut alors la remplacer.

- Prise pour robinet 3/4" femelle, avec filtre contrôlable et lavable
- Prise ligne à raccord système quick-click ou raccord mâle de 3/4" fileté
- Alimentation : 1 pile de 9V Alcaline type 6LR61
- Fréquence d'arrosage : un arrosage par jour
- Boutons parfaitement et hermétiquement étanches
- Entrées pluviomètre : 1 (Rain Sensor filaire - en option)

### Légende (fig. 1) :

1. Filtre inspectionnable et lavable
2. Prise de robinet 3/4" femelle
3. Collier de serrage
4. Bouton pour démarrer l'opération de programmation de l'arrosage
5. LED indicateur de l'activité du programmeur
6. Bouton pour terminer l'opération de programmation de l'arrosage
7. Couvercle de protection
- 8a. Ligne : raccord mâle de 3/4" fileté
- 8b. Ligne : raccord rapide mâle système quick-click



## FR Mise en place de la pile

Pour son fonctionnement, le programmeur nécessite d'une pile de 9V Alcaline type 6LR61 qui doit être remplacée par une neuve et chargée à chaque début de saison et qui est suffisante durant au moins toute la saison d'arrosage. Pour mettre en place ou remplacer la pile, procédez ainsi (fig.2) :

- Appuyez à fond sur les touches latérales (❶) et simultanément décrochez la partie avant du programmeur (❷).
- S'il le faut, retirez la pile usée.
- Raccordez la pile neuve au connecteur en respectant la polarité (❸).
- Remplacez la pile dans son logement (❹).
- Refermez le programmeur en rapprochant les deux parties l'une contre l'autre jusqu'à entendre le « clic » de fermeture des touches latérales (❺).
- Appuyez simultanément sur les boutons ROUGE et VERT pour réinitialiser le programmeur qui se trouvera ainsi en Modalité OFF (❻).

### Remarques :

- Utilisez uniquement des piles de 9V Alcalines type 6LR61, neuves et jamais utilisées, avec une date d'échéance supérieure à un an. Remplacez la pile en début de chaque saison.
- Lorsque la LED clignote avec une faible intensité lumineuse, cela signifie que la pile est usée : remplacez-la au plus vite.
- Une fois que la pile est complètement hors d'usage, le programmeur interrompt automatiquement ses fonctions et ferme la vanne.
- La programmation est conservée en mémoire pendant le remplacement de la pile ; le temps maximum à disposition pour le remplacement est d'environ 2 minutes. Si la programmation a été effacée, répétez-la en vous référant au *chap. « Utilisation - programmation avec arrosage PI*

# Mise en place de la pile

*LOTE* » à la page 64 ou le chap. « Utilisation - programmation directe » à la page 66).

- Il est conseillé de retirer la pile en cas de longues périodes d'inactivité du programmeur.
- La pile usée doit être éliminée dans les conteneurs de tri spécialement prévus à cet effet.

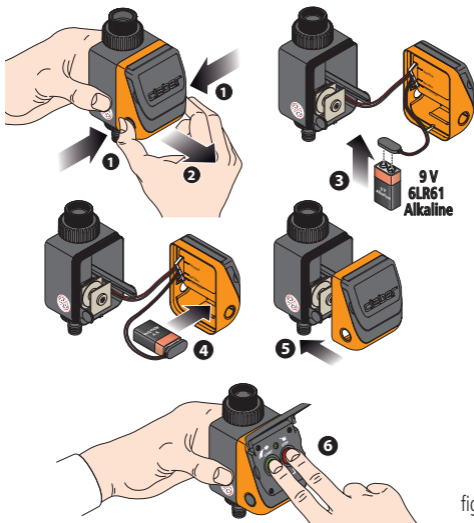


fig.2

## FR Installation

Installez le programmeur sur un robinet domestique en suivant ces simples instructions (fig.3) :

- 1 S'assurer que le robinet est muni d'un raccord fileté mâle de 3/4" (utiliser un adaptateur, si nécessaire).
- 2 Fixer le programmeur au robinet en vissant dans le sens inverse des aiguilles d'une montre la bague moletée de la prise 3/4" femelle au robinet. Attention : la bague moletée doit être impérativement serrée à la main et en aucun cas avec des outils (par exemple, des pinces).
- 3 Positionner le programmeur dans le sens désiré et le bloquer à l'aide de la bague de serrage dans le sens des aiguilles d'une montre.
- 4 Brancher le circuit à la prise à raccord rapide « quick-click system » ou fileté en utilisant les raccords appropriés.



- Ne pas installer le programmeur dans des regards enterrés ou à l'intérieur de bâtiments.
- Ne pas utiliser le programmeur avec des substances chimiques ou des liquides autres que de l'eau.
- Ne pas utiliser le programmeur avec des pressions de fonctionnement inférieures à 0,2 bar (2,9 psi) ou supérieures à 12 bar (174 psi).

# Utilisation - PROGRAMMATION DE L'ARROSAGE FR

La programmation de l'arrosage automatique nécessite de trois paramètres :

## ➔ **COMBIEN DE TEMPS FAUT-IL ARROSER ? (durée de l'arrosage)**

La durée de l'arrosage doit être programmée selon l'une des deux façons suivantes :

- en activant un arrosage « pilote » dont la durée sera automatiquement mémorisée (*chap. « Utilisation - programmation avec arrosage PILOTE » à la page 64*);
- en insérant directement les minutes d'arrosage (*chap. « Utilisation - programmation directe » à la page 66*).

## ➔ **QUAND FAUT-IL ARROSER ? (départ de l'arrosage)**

Chaque départ des arrosages advient toujours à la même heure à laquelle a été effectuée la programmation, sans nécessité d'ultérieur réglage.

## ➔ **COMBIEN DE FOIS FAUT-IL ARROSER ? (fréquence d'arrosage)**

La fréquence est quotidienne (toutes les 24 heures), elle ne peut être modifier par l'utilisateur.

L'indicateur LED du programmeur fournit d'importantes informations :

### - LED clignotante

- rapide (2 clignotements toutes les 2 secondes) ➔ arrosage en cours
- lente (1 clignotement toutes les 2 secondes) ➔ aucun arrosage en cours
- avec une faible intensité lumineuse ➔ la pile est usée, remplacez-la au plus vite.

### - LED éteinte

- ➔ la pile est complètement usée ou bien le programmeur est sur OFF et n'arrosera pas automatiquement jusqu'à une nouvelle programmation.



*Une programmation reste en mémoire même si le bouton ROUGE est appuyé par erreur.*

## FR Utilisation - PROGRAMMATION AVEC ARROSAGE PILOTE

La programmation advient en mémorisant la durée d'un premier arrosage « pilote » (durée minimum 1 minute - maximum 60 minutes).



Programmez le programmeur à l'heure à laquelle vous souhaitez, chaque jour, effectuer les arrosages (*par exemple, à 20h00*).

**1** Appuyez simultanément sur les boutons ROUGE et VERT pour réinitialiser le programmeur (reset = annulation de toute programmation précédente et programmeur sur OFF).

**2** Appuyez sur le bouton VERT ➔ l'arrosage démarre.

**3** Appuyez sur le bouton ROUGE lorsque vous souhaitez interrompre l'arrosage (*par exemple, à 20h25*) ➔ l'arrosage s'arrête.

Le programmeur mémorise automatiquement la durée (c'est à dire le temps écoulé entre la pression du bouton VERT et celle du bouton ROUGE) de ce premier arrosage « pilote » (*dans l'exemple, la durée est de 25 minutes*).

*Remarque : si le bouton ROUGE n'est pas pressé dans les 60 minutes qui suivent, le programmeur interrompt automatiquement l'arrosage et programme une durée d'arrosage égale à 5 minutes.*

**4** Les arrosages successifs :

- seront répétés chaque jour (la fréquence de 24 heures ne peut être modifiée) ;
- partiront à la même heure, à laquelle a été programmée le premier arrosage « pilote » (*dans l'exemple, à 20h00*) ;
- auront une durée :
  - égale à celle de l'arrosage « pilote » mémorisé (*par exemple, 25 min.*) ;
  - de 5 minutes, dans le cas où le bouton STOP n'a pas été pressé dans les 60 minutes qui suivent le début de la programmation.



Vous souhaitez visualiser la durée d'arrosage programmée?

Consultez le chap. « Utilisation - affichage de la durée programmée » à la page 68

# Utilisation - PROGRAMMATION AVEC ARROSAGE PILOTE

FR



**EXEMPLE:** Je souhaite démarrer l'arrosage tous les jours à 20h00, pendant une durée de 25 minutes.



Vous souhaitez bloquer un arrosage en cours ? Appuyez simultanément sur les boutons ROUGE et VERT. La programmation en mémoire est effacée et doit être reprogrammée.

## FR Utilisation - PROGRAMMATION DIRECTE

La programmation directe est réalisée en insérant directement les minutes d'arrosage (d'un minimum de 1 à un maximum de 60 minutes).



Programmez le programmeur à l'heure à laquelle vous souhaitez effectuer chaque jour les arrosages (*par exemple, à 21h00*).

**1** Appuyez simultanément sur les BOUTONS ROUGE et VERT = annulation des programmations précédentes).

**2** Appuyez sur le bouton VERT → l'arrosage démarre.

**3** Dans un délai d'une minute, appuyez sur le bouton ROUGE et MAINTENEZ-LE APPUYÉ.

**4** Après 5 secondes, la LED commence à clignoter.

Comptez les clignotements en continuant à appuyer sur le bouton ROUGE :

1 clignotement = 1 minute d'arrosage (durée de l'arrosage) ;

2 clignotements = 2 minutes d'arrosage et ainsi de suite ...

**5** Lorsque le nombre de clignotements (et donc de minutes d'arrosage) souhaité est atteint, RELÂCHER le bouton ROUGE. L'arrosage en cours continuera jusqu'à atteindre la durée programmée (*dans l'exemple, 15 minutes*).

**6** Les arrosages successifs :

- seront répétés chaque jour (la fréquence de 24 heures ne peut être modifiée) ;
- partiront à la même heure, à laquelle a été effectuée la programmation (*dans l'exemple, à 21h00*) ;
- auront la durée d'arrosage programmée (*dans l'exemple, 15 minutes*).



Vous souhaitez visualiser la durée d'arrosage programmée ? Consultez le chap. « *Utilisation - affichage de la durée programmée* » à la page 68.



Vous souhaitez bloquer un arrosage en cours ? Appuyez simultanément sur les boutons ROUGE et VERT. La programmation en mémoire est effacée et doit être reprogrammée.



*EXEMPLE: Je souhaite démarrer l'arrosage tous les jours à 21h00, pendant une durée de 15 minutes.*



## FR Utilisation - AFFICHAGE DE LA DURÉE PROGRAMMÉE

La durée d'arrosage programmée peut être visualisée à tout moment, par exemple durant l'attente entre un arrosage et l'autre.

- 1** Appuyez sur le bouton VERT ➡ la LED lumineuse s'allume. Relâchez le bouton VERT.
- 2** La LED reste éteinte pendant 3 secondes puis commence à clignoter ➡ chaque clignotement correspond à 10 minutes d'arrosage programmé (par exemple, si elle clignote 2 fois, cela indique 20 minutes d'arrosage).
- 3** La LED s'éteint à nouveau pendant 3 secondes puis recommence à clignoter ➡ chaque clignotement correspond à 1 minute d'arrosage programmé (par exemple, si elle clignote 5 fois, cela indique 5 minutes).

Le zéro (qu'il se réfère au clignotement des dizaines ou des unités) est indiqué par 4 brefs clignotements rapides et successifs.

- 4** En additionnant mentalement les résultats obtenus, vous obtenez la durée programmée ( $20 \text{ minutes} + 5 \text{ minutes} = 25 \text{ minutes}$ ). Au terme de cette opération, la LED revient à indiquer l'état du programmeur.



Vous n'avez pas réussi à compter les clignotements à temps? La procédure peut être répétée autant de fois que vous le souhaitez, en recommençant depuis l'étape **1**.

**EXEMPLE:** Affichage d'une durée d'arrosage de 20 min.



**2** DIZAINES

3 sec. ÉTEINT

**10** **10**

2 clignotements = 20 min.

**3** UNITÉS

3 sec. ÉTEINT

**1** **1** **1** **1**

4 clignotements rapides = 0 min.

**4** DURÉE D'ARROSAGE

**10** **10** + **1** **1** **1** **1**

20 min + 0 min. = 20 minutes

**EXEMPLE:** Affichage d'une durée d'arrosage de 9 min.



**2** DIZAINES

3 sec. ÉTEINT

**1** **1** **1** **1** **1** **0**

4 clignotements rapides = 0 min.

**3** UNITÉS

3 sec. ÉTEINT

**1** **1** **1** **1** **1**  
**1** **1** **1** **1**

9 clignotements = 9 min.

**4** DURÉE D'ARROSAGE :

**1** **1** **1** **1** **1** **0** + **1** **1** **1** **1** **1**  
**1** **1** **1** **1**

0 min + 9 min. = 9 minutes

## FR Utilisation - MODALITÉ OFF

Si vous souhaitez que le programmeur maintienne la vanne de l'eau fermée jusqu'au moment où vous souhaitez mémoriser un nouveau programme d'arrosage, appuyez simultanément sur les boutons ROUGE et VERT.

Le programmeur se mettra sur OFF et la LED restera éteinte.

Pour sortir de la modalité OFF, programmez à nouveau le programmeur (*chap. « Utilisation - programmation avec arrosage PILOTE » à la page 64 et chap. « Utilisation - programmation directe » à la page 66*).

## Questions fréquentes



**Je souhaite changer la fréquence d'arrosage (c'est à dire le nombre d'arrosages quotidiens).**

Le programmeur effectue un SEUL arrosage par jour (toutes les 24 heures). Il est impossible de modifier cet intervalle de temps.



**Je souhaite changer la durée d'un arrosage.**

Réinitialisez le programmeur en appuyant simultanément sur les boutons VERT et ROUGE, puis répétez la programmation en insérant la nouvelle valeur de durée (*chap. « Utilisation - programmation avec arrosage PILOTE » à la page 64 et chap. « Utilisation - programmation directe » à la page 66*).



**Je souhaite visualiser la durée d'arrosage programmée.**

Consultez le chap. « Utilisation - affichage de la durée programmée » à la page 68.



**Je souhaite bloquer un arrosage en cours.**

Appuyez simultanément sur les boutons ROUGE et VERT. La programmation en mémoire est effacée et doit être reprogrammée.



## **Je souhaite changer l'heure de départ des arrosages quotidiens.**

Les arrosages démarrent chaque jour à l'heure à laquelle le programmeur a été programmé. L'unique façon de modifier cet horaire est de réinitialiser le programmeur en appuyant simultanément sur les boutons VERT et ROUGE et de répéter la programmation à l'heure souhaitée (*chap. « Utilisation - programmation avec arrosage PILOTE » à la page 64 et chap. « Utilisation - programmation directe » à la page 66*).



## **Après le changement de la pile, dois-je programmer à nouveau le programmeur ?**

La programmation est conservée en mémoire pendant le remplacement de la pile ; le temps maximum à disposition pour le remplacement est d'environ 2 minutes. Une fois ce temps écoulé, la programmation doit être à nouveau effectuée.



## **Durant la saison hivernale, le programmeur peut-il resté raccordé au robinet ?**

Non, durant la période hivernale et d'inactivité, mettez le programmeur sur OFF (*chap. « Utilisation - Modalité off » à la page 70*), puis rangez-le dans un lieu sec où la température n'est pas inférieure à 3 °C, puis retirez la pile..

Une fois réinstallé, programmez à nouveau le programmeur selon vos exigences.

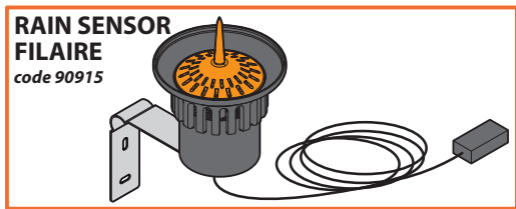
## FR Utilisation avec Rain Sensor (en option)

Pour automatiser ultérieurement les arrosages, il est possible de raccorder au programmeur un pluviomètre filaire (Rain Sensor cod. 90915) qui exige un branchement électrique permanent.

L'état du pluviomètre est immédiatement lu avant chaque départ automatique d'un arrosage :

- si le pluviomètre se trouve en état de pluie (eau pluviale recueillie à l'intérieur supérieure à 5mm) ➔ l'arrosage n'est pas effectué.
- si le pluviomètre se trouve en état de fonctionnement normal (absence d'eau à l'intérieur) ➔ l'arrosage est effectué.

Si le pluviomètre passe de l'état normal à l'état de pluie durant un arrosage déjà activé, celui-ci n'est pas interrompu mais s'achève régulièrement.



### INSTALLATION DU RAIN SENSOR

Retirez le fil de liaison des contacts (*fig.5* - **1**).



Si le pluviomètre de pluie n'est pas utilisé, il est nécessaire que le fil de liaison reste installé sur les contacts.

Raccordez le pluviomètre de pluie aux contacts électriques prévus sur le côté interne du module de programmation (**2**). Assurez-vous que le

# Utilisation avec Rain Sensor

câble bipolaire passe à travers le passage prévu dans la partie inférieure du programmeur (3).

**i** Pour des informations supplémentaires sur Rain Sensor, consultez le manuel relatif.

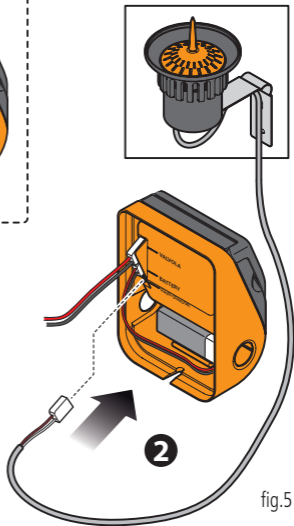
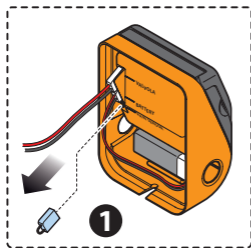


fig.5

## FR Nettoyage et entretien

Laver le filtre au début de chaque saison et le contrôler périodiquement. Pour laver le filtre, procéder comme suit (fig.6) :

- 1 Fermer le robinet et desserrer la bague de serrage en la tournant dans le sens inverse des aiguilles d'une montre.
- 2 Dévisser la bague de la prise 3/4 » du robinet en la tournant dans le sens des aiguilles d'une montre.
- 3 Déposer le filtre.
- 4 Rincer le filtre sous l'eau courante. Après le nettoyage, remonter le tout.



fig.6

Si nécessaire, nettoyez l'extérieur du programmeur à l'aide d'un chiffon doux, légèrement imbibé d'eau ou de détergent liquide spécifique : suivez les indications du fabricant du détergent pour les modes d'utilisation. N'utilisez pas d'instruments ou de détergents abrasifs ou excessivement acides.



Durant les périodes hivernales et d'inactivité, rangez toujours le programmeur dans un lieu sec, où la température n'est pas inférieure à 3°C, puis retirez la pile.

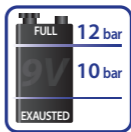
Dans le tableau suivant figurent les indications utiles pour affronter en toute sécurité d'éventuels cas de dysfonctionnement qu'il est possible de rencontrer durant l'utilisation du dispositif d'arrosage.

INCONVÉNIENT	SOLUTIONS
Le programmeur ne fonctionne pas	<p><i>La pile est complètement usée ou n'est pas correctement insérée (pour plus d'informations, consultez le chap. « Mise en place de la pile » à la page 60).</i></p> <p><i>Le programmeur est en panne ; contactez l'assistance technique CLABER pour la réparation, par l'intermédiaire de votre revendeur,</i></p>
le programmeur fonctionne mais n'arrose pas.	<p><i>Le réseau d'eau est coupé : procédez à sa réactivation.</i></p> <p><i>Contrôlez :</i></p> <ul style="list-style-type: none"><li><i>- l'état du filtre du programmeur et nettoyez-le éventuellement (pour plus d'informations, consultez le chap. « Nettoyage et entretien » à la page 74);</i></li><li><i>- le raccordement de la ligne d'arrosage.</i></li></ul> <p><i>Problèmes à l'électrovanne intégrée ; contactez l'assistance technique CLABER pour la réparation, par l'intermédiaire de votre revendeur.</i></p>
Le programmeur n'arrose pas à l'heure souhaitée ou selon la durée souhaitée,	<p><i>Programmez à nouveau le programmeur : le <u>départ</u> des arrosages advient à la même heure à laquelle le programmeur a été programmé . La <u>durée</u> d'arrosage est programmée avec un arrosage pilote ou en insérant directement les minutes de programmation. Pour modifier l'heure de départ ou la durée des arrosages, réinitialisez le programmeur (pression simultanée des boutons ROUGE et VERT) et répétez la programmation à l'heure et selon la durée souhaitées.</i></p>
La LED clignote avec une faible intensité lumineuse	<p><i>La pile est usée, remplacez-la au plus vite.</i></p>

## FR Caractéristiques techniques

Alimentation :	1 pile alcaline 9 V - 6LR61
Durée moyenne de la pile :	1 an
Indice de protection :	IP 20
Gamme de température d'utilisation :	3-50 °C

Pression d'utilisation :	MAX: 10/12 bar (145/174 psi) MIN: 0,2 bar (2,9 psi)
--------------------------	--



Matières plastiques :	>ABS< >PC< >POM< >TPE<
-----------------------	---------------------------------

## Élimination (règlementation D.E.E.E.)



Le symbole en question apposé sur le produit ou sur l'emballage indique que le produit ne doit pas être traité comme un déchet ménager, mais doit faire l'objet d'une collecte sélective pour le recyclage d'appareils électriques et électroniques.

L'élimination correcte de ce produit selon la directive DEEE permet d'éviter les conséquences négatives qui pourraient dériver d'une élimination inadéquate du produit.

Pour obtenir des informations plus détaillées sur le recyclage du produit, appelez le bureau municipal, le service local du traitement des DEEE ou le distributeur du produit.

# Conditions de garantie

L'appareil est garanti pendant deux ans à compter de la date d'achat qui sera certifiée par la facture, le reçu ou le ticket de caisse relâché au moment de l'achat et soigneusement conservé.

## Conditions de garantie

Claber garantit que le produit ne présente aucun défaut de matériau ou de fabrication.

Claber se charge de réparer ou de remplacer gratuitement les pièces reconnues comme défectueuses sur des appareils utilisés pour une période de deux ans à compter de la livraison au client.

La garantie s'annule en cas de :

- absence d'un seul des justificatifs fiscaux (facture, reçu ou ticket de caisse)
- utilisation ou entretien différents de ceux spécifiés dans ce manuel ;
- manipulations ou modifications effectuées par un personnel non autorisé ;
- erreurs d'installation du produit ;
- dommages dérivants des agents atmosphériques (par ex., températures inférieures à 3°C et produit installé) ;
- dommages dérivants de contact avec des agents chimiques (par ex., chlore, engrais, etc...).

Claber ne reconnaît aucune responsabilité pour les appareils d'une autre marque, même s'ils sont utilisés en combinaison avec les siens.

La marchandise est transportée aux frais et sous la responsabilité du propriétaire.

L'assistance est fournie par les Centres d'Assistance autorisés Claber.

Pour toute information complémentaire sur les Centres d'Assistance actifs, vous pouvez :

- téléphoner à Claber Spa ➡ (+39) 0434.958836
- envoyer un fax ➡ (+39) 0434.957193
- Envoyer une e-mail à ➡ info@claber.com

Pour tout autre aspect non cité ici, les Conditions Générales de Vente font foi.

## Spécifiez le numéro de série du produit

--	--	--	--	--	--	--	--

# FR CE Déclaration CE de conformité

**Claber S.P.A.**

Via Pontebbana, 22 - 33080 - Fiume Veneto - Pordenone - Italie

atteste sous sa pleine responsabilité que le produit :

**8414 - PRATICO PLUS programmeur automatique à 1 sortie**

est conforme aux directives européennes 2004/108/CE avec référence aux normes techniques :

CEI EN 61000-6-1 :2007 ;

CEI EN 61000-6-3 :2007 .

Fiume Veneto, 31/10/2012

CE 12

Le responsable

Avv. Spadotto

