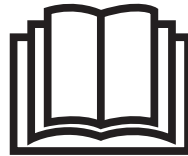


**Register Now**   
[www.delonghi.com/register](http://www.delonghi.com/register)



5715113951\_00\_1020

De'Longhi Appliances via Seitz, 47 31100 Treviso Italia [www.delonghi.com](http://www.delonghi.com)

---

---

## PAC EM

CONDIZIONATORE D'ARIA LOCALE

LOCAL AIR CONDITIONER

CLIMATISEUR LOCAL

LOKALES KLIMAGERÄT

PLAATSELIJKE AIRCONDITIONER

ACONDICIONADORE DE AIRE LOCAL

APARELHO DE AR CONDICIONADO LOCAL

ΤΟΠΙΚΟ ΚΛΙΜΑΤΙΣΤΙΚΟ

KLIMAANLEGG

APPARAT FÖR LOKAL LUFTKONDITIONERING

LOKALT KLIMAANLÆG

SIIRRETTÄVÄ ILMASTOINTILAITE

HELYI LÉGKONDITIONÁLÓ BERENDEZÉS

MÍSTNÍ KLIMATIZÁTOR VZDUCHU

KLIMATYZATOR LOKALNY

LOKÁLNY KLIMATIZÁTOR



---

**DeLonghi**

**IT**

pag. 4

**EN**

page 12

**FR**

page 19

**DE**

S.27

**NL**

pag. 35

**ES**

pág. 43

**PT**

pág. 50

**EL**

σελ. 58

**NO**

sid. 66

**SV**

sid. 73

**DA**

sid. 80

**FI**

siv. 87

**HU**

old. 94

**CS**

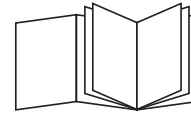
str. 102

**PL**

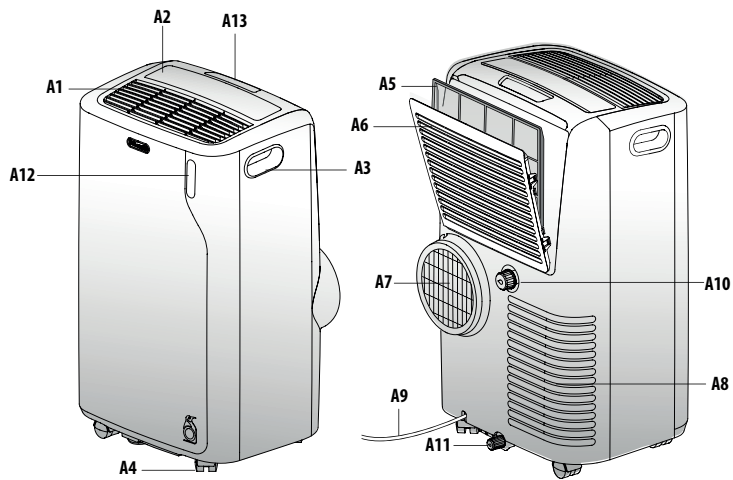
str. 109

**SK**

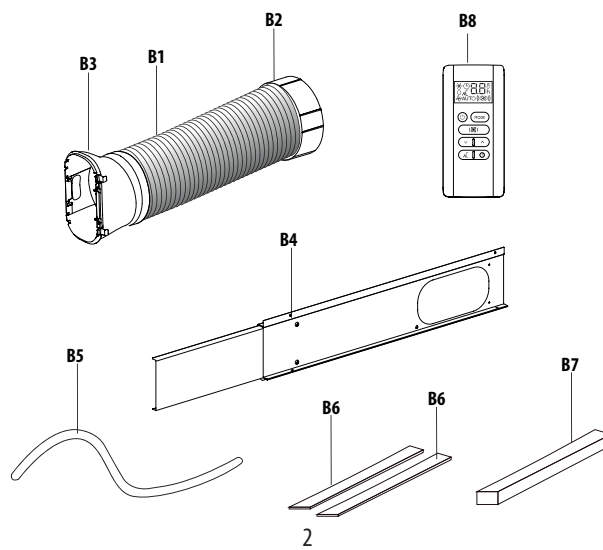
str. 117

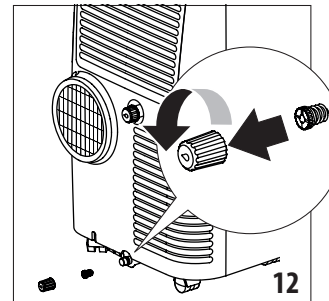
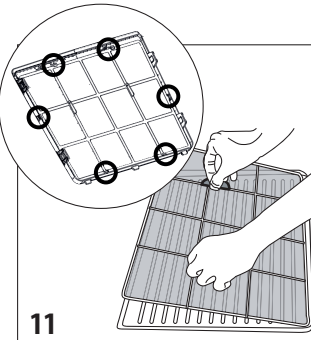
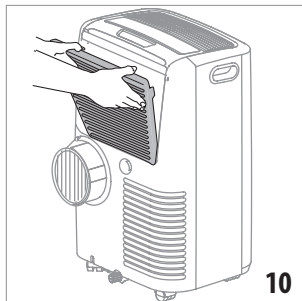
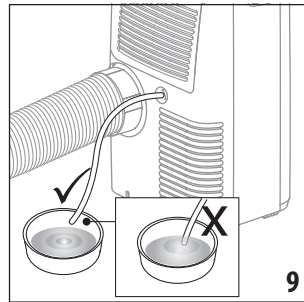
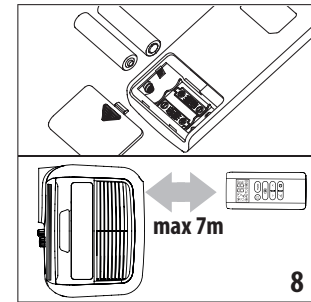
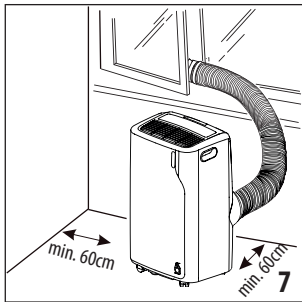
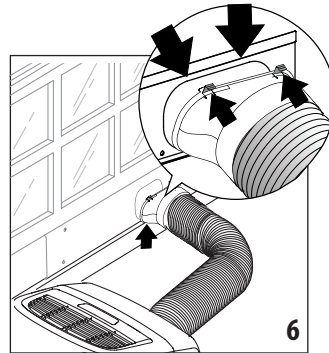
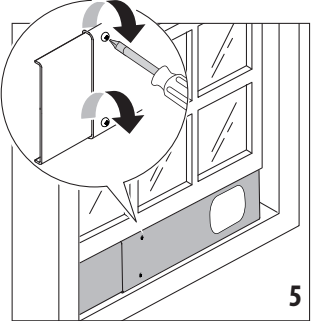
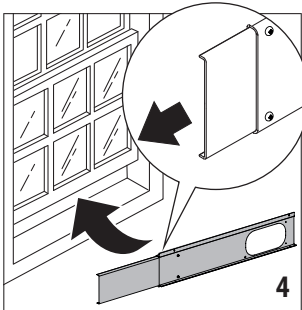
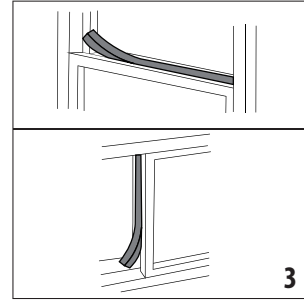
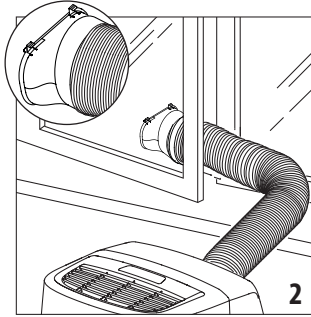
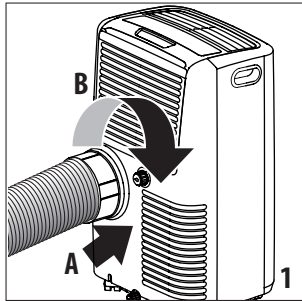


**A**



**B**





## INTRODUCTION

Merci d'avoir choisi ce produit De'Longhi. Prendre quelques minutes pour lire ces instructions. Cela évitera de courir des risques ou d'endommager l'appareil.

## DESCRIPTION

### Description de l'appareil (voir page 2 - A)

- A1** Grille de sortie d'air
- A2** Panneau de commande
- A3** Poignées
- A4** Roulettes
- A5** Filtre
- A6** Grille d'entrée d'air
- A7** Logement du tuyau d'évacuation d'air
- A8** Grille d'entrée d'air
- A9** Câble d'alimentation
- A10** Tuyau d'évacuation supérieur avec bouchon
- A11** Tuyau d'évacuation inférieur avec bouchon
- A12** Récepteur du signal de la télécommande
- A13** Compartiment de télécommande

### Description des accessoires (Voir page 2 - B)

- B1** Tuyau d'échappement d'air
- B2** Adaptateur de tuyau
- B3** Adaptateur pour support extensible pour fenêtre/fenêtre
- B4** Support extensible pour fenêtre avec vis
- B5** Tube d'évacuation
- B6** Bandes de mousse autocollantes (x 2)
- B7** Bande de mousse non autocollante
- B8** Télécommande

## BRANCHEMENT ÉLECTRIQUE

Avant le branchement au secteur, vérifier les points suivants :

- la tension du secteur est la même que celle indiquée sur la plaque à l'arrière de l'appareil ;
- la prise et la ligne électrique sont dimensionnées pour supporter la charge requise ;
- la prise est du type approprié pour la fiche, dans le cas contraire, remplacer la prise ;
- la prise est connectée à un système de mise à la terre efficace. Le fabricant décline toute responsabilité en cas de non-respect de ces normes de prévention des blessures.
- **Le câble d'alimentation ne doit être remplacé que par des techniciens spécialisés.**

## UTILISATION

Les instructions ci-dessous vous permettront de préparer votre climatiseur pour un fonctionnement aussi efficace que possible. Avant utilisation, assurez-vous que les grilles d'entrée et de sortie d'air ne sont pas obstruées.

Maintenir une distance minimum de 60 cm par rapport aux murs et à tout obstacle.

En mode climatisation ou déshumidification, il est nécessaire d'utiliser le tuyau d'échappement d'air (B1) (Fig. 1).

**N.B. :** Cet appareil est doté d'une fonction d'évaporation automatique pour l'élimination du condensat pendant les modes de refroidissement et de déshumidification.

## CLIMATISATION SANS INSTALLATION

### FENÊTRE À BATTANT

Si l'on a une fenêtre à battant, procéder comme suit :

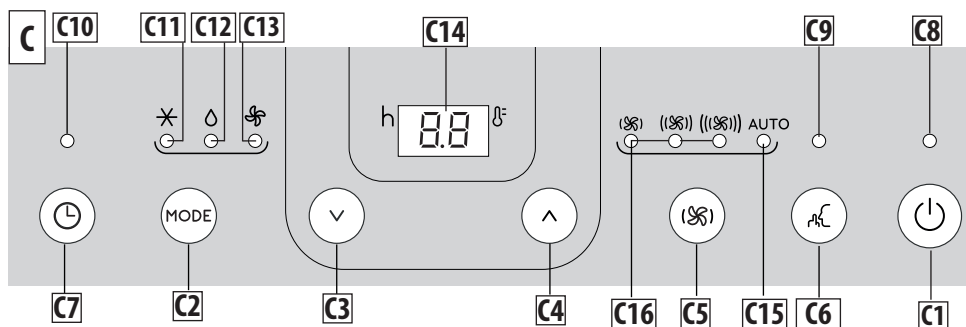
- Placer le tuyau d'échappement d'air (B1) dans le logement prévu à cet effet à l'arrière de l'appareil (Fig. 1).
- Positionner le tuyau d'échappement d'air (B1) avec l'adaptateur pour fenêtre (B3) à l'extérieur de la fenêtre pour faire sortir l'air chaud (Fig. 2).

### FENÊTRE À GUILLOTINE

Selon les besoins, placer les bandes de mousse autocollantes ou les bandes de mousse non autocollantes sur la fenêtre comme indiqué dans la figure 3.

- Couper les bandes de mousse autocollantes à la longueur souhaitée et les placer sur la fenêtre.
- Positionnez le support de fenêtre extensible sur le rebord de la fenêtre et étendez complètement le support de fenêtre extensible à l'intérieur du cadre de la fenêtre (Fig.4)
- Ajuster le support de fenêtre extensible en fixant la longueur avec deux vis (Fig. 5) (Si le support de fenêtre extensible est trop grand, il est possible de couper le plastique à l'aide d'une scie. Cette opération doit être effectuée par un professionnel qualifié).
- Fixer l'adaptateur pour support extensible (B3) au support de fenêtre comme indiqué dans la Fig. 6.

## PANNEAU DE COMMANDE



### DESCRIPTION DU PANNEAU DE COMMANDE (C)

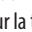
- C1** Touche ON/STAND-BY (on/off)
- C2** Touche de sélection de mode (climatisation, déshumidification, ventilateur)
- C3** Touche de diminution
- C4** Touche d'augmentation
- C5** Touche de sélection de vitesse de ventilateur
- C6** Bouton mode silencieux (uniquement sur certains modèles)
- C7** Bouton de minuterie
- C8** Voyant de veille
- C9** Voyant de mode silencieux
- C10** Voyant de minuterie
- C11** Voyant de mode climatisation
- C12** Voyant de mode de déshumidification
- C13** Voyant de mode ventilateur
- C14** Valeurs de température définies, heure d'activation/désactivation programmée
- C15** Voyant de vitesse de ventilation auto
- C16** Indicateur de vitesse de ventilation

### ALLUMER ET ÉTEINDRE L'APPAREIL

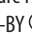
Avant de brancher la fiche à la prise de courant, s'assurer que les bouchons des tuyaux d'évacuation (A10) (A11) situés à l'arrière de l'appareil sont raccordés correctement.

Brancher la fiche dans la prise de courant.


Le témoin de veille s'allume.

Appuyer sur la touche  (C1) pour allumer l'appareil.

Quand l'appareil se met en marche, il sera activé avec la dernière fonction réglée avant de l'éteindre.

Pour éteindre l'appareil, appuyer une nouvelle fois sur la touche ON/STAND-BY  (C1).

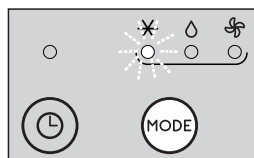
**N.B.** : Si le démarrage ne se poursuit pas, l'éclairage de l'afficheur s'atténue quelques minutes plus tard afin de réduire la consommation d'énergie.

**N.B.** : Ne jamais éteindre le climatiseur en tirant simplement sur la fiche. Appuyer sur la touche  pour mettre le climatiseur en veille et attendre quelques minutes avant de débrancher la fiche de la prise. De cette manière, l'appareil peut effectuer les contrôles de l'état de fonctionnement.

### SÉLECTION MODES

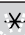

Pour sélectionner le mode de fonctionnement souhaité, appuyer plusieurs fois que la touche MODE (C2) jusqu'à ce que la fonction soit sélectionnée.

#### **MODE CLIMATISATION**




Ce mode est idéal par temps chaud et humide lorsque la pièce doit être refroidie et déshumidifiée.

Pour régler ce mode correctement :

- Appuyer plusieurs fois sur la touche **MODE** (C2) jusqu'à ce que le voyant de climatisation  (C11) s'allume. L'afficheur (C14) montrera la température souhaitée.
- Pour changer la température à atteindre, appuyer sur la touche  $\vee$  (C3) ou  $\wedge$  (C4).
- Sélectionner la vitesse de ventilation souhaitée en appuyant sur le touche  (C5).

Les vitesses disponibles sont :

 **Débit minimum** : lorsque le fonctionnement le plus silencieux est souhaité.

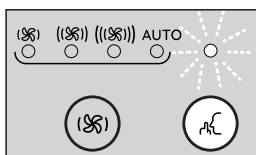
 **Débit d'air moyen** : quand le niveau de bruit doit être faible tout en permettant un bon niveau de confort.

**((((S))) Débit d'air maximum** : pour atteindre la température souhaitée le plus rapidement possible.

**AUTO Débit d'air auto** : L'appareil choisit automatiquement la meilleure vitesse de ventilation en fonction de la température sélectionnée et des conditions environnementales.

*Les températures les plus appropriées en été varient de 24 à 27°C. Il n'est toutefois pas recommandé de définir une température nettement inférieure à la température extérieure.*

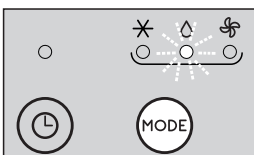
**🔇 FONCTION SILENCE (disponible uniquement dans le mode climatisation et sur certains modèles)**



En activant cette fonction en mode climatisation, le bruit de l'appareil est réduit encore plus.

Pour l'activer, appuyer sur le bouton 🔇 (C6), le voyant (C9) s'allume.

**💧 MODE DÉSHUMIDIFICATEUR**



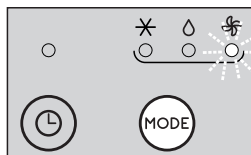
Ce mode est idéal pour réduire l'humidité dans la pièce (printemps et automne, pièces humides, périodes de pluie, etc.). Pour ce type d'utilisation, l'appareil doit être configuré comme pour le mode climatisation. C'est-à-dire que le tuyau d'évacuation d'air (B1) doit être installé sur l'appareil pour permettre l'évacuation de l'humidité à l'extérieur.

Pour régler ce mode correctement :

- Appuyer plusieurs fois sur la touche **MODE** (C2) jusqu'à ce que le voyant de déshumidification (C12) s'allume.
- L'appareil choisira automatiquement le meilleur débit d'air.

**Remarque** : en cas de forte humidité ambiante, il est possible d'évacuer le condensat en continu en raccordant le tuyau fourni (B5) sur le tuyau d'évacuation supérieur (A10) et en laissant ainsi l'eau s'écouler dans un récipient. Faire attention à ce que l'eau ne déborde pas sur le sol et que le tuyau d'évacuation ne soit pas obstrué (Fig. 9).

**🌀 MODE VENTILATEUR**



Lorsque vous utilisez ce mode, il n'est pas nécessaire de raccorder le tuyau d'évacuation d'air (B1) à l'appareil.

Pour régler ce mode correctement :

- Appuyer sur la touche **MODE** (C2) jusqu'à ce que le voyant du ventilateur (🌀) s'allume.
- Appuyer plusieurs fois sur la touche ((S)) (C5) jusqu'à ce que le débit d'air souhaité soit sélectionné.

Les débits d'air disponibles sont :

**(S) Débit minimum** : lorsque le fonctionnement le plus silencieux est souhaité.

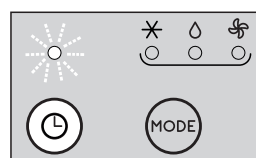
**((S)) Débit d'air moyen** : lorsque le niveau sonore doit être faible mais avec un bon niveau de confort.

**((((S))) Débit d'air maximum** : pour des performances maximales.

**SÉLECTIONNER L'ÉCHELLE DE TEMPÉRATURE**

Il est possible d'afficher la température en °C ou en °F. Pour changer l'unité de mesure de la température, sélectionner le mode climatisation puis appuyer les deux touches de diminution (C3) et d'augmentation (C4) pendant environ 3 s.

**CONFIGURATION DE LA MINUTERIE**



La minuterie permet le démarrage ou l'arrêt retardé de l'appareil. Cette fonction évitera le gaspillage d'électricité en optimisant les périodes de fonctionnement.

**Comment programmer un arrêt retardé**

- Quel que soit le mode de fonctionnement de l'appareil, il est possible de programmer un arrêt retardé.
- Appuyer sur le bouton de minuterie (C7) : le voyant de minuterie (C10) et les heures s'allument.
- Utiliser les boutons (C3) ou (C4) pour régler le nombre d'heures qui doivent passer avant que l'appareil ne s'éteigne.

Quelques secondes après le réglage du temporisateur, le réglage est acquis, l'afficheur indique le mode de fonctionnement et le voyant de la minuterie reste allumé. A l'heure pré-réglée, le climatiseur se met en veille.

Pour annuler le programme de la minuterie, appuyer deux fois sur le bouton de la minuterie (C7). Le voyant de la minuterie (C10) s'éteint.

#### Comment programmer la mise en route différée

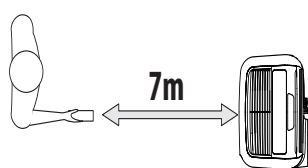
- Mettre l'appareil en veille.
- Appuyer sur le bouton de minuterie (C7) : le symbole de minuterie (C10) et les heures s'allument.
- Utiliser les boutons  $\nabla$  (C3) ou  $\wedge$  (C4) pour régler le nombre d'heures après lesquelles l'appareil doit commencer à fonctionner.
- L'appareil commencera à fonctionner dans le même mode de fonctionnement que celui qui a été défini précédemment.

La mise en route peut être programmée à tout moment dans les 24 heures qui suivent. Quelques secondes après le réglage de la minuterie, le réglage est acquis. Le voyant de la minuterie reste allumé et l'écran revient en veille.

Pour annuler le programme de la minuterie, appuyer deux fois sur la touche de minuterie (C7). Le voyant de la minuterie (C10) s'éteint.

#### UTILISATION AVEC LA TÉLÉCOMMANDE

- Pointez la télécommande vers le récepteur (A12) du climatiseur. La portée maximale entre la télécommande et l'appareil est de 7 mètres (sans aucun obstacle entre la télécommande et le récepteur).
- La télécommande doit être manipulée avec précaution, sans la faire tomber ni l'exposer à la lumière directe du soleil et en la tenant éloignée des sources de chaleur.



#### UTILISATION AVEC LA TÉLÉCOMMANDE

##### INTRODUCTION OU REMPLACEMENT DES BATTERIES

- Retirer le couvercle à l'arrière de la télécommande ;
- Insérer ou remplacer les piles par deux piles neuves LR03 AAA 1,5V, en les insérant correctement (voir le sens à l'intérieur du compartiment des piles) (Fig. 8) ;
- Remettre le couvercle en place.

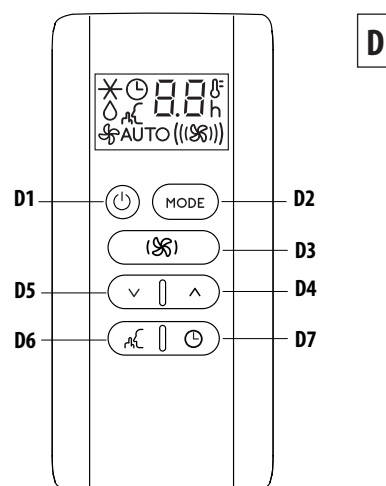
**N.B. :** Si la télécommande est remplacée ou jetée, les piles doivent être retirées et mises au rebut conformément à la légis-

lation en vigueur, car elles sont nocives pour l'environnement. Ne mélangez pas les piles neuves et usagées.

Ne mélangez pas les piles alcalines, standard (carbone-zinc) ou rechargeables (nickel-cadmium). Ne jetez pas les piles au feu. Les piles peuvent exploser ou fuir. Si vous n'utilisez pas la télécommande pendant un certain temps, retirez les piles.

#### DESCRIPTION DE LA TÉLÉCOMMANDE

- D1.** Bouton ON/STAND-BY
- D2.** Bouton MODE
- D3.** Bouton de sélection de la vitesse de ventilation
- D4.** Bouton diminution
- D5.** Bouton d'augmentation
- D6.** Bouton mode silencieux (uniquement sur certains modèles)
- D7.** Bouton de minuterie



#### ALLUMER/ÉTEINDRE L'APPAREIL

- Brancher l'appareil à la prise.
- Appuyer sur la touche  $\cup$  ON/STAND-BY (D1). Lorsqu'il est allumé, le climatiseur commence à fonctionner dans le même mode que lorsqu'il était éteint.
- Pour éteindre l'appareil, appuyer une nouvelle fois sur la touche ON/STAND-BY  $\cup$  (D1).

**N.B. :** Ne jamais éteindre l'appareil en débranchant la fiche. Toujours l'éteindre en appuyant sur le bouton ON/STAND-BY  $\cup$  (D1) et attendre quelques minutes avant de débrancher la fiche. Ce n'est qu'ainsi que l'appareil effectuera les vérifications standard.

#### SÉLECTION DES MODES DE FONCTIONNEMENT

Les modes de fonctionnement disponibles sur la télécommande via le bouton MODE (D2) correspondent à ceux du panneau de commande de l'appareil (C).



## SÉLECTION DES TEMPÉRATURES

Dans le mode de conditionnement, appuyer sur le bouton  $\wedge$  (D4) ou  $\vee$  (D5) pour sélectionner la température souhaitée.

## SÉLECTION DU DÉBIT D'AIR

Dans les modes climatisation et ventilations, appuyer sur le bouton  $\text{S}$  (D3) pour sélectionner le débit d'air souhaité.

Les débits d'air disponibles sont:

$\text{S}$  **Débit minimum:** lorsque le fonctionnement le plus silencieux est souhaité.

$(\text{S})$  **Débit d'air moyen:** lorsque le niveau sonore doit être faible mais avec un bon niveau de confort.

$((\text{S}))$  **Débit d'air maximum:** pour des performances maximales.

AUTO **Débit d'air auto:** l'appareil choisit automatiquement le débit d'air en fonction de la température choisie et des conditions environnementales. Cette sélection est uniquement disponible en mode climatisation.

## FONCTION SILENCE (disponible uniquement dans le mode climatisation et sur certains modèles)

En activant cette fonction, le bruit de fonctionnement est réduit encore plus. Pour l'activer, appuyer sur le bouton  $\text{S}$  (D6) de la télécommande. L'écran affiche le bouton correspondant.

## SÉLECTIONNER L'ÉCHELLE DE TEMPÉRATURE

Il est possible d'afficher la température en °C ou en °F. Pour changer l'unité de mesure de la température, sélectionner le mode climatisation puis appuyer les deux touches de diminution  $\vee$  (D5) et d'augmentation  $\wedge$  (D4) pendant environ 3 s.

## CONFIGURATION DE LA MINUTERIE

La minuterie permet le démarrage ou l'arrêt retardé de l'appareil. Cette fonction évitera le gaspillage d'électricité en optimisant les périodes de fonctionnement.

### Comment programmer un arrêt retardé

- Quel que soit le mode de fonctionnement de l'appareil, il est possible de programmer un arrêt retardé.
- Appuyer sur le bouton de minuterie  $\text{D}$  (D7) ; le symbole de minuterie s'affiche et les heures s'allument.
- Appuyer sur les boutons  $\vee$  (D5) et  $\wedge$  (D4) jusqu'à ce que le nombre d'heures à l'arrêt souhaité s'affiche sur l'afficheur.

Quelques secondes après le réglage de la minuterie, le réglage est acquis, l'afficheur indique le mode de fonctionnement et le symbole de la minuterie reste allumé.

Une fois le temps défini écoulé, le climatiseur se met en mode veille.

Pour annuler le programme différé, appuyez deux fois sur le bouton  $\text{D}$  (D7). Le symbole de minuterie s'éteindra.

### Comment programmer la mise en route différée

- Brancher l'appareil et le régler en mode veille (standby).
- Appuyer sur le bouton de minuterie  $\text{D}$  (D7) ; le symbole de minuterie s'affiche et les heures s'allument.
- Appuyer sur les boutons  $\vee$  (D5) et  $\wedge$  (D4) jusqu'à ce que le nombre d'heures souhaitées avant la mise en route s'affiche. La mise en route peut être programmée à tout moment dans les 24 heures qui suivent.




Une fois le temps défini écoulé, l'appareil commence à fonctionner dans le même mode de fonctionnement que celui défini précédemment.

Pour annuler le programme différé, appuyez deux fois sur le bouton  $\text{D}$  (D7). Le symbole de minuterie s'éteindra.

## AUTO-DIAGNOSTIC

L'appareil est doté d'un système d'auto-diagnostic permettant d'identifier un certain nombre d'avertissements/de dysfonctionnements.

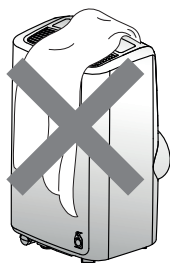
Les messages d'erreur sont affichés sur l'écran de l'appareil.

SI ... EST AFFICHÉ,	SI ... EST AFFICHÉ,	SI ... EST AFFICHÉ,
		
<p>“Low Temperature” (Basse température) (Prévention du gel)</p>	<p>“Probe Failure” (Erreur sonde) (Sonde endommagée)</p>	<p>“High Level” (Haut niveau) (Plateau interne plein)</p>
<p><b>..QUE DOIS-JE FAIRE ?</b></p>	<p><b>..QUE DOIS-JE FAIRE ?</b></p>	<p><b>..QUE DOIS-JE FAIRE ?</b></p>
<p>L'appareil est équipé d'un dispositif de protection contre le gel afin d'éviter une formation excessive de glace. L'appareil redémarre automatiquement lorsque le processus de dégivrage est terminé.</p>	<p>Si cela s'affiche, contactez votre centre de dépannage agréé local.</p>	<p>Videz le réservoir de sécurité interne en suivant les instructions de la section « Fin des opérations de saison ».</p>

## CONSEILS POUR UNE UTILISATION CORRECTE

Pour garantir des résultats optimaux de votre climatiseur, suivez ces recommandations :

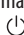
- Fermez les fenêtres et les portes de la pièce pour que celle-ci soit climatisée. Lorsque vous installez le climatiseur de manière semi-permanente, vous devez laisser une porte légèrement ouverte (1 cm à peine) pour garantir une ventilation adéquate.
- N'utilisez jamais l'appareil dans des pièces très humides (laveries par exemple).
- Protégez la pièce des rayons directs du soleil en fermant partiellement les rideaux et/ou les stores pour rendre l'appareil beaucoup plus économique.
- N'utilisez jamais l'appareil à l'extérieur.
- Assurez-vous qu'il n'y a pas de sources de chaleur dans la pièce.
- Assurez-vous que le climatiseur se trouve sur une surface plane.



Ne couvrez pas l'appareil

- Ne posez jamais d'objets sur le climatiseur.
- N'obstruez jamais les grilles d'entrée ou de sortie d'air.

## NETTOYAGE

Avant toute opération de nettoyage ou de maintenance, éteignez l'appareil en appuyant sur le bouton , puis débranchez-le de la prise de courant.

### NETTOYER LE CHÂSSIS

Vous devez nettoyer l'appareil à l'aide d'un chiffon légèrement humide, puis sécher avec un chiffon sec. Pour des raisons de sécurité, ne lavez jamais le climatiseur à l'eau.

**Attention !** N'utilisez jamais d'essence, d'alcool ou de solvants pour nettoyer l'appareil. Ne vaporisez jamais de liquides insecticides ou similaires.

### NETTOYAGE DU FILTRE À AIR

Pour maintenir l'efficacité du climatiseur, il est recommandé de nettoyer le filtre à poussière après chaque semaine d'utilisation. Le filtre est située sur la grille d'entrée d'air (A6).

Pour nettoyer le filtre, il est nécessaire de le retirer comme indiqué sur la figure 11.

Utiliser un aspirateur pour enlever la poussière. S'il est très sale, le plonger dans de l'eau chaude et le rincer plusieurs fois. La température de l'eau doit être maintenue en dessous de 40° C.

Après avoir lavé le filtre, le laisser sécher.

Ensuite, remettre le filtre en place dans son logement

### CONTRÔLES EN DÉBUT DE SAISON

S'assurer que le câble d'alimentation et la prise sont en parfait état et que le système de mise à la terre est efficace. Respecter strictement les règles d'installation.

### OPÉRATIONS DE FIN DE SAISON

Pour vider complètement l'eau du circuit interne, retirer le bouchon du tuyau d'évacuation inférieur, en le tournant dans le sens inverse des aiguilles d'une montre, puis retirer le bouchon interne (Fig. 12).

Purger complètement l'eau dans une bassine. Une fois que l'eau est entièrement purgée, remettre les bouchons en place en s'assurant qu'ils sont complètement fermés.

Nettoyer le filtre comme indiqué précédemment. Le filtre doit être complètement sec avant de le remettre en place.

### SPÉCIFICATIONS TECHNIQUES

Tension d'alimentation	voir étiquette signalétique
Puissance absorbée max pendant la climatisation	"
Réfrigérant	"
Capacité de refroidissement	"

### CONDITIONS LIMITES

Température ambiante pour la climatisation	18° à 35°C
--	------------

**Le transport, le chargement, le nettoyage, la récupération et l'élimination du réfrigérant ne doivent être effectués que par des centres de service technique agréés par le fabricant.**

**L'appareil ne doit être éliminé que par du personnel spécialisé autorisé par le fabricant.**

**Attention ! POUR ÉVITER D'ENDOMMAGER L'APPAREIL :** NE JAMAIS TRANSPORTER OU TOURNER L'APPAREIL VERS LE BAS OU SUR SON CÔTÉ. SI CELA SE PRODUIT, ATTENDRE 6 HEURES AVANT DE METTRE L'APPAREIL EN MARCHE, IL EST CONSEILLÉ D'ATTENDRE 24 HEURES. Une fois l'appareil installé sur le côté, l'huile doit retourner dans le compresseur pour assurer son fonctionnement correct. Sans laisser ce temps à l'unité (6 à 24 heures), l'appareil peut ne fonctionner que très peu de temps et le compresseur peut tomber en panne par manque d'huile.

## DÉPANNAGE

PROBLÈME	CAUSE	SOLUTION
Le climatiseur ne s'allume pas	il n'est pas branché à la prise	branchez-le à la prise
	il n'y a pas de courant	attendez
	que son dispositif de sécurité interne se soit déclenché	appelez le centre de dépannage
Le climatiseur fonctionne pour une courte période seulement	il y a des courbures ou des plis dans le tuyau d'évacuation d'air	positionnez le tuyau d'air correctement, en le gardant aussi court et dégagé que possible pour éviter les goulots d'étranglement
	quelque chose empêche l'air d'être évacué	vérifiez et éliminez tous les obstacles empêchant l'évacuation de l'air
Le climatiseur fonctionne mais ne refroidit pas la pièce	fenêtres, portes et/ou rideaux ouverts	fermez les portes, les fenêtres et les rideaux en gardant à l'esprit les « CONSEILS POUR UNE UTILISATION CORRECTE » énumérés ci-dessus
	il y a des sources de chaleur dans la chambre (four, sèche-cheveux, etc.)	éliminez les sources de chaleur
	le tuyau d'évacuation d'air est détaché de l'appareil	placez le flexible d'évacuation d'air dans le boîtier au dos de l'appareil (fig. 1).
	filtre engorgé	nettoyez ou remplacez le filtre comme décrit ci-dessus
	les spécifications techniques de l'appareil ne sont pas adaptées à la pièce dans laquelle il se trouve.	
Pendant le fonctionnement, il y a une odeur désagréable dans la chambre	filtre engorgé	nettoyez le filtre comme décrit ci-dessus
Le climatiseur ne fonctionne pas pendant environ quatre minutes après le redémarrage	Un dispositif de sécurité interne évite que l'appareil ne soit redémarré tant que les quatre minutes ne se sont pas écoulées depuis le dernier arrêt	attendez. Ce délai fait partie du fonctionnement normal.
Les inscriptions <i>Lt/PF/HL</i> apparaissent sur l'afficheur.	l'appareil est doté d'un système d'auto-diagnostic permettant d'identifier un certain nombre de dysfonctionnements.	Voir le chapitre AUTO-DIAGNOSTIC