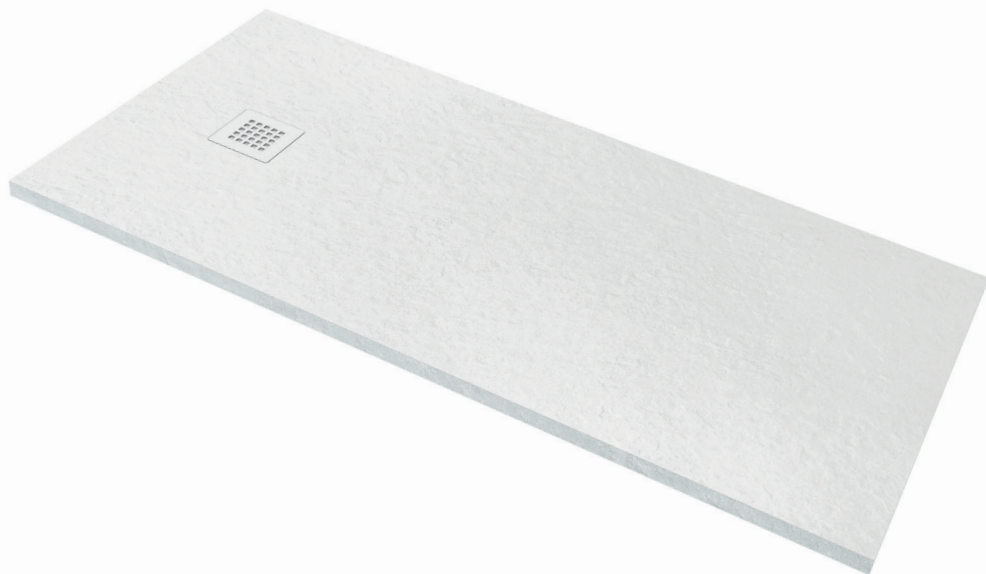
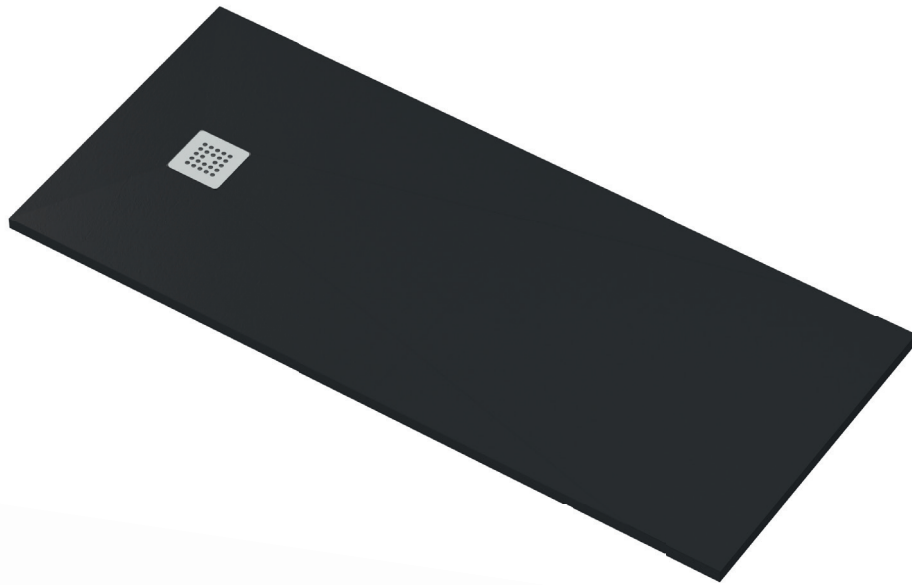


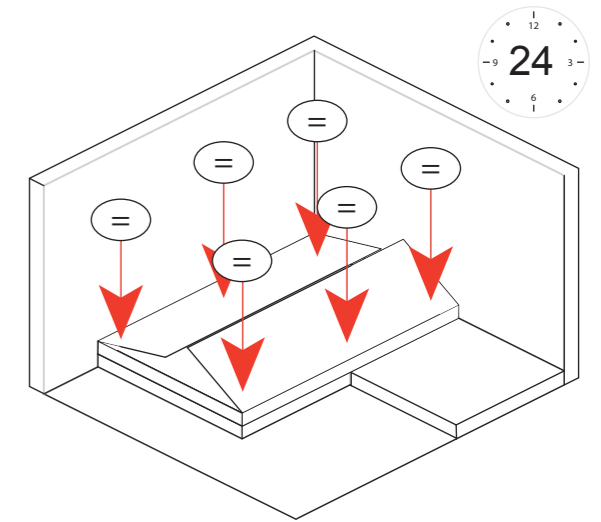
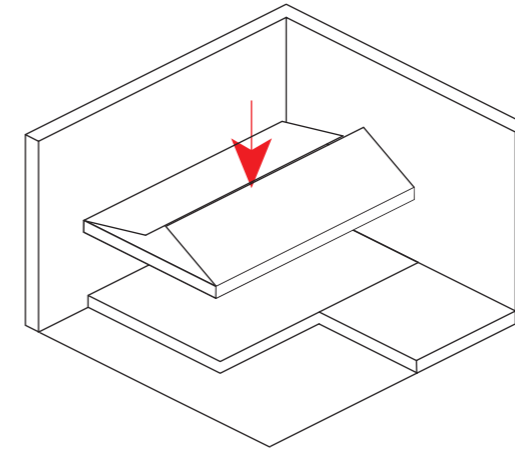
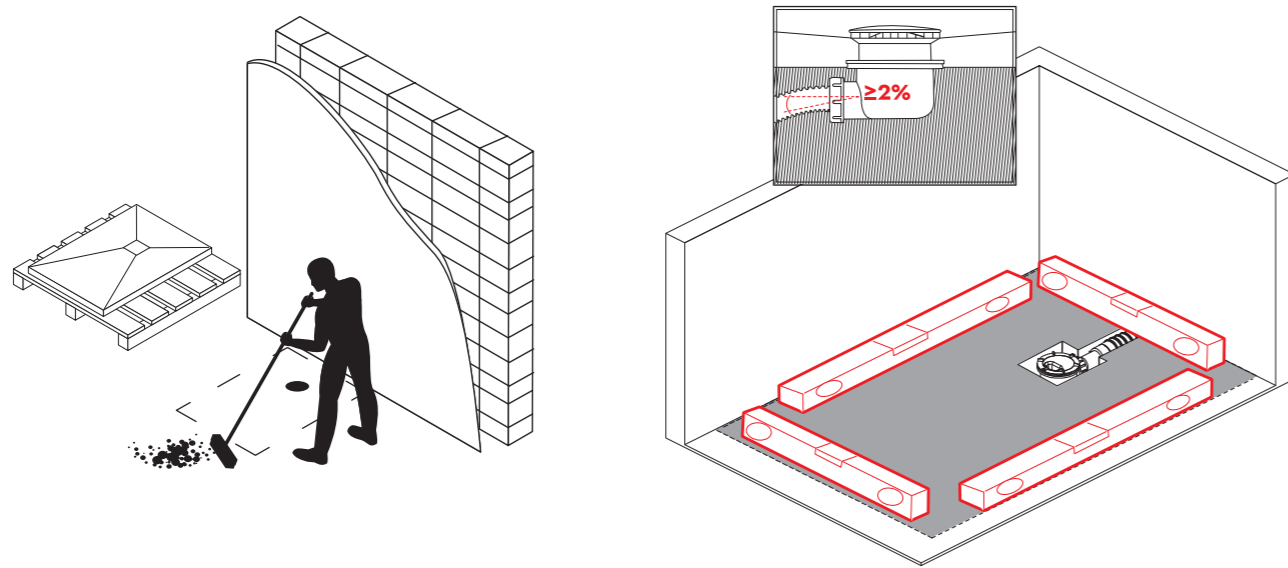
# Gravity

SHOWER TRAY / PIATTO DOCCIA  
PLATO DE DUCHA / RECEVEUR DE DOUCHE

**ASSEMBLY INSTRUCTIONS / ISTRUZIONI DI MONTAGGIO**  
INSTRUCCIONES DE MONTAJE / INSTRUCTIONS DE MONTAGE



1. Installation Drawing / Dimensioni di installazione / Cotas de instalaci3n / Dimensions d'installation

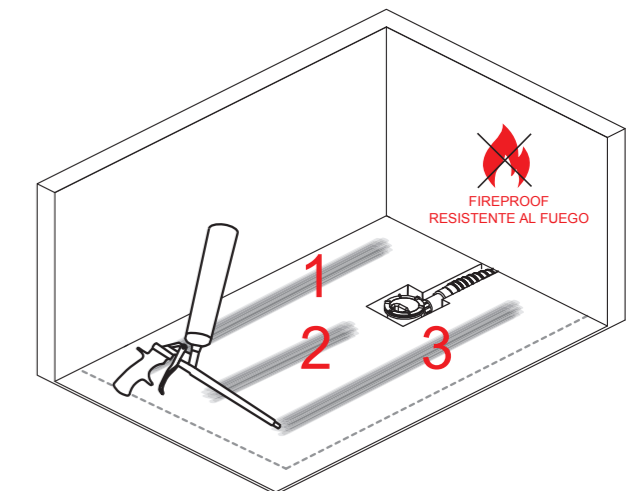
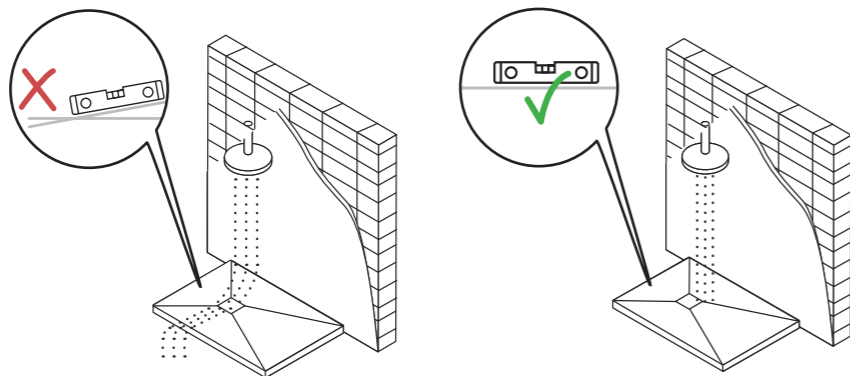
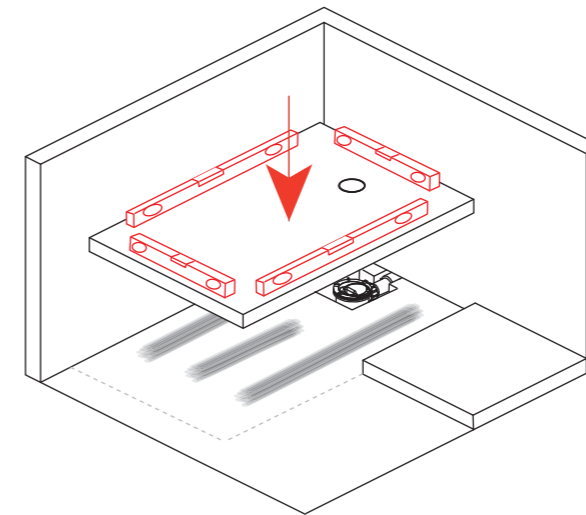
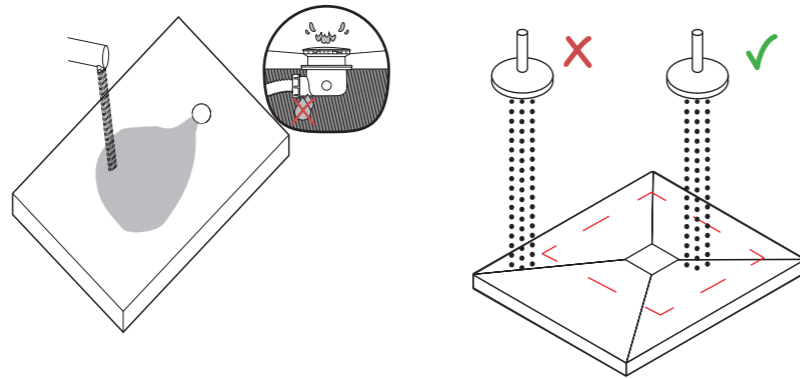


**IMPORTANT: The plate must be placed on a smooth, clean surface with no gaps.**

IMPORTANTE: la piastra deve essere posizionata su una superficie liscia e pulita, senza spazi vuoti.

IMPORTANTE: El plato se debe colocar sobre una superficie lisa, limpia y sin vanos.

IMPORTANT : La plaque doit 4tre plac4e sur une surface lisse et propre, sans interstices.



**\*Use alone PU Foam.**

\*Usare solo schiuma PU

\*Usar solo Espuma PU

\*Utiliser uniquement de la mousse PU

## 2. Security measures / Medidas de seguridad / Misure di sicurezza

**EN Loads:**  
The shower tray must be loaded by two operators and must be stored flat or leaning against the wall horizontally and never vertically.

**Stability of the tray:**  
Ensure that the shower tray is well seated and leveled on a solid base, preferably mortar, to avoid deformation and movement.

**Adequate drainage:**  
Check that the tray has a slope of 1-2% towards the drain to avoid water accumulation.

**Waterproofing:**  
Carefully seal the joint between the tray and the walls or floor with neutral silicone or polyurethane mastic to prevent leaks.

**Drain protection:**  
Cover the drain during installation to prevent debris from entering and clogging the drain.

**Access space:**  
Allow sufficient space in front of the tray to facilitate entry and exit from the shower, and consider installing grab rails if necessary.

**Suitable materials:**  
Use installation materials that are compatible with the shower tray, avoiding the use of white cement or tile adhesive that are not suitable for this type of material.

**Avoid stepping on the tray:**  
Do not step on the shower tray during the installation process to avoid possible damage or deformation.

**Protection during installation:**  
Cover the shower tray and drain to protect them from damage caused by construction materials and tools.

**Final check:**  
Once installed, check that the drain is working properly and that there are no water leaks.

**Grab rails:**  
Consider installing grab rails in the shower for safety, especially for the elderly or those with reduced mobility.

**Appropriate size:**  
Choose a shower tray that is the right size for your needs, considering the space available and comfort of use.

**Installation height:**  
Make sure the shower tray is installed at the right height for easy access and egress, and for proper drainage.

**FR Stabilité du receveur**  
:Assurez-vous que le receveur de douche est bien posé et nivelé sur une base solide, de préférence en mortier, afin d'éviter les déformations et les mouvements.

**Drainage adéquat:**  
Vérifier que le receveur a une pente de 1-2% vers le drain pour éviter l'accumulation d'eau.

**Étanchéité:**  
Sceller soigneusement le joint entre le bac et les murs ou le sol avec du silicone neutre ou du mastic polyuréthane pour éviter les fuites.

**Protection du drain :**  
couvrir le drain pendant l'installation pour éviter que des débris ne pénètrent dans le drain et ne le bouchent.

**Espace d'accès:**  
Prévoyez un espace suffisant devant le receveur pour faciliter l'entrée et la sortie de la douche, et envisagez d'installer des barres d'appui si nécessaire.

**Matériaux appropriés:**  
Utilisez des matériaux d'installation compatibles avec le receveur de douche, en évitant d'utiliser du ciment blanc ou de la colle à carrelage qui ne conviennent pas à ce type de matériau.

**Éviter de marcher sur le receveur**  
:Ne pas marcher sur le receveur de douche pendant l'installation afin d'éviter d'éventuels dommages ou déformations.

**Protection pendant l'installation:**  
Couvrez le receveur de douche et l'évacuation pour les protéger des dommages causés par les matériaux de construction et les outils.

**Contrôle final:**  
Une fois l'installation terminée, vérifiez que l'évacuation fonctionne correctement et qu'il n'y a pas de fuites d'eau.

**Barres d'appui:**  
Pensez à installer des barres d'appui dans la douche pour plus de sécurité, en particulier pour les personnes âgées ou à mobilité réduite.

**Taille appropriée:**  
Choisissez un receveur de douche dont la taille est adaptée à vos besoins, en tenant compte de l'espace disponible et du confort d'utilisation.

**Hauteur d'installation:**  
Veillez à ce que le receveur de douche soit installé à la bonne hauteur pour faciliter l'accès et la sortie, ainsi que l'évacuation des eaux.

**ES Cargas:**  
El plato de ducha debe ser cargado por dos operarios y que se debe almacenar en plano o apoyado sobre la pared de forma horizontal y nunca vertical.

**Estabilidad del plato:**  
Asegúrese de que el plato de ducha esté bien asentado y nivelado sobre una base sólida, preferiblemente de mortero, para evitar deformaciones y movimientos.

**Drenaje adecuado:**  
Verifique que el plato tenga una pendiente del 1-2% hacia el desagüe para evitar la acumulación de agua.

**Impermeabilización:**  
Selle cuidadosamente la unión entre el plato y las paredes o el suelo con silicona neutra o masilla de poliuretano para prevenir filtraciones.

**Protección del desagüe:**  
Cubra el desagüe durante la instalación para evitar la entrada de residuos que puedan obstruirlo.

**Espacio de acceso:**  
Deje suficiente espacio delante del plato para facilitar la entrada y salida de la ducha, y considere la instalación de barras de apoyo si es necesario.

**Materiales adecuados:**  
Utilice materiales de instalación compatibles con el plato de ducha, evitando el uso de cemento blanco o cemento cola que no son adecuados para este tipo de material.

**Evite pisar el plato:**  
No pise el plato de ducha durante el proceso de instalación para evitar posibles daños o deformaciones.

**Protección durante la instalación:**  
Tape el plato de ducha y el desagüe para protegerlos de posibles daños causados por materiales de construcción y herramientas.

**Verificación final:**

Una vez instalado, compruebe que el desagüe funciona correctamente y que no hay fugas de agua.

**Barandales de apoyo:**

Considere instalar barandales de apoyo en la ducha para mayor seguridad, especialmente para personas mayores o con movilidad reducida.

**Tamaño adecuado:**

Elija un plato de ducha con un tamaño adecuado para sus necesidades, considerando el espacio disponible y la comodidad de uso.

**Altura de instalación:**

Asegúrese de que el plato de ducha esté instalado a la altura adecuada para facilitar el acceso y la salida, y para que el desagüe funcione correctamente.

**IT Carichi:**

*il piatto doccia deve essere caricato da due operatori e deve essere riposto in piano o appoggiato alla parete in orizzontale e mai in verticale.*

**Stabilità del piatto doccia:**

*assicurarsi che il piatto doccia sia ben appoggiato e livellato su una base solida, preferibilmente in malta, per evitare deformazioni e movimenti.*

**Drenaggio adeguato:**

*verificare che il piatto abbia una pendenza dell'1-2% verso lo scarico per evitare l'accumulo di acqua.*

**Impermeabilizzazione:**

*sigillare accuratamente il giunto tra la vaschetta e le pareti o il pavimento con silicone neutro o mastice poliuretano per evitare perdite.*

**Protezione dello scarico:**

*coprire lo scarico durante l'installazione per evitare l'ingresso di detriti che potrebbero intasare lo scarico.*

**Spazio di accesso:**

*prevedere uno spazio sufficiente davanti al piatto per facilitare l'ingresso e l'uscita dalla doccia e considerare l'installazione di maniglioni se necessario.*

**Materiali idonei:**

*utilizzare materiali di installazione compatibili con il piatto doccia, evitando l'uso di cemento bianco o cemento adesivo che non sono adatti a questo tipo di materiale.*

**Evitare di calpestare il piatto:**

*non calpestare il piatto doccia durante il processo di installazione per evitare possibili danni o deformazioni.*

**Protezione durante l'installazione:**

*coprire il piatto doccia e lo scarico per proteggerli da eventuali danni causati da materiali e attrezzi da costruzione.*

**Controllo finale:**

*una volta installato, verificare che lo scarico funzioni correttamente e che non vi siano perdite d'acqua.*

**Corrimano:**

*considerare l'installazione di corrimano nella doccia per una maggiore sicurezza, soprattutto per le persone anziane o a mobilità ridotta.*

**Dimensioni giuste:**

*scegliete un piatto doccia delle dimensioni giuste per le vostre esigenze, considerando lo spazio disponibile e il comfort d'uso.*

**Altezza di installazione:**

*assicuratevi che il piatto doccia sia installato all'altezza giusta per facilitare l'accesso e l'uscita e per garantire un drenaggio adeguato.*