

Elevate Lite

Ventilateur colonne

Manuel d'utilisation

L'original de ce manuel est rédigé en anglais.

1. Préface

Merci d'avoir choisi Duux.

Chez Duux, nous sommes convaincus de l'importance d'un environnement de vie confortable et sain.

La passion qui nous anime jour après jour est d'améliorer votre bien-être en concevant des produits attrayants, fonctionnels et efficaces.

Grâce à notre gamme d'appareils de traitement de l'air innovants, nous visons à vous fournir la meilleure qualité d'air intérieur possible.

Sentez la brise parfaite chez vous grâce à Elevate, conçu pour rafraîchir sans effort chaque recoin avec élégance et puissance.

Quand la chaleur monte, sélectionnez votre température idéale et détendez-vous en profitant d'une brise rafraîchissante.

2. À propos de ce manuel

Assurez-vous d'avoir entièrement lu et compris les instructions de ce document avant d'installer ou d'utiliser le produit. Conservez ce document pour toute référence ultérieure.

2.1. Langue

Ce manuel est rédigé à l'origine en anglais. Toutes les autres langues sont des traductions du manuel original anglais.

3. Aperçu du produit

3.1. Utilisation prévue

Ce produit est destiné à faire circuler l'air dans une pièce.

Ce produit est destiné à un usage intérieur uniquement.

Ce produit est destiné à un usage domestique normal uniquement. N'utilisez pas ce produit dans des environnements commerciaux ou industriels.

Ce produit n'est pas destiné à être utilisé par des personnes (y compris les enfants) dont les capacités physiques, sensorielles ou mentales sont réduites, ou qui manquent d'expérience et de connaissances, à moins qu'elles n'aient reçu une surveillance ou des instructions concernant l'utilisation de l'appareil par une personne responsable de leur sécurité.

Tout réglage du produit peut affecter la sécurité, la garantie et le bon fonctionnement.

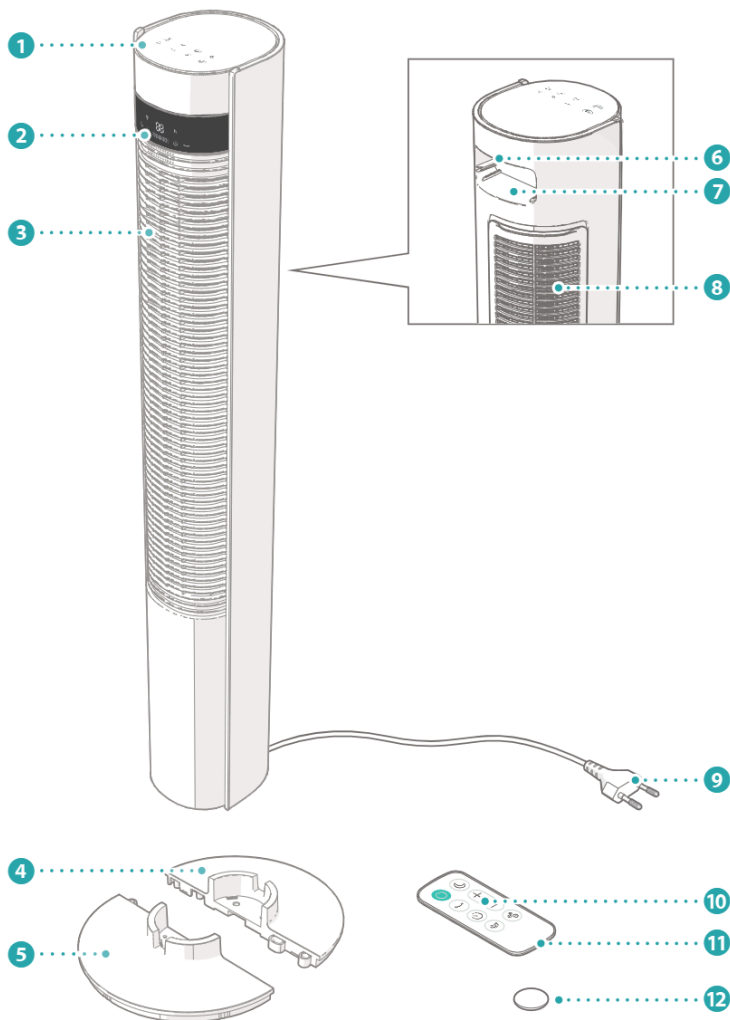
3.2. Description du produit

Elevate est un ventilateur rafraîchissant qui permet de contrôler la température d'une pièce.

Le produit dispose de différentes fonctions de refroidissement d'air qui offrent à l'utilisateur de multiples possibilités adaptées à ses besoins.

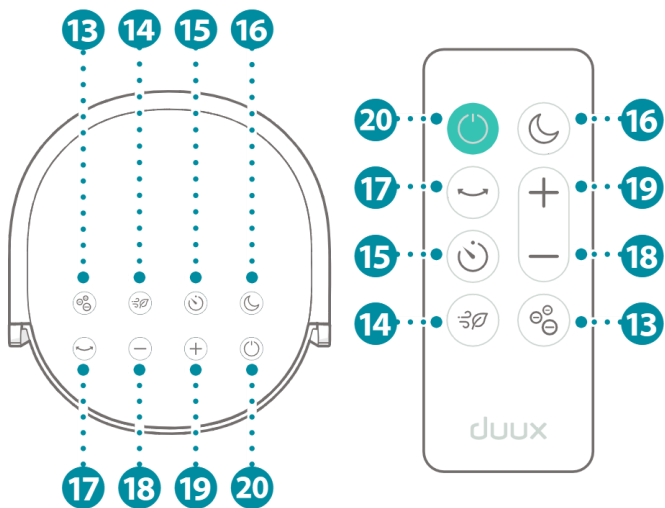
Choisissez parmi 12 réglages de vitesse de ventilation avec ou sans oscillation.

3.3. Parties principales



- 1 Panneau interactif
- 2 Écran d'affichage
- 3 Grille avant
- 4 Partie 1 de la base
- 5 Partie 2 de la base
- 6 Poignée de transport
- 7 Rangement pour télécommande
- 8 Grille arrière
- 9 Câble d'alimentation
- 10 Télécommande
- 11 Compartiment de pile
- 12 Pile bouton CR2032

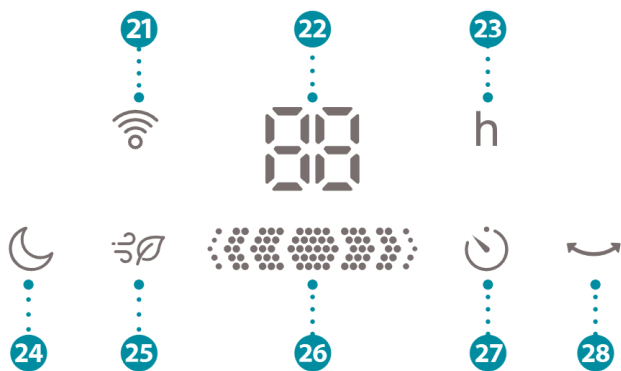
3.4. Commandes



- 13 Ioniseur*
- 14 Mode vent naturel
- 15 Minuterie
- 16 Mode nuit
- 17 Oscillation horizontale
- 18 Diminution de la vitesse
- 19 Augmentation de la vitesse
- 20 Bouton marche/arrêt

*Non disponible pour les numéros de modèle DXTF30 et DXTF31

3.5. Écran



- 21 Indicateur Wi-Fi **
- 22 Affichage du numéro
- 23 Indicateur d'heure(s)
restante(s) de minuterie
- 24 Indicateur de mode nuit
- 25 Indicateur du mode vent
naturel
- 26 Indicateur du mode ioniseur
- 27 Indicateur de minuterie
- 28 Indicateur d'oscillation
horizontale



**Disponible uniquement pour les numéros de modèle DXTF10, DXTF11, DXTF12, DXTF10UK et DXTF910UK

4. Consignes de sécurité

4.1. Mentions d'avertissement dans ce manuel

Les mentions d'avertissement fournissent des informations sur le niveau de risque de la situation dangereuse décrite.





Les mentions d'avertissement suivantes sont utilisées dans ce manuel :

Symbole	Signification
 AVERTISSEMENT	Ce symbole indique une situation dangereuse qui, si elle n'est pas évitée, peut entraîner la mort ou des blessures graves.
 ATTENTION	Ce symbole indique une situation dangereuse qui, si elle n'est pas évitée, pourrait entraîner des blessures légères ou modérées.
AVIS	Ce symbole est utilisé pour désigner des pratiques non liées à des blessures physiques.

4.2. Symboles sur le produit

Les symboles sur le produit fournissent des informations sur le produit.

Les symboles suivants peuvent être trouvés sur le produit :

Symbole	Signification
	Le produit porte le marquage CE pour démontrer sa conformité à toutes les directives européennes pertinentes.
	Le produit porte le marquage UKCA pour démontrer sa conformité à toutes les directives britanniques pertinentes.
	La directive européenne 2012/19/CE relative aux déchets d'équipements électriques et électroniques (DEEE) exige que les appareils ménagers électriques usagés ne soient pas jetés avec les déchets ménagers ordinaires non triés.
	Assurez-vous d'avoir entièrement lu et compris les instructions de ce document avant d'installer ou d'utiliser le produit.

4.3. Avertissements de sécurité et réglementations

 **AVERTISSEMENT**

- N'effectuez jamais de maintenance lorsque le produit est connecté à la source d'alimentation. Débranchez le produit de la source d'alimentation avant toute intervention et lors du nettoyage du produit.
- N'ouvrez jamais le produit vous-même pour la maintenance. Ce produit ne peut être ouvert pour la maintenance que par un technicien agréé.
- Ne plongez jamais le produit dans l'eau ou dans d'autres liquides. Suivez les instructions de nettoyage de ce manuel pour une exécution correcte de la maintenance.
- Ne manipulez jamais le produit avec les mains mouillées. Ne manipulez le produit qu'avec les mains sèches.
- N'utilisez jamais le produit dans un environnement humide. Utilisez toujours le produit dans un environnement propre et sec.

Risque d'incendie :

- N'utilisez jamais le produit avec un programmateur, une minuterie, un système de télécommande séparé ou tout autre dispositif qui met le produit en marche automatiquement.
- N'utilisez jamais le produit s'il présente des signes visibles d'endommagement. Retournez un produit endommagé au point de service agréé le plus proche pour examen, réparation ou réglage.
- Ne jamais couvrir le produit. Des objets peuvent bloquer les ouvertures. Maintenez l'espace autour du produit libre de tout objet.
- N'utilisez jamais de rallonge électrique. N'utilisez le produit que sur une source d'alimentation directe.
- Ne laissez jamais le produit ou le cordon d'alimentation prendre la poussière. Nettoyez régulièrement la poussière sur le produit et le cordon d'alimentation.
- N'utilisez jamais de prises de courant qui ne correspondent pas à la tension d'alimentation du produit. Avant d'utiliser le produit, vérifiez la tension indiquée sur sa plaque signalétique. Ne branchez le produit que sur des prises correspondant à la tension du produit.

Risque de brûlures chimiques :

- Conservez toujours les batteries, qu'elles soient pleines ou vides, hors de portée des enfants pour éviter tout risque d'ingestion. Jetez les batteries usagées immédiatement et en toute sécurité. Consultez immédiatement un médecin si vous pensez que des batteries ont été avalées.
- Évitez toujours tout contact des yeux ou de la peau avec l'acide de la batterie en cas de fuite de celle-ci. En cas de contact avec l'acide de la batterie, rincer immédiatement les yeux ou la peau avec de l'eau. Consultez immédiatement un médecin.

Risque d'explosion :

- N'utilisez jamais le produit à proximité des substances ou combustibles inflammables ou explosifs. Les substances ou carburants inflammables ou explosifs peuvent provoquer une explosion. N'utilisez le produit que dans un endroit propre et bien ventilé.
- N'exposez jamais les batteries à la chaleur, au feu ou à la lumière directe du soleil.

Risque de coupure :

- N'utilisez jamais le produit lorsque la protection est retirée ou endommagée.
- Gardez toujours les mains, les doigts, les cheveux, les vêtements ou les bijoux éloignés du produit pendant l'utilisation.
- Ne laissez jamais les enfants seuls sans surveillance avec le produit en cours d'utilisation pour vous assurer qu'ils ne jouent pas avec le produit. Surveillez toujours les enfants lorsque le produit est utilisé.
- Ce produit peut être utilisé par des enfants âgés de 8 ans et plus et par des personnes dont les capacités physiques, sensorielles ou mentales sont réduites ou qui manquent d'expérience et de connaissances, à condition qu'ils aient reçu une surveillance ou des instructions concernant l'utilisation de l'appareil en toute sécurité et qu'ils comprennent les risques encourus. Les enfants ne doivent pas jouer avec l'appareil. Le nettoyage et l'entretien ne doivent pas être effectués par des enfants sans surveillance.

- Ne laissez jamais les enfants jouer avec les matériaux d'emballage. Conservez les matériaux d'emballage hors de portée des enfants.

⚠ ATTENTION

Risque d'accrochage :

- Utilisez toujours le produit en position verticale sur une surface stable et plane. Gardez un espace libre d'au moins 50 cm autour du produit.

Risque de chute :

- Ne laissez jamais le cordon d'alimentation pendre sur le bord d'une table ou d'un comptoir. Quelqu'un pourrait trébucher sur le cordon ou tirer accidentellement sur le cordon. Placez toujours le cordon d'alimentation sur une surface stable et plate.

AVIS

Risque de court-circuit :

- Faites toujours correspondre les repères plus (+) et moins (-) de la batterie avec les repères plus (+) et moins (-) du produit lors de l'insertion de la ou des batteries.
- Ne mélangez jamais des cellules de fabrication, de capacité, de taille ou de type différents dans le produit.
- Retirez toujours la ou les batteries du produit lorsque celui-ci n'est pas utilisé pendant une période prolongée.
- Utilisez toujours le(s) type(s) de batterie recommandé(s).

Risque d'endommager le produit :

- N'utilisez jamais de peinture, de spray de nettoyage, de spray anti-insectes ni de produit similaire à proximité du produit.
- N'utilisez jamais le produit en plein soleil. La lumière directe du soleil peut endommager le boîtier du produit.
- Ne tirez jamais sur le cordon d'alimentation pour le débrancher de la prise. Saisissez toujours la fiche et tirez.
- N'utilisez jamais de solvants ou d'abrasifs pour nettoyer le produit. L'utilisation de produits de nettoyage inappropriés peut endommager le boîtier du produit. Utilisez toujours la méthode de nettoyage correcte spécifiée dans ce manuel d'utilisation.
- Retirez toujours tous les matériaux d'emballage avant d'assembler ou d'utiliser le produit.
- Ne fixez jamais le produit à des murs ou des plafonds.
- N'utilisez jamais des accessoires autres que les originaux du fabricant.
- Si le cordon d'alimentation est endommagé, il doit être remplacé par le fabricant, son agent de service ou des personnes de qualification similaire afin d'éviter tout danger.

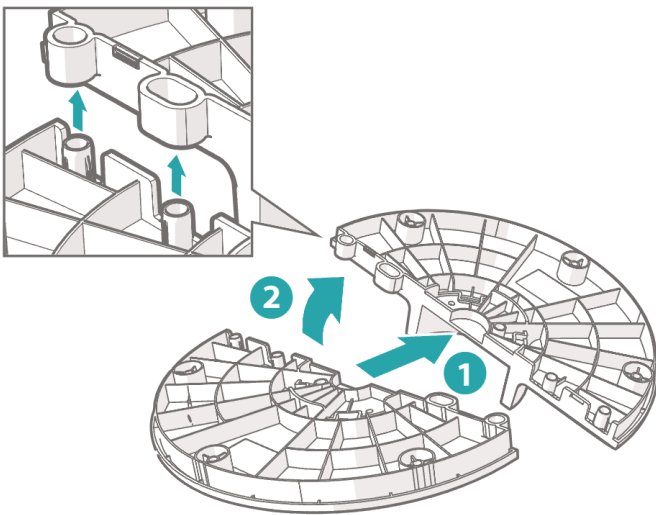
5. Installation de l'appareil

AVIS

Risque d'endommager le produit :

- Retirez toujours tous les matériaux d'emballage avant d'assembler ou d'utiliser le produit.

5.1. Installer le produit



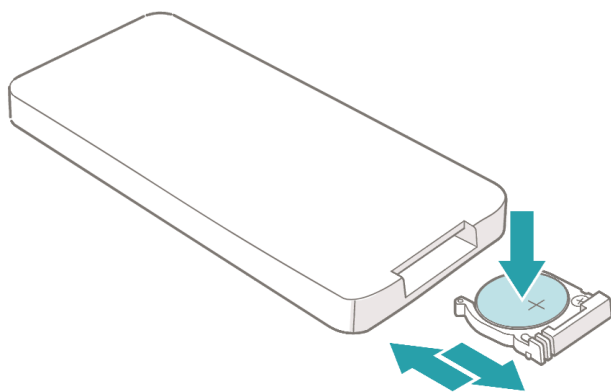
1. Connectez les deux moitiés de la base **4** **5** en les alignant et en les faisant pivoter.



2. Alignez les joints encliquetables de la colonne et de la base.
3. Abaissez la colonne sur la base jusqu'à sa position d'encliquetage.

Risque de court-circuit :

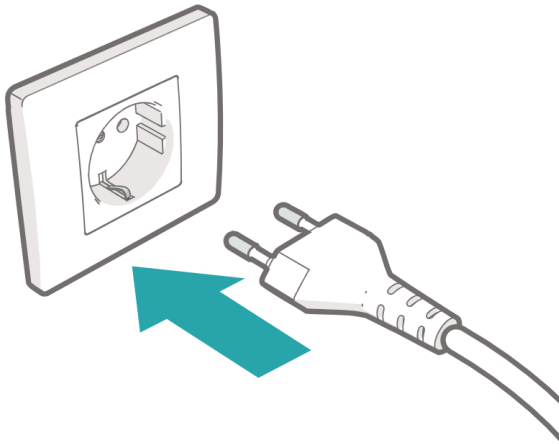
- Faites toujours correspondre les repères plus (+) et moins (-) de la batterie avec les repères plus (+) et moins (-) du produit lors de l'insertion de la ou des batteries.



1. Ouvrez le compartiment à batterie 11.
2. Insérez la pile bouton CR2032 12.
3. Fermez le compartiment à batterie 11.

6. Utilisation

6.1. Allumer le produit

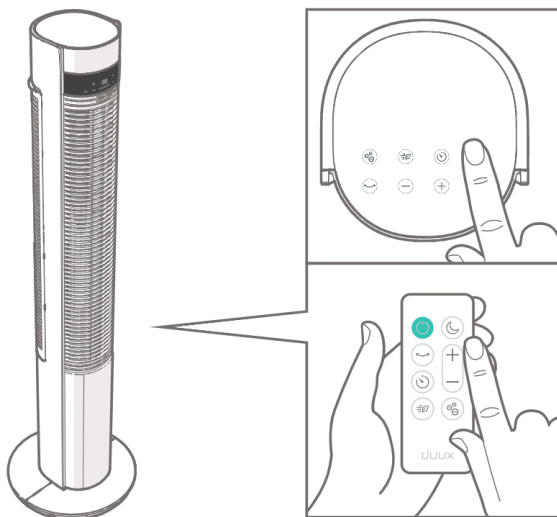


1. Connectez l'extrémité du cordon d'alimentation 9 à l'unité de base.
2. Connectez l'autre extrémité du cordon d'alimentation 9 à une prise de courant.

AVIS








Le produit émet un signal sonore lorsqu'il est alimenté.

6.2. Utilisation du produit



1. Placez le produit en position verticale sur une surface stable et plate, à plus de 50 cm d'autres objets.
2. Appuyez sur le bouton d'alimentation 20 pour allumer le produit.

- Appuyez sur le bouton d'augmentation **19** ou de diminution **18** pour modifier la vitesse du ventilateur.
- Appuyez sur les boutons du panneau de commande ou de la télécommande pour sélectionner la fonction ou le mode souhaités.

Icône	Fonction/Mode	Description
	Ioniseur	Le produit émet des particules ionisées pour piéger les polluants. Lorsqu'il est actif, le symbole suivant est allumé. 
	Mode vent naturel	Le produit fonctionne à différentes vitesses de vent.
	Fonction minuterie	Le produit s'éteint automatiquement une fois le temps programmé écoulé.
	Mode nuit	L'affichage s'éteint automatiquement après 10 secondes. L'activation de ce mode n'affecte ni la vitesse de l'air ni le niveau sonore du produit.
	Oscillation horizontale	Le produit oscille horizontalement.
	Indicateur Wi-Fi	Le produit est connecté au Wi-Fi.

6.3. Éteindre le produit

- Appuyez sur le bouton d'alimentation **20** pour éteindre le produit.
- Débranchez le câble d'alimentation **9** de la prise de courant.

7. Maintenance

⚠ AVERTISSEMENT

Risque de choc électrique :

- N'effectuez jamais de maintenance lorsque le produit est connecté à la source d'alimentation. Débranchez le produit de la source d'alimentation avant toute intervention et lors du nettoyage du produit.
- Ne plongez jamais le produit dans l'eau ou dans d'autres liquides. Suivez les instructions de nettoyage de ce manuel pour une exécution correcte de la maintenance.

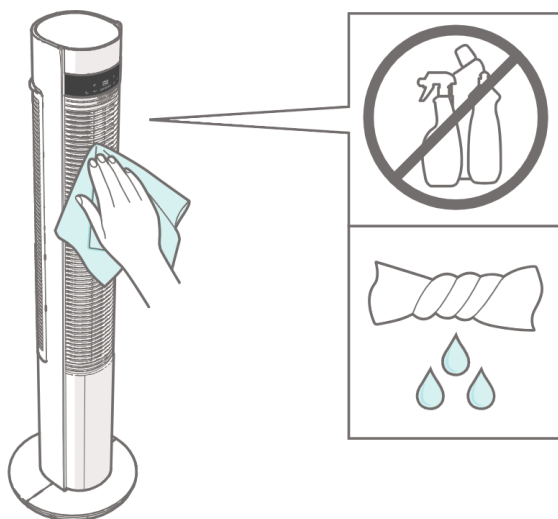
AVIS

Risque d'endommager le produit :

- N'utilisez jamais de solvants ou d'abrasifs pour nettoyer le produit. L'utilisation de produits de nettoyage inappropriés peut endommager le boîtier du produit. Utilisez toujours la méthode de nettoyage correcte spécifiée dans ce manuel d'utilisation.

7.1. Nettoyage

Nettoyez le produit tous les 3 mois.



1. Nettoyez l'extérieur du produit avec un chiffon doux et légèrement humide.

7.1.1. Nettoyage du rotor

1. Retirez la vis de l'**8** de la grille arrière.
2. Faites coulisser la grille vers le haut et vers l'extérieur pour la retirer.
3. À l'aide d'un aspirateur, retirez l'accumulation de poussière sur le rotor. Faites tourner la pièce à la main.

7.2. Stockage

Retirez la pile bouton CR2032  de la télécommande .

Stockez le produit dans son emballage d'origine et conservez-le dans un endroit propre et sec.

7.3. Pièces de rechange

AVERTISSEMENT

Risque de choc électrique :

- N'ouvrez jamais le produit vous-même pour la maintenance. Ce produit ne peut être ouvert pour la maintenance que par un technicien agréé.
- N'effectuez jamais de maintenance lorsque le produit est connecté à la source d'alimentation. Débranchez le produit de la source d'alimentation avant toute intervention et lors du nettoyage du produit.

Les pièces de rechange et les accessoires peuvent être commandés au point de vente ou chez un distributeur local.

8. Garantie

Les produits Duux bénéficient d'une garantie de 24 mois à compter de la date d'achat, à condition qu'ils soient installés et entretenus correctement, comme indiqué dans ce manuel d'utilisation. La garantie sera annulée si le produit a été utilisé, stocké ou utilisé de manière incorrecte, en dehors de ce qui est décrit dans ce manuel. Cela inclut l'ouverture de l'appareil et les dommages causés par l'eau.

Les réclamations au titre de la garantie doivent toujours être faites auprès du fournisseur de votre produit Duux. Les produits présentant un défaut causé par le processus de production et pendant la période de garantie après l'achat seront évalués par Duux.

Si vous constatez un défaut, veuillez d'abord consulter le manuel d'utilisation et la FAQ en ligne sur www.duux.com.

9. Élimination

Si le produit est défectueux, veuillez contacter votre fournisseur. Il est peut-être encore possible de réparer le produit. Si vous devez quand même mettre le produit au rebut, veuillez suivre les réglementations locales.

Retirez toujours la ou les batteries du produit avant de le mettre au rebut. La ou les batteries peuvent contenir des métaux lourds toxiques et répondre aux exigences des déchets dangereux.

Pour éviter tout dommage éventuel à l'environnement ou à la santé humaine dû à l'élimination incontrôlée des déchets, recyclez le produit de manière responsable afin de promouvoir la réutilisation durable des ressources matérielles.

10. Caractéristiques techniques



Nom du produit

Elevate



Numéro de modèle

DXTF01/02/03/10/11/12/30/31/10UK/910UK



Dimensions (p × l × h)

290 × 290 × 1100 mm



Poids

3,7 kg



Matériaux principaux

ABS, HIPS



Alimentation électrique

220 - 240 VAC; 50 / 60 Hz



Niveau sonore

13 - 56 dBA



Écran

Affichage LED

11. Déclaration de conformité simplifiée de l'UE

Par la présente, Duux déclare que ce produit est conforme à la directive basse tension 2014/35/UE. Le texte intégral de la déclaration de conformité de l'UE est disponible à l'adresse Internet suivante : www.duux.com/doc