

# INSTRUCTIONS D'UTILISATION

INSTRUCTION FOR USE / BEDIENUNGSANLEITUNG

INSTRUCCIONES DE USO

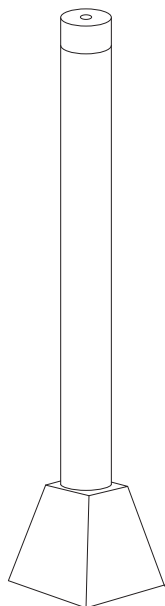


PHOTO NON CONTRACTUELLE

**WOBY**  
**SBC130-D10**

MUR DE BULLES

BUBBLE WALL

MURAL DE BURBUJA

BLASENWAND

**VENTE-UNIQUE**  
.com

# MUR DE BULLES

## MODE D'EMPLOI

### ATTENTION!

Lisez toutes les instructions avant la première utilisation.

Déballer tous les composants et vérifiez le contenu à la liste des composants ci-dessous. S'il vous manque des pièces, contactez immédiatement votre revendeur.

### Listes détaillées de pièces

No.	Noms des pièces	Description de fonction
1	Couvercle supérieur -1pc	Le couvercle supérieur est situé dans la partie supérieure du panneau acrylique.
2	Panneau acrylique -1pc	Le panneau acrylique est conçu pour retenir l'eau et afficher les bulles lumineuses.
3	Base métallique -1pc	Une base du panneau acrylique.
4	Télécommande -1pc	Pour allumer/éteindre l'appareil et changer la couleur.
5	Pompe à air -1pc	Produire de l'air et de générer des bulles.
6	Transformateur -1pc	Alimenter l'appareil.
7	Contrôleur -1pc	Recevoir des ordres de la télécommande.
8	Tuyaux d'eau en PVC -1pc	Pour l'injection de l'eau et l'évacuation de l'eau du panneau acrylique.
9	Buse bleue -3pcs	La sortie de gaz se connecte avec le tuyau d'air dans la pompe à air.
10	Tuyau d'air -5pcs	Pour connecter avec la buse bleue et la pompe à air.
11	Vis-3 pièces	La vis est utilisée pour fixer la base sur le terrain d'exigence

### Photos des composants



### Guide de montage

**IMPORTANT:** 2 personnes sont nécessaires pour assembler cet appareil. Ne tentez pas de monter l'appareil tout seul.

#### Etape 1

Placez la base métallique sur une surface plane dans un emplacement désiré. Une autre personne tient le panneau de colonne. Si vous souhaitez installer la pièce d'eau sur un terrain en pente, vous devez d'abord fixer la base au sol à l'aide des trois vis.

#### Etape 2

Faites passer le câble du transformateur à travers l'ouverture sur le côté de la base. Rejoignez le cordon de l'adaptateur le long de la lacune sur le panneau inférieur dans le contrôleur.

### Etape 3

Faites glisser le panneau acrylique de colonne dans la base.

### Etape 4

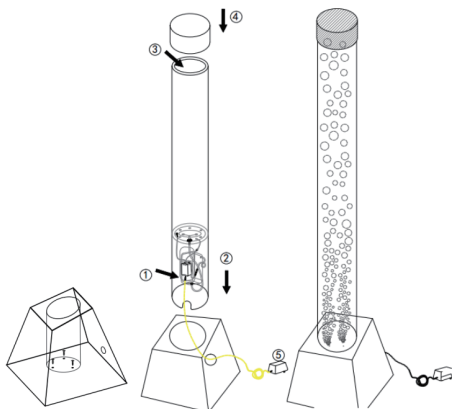
Retirez le couvercle supérieur et versez de l'eau dans le panneau acrylique.

### Etape 5

Branchez le transformateur au secteur.

## Utilisation & Entretien

- La distance de contrôle à distance pour ce produit est de 1,5 mètre.
- Assurez-vous que les buses bleues sont correctement insérées dans le panneau acrylique et liées au tuyau d'air de la pompe à air en cas de toute fuite d'eau.
- Vérifiez que le tuyau d'air est droit afin d'éviter qu'il n'y ait pas de bulles qui sortent.
- L'eau dans le panneau diminuera en raison de l'évaporation après un ou deux mois de fonctionnement, cela dépend de nombreuses variables telles que le climat, l'humidité, la température, etc. Il est nécessaire de rajouter de l'eau en temps opportun.
- Il est recommandé de nettoyer l'intérieur de la paroi de bulle tous les trois mois à l'aide d'une lotion douce et d'un chiffon doux.
- Le capteur de contrôleur doit être hors de la base en cours d'utilisation.



## CONSIGNES DE SÉCURITÉ!

### NE PAS SUIVRE CES INSTRUCTIONS PEUT ENTRAINER DES BLESSURES GRAVES OU DES DEGATS MATERIELS.

- Cet appareil peut être utilisé par des enfants âgés d'au moins 8 ans et par des personnes ayant des capacités physiques, sensorielles ou mentales réduites ou dénuées d'expérience ou de connaissance, s'ils (si elles) sont correctement surveillé(e)s ou si des instructions relatives à l'utilisation de l'appareil en toute sécurité leur ont été données et si les risques encourus ont été appréhendés. Les enfants ne doivent pas jouer avec l'appareil. Le nettoyage et l'entretien par l'utilisateur ne doivent pas être effectués par des enfants sans surveillance.
- L'assemblage et l'utilisation correcte sont essentiels pour un fonctionnement correct et pour éviter tous risques de blessure.
- 2 personnes sont nécessaires pour le montage.
- Lorsqu'une assistance technique est requise, contactez le revendeur.
- Assurez-vous que la pompe à air et le capteur sont toujours secs.
- L'appareil ne doit être utilisé qu'avec l'unité fournie.
- L'appareil n'est pas conçu pour être utilisé dans l'eau.

AVERTISSEMENT: Débranchez ou éteignez tous les appareils de l'aquarium ou de l'étang avant d'effectuer l'entretien.

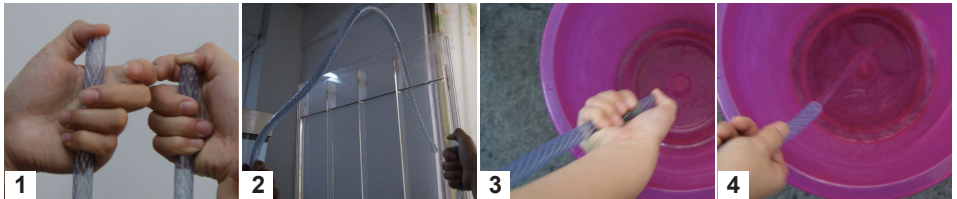
La plupart des blessures sont causées par une mauvaise utilisation et / ou le non-respect des instructions.

Ne tentez pas de déplacer l'appareil assemblé une fois qu'il est rempli d'eau. Coupez l'alimentation avant de déplacer l'appareil.

## QUESTIONS FREQUENTES

### 1. Comment utiliser correctement le tuyau d'eau pour évacuer l'eau?

- 1) Premièrement, remplissez le tuyau d'eau avec de l'eau;
- 2) Deuxièmement, assurez-vous le tuyau d'eau est plein d'eau, puis appuyez fermement sur les deux extrémités du tuyau d'eau avec vos doigts.
- 3) Troisièmement, déplacez un doigt d'une extrémité du tuyau d'eau; mettez cette extrémité dans l'eau du panneau acrylique et assurez-vous que l'autre extrémité est toujours fermée en même temps.
- 4) Finalement, ouvrez l'autre extrémité du tuyau d'eau et tournez le seau vers le bas, l'eau s'écoule à travers le tuyau d'eau automatiquement.

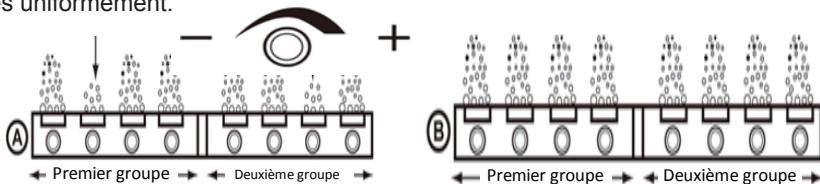


### 2. Pourquoi les bulles sortent de façon inégale? Qu'est-ce que je dois faire quand les bulles sont dans de tailles différentes?

Vous pouvez utiliser le réglage. Tout d'abord, observez les bulles,

A: Si des bulles dans un canal d'un groupe sont plus grandes, tournez légèrement le bouton correspondant dans le sens inverse des aiguilles d'une montre ;

B: Puis tournez légèrement le reste des boutons d'un groupe pour obtenir toutes les bulles uniformément.



### 3. Pourquoi il n'y a pas de l'air qui s'expulse de la prise de gaz?

Dans ce cas, vérifiez si l'une des sorties de gaz a été bloqué. Éteignez tous les autres réglages afin de laisser sortir l'air de la partie bloquée par le gaz. Le blocage sera débloqué. Puis ajustez de nouveau le bouton pour obtenir toutes les bulles uniformément. Reportez-vous à la partie " QUESTIONS FREQUENCES" pour plus de détail sur le fonctionnement.

### 4. Quel type d'eau est adapté à la paroi de bulle?

L'eau distillée et l'eau pure sont recommandées pour la paroi de bulle afin d'éviter les dépôts de calcium et algues dans le panneau acrylique. L'eau domestique est également possible, mais il peut provoquer des dépôts de bactéries, algues et de calcium. La sortie de gaz est facilement bloquée par des dépôts.

## 5. À quelle fréquence dois-je changer l'eau à l'intérieur du panneau acrylique?

Changez l'eau tous les trois mois dans des conditions normales.

## 6. Comment nettoyer la paroi de bulle acrylique quand elle est sale?

Humidifiez un chiffon doux avec de l'eau pour essuyer le panneau. Utilisez une lotion douce avec de l'eau et bercez doucement pour éliminer les algues, puis rincez-la à l'eau propre. Il est strictement interdit d'utiliser toute solution acide, alcaline, des brosses ainsi que outils tranchants pour le nettoyage.

## 7. Quelle est la norme du niveau de l'eau?

Reportez-vous aux normes de la marque d'eau de niveau collé sur le panneau acrylique. Ne dépassez pas le niveau maximum de la marque d'eau afin d'éviter que l'eau ne sorte par le panneau qui peut causer des dommages ou des blessures.

## 8. Pouvons-nous faire quelque chose pour les lumières LED cassée?

Les lumières LED installées sur le dessus et le bas sont remplaçables. Le côté droit et gauche avec le cadre sont également remplaçable. Cependant, la lumière LED fixé sur la droite et gauche sans cadre métallique ne peut pas être remplacée.

## 9. Qu'est que nous devrions faire si la télécommande ne fonctionne pas?

Assurez-vous que la télécommande est dirigée vers le capteur sous le panneau acrylique, puis testez-la à nouveau, si elle ne fonctionne pas, changez les piles de la télécommande. Dirigez directement vers le capteur afin d'obtenir une meilleure utilisation de la télécommande.

## 10. Pourquoi la lumière LED ne peut pas correctement fonctionner?

Vérifiez toutes les connexions de fil et assurez-vous qu'ils se connectent correctement. L'alimentation est absolument nécessaire. Appuyez sur la touche "ON" pour vérifier la lumière LED.

Le fabricant et le revendeur ne peuvent pas être tenus responsable de tout accident ou dommage causé par une utilisation impropre de l'appareil, ou si les instructions données dans le présent manuel n'ont pas été respectées.

### ENLEVEMENT DES APPAREILS MENAGERS USAGES



La directive Européenne sur les Déchets des Equipements Electriques et Electroniques (DEEE), exige que les appareils ménagers usagés ne soient pas jetés dans le flux normal des déchets municipaux. Les appareils usagés doivent être collectés séparément afin d'optimiser le taux de récupération et le recyclage des matériaux qui les composent et réduire l'impact sur la santé humaine et l'environnement. Le symbole de la poubelle barrée est apposé sur tous les produits pour rappeler les obligations de la collecte séparée. Les consommateurs devront contacter les autorités locales ou leur revendeur concernant la démarche à suivre pour l'enlèvement de leur appareil.

# OWNER'S MANUAL

## ! CAUTION

Read all precautions and instructions in this manual before using the equipment. Unpack all components and check contents against parts list below. Advise supplier immediately if any parts are missing.

### Subassembly Parts List

No.	Name of parts	Function description
1	Top cap-1pc	Top cap is at the top of the acrylic panel.
2	Acrylic Panel-1pc	Acrylic panel is used to hold water, display dancing illuminated bubbles.
3	Metal Base-1pc	A base for acrylic panel.
4	Remote Control-1pc	Control the power off & on and color changing.
5	Air-Pump-1pc	Produce Air & generate bubbles.
6	Transformer-1pc	Supply Power.
7	Controller-1pc	Equipment designed to receive remote control order.
8	PVC Water Pipe-1pc	This part is tool for water injection in and siphon water from Acrylic Panel.
9	Blue Nozzles-3pcs	Outlet of gas connects with Air-pipe in Air-pump.
10	Air-Pipes-5pcs	Connect with blue nozzle and air pump
11	Screws-3 pcs	Screw is used to fix the base on the ground if requirement

### Photos des composants



### Assembly Guide

**IMPORTANT:** 2 people are required to assemble this unit. Please do not attempt to assemble on your own.

#### Step 1

Place Metal Base on a level surface at desire location. One people hold the column panel.If you want to install the water feature on a slope ground, you need fix the base on the ground by the three screws first.

#### Step 2

Thread the transformer cable through the opening in the side of the base. Join up the adaptor cord walking along the gap in the panel bottom into controller.

#### Step 3

Slide the column acrylic panel into the base properly.

#### Step 4

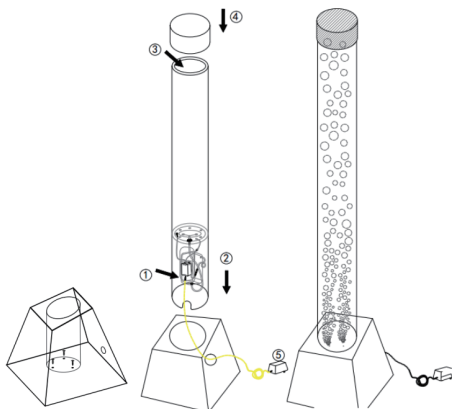
Remove the top cover and carefully add water through a hole in top of panel

#### Step 5

Plug the transformer into main power supply

### Usage and Maintenance

- The remote control distance for this product is 1.5 meters.
- Ensure the blue nozzles are inserted properly in acrylic panel and connected with Air-pipe from Air pump to avoid any water leak.
- Ensure the air-pipe is straight to avoid there is no bubbles coming out.
- The water inside the panel will continue to lose due to evaporation after one or two months operating, which is dependent on a many variables such as climate, humidity, temperature, etc. it is required to refill water timely
- It is recommended to clean the inside of your bubble wall every three month with mild lotion and soft towel.
- The sensor of the controller should be out of the base when in use.



### SAFETY INSTRUCTIONS!

**FAILURE TO FOLLOW THESE SAFETY INSTRUCTIONS MAY RESULT IN SERIOUS INJURY OR PROPERTY DAMAGE.**

- Correct assembly and usage are essential for proper operation and avoid risk of injury.
- 2 people are required for assembly.
- If technical assistance is required, contact the vendor.
- Make sure the air pump and the sensor is dry all the time.
- This appliance can be used by children aged from 8 years and above and persons with reduced physical, sensory or mental capabilities or lack of experience and knowledge if they have been given supervision or instruction concerning use of the appliance in a safe way and understand the hazards involved. Children shall not play with the appliance. Cleaning and user maintenance shall not be made by children without supervision.
- The appliance is only to be used with the unit provided.
- The appliance is not intended to be used in water.

**WARNING:** Unplug or switch off all appliances in the aquarium or pond before carrying out maintenance.

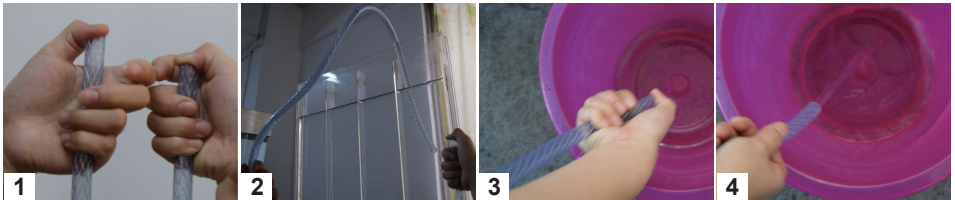
Most injuries are caused by misuse and/or failure to follow instructions.

Do not attempt to move the assembled unit once it's filled with water. Turn off the power before moving the unit.

## FREQUENTLY ASKED QUESTIONS

### 1. How to correctly use the water pipe to drain off water?

- 1) First, fill up the water pipe with water,
- 2) Second, ensure the water pipe should be full of water then press the two ends of the water pipe with your fingers tightly,
- 3) Third, remove one finger from one end of the water pipe; put this end into the water of the acrylic panel. Meanwhile make sure the other end is still closed.
- 4) Last, open the other end of the water pipe and turn towards the bucket, the water will flow out through the water pipe automatically.

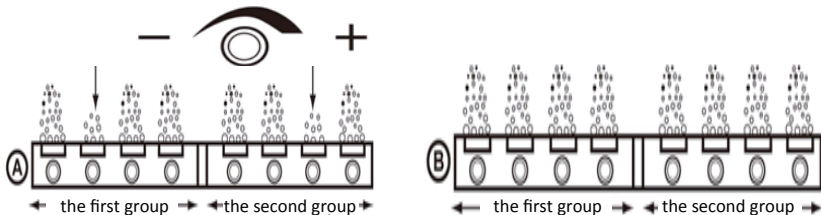


### 2. Why Bubbles come out unevenly? What I should do when the bubbles are in different size?

You could use the adjuster. First, please observe the bubbles,

A: If the bubbles in any one channel of one group are bigger, twist the corresponding knob counter-clockwise a little,

B: Then twist slightly the rest knobs of one group to get the all bubbles evenly.



### 3. Why there is no air expel from outlet of gas?

When you meet this case, please consider that one of the outlets of gas has been blocked. Turn off all other adjuster to make all air came out from the blocked outlet of gas. Blockage will be blown out. Then adjust button again to get the all bubbles evenly .Please refer to Article 2 of the FAQ for operation in details.

### 4. What kind of water is fit to bubble wall?

Distilled water and pure water are recommended for the bubble wall to prevent the calcium deposits and algae producing in the acrylic panel. Domestic water is also available, but it will cause bacterium, algae and calcium deposits. Deposits will be easy to block the outlet of gas.

### 5. How often do I have to change the water inside of the acrylic panel?

In normal conditions, please change water every three months.

### 6. How to clean the acrylic bubble wall when it gets dirty?

Please wet a soft cloth with water to wipe the panel gently. If any algae produced, please use mild lotion with water and softly rock, then rinse off with clear water. Any acidic solution, alkaline solution as well as brushes and edge-tool are strictly forbidden during cleaning.

### 7. What is the standard of the water level?

Please refer to the standards of the level water mark stuck on the Acrylic panel. Please don't exceed the Max level of water mark to avoid water running out of the panel which will cause damage on the equipment or safety accidents.

### 8. Could we do something about the broken LED lights?

The LED lights installed on top and bottom are replaceable. Right and Left with Frame are replaceable too. However, the LED light fixed right and left without metal frame can't be replaced.

### 9. What should we do if the remote controller can't work?


Please make sure that the remote controller is pointing at the sensor under the acrylic panel then test again, if it still doesn't work, the problem will be the battery has no power and should be changed.

Always aim straight at the sensor makes better use of remote controller.

### 10. Why cannot the LED light work well?

Please check all the wire connection and make sure they connect well. Power supply is absolutely necessary. Press the key of "ON" to check the led light.

We decline liability for any damage or accident derived from any use of this product which is conformity with the instructions contained in this booklet.

<b>Meaning of crossed-out wheeled dustbin</b>	
	Do not dispose of electrical appliances as unsorted municipal waste, use separate collection facilities. Contact your local government for information regarding the collection systems available. If electrical appliances are disposed of in landfills or dumps, hazardous substances can leak into the groundwater and get into the food chain, damaging your health and wellbeing. When replacing old appliances with new ones, the retailer is legally obligated to take back your old appliance for disposals at least free of charge.

# BEDIENUNGSANLEITUNG

## ! ACHTUNG

Lesen Sie vor Inbetriebnahme dieser Vorrichtung alle Sicherheitshinweise und Anweisungen in dieser Anleitung.

Packen Sie alle Komponenten sorgfältig aus und überprüfen Sie den Inhalt anhand der nachstehenden Teilleiste. Unterrichten Sie Ihren Händler sofort, wenn Teile fehlen.

### Teilleiste für Vormontage

Nr.	Teilebezeichnung	Funktionsbeschreibung
1	Abdeckkappe-1 St.	Abdeckkappe befindet sich oben am Acrylpaneel
2	Acrylpaneel-1 St.	Acrylpaneel wird verwendet, um Wasser zu halten, zeigt tanzende Blasen an
3	Metallbasis-1 St.	Eine Basis für Acrylpaneel,
4	Fernbedienung-1 St.	Steuert Ein- und Ausschalten und Farbwechsel.
5	Luftpumpe-1 St.	Produziert Luft & erzeugt Blasen
6	Transformator-1 St.	Stromversorgung
7	Steuerung-1 St.	Diese Vorrichtung empfängt Befehle von der Fernbedienung.
8	PVC-Wasserrohr-1' St.	Damit wird Wasser in und Siphonwasser aus dem Acrylpaneel geleitet.
9	Blaue Düsen-3 St.	Auslass für Gas, mit dem Luftrohr in der Luftpumpe verbinden.
10	Wasserrohre-5 St.	Mit blauer Düse und Luftpumpe verbinden.
11	Schrauben-3 Stck	Die Schraube wird verwendet, um die Basis auf dem Boden der Anforderung zu befestigen

### Fotos der Teile



### Montageanleitung

**WICHTIG:** Für die Montage dieser Einheit sind 2 Personen erforderlich. Versuchen Sie die Montage nicht alleine.

#### Schritt 1

Stellen Sie die Metallbasis auf eine ebene Unterlage am gewünschten Ort. Eine Person hält die Säule Wand fest. Wenn Sie das Wasserspiel auf einem Hangboden installieren möchten, müssen Sie zuerst die Basis mit den drei Schrauben am Boden befestigen.

#### Schritt 2

Führen Sie das Transformator-kabel durch die Öffnung an der Seite der Basis. Führen Sie das Netzteilkabel durch die Lücke auf der Pannelunterseite und verbinden Sie es mit der Steuerung.

### Schritt 3

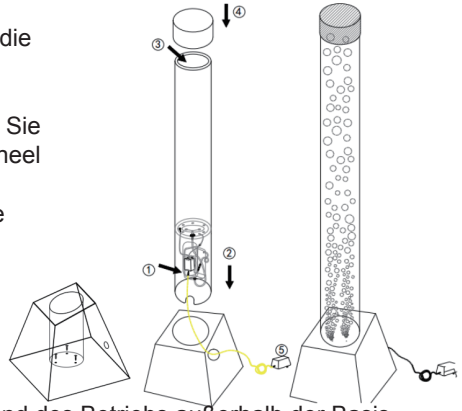
Schieben Sie das Säule Acrylpaneel richtig in die Basis.

### Schritt 4

Entfernen Sie die obere Abdeckung und füllen Sie sorgfältig Wasser durch ein Loch oben am Paneel

### Schritt 5

Legen Sie die obere Kappe auf. Verbinden Sie den Transformator mit der Hauptstromversorgung.



## Benutzung und Wartung

- Der Fernbedienungsabstand für dieses Produkt beträgt 1,5 Meter.
- Der Sensor der Steuerung sollte sich während des Betriebs außerhalb der Basis befinden.
- Stellen Sie sicher, dass die blauen Düsen richtig im Acrylpaneel eingesetzt und mit dem Luftrohr der Luftpumpe verbunden sind, um Auslaufen von Wasser zu verhindern.
- Stellen Sie sicher, dass das Luftrohr gerade ist, damit keine Blasen austreten.
- Das Wasser im Paneel geht aufgrund von Verdunstung nach einer Betriebszeit von ein bis zwei Monaten verloren, was von vielen unterschiedlichen Einflüssen, wie Klima, Luftfeuchtigkeit, Temperatur, etc. abhängt. Wasser muss rechtzeitig nachgefüllt werden.
- Es wird empfohlen, die Innenseite der Sprudelwand alle drei Monate mit einer milden Lösung und einem weichen Tuch zu reinigen.

## ! SICHERHEITSHINWEISE

**DIE NICHTEINHALTUNG DIESER SICHERHEITSHINWEISE KANN ZU ERNSTHAFTEN**

**VERLETZUNGEN ODER SACHBESCHÄDIGUNG FÜHREN.**

- Ordnungsgemäße Montage und Benutzung sind für den richtigen Betrieb und die Vermeidung von Verletzungen sehr wichtig.
- Für die Montage sind 2 Personen erforderlich.
- Wenden Sie sich an den Händler für erforderliche technische Unterstützung.
- Luftpumpe und Sensor müssen immer trocken sein.
- Dieses Gerät kann von Kindern ab 8 Jahren und Personen mit eingeschränkten körperlichen, sensorischen oder geistigen Fähigkeiten benutzt werden, wenn sie unter Beaufsichtigung oder Anleitung hinsichtlich der sicheren Verwendung des Geräts stehen und die damit verbundenen Gefahren verstehen. Kinder dürfen nicht mit dem Gerät spielen. Reinigung und Benutzerwartung dürfen von Kindern nicht ohne Beaufsichtigung durchgeführt werden.
- Das Gerät darf nur mit dem mitgelieferten Gerät verwendet werden.
- Das Gerät darf nicht in Wasser verwendet werden.  
WARNUNG: Ziehen Sie alle Geräte im Aquarium oder Teich aus der Steckdose oder schalten Sie sie aus, bevor Sie Wartungsarbeiten durchführen.

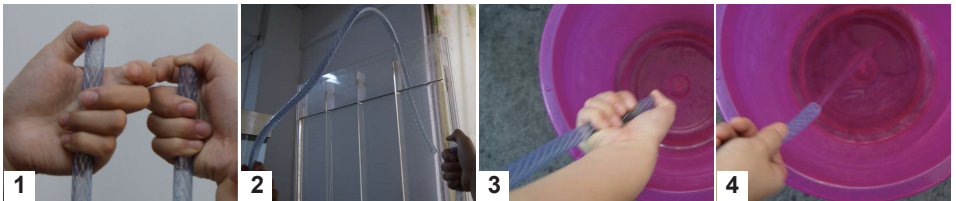
Die meisten Verletzungen entstehen durch falsche Anwendung und/oder Nichteinhaltung der Bedienungsanleitung.

Versuchen Sie nicht, die montierte Einheit zu bewegen, wenn sie mit Wasser gefüllt ist. Schalten Sie die Einheit aus, bevor Sie sie bewegen.

## HÄUFIG GESTELLTE FRAGEN

### 1. Wie wird das Wasserrohr zum Ablassen von Wasser richtig verwendet?

- 1) Füllen Sie zunächst das Wasserrohr mit Wasser.
- 2) Zweitens stellen Sie sicher, dass das Wasserrohr mit Wasser gefüllt ist, dann drücken Sie auf die zwei Enden des Wasserrohrs fest mit Ihren Fingern.
- 3) Drittens entfernen Sie einen Finger von einem Ende des Wasserrohrs; legen Sie dieses Ende in das Wasser des Acrylpaneels. Inzwischen stellen Sie sicher, dass das andere Ende noch geschlossen ist.
- 4) Zum Schluss öffnen Sie das andere Ende des Wasserrohrs und drehen es zum Eimer, das Wasser fließt automatisch durch das Wasserrohr.

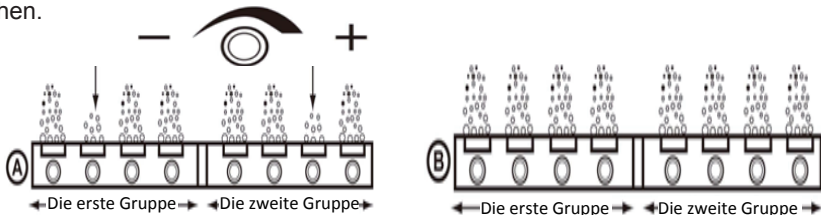


### 2. Warum sind die Blasen ungleichmäßig? Was soll ich tun, wenn die Blasen unterschiedlich groß sind?

Sie können den Regler benutzen. Beobachten Sie zuerst die Blasen.

A: Wenn die Blasen in einem der Kanäle größer sind, drehen Sie den entsprechenden Knopf etwas gegen den Uhrzeigersinn.

B: Dann drehen Sie die restlichen Knöpfe einer Gruppe, um alle Blasen gleichmäßig zu machen.



### 3. Warum tritt keine Luft aus dem Gasauslass aus?

In diesem Fall beachten Sie bitte, dass ein Gasauslass blockiert ist. Schalten Sie alle anderen Regler aus, damit die Luft aus dem blockierten Gasauslass austritt. Die Blockierung wird weggeblasen. Dann stellen Sie den Knopf wieder ein, damit alle Blasen gleichmäßig sind. Bitte lesen Sie Absatz 2 der FAQ für detaillierte Bedienung.

### 4. Welche Art von Wasser ist für die Blasenwand geeignet?

Für die Blasenwand sind destilliertes Wasser und reines Wasser empfehlenswert, um Kalkablagerungen und Algengenerzeugung im Acrylpaneel zu verhindern. Wasser aus der häuslichen Wasserversorgung steht ebenfalls zur Verfügung, es verursacht jedoch Bakterien, Algen und Kalkablagerungen. Ablagerungen blockieren schnell den Gasauslass.

## 5. Wie oft muss ich das Wasser im Acrylpaneel wechseln?

Unter normalen Bedingungen wechseln Sie bitte das Wasser alle drei Monate.

## 6. Wie wird eine verschmutzte Acrylwand gereinigt?

Bitte feuchten Sie ein weiches Tuch mit Wasser an, um das Paneel sanft zu reinigen. Wenn Algen produziert werden, verwenden Sie eine milde Lösung mit Wasser und waschen Sie sie vorsichtig ab, dann mit klarem Wasser abspülen. Säurehaltige Lösungen, alkalische Lösungen, sowie Bürsten und kantige Werkzeuge sind für die Reinigung strengstens untersagt.

## 7. Was ist der Standard Wasserpegel?

Bitte lesen Sie die Standards der Wasserpegelmarkierung am Acrylpaneel ab. Bitte übersteigen Sie den max. Wasserpegel nicht, damit kein Wasser aus dem Paneel läuft und die Vorrichtung beschädigt oder Unfälle verursacht werden.

## 8. Was können wir unternehmen, wenn die LED-Beleuchtung defekt ist?

Die oben und unten installierte LED-Beleuchtung ist austauschbar. Die rechte und linke mit Rahmen sind ebenfalls austauschbar. Die rechts und links befestigte LED-Beleuchtung ohne Metallrahmen kann jedoch nicht ausgetauscht werden.

## 9. Wie soll ich vorgehen, wenn die Fernbedienung nicht funktioniert?

Bitte stellen Sie sicher, dass die Fernbedienung auf den Sensor unter dem Acrylpaneel gerichtet ist, dann überprüfen Sie nochmals. Wenn sie immer noch nicht funktioniert, ist die Batterie erschöpft und sollte gewechselt werden. Zielen Sie immer direkt auf den Sensor, damit die Fernbedienung besser funktioniert.

## 10. Warum funktioniert die LED-Beleuchtung nicht richtig?

Bitte überprüfen Sie die gesamte Kabelverbindung und stellen Sie sicher, dass sie richtig angeschlossen ist. Stromversorgung ist absolut erforderlich. Drücken Sie die Taste "EIN", um die LED-Beleuchtung zu prüfen.

Wir haften nicht für Schäden oder Unfälle, wenn das Produkt nicht in Übereinstimmung mit den Anweisungen in dieser Broschüre benutzt wird.

### RICHTIGE ENTSORGUNG DER BATTERIE



Diese Markierung zeigt an, dass die Batterie in der gesamten EU nicht im Hausmüll entsorgt werden darf. Um mögliche Umwelt- oder Gesundheitsschäden durch unkontrollierte Müllentsorgung zu vermeiden, recyceln Sie es verantwortungsbewusst, um die nachhaltige Wiederverwertung von Materialressourcen zu fördern. Bitte benutzen Sie für die Rückgabe der verbrauchten Batterie die Rücknahme- und Sammelsysteme oder kontaktieren Sie den Händler, bei dem Sie die Batterie gekauft haben. Er kann die Batterie für umweltgerechtes Recycling zurücknehmen.

# MANUAL DEL USUARIO

## ! PRECAUCIÓN

Lea todas las precauciones e instrucciones de este manual antes de usar el equipo.

Desembale todos los componentes con cuidado y compruebe su contenido con la lista de piezas a continuación. Notifique a su proveedor inmediatamente si falta alguna pieza.

### Lista de piezas

Nº	Nombre de las piezas	Descripción de la función
1	Cubierta superior - 1 pieza	La cubierta superior está en la parte superior del panel de acrílico
2	Panel acrílico - 1 pieza	El panel de acrílico se utiliza para retener el agua, y muestra burbujas de agua iluminadas
3	Base de metal-1 pieza	Una base para el panel de acrílico, contiene una bomba de aire, una bandeja de metal y rocas.
4	Control remoto-1 pieza	Controla la alimentación eléctrica y el cambio de color.
5	Bomba de aire -1 pieza	Produce aire y genera burbujas
6	Transformador-1 pieza	Fuente de alimentación.
7	Controlador-1 pieza	Equipo diseñado para recibir órdenes desde un control remoto
8	1 tubo de agua de PVC- 1 pieza	El tubo de agua de PVC es para la inyección de agua y para desviar agua desde el panel acrílico
9	Boquillas azules -3 piezas	Salida de gas, conecta con el tubo de aire en la bomba de aire.
10	Tubo de aire - 5 piezas	Conectar con boquilla azul y la bomba de aire.
11	Tornillos-3 piezas	El tornillo se utiliza para fijar la base en el terreno de los requisitos.

### Fotos las piezas



### Guía de montaje

**IMPORTANTE:** Se necesitan 2 personas para realizar la instalación. No trate de instalarla usted solo.

#### Paso 1:

Coloque la base de metal en una superficie plana en la ubicación deseada. Una persona debe sujetar el panel cuadrado. Si desea instalar la fuente de agua en un terreno inclinado, primero debe fijar la base en el suelo con los tres tornillos.

#### Pasos 2:

Pase el cable del transformador a través de la abertura de detrás del marco. Una el cable del adaptador A lo largo de la brecha en la parte inferior del panel en el controlador.

### Paso 3

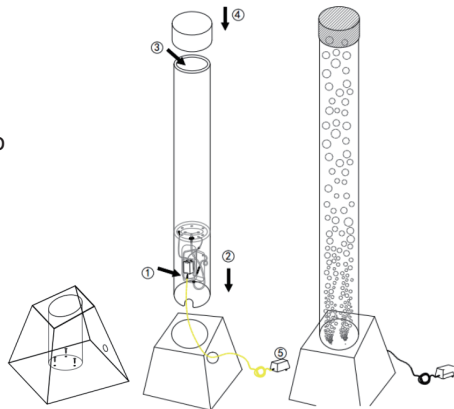
Deslice el panel acrílico columna en la base correctamente.

### Paso 4

Quite la cubierta superior y añada con cuidado agua a través de un agujero en la parte superior del panel.

### Paso 5

Conecte el transformador a la fuente de alimentación principal.



### Uso y mantenimiento

- La distancia del control remoto para este producto es de 1,5 metros.
- Asegurar las boquillas azules están insertadas correctamente en el panel acrílico y conectadas a los tubos de aire de la bomba para evitar la fuga de agua.
- Asegúrese de que el tubo de aire esté recto para evitar que se salgan las burbujas.
- El mural de burbujas seguirá perdiendo agua por evaporación después de uno o dos meses de funcionamiento, lo que depende de muchas variables, como el clima, la humedad, la temperatura, etc. Debe rellenar el agua cuando sea necesario.
- Se recomienda limpiar el interior de la pared de burbujas cada tres meses con un detergente suave y una toalla suave.
- El sensor del controlador debe estar fuera de la base cuando está en uso.

## ! INSTRUCCIONES DE SEGURIDAD

### EL INCUMPLIMIENTO DE ESTAS INSTRUCCIONES PUEDE RESULTAR EN LESIONES CORPORALES GRAVES Y/O DAÑOS MATERIALES.

- El montaje y uso correcto son esenciales para el correcto funcionamiento y para evitar el riesgo de lesiones.
- 2 personas deben realizar el montaje.
- Si se requiere asistencia técnica, póngase en contacto con el vendedor.
- Asegúrese de que la bomba de aire y el sensor estén secos en todo momento.
- Este electrodoméstico puede ser utilizado por niños mayores de 8 años, los niños y las personas con capacidades físicas, sensoriales o mentales reducidas o con falta de experiencia y conocimientos, deben estar en todo momento supervisados por un adulto, o pueden usarlo si un adulto responsable le ha proporcionado instrucciones sobre el uso de la unidad y le ha explicado los riesgos implicados. Los niños no deben jugar con la unidad. La limpieza y el mantenimiento no podrán ser llevadas a cabo por niños sin supervisión directa de un adulto.
- El aparato solo debe utilizarse con la unidad proporcionada.
- El aparato no está diseñado para usarse en agua.  
ADVERTENCIA: Desenchufe o apague todos los electrodomésticos del acuario o estanque antes de realizar el mantenimiento.

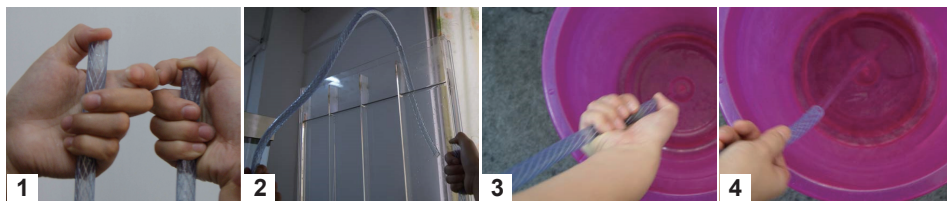
La mayoría de las lesiones son causadas por el uso indebido y/o por no seguir las instrucciones.

No intente mover la unidad montada una vez que se llena de agua. Desconecte la alimentación antes de mover la unidad.

## PREGUNTAS FRECUENTES

### 1. ¿Cómo utilizar correctamente el tubo de agua para drenar el agua?

- 1) En primer lugar, llene el tubo de agua con agua,
- 2) En segundo lugar, asegúrese de que el tubo de agua esté lleno, a continuación, apriete los dos extremos del tubo firmemente con sus dedos,
- 3) En tercer lugar, quitar un dedo de un extremo del tubo y conecte este extremo en el agua del panel acrílico. Mientras tanto, asegúrese de que el otro extremo está todavía cerrado.
- 4) Por último, abra el otro extremo del tubo de agua y gire hacia el cubo, el agua fluirá a través del tubo e agua de forma automática.

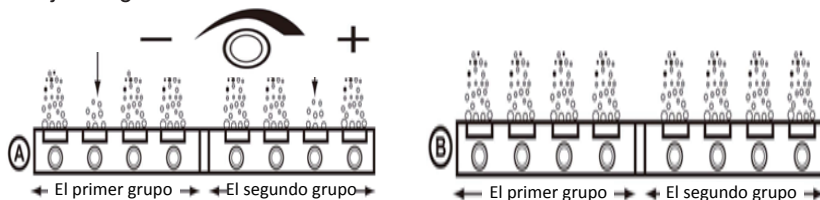


### 2. ¿Por qué salen burbujas de forma desigual? ¿Qué debo hacer cuando las burbujas son de diferentes tamaños?

Puede utilizar el ajustador. En primer lugar, observe las burbujas,

A: Si las burbujas en cualquier canal de un grupo son más grandes, gire la perilla correspondiente un poco hacia la izquierda,

B: Luego gire ligeramente el resto de las perillas de un grupo hasta conseguir que todas las burbujas salgan de forma uniforme.



### 3. ¿Por qué no sale aire de la salida de gas?

En este caso, piense que una de las salidas de gas se ha bloqueado. Apague todos los demás ajustadores para que todo el aire salga solamente por la salida bloqueada. De este modo el bloqueo desaparecerá. Después, ajuste el botón de nuevo para que las burbujas salgan de modo uniforme. Consulte el punto 2 de las preguntas frecuentes para ver el funcionamiento en detalle.

### 4. ¿Qué tipo de agua es apta para el mural de burbujas?

El agua destilada y el agua pura se recomiendan para el mural de burbujas, para evitar los depósitos de calcio y algas que producen en el panel de acrílico. También se puede usar agua corriente, pero formará depósitos de bacterias, algas y calcio. Los depósitos bloquean la salida del gas.

### 5. ¿Con qué frecuencia tengo que cambiar el agua en el interior del panel de acrílico?

En condiciones normales, por favor, cambie el agua cada tres meses.

### 6. ¿Cómo limpiar el mural de burbujas cuando se ensucia?

Por favor, humedezca un paño suave con agua para limpiar el panel con cuidado en caso de que se hayan producido algas, por favor, utilice detergente suave con agua y frote suavemente, luego enjuague con agua limpia. Está estrictamente prohibido el uso de cualquier solución ácida, solución alcalina, barredoras y una herramientas de punta.

### 7. ¿Cuál es el estándar de nivel de agua?

Por favor, consulte las indicaciones de la marca de nivel de agua pegadas en el panel acrílico. Por favor, no supere el nivel máximo de la marca de agua para evitar que se escape el agua, ya que podría causar daños en el equipo o accidentes de seguridad.

### 8. ¿Podríamos hacer algo si se estropean las luces LED?

Las luces LED instaladas en la parte superior e inferior son reemplazables. También puede cambiar las luces en la estructura izquierda y derecha. Sin embargo, las luces LED fijas en la derecha e izquierda sin estructura de metal no pueden ser reemplazadas.

### 9. ¿Qué debemos hacer si no funciona el control remoto?

Por favor, asegúrese de que el control remoto está señalando al sensor en el panel acrílico y a continuación, pruebe de nuevo, si aún así no funciona, el problema será que se ha agotado la batería y en ese caso debe cambiarla. Apunte siempre directamente hacia el sensor para un mejor uso del control remoto.

### 10. ¿Por qué no funciona bien la luz LED?

Por favor, compruebe todas las conexiones del cable y asegúrese de que conectan bien. Asegúrese de que funciona la alimentación LED. Pulse la tecla "ON" para comprobar la luz LED.

Rechazamos toda responsabilidad en caso de accidentes derivados de una utilización de este producto que no cumpla las instrucciones contenidas en este manual.

#### Significado de la imagen de un cubo de basura cruzado



No deseches los productos eléctricos o electrónicos junto con los residuos domésticos sin clasificar, use los centros de recogida establecidos. Solicite más información sobre los puntos de recogida a las autoridades locales. Si desecha este tipo de productos en campos o zonas libres, se pueden filtrar sustancias peligrosas en las aguas subterráneas y llegar a los alimentos y cadena alimenticia, dañando su salud y su bienestar. Al cambiar electrodomésticos viejos por otros nuevos, el distribuidor debe recoger su viejo electrodomésticos para su reciclaje sin coste alguno para usted.



VS-Mar-2021