

# Assembly instructions

HOOD USER GUIDE  
ENGLISH

**SILVERLINE**

HO0002 006  
HO0016 006  
HO0002 009  
HO0016 009

Read this manual prior to performing any task!

**MANUFACTURER**

Merzifon OSB AMASYA, Silverline

**IMPORTER****SCD Luisina**

La boisinière 35530 Servon sur Vilaine FRANCE

Telephone: +33(0)299002424

Fax: +33(0)299002422

Internet: [www.luisina.com](http://www.luisina.com)

1, en\_US

**Table of contents**

<b>1</b>	<b>Technical Drawing</b> .....	<b>4</b>
<b>2</b>	<b>WARNING AND SAFETY PRECAUTIONS</b> .....	<b>5</b>
	2.1 LETHAL RISK, DANGER OF POISONING.....	7
<b>3</b>	<b>USAGE WITH AND WITHOUT CARBON FILTER</b> .....	<b>11</b>
<b>4</b>	<b>REPLACEMENT OF CARBON FILTER</b> .....	<b>12</b>
<b>5</b>	<b>CLEANING AND PREVENTIVE MAINTENANCE</b> .....	<b>13</b>
	5.1 ALUMINIUM FILTER CLEANING.....	14
	5.2 Washing in Dishwasher.....	14
	5.3 Hand Wash.....	14
<b>6</b>	<b>APPLIANCE POSITION</b> .....	<b>15</b>
	6.1 Installation and Unpacking of the Appliance.....	15
	6.2 Recommendations for Energy Saving.....	16
<b>7</b>	<b>CONTENT OF PACKAGE</b> .....	<b>17</b>
<b>8</b>	<b>OVERVIEW OF hood</b> .....	<b>18</b>
<b>9</b>	<b>ASSEMBLY OF PRODUCT</b> .....	<b>19</b>
	9.1 Installation of the Sheet Metal Flue.....	21
<b>10</b>	<b>WALL OUTLET</b> .....	<b>22</b>
<b>11</b>	<b>USE OF PRODUCT</b> .....	<b>23</b>
	11.1 3 Spd Touch Product Usage.....	23
<b>12</b>	<b>REPLACING THE LAMPS</b> .....	<b>24</b>
<b>13</b>	<b>AUTHORIZED SERVICE</b> .....	<b>26</b>
<b>14</b>	<b>TECHNICAL TABLE</b> .....	<b>28</b>

# 1 Technical Drawing

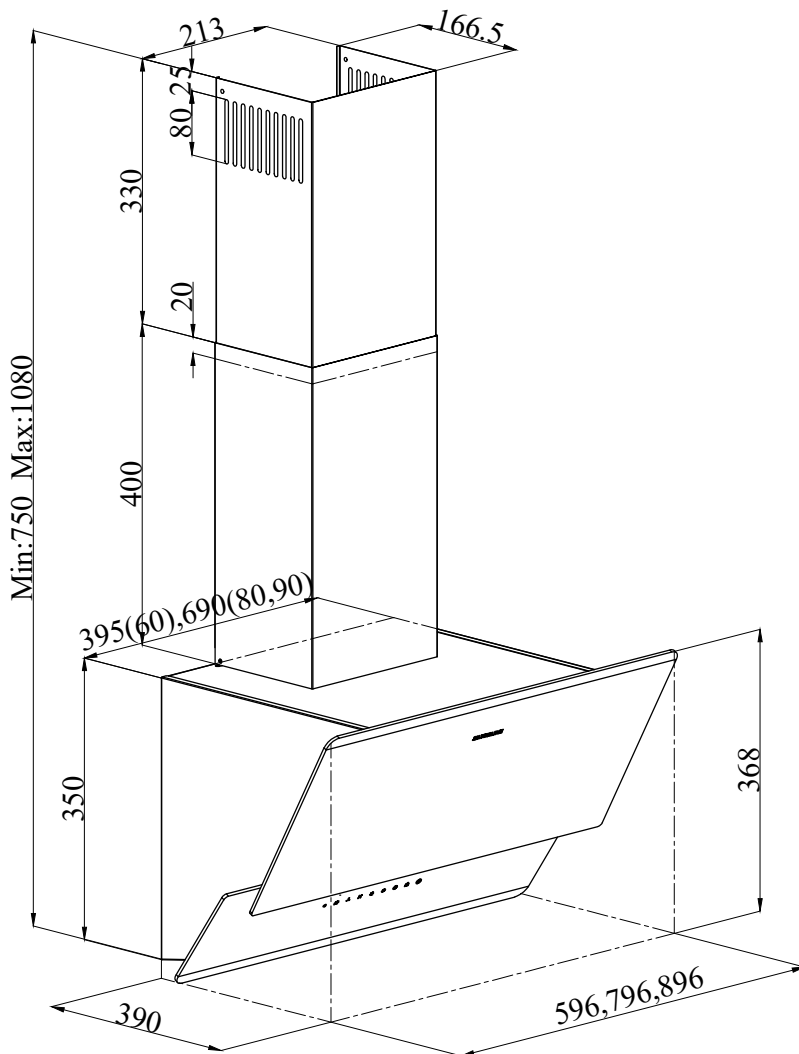


Fig. 1: 3490

## 2 WARNING AND SAFETY PRECAUTIONS

### WARNING AND SAFETY PRECAUTIONS

- This appliance can be used by children of 8 years and older, people with physical, sensory or mental capability deficiency or people with lack of experience or knowledge; as long as they are provided supervision or instructions for the safe use of the appliance and they comprehend the dangers.
- Children should not tamper with the appliance. Cleaning and user maintenance operations must not be performed by children unless supervised.
- This product is designed for home use.
- Usage voltage of your product is 220-240 Volt~50-60 Hz.
- Power cord of your product is fitted with a grounded plug. This cord must be plugged into a grounded outlet.
- The whole electrical wiring must be installed by a qualified electrician.
- Installation by unauthorized persons could lead to poor operation performance, damage to the product, and accidents.
- Feeder cable of the appliance mustn't be exposed to jamming or crashing during assembly. Feeder cable mustn't be placed near the cooker. In such cases, it might melt down and lead to fire.
- Do not plug in the appliance before the installation.
- Make sure that the installation place allows the user to easily unplug the power cable in case of any danger.
- Do not touch your product's lamps when they work for a long time. The lamps may burn your hand as they will be hot.
- Kitchen hoods are manufactured for household use in normal home cooking. There is a risk of malfunction in other types of use, and the product guarantee will be void.
- Comply with the rules and instructions regarding discharge of outgoing air, stipulated by the relevant authorities. (This warning does not apply to uses without flue.)
- Flammable foods must not be cooked under the appliance.
- Start your product after you place pot, pan etc. on the stoves. Otherwise, high temperature may cause some parts of your products to deform.
- Turn off the cooker's burner before taking the saucepan, pan, etc. off the cooker.
- Do not leave boiling oil on the stove. Pots that contain boiling oil may catch fire by itself.
- Since oils could catch fire when you cook fried foods in particular, be careful about your curtains and tablecloths.
- Ensure timely replacement of the filters. Filters not replaced in a timely manner pose risk of fire due to accumulated grease deposits on them.
- Do not use non-fire-resistant filtering materials instead of the filter.
- Do not operate your product without filter, and do not remove the filters when the product is in operation.
- In case of any fire, de-energize the hood and any other cooking devices. (Plug off the appliance or turn off the main switch.)

- If your product's periodic cleaning is not made in a timely manner, it could pose risk of fire.
- De-energize the appliance before any maintenance operations. (Plug off the appliance or turn off the main switch.)
- When electric cooker hood and devices fed with energies other than electricity operate simultaneously, the negative pressure in the room must not exceed 4 Pa ( 4 X 10 bar ).
- Gas or fuel oil burning appliances, such as room heaters, which share the same environment with your product, must be fully insulated from the exhaust of this product or they must be hermetical.
- When you make a flue connection for your product, use pipes with a diameter of 150mm or 120 mm. The length of the duct connection as well as the number of elbows must be as minimum as possible.
- Children must not play with the appliance.
- For your safety, use "MAX 6 A" fuse in the hood system.
- Since the packing materials could be dangerous, keep them away from children.
- If the feeder cable is damaged, it must be replaced by its manufacturer or its authorized technical service or any other personnel qualified at the same level, in order to avoid any dangerous situation.
- In case of any deflagration, de-energize the cooker hood and cooking appliances, and cover the flame. Never use water to extinguish the fire.
- When cooking appliances are in operation, their accessible parts could be hot.
- This appliance is not intended to be used by people with physical, sensory and mental disabilities (including children) or those who do not have adequate experience and knowledge regarding its use, unless they are under the supervision of a person responsible for the safety of the appliance.
- Output of the hood must not be connected to air ducts, where smoke from other sources could exist.
- You must be careful when using the appliance spontaneously with other appliances (e.g. gas, diesel fuels, coal, wood, etc. burning heaters, shower heaters), which use the same air in the same environment. Attention must be paid when using them simultaneously. It is because the hood could adversely affect the combustion, by discharging the ambient air.
- This warning does not apply to uses without flue.
- When electric cooker hood is used simultaneously with devices that use gas or other fuels, there must be sufficient ventilation in the room (might not apply to devices that discharges the air back into the room).

### 2.1 LETHAL RISK, DANGER OF POISONING



#### **DANGER!**

##### **Warning - Choking Hazard**

The packaging materials are dangerous for children. Never allow children to play with packaging materials.



#### **DANGER!**

##### **Warning - Death Hazard**

There are life-threatening danger and poisoning danger due to reabsorbed combustion gases. During the air discharge outlet use, unless sufficient air supply is provided, do not use the appliance simultaneously with devices that discharge toxic gases through flue such as ventilated, gas, oil, wood or coal burning heaters, shower heaters, water heaters, etc. Fig. 2



Fig. 2: Poisoning Danger

Ventilated goods (e.g. gas, oil, wood or coal burning heaters, shower heaters, water heaters) take combustion air from the installation location, and discharge the waste gas through a waste gas system (e.g. flue). When the cooker hood is active, it absorbs air from the kitchen and neighbouring rooms. If adequate air entry is not provided, vacuum emerges. In such a case, the toxic gases are absorbed from the flue and waste gas channel, and are taken into the door again. Fig. 2

- Therefore, adequate fresh air ingress must always be ensured. Fig. 3

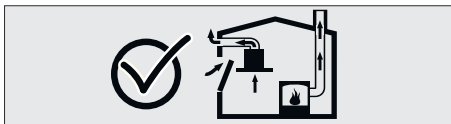


Fig. 3



## WARNING!

### Fire danger!

- The oil residue in the grease filter may catch fire. **Clean the grease filter at least once every 3 months.** Never operate the device without the grease filter .
- The oil residue in the grease filter may catch fire. Never work with open flame (ex. flambe) near the device. The apparatus is allowed to be installed near a solid fuel (e.g. wood or coal) heater only if it has a non-removable cover. No sparks should be scattered.
- Hot oils and fats catch fire easily. Hot oils and fats should never be left unattended. Never try to put out fire with water. Turn off the cooker. Kill the flames carefully using a cover, fire blanket or a similar material.
- Gas operated cookers that do not have a cooking pot on create high heat during operation. A ventilation device placed over the cookers can be damaged or burned for this reason. Operate gas cookers only when there is a cooking pot on them.
- Operating multiple gas cookers simultaneously creates high heat. A ventilation device placed over the cookers can be damaged or burned for this reason. Never operate two gas cookers longer than 15 minutes on high flame setting. A large burner over 5kW (Wok) has the power of two gas burners.



## WARNING!

### Electrocution hazard!

- A malfunctioning device may cause electric shock. Never turn on a malfunctioning device. Pull the power plug and switch off the circuit breaker. Call customer service.
- Unsuitable repairs pose hazards. Repairs and replacement of damaged power cords must be performed only by a customer services technician trained by us. If the device is malfunctioning pull the power plug and switch off the circuit breaker. Call customer service.
- Water leaking into the device may cause electric shock. High pressure or steam cleaners must not be used.

**DANGER!****Danger of physical injury!**

- During the installation, there is a danger of physical injury due to the sharp edges. Use protective gloves throughout the installation process of the appliance.
- Due to risk of dropping the appliance, assembly of all safety bolts and covers must be performed as specified in the user manual.
- Objects placed on the appliance may fall over. Do not place any objects on the device.
- LED lights are very bright and may damage eyes (Risk group 1). You must not look directly at running LED lights for longer than 100 seconds.

**WARNING!****Risk of burn, risk of electric shock!**

- Allow the appliance to cool before cleaning or maintenance process. Switch off the fuse or pull out the mains plug from the socket.
- There is risk of damage due to ingress of moisture in the electronics. Do not clean the control components with a wet cloth.
- The surface could be damaged due to a wrong cleaning process. Clean stainless steel surfaces only in their brushing direction. Do not use a stainless steel cleaner for the control elements.
- The surface could be damaged due to aggressive and abrasive cleaning agents. Never use aggressive and abrasive cleaning agents.

**WARNING!****Dangers of fire and physical injury!**

In case of repairing that is not performed according to the rules or as required, turn off the fuse or unplug the feeder cable of your appliance. Repairing must be performed only by the authorized technical service or authorized experts.

**NOTICE!**

If the appliance is faulty or damaged, turn off the fuse or unplug the feeder cable of your appliance and call the authorized service.

**NOTICE!**

If the feeder cable is damaged, it must be replaced by its manufacturer or its authorized technical service or any other personnel qualified at the same level, in order to avoid any dangerous situation.

**NOTICE!**

When the bulbs of the device malfunction, switch off the circuit breaker and unplug the device's power plug from the socket. Replace the defective bulbs immediately (leave bulbs to cool down first), in order to protect the remaining bulbs against overloading.

**CAUTION!**

Accessible components might be heated when used with cooking devices.

**DANGER!**

Air outlet pipe of this appliance mustn't be connected in the flue used to discharge the fume generated by devices that use gas or other fuels.

**Damage reasons****CAUTION!**

Damage hazard due to corrosion. Always run the appliance to prevent condensate formation while cooking. Condensates may cause corrosion damage. Replace the malfunctioning lamp right away to prevent overloading of other lamps. Moisture intrusion in electronic parts poses a risk of damage. Never clean the control elements with a wet cloth. The surface could be damaged due to a wrong cleaning process. Clean stainless steel surfaces only in their brushing direction. Do not use a stainless steel cleaner for the control elements. The surface could be damaged due to aggressive and abrasive cleaning agents. Never use aggressive and abrasive cleaning agents. There is a risk of damage due to condensate liquid backflow. Install the air exit canal with a small downward inclination (1° inclination) from the appliance.

### 3 USAGE WITH AND WITHOUT CARBON FILTER



*You can use this appliance in exhaust air mode and ventilated air mode.*

Exhaust air mode

The absorbed air is cleaned by the grease filters, and is discharged through a piping system. Fig. 4

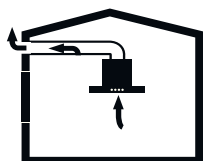


Fig. 4: Air Outlet without Carbon Filter



#### NOTICE!

Exhaust air must not be transferred to an active smoke or waste gas flue; or a flue used for ventilation of the places, where heat sources are installed.

- If you want to transfer exhaust air to an inactive smoke or waste gas flue, you need to obtain permission from an authorized chimney sweep.
- If exhaust air is discharged through the external wall, a telescopic wall safe must be used.

Ventilated air mode



*Absorbed air is cleaned by the grease filters and an active carbon filter, and then it is transferred back to the kitchen. Fig. 5*

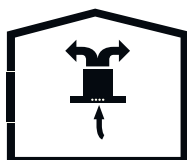


Fig. 5: Air Circulation with Carbon Filter



*You need to install an active carbon filter, in order to catch the substances, which cause stink in the circulating air. Consult your authorized dealer to know the different opportunities available for enabling the appliance to function in circulating air mode. You can buy the accessories required for this process from the relevant outlets, authorized technical service or online sales center.*

## 4 REPLACEMENT OF CARBON FILTER

### CARBON FILTER

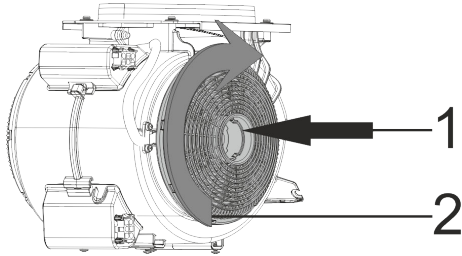


Fig. 6: CARBON FILTER

The appliance you have purchased is appropriate for use with carbon filters.

- 1-Place the carbon filter in its housing (Fig. 6).
- 2-Rotating the carbon filter clockwise, ensure that it is completely fit (Fig. 6).



*If carbon filter does not fit in completely, it might drop and damage your product.*



#### **DANGER!**

Never wash the carbon filters.

Keep carbon filters away from children.

## 5 CLEANING AND PREVENTIVE MAINTENANCE

**CAUTION!**

Cleaning and user maintenance of the appliance shall not be performed by unattended children.

- The surface could be damaged due to aggressive and abrasive cleaning agents. Never use aggressive and abrasive cleaning agents. Procure your cleaning and protective substances that are appropriate for your appliance from the authorized technical service. Surface of appliance and control units are sensitive to scratching.
- Clean the surfaces with a soft and damp cloth, dish-washing liquid or mild glass cleaning agent. Soften the dry, sticky dirt with a damp cloth. Do not scrape!
- It is not appropriate to use dry cloths, sponges that may scratch, materials that require rubbing, and other aggressive cleaning agents containing sand, soda, acid or chlorine.
- Clean the stainless steel surfaces in their brushing direction only.
- Do not use stainless steel cleaning agents and wet clothes for control units. Cleaning of metal grease filters Used metal grease filters retain the greasy particles in the moisture and vapour generated in the kitchen. Clean the metal grease filters about every three months, under normal use conditions (1 to 2 hours a day).
- Do not use excessively effective, acidic or alkaline cleaning agents.
- For cleaning the metal grease filters, clean the holder parts of the metal grease filters in the appliance, with a damp cloth as well.
- You can clean the metal grease filters in the dishwasher or by hand.
- Do not apply spray cleaning supplies directly to the product.
- Do not keep flammable and/or heavy decorative items on the product.

## 5.1 ALUMINIUM FILTER CLEANING

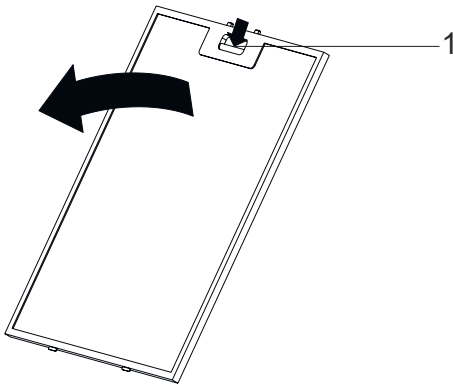


Fig. 7

1 Aluminium Filter Tab



*Clean the aluminium grease filters periodically every 3 months.*

- Press the aluminium filter tab (1) and pull the aluminium filter to the direction of the arrow (Fig. 7).
- As you remove the aluminium filter, hold it with your other hand to prevent it from dropping.
- As you remove the aluminium filter, in order to prevent the accumulated oil to drip, keep the filter surface parallel to the floor.

## 5.2 Washing in Dishwasher

In case of washing in dishwasher, a slight change might occur in colour. This has no effect on the function of the metal grease filter.

- Do not clean too dirty metal grease filters together with utensils in the dishwasher.
- Place the metal grease filters loosely and freely in the dishwasher. Metal grease filters must be placed in the dishwasher without jamming.

## 5.3 Hand Wash



*For stubborn dirt, you can use a special grease solvent. You can buy such an agent from the authorized sales centre.*

- *Soften the metal grease filters in a hot water with dish-washing liquid.*
- *Use a brush for cleaning and wait for the liquid in metal grease filters to flow off completely.*
- *Rinse the filters thoroughly after cleaning.*

## 6 APPLIANCE POSITION

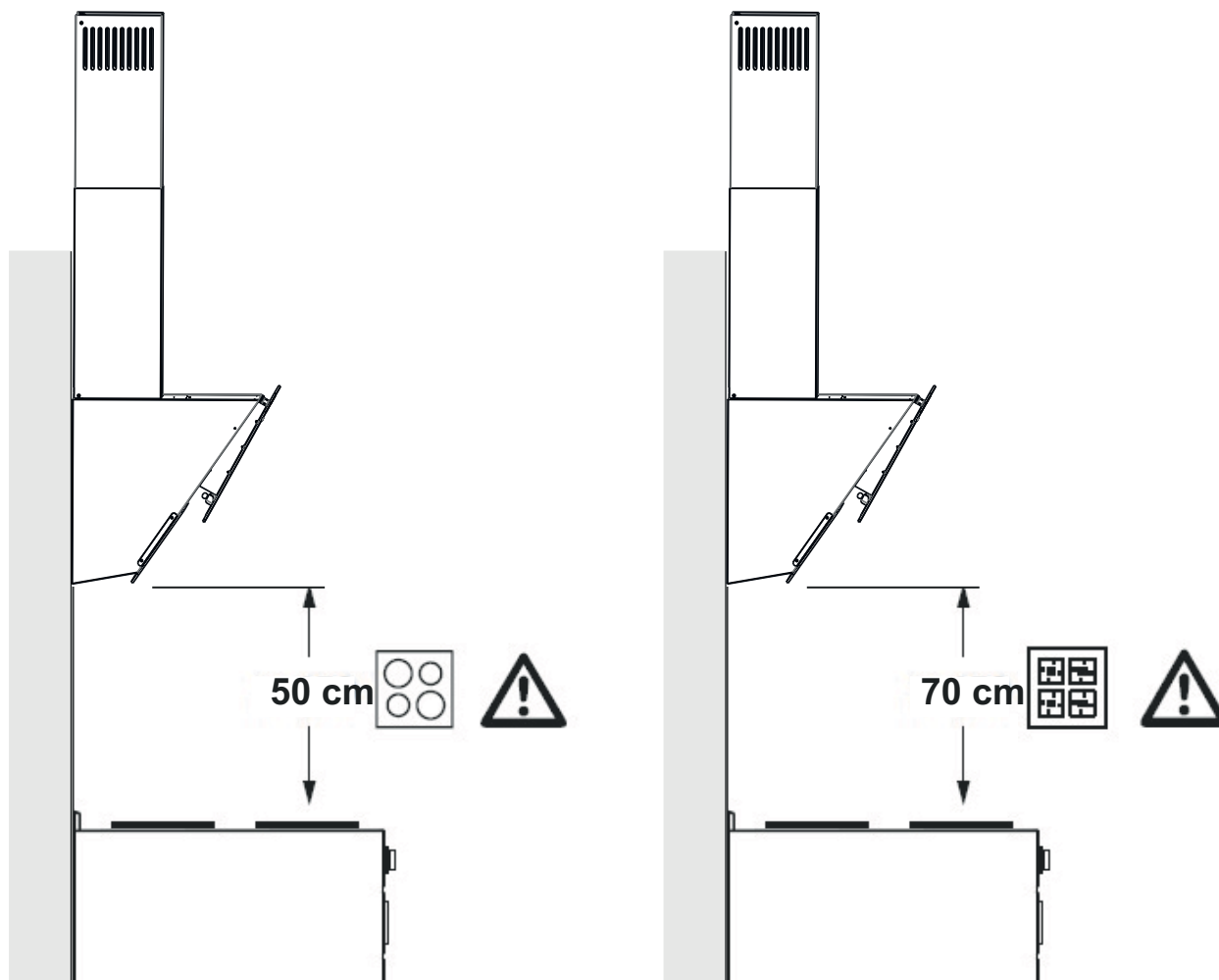


Fig. 8

After completing the installation of hood, the minimum distance must be 50 mm between the product and any electric cooker; and 70 mm between it and any gas ranges or cookers burning other fuels (Fig. 8).

### 6.1 Installation and Unpacking of the Appliance

- Check that your appliance is not deformed.
- Report the transport issues immediately to transport operator.
- Any faults encountered shall be reported to the dealer, too.
- Do not allow children to play with the packaging materials!

## 6.2 Recommendations for Energy Saving

- Replace the carbon filters on a regular basis.
- Regularly clean your aluminium filters. Since dirty filters would block the air passage, you might have to use the appliance at a higher speed.
- Use your product according to its normal speeds.
- Use at higher speed would cause an increase in the energy consumption.

### 7 CONTENT OF PACKAGE

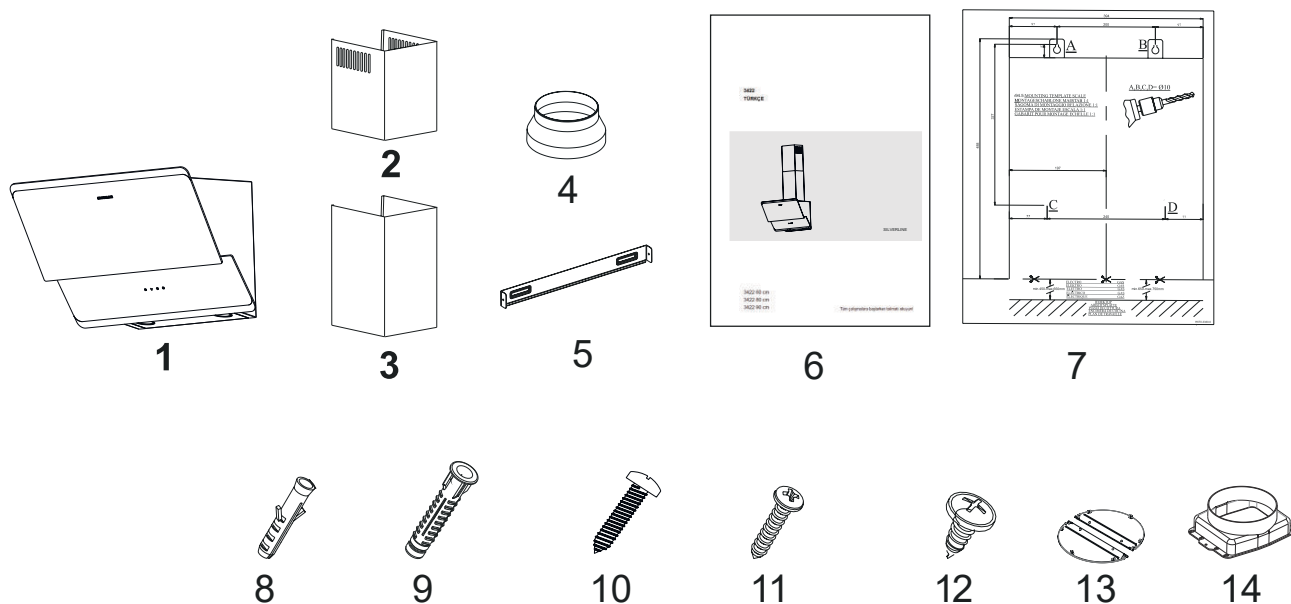


Fig. 9

- |                                 |   |
|---------------------------------|---|
| 1 - Product                     | 8 - Ø 6 mm Plastic Dowel                |
| 2 - Inner Flue                  | 9 - Ø8mm Plastic Dowel                  |
| 3 - Outer Flue                  | 10 - 5.5x60 Wall Mount Screw            |
| 4 - 150mm Flue Adapter (option) | 11 - 3.9x22 Flue Connection Plate Screw |
| 5 - Flue Connection Plate       | 12 - 3.5x9.5 Flue Connection Screw      |
| 6 - User Manual                 | 13 - Flue Flap (Option)                 |
| 7 - Mounting Template           | 14 - 150/120mm Plastic Flue (Option)    |

## 8 OVERVIEW OF hood

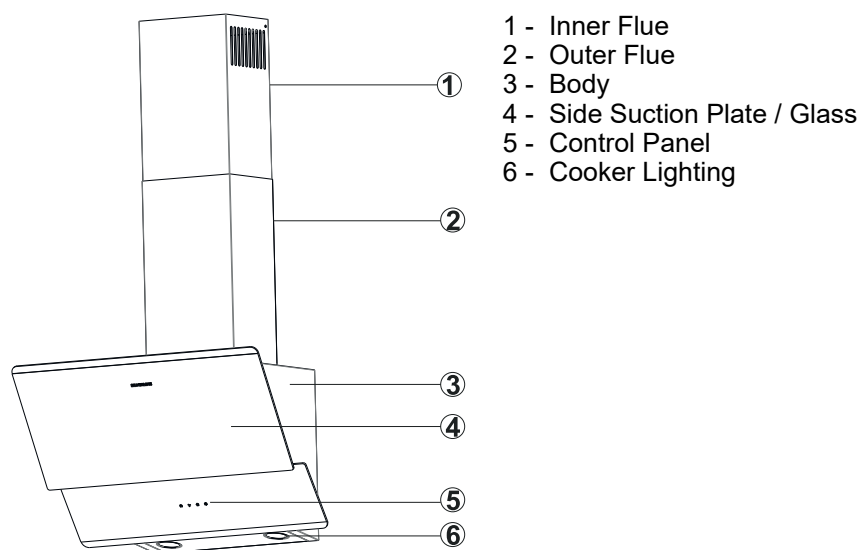


Fig. 10

### 9 ASSEMBLY OF PRODUCT

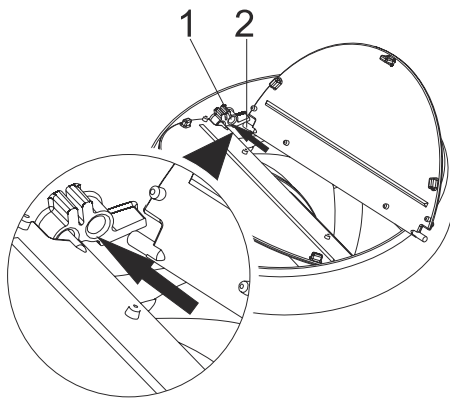


Fig. 11

- 1- Flap Pin Socket
- 2- Flap Pin

The device mounting accessories include two hood flaps. Attach these flue flaps to the motor exhaust as seen below.

- Insert the plastic pin (area no.2) on the pin socket on the motor exhaust (area no.1). Fig. 11. Then bend the flap lightly to insert the other pin on the flap and insert the other pin to its socket (Fig. 11).

#### Checking the Wall

- Wall must be flat, straight and have sufficient bearing capacity.
- Depth of drilling holes must comply with the length of bolts.
- The nuts and dowels provided are suitable for brick walls. For other construction material (e.g. drywall, plate, porous concrete), suitable fixing dowels and nuts shall be used.

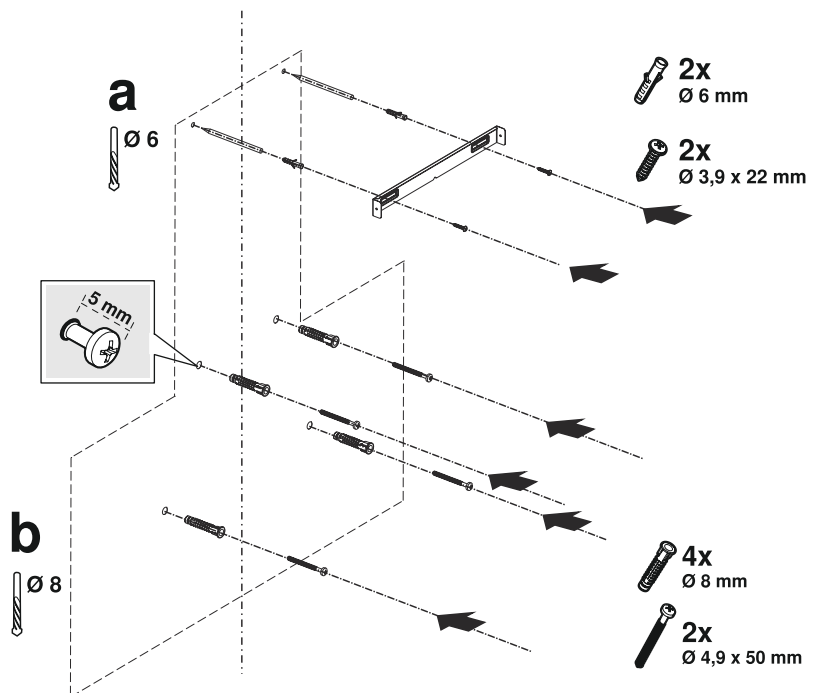


Fig. 12



#### DANGER!

Before drilling, ensure that there are no power, gas or water pipes in the close proximity of the drilling locations.

1. ➤ Draw a mid location line from the ceiling perpendicular to the lower edge of the hood (Fig. 12).
2. ➤ There is a tab in the middle of the flue connection plate. Place the middle point of this tab on the line that is drawn perpendicular to the wall. Align horizontally and mark the holes where the connection plate will be mounted via a pen (Fig. 12/a).

Drill the marked points with  $\varnothing 6\text{mm}$  drill and insert 2x $\varnothing 6\text{mm}$  plastic dowels in the drilled holes (Fig. 12/a).

Fix the flue connection plate to the wall with 3,9x22 screws (Fig. 12/a).

3. ➤ To drill the suspension holes of the flue, place the mounting template on the surface where the appliance will be mounted on and mark the mounting holes (Fig. 12/b).
4. ➤ Drill the suspension holes with  $\varnothing 8\text{mm}$  drill and place the dowels (Fig. 12/b).

Place 2x4.950 suspension screw with a clearance of 5 mm between the screw head and the wall (Fig. 12/b).

### Preparing the Device

- It is necessary to open the filter.
- Open the metal oil filters.  
( ).
- If the air discharge pipe radius is less than 150mm, mount  $\varnothing 150/120$  mm flue adapter.

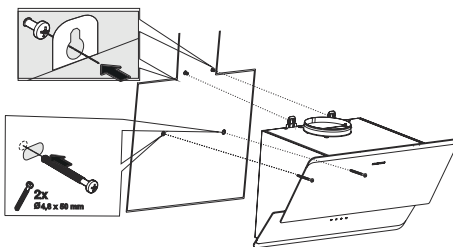
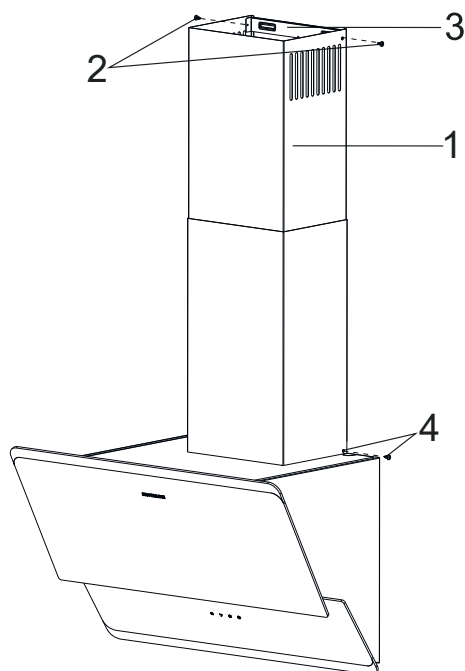


Fig. 13

1. ➤ Hold the appliance by its body and place it on the suspension screws on the wall and tighten the screws (Fig. 13).
2. ➤ Fix the appliance with 4.8x50 screws through the mounting hole on the interior of the appliance (Fig. 13).
3. ➤ Insert the appliance aluminium oil filter.

If the appliance will be used without a carbon filter, mount the air discharge pipe.

### 9.1 Installation of the Sheet Metal Flue



- 1 - Inner Flue
- 2 - 3.5 x 9.5 Flue Connection Plate Fixing Screws
- 3 - Flue Connection Plate
- 4 - 3.5 x 9.5 Flue Bottom Fixing Screws

The outer and inner sheet metal flues are assembled one within the other (Fig. 14).

- The cooker hood is set in the midst, and then the flue connecting plate is directly affixed to the wall, under the cover or points E and F are marked after performing a measurement (Fig. 12)
- Drill points E and F with Ø6mm drill bit, and insert Ø6mm and plastic dowels. Insert the flue connection plate with 3,9x22 screws (Fig. 12).
- Affix the inner flue to the flue connection plate from its left and right sides with two 3.5x9.5 screws, by pulling it upwards. (Fig. 14)
- Affix the outer flue with two 3.5x9.5 screws to the left and right connection plates at the back of the cooker hood's body, from the bottom (Fig. 14).

Fig. 14

## 10 WALL OUTLET

### Vent through wall

The motor in the hood can be rotated 90 degrees, so that the vent can be run out between the walls, follow below:

**1.** ➤ Loosen the motor's screws ().

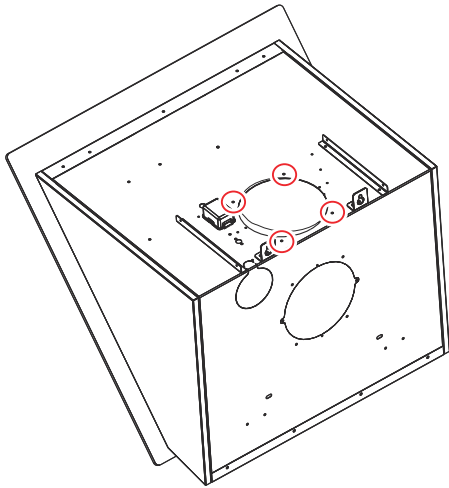


Fig. 15: Loosen the motor's screws

**2.** ➤ Press or tap carefully on the precut back plate to knock it out. (/1).

**3.** ➤ Rotate the motor and set it in the open hole behind.

⇒ Now screw the 4 screws to permanently mount the motor.

**4.** ➤ Use the tapped plate to close the hole at the top, with the accompanying 2 screws (/2).

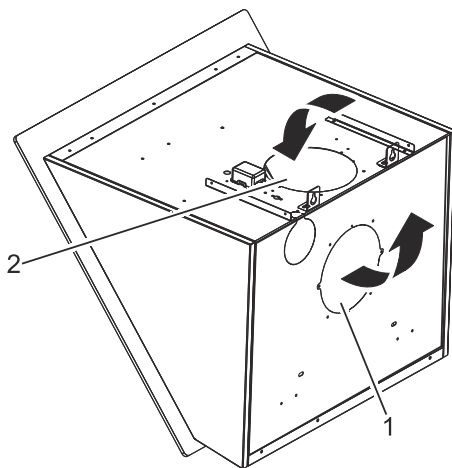


Fig. 16: Rotate the motor.



Contact us for questions ().

## 11 USE OF PRODUCT

### 11.1 3 Spd Touch Product Usage



Fig. 17: Touch Button

1. When this button is pressed, product will operate at speed level 1.
2. When this button is pressed, product will operate at speed level 2.
3. When this button is pressed, product will operate at speed level 3.
4. Press this button to turn on or off the lamp.

To activate timer function, press and hold any of buttons , and for 3 seconds. When the timer function is activated the relevant button symbol will flash for 15 mins. Then, 15 minute timer function will be activated and the product will turn off automatically after 15 minutes.



*After the activation of timer function, pressing any button will deactivate the timer function.*

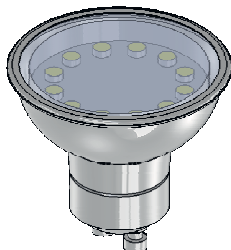


*All active functions operated prior to activation of timer function will be deactivated after 15 minutes.*

*All active functions operated after activation of timer function will be reactivated after 15 minutes.*

## 12 REPLACING THE LAMPS

### 3 W LED LAMP



Bulb Power (W)	3
Lampholder / Socket	GZ 10
Bulb Voltage (V)	220 - 240
Size (mm)	53x50mm
ILCOS Code	DR/F3-220-240- GZ10-50-53
Energy Class	F

**WARNING!**

During the replacement of the lamps, lampholder contacts are under the current. Before the replacement, turn off the appliance, unplug it or switch off the circuit breaker.

**DANGER!**

LED lights are very bright and may damage the eyes (risk group 1). You should not look directly at running LED lights for longer than 100 seconds.

**CAUTION!**

Use only the lamps that have the same power and type.



*Contact the dealer or customer service when any lamp of the appliance fails.*

**max 3 W**

It indicates the maximum power consumption of the lamp. A lamp with same power rating should be used when replacing the lamp.

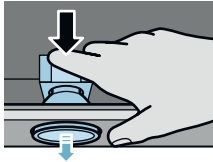


*To find out the power rating used in the product, see the declaration label in the product.*



Only self-protection tungsten LED lamp, LED or self-protection metal halide lamp must be used.

Fig. 18: LED lamp symbol



Ensure that the lamp is popping out by pressing the lamp from behind. Remove the lamp by turning a quarter of a round in counterclockwise (Fig. 19 ).

Fig. 19



Replace the lamp by installing a new lamp with the same specifications (Fig. 20 ).

Fig. 20

## 13 AUTHORIZED SERVICE

### If Lighting is Not Functioning:

- Make sure that the plug is plugged in, and that the fuses are intact.
- Check the bulbs. Make sure you unplugged the device before performing this check. Tighten the bulbs if they are loose; you can replace the bulbs if they still don't work.

### Possible Faults and Things that You can do Before Calling Technical Service:

#### A) If the device does not run in any way:

- Check to see if the hood is plugged in or if the plug fits properly into the socket.
- Check the fuse, to which the appliance is connected, as well as the main fuse of your house.

#### If the device performance is not enough and it creates high noise while running:

- Is the outlet diameter of the appliance's flue adequate? (min. 120 mm).
- Are the metal filters clean? Please check.
- If you use the hood without flue, make sure that the carbon filters are not older than 6 months.
- Be attentive to ventilate your kitchen adequately, in order to provide an airflow. If you are still not satisfied with the performance of the appliance, consult the authorized technical service.

### Troubleshooting

Fault description	Cause	Remedy
Product Does Not Work	Check the power connection.	Mains voltage must be 220-240 V, and product must be plugged into a grounded socket.
Illumination lamp does not operate	Check the power connection.	Mains voltage must be 220-240 V, and product must be plugged into a grounded socket.
Illumination lamp does not operate	Check the lamp switch.	Lamp switch must be at "on" position.
Illumination lamp does not operate	Check the bulbs.	Bulbs must be operative.
Product's Air Intake is Weak	Check The Aluminium Filter.	The aluminium cartridge filter should be washed once a month under normal conditions.
Product's Air Intake is Weak	Check The Air Outlet Flue.	Air Outlet Flue Must Be Open.
Product's Air Intake is Weak	Check The Carbon Filter.	In products that work with carbon filters, carbon filter must be replaced once in every 3 months under normal conditions.

<b>Fault description</b>	<b>Cause</b>	<b>Remedy</b>
It Does Not Discharge Air (in flueless use)	Check The Aluminium Filter.	The aluminium cartridge filter should be washed once a month under normal conditions.
It Does Not Discharge Air (in flueless use)	Check The Carbon Filter.	In products that work with carbon filters, carbon filter must be replaced once in every 3 months under normal conditions.

## 14 TECHNICAL TABLE

Supply Voltage	220-240V~ 50Hz
Insulation Class of Motor	F
Insulation Class	CLASS I



This product complies with the 2014/30/EC (Regulation on Electro-magnetic Compliance) and 2014/35/EC (Regulation on Low Voltage Devices (LVD)) Directives.



This device complies with the Directive on the Control of Waste Electrical and Electronic Equipment.

Specifications of the device and this manual may be modified without prior notification.

# Notice de montage

GUIDE D'UTILISATION DE LA HOTTE  
FRANCAIS

**SILVERLINE**

HO0002 006  
HO0016 006  
HO0002 009  
HO0016 009

Lire les instructions avant de commencer tout travail !

**MANUFACTURER**

Merzifon OSB AMASYA, Silverline

**IMPORTER****SCD Luisina**

La boisinière 35530 Servon sur Vilaine FRANCE

Téléphone : +33(0)299002424

Fax : +33(0)299002422

Internet : [www.luisina.com](http://www.luisina.com)

1, fr\_FR

**Table des matières**

<b>1</b>	<b>Illustration technique.....</b>	<b>4</b>
<b>2</b>	<b>AVERTISSEMENTS ET MESURES DE SÉCURITÉ.....</b>	<b>5</b>
	2.1 DANGER DE MORT - RISQUE D'INTOXICATION.....	7
<b>3</b>	<b>UTILISATION AVEC OU SANS FILTRE À CHARBON.....</b>	<b>12</b>
<b>4</b>	<b>REPLACEMENT DU FILTRE À CHARBON.....</b>	<b>13</b>
<b>5</b>	<b>NETTOYAGE ET ENTRETIEN PRÉVENTIF.....</b>	<b>14</b>
	5.1 NETTOYAGE DES FILTRES EN ALUMINIUM.....	15
	5.2 Lavage au lave-vaisselle.....	15
	5.3 Lavage manuel.....	15
<b>6</b>	<b>EMPLACEMENT DE L'APPAREIL.....</b>	<b>16</b>
	6.1 Installation et déballage de l'appareil.....	16
	6.2 Recommandations relatives à l'économie d'énergie..	17
<b>7</b>	<b>CONTENU DE L'EMBALLAGE.....</b>	<b>18</b>
<b>8</b>	<b>APERÇU DE LA HOTTE ASPIRANTE.....</b>	<b>19</b>
<b>9</b>	<b>INSTALLATION DU PRODUIT.....</b>	<b>20</b>
	9.1 Installation du conduit de fumée en tôle.....	22
<b>10</b>	<b>SORTIE MURALE.....</b>	<b>23</b>
<b>11</b>	<b>COMMENT UTILISER LE PRODUIT.....</b>	<b>24</b>
	11.1 Utilisation du produit tactile à 3 vitesses .....	24
<b>12</b>	<b>REPLACEMENT DES LAMPES.....</b>	<b>25</b>
<b>13</b>	<b>SERVICE AUTORISÉ.....</b>	<b>27</b>
<b>14</b>	<b>GRAPHIQUE TECHNIQUE.....</b>	<b>29</b>

# 1 Illustration technique

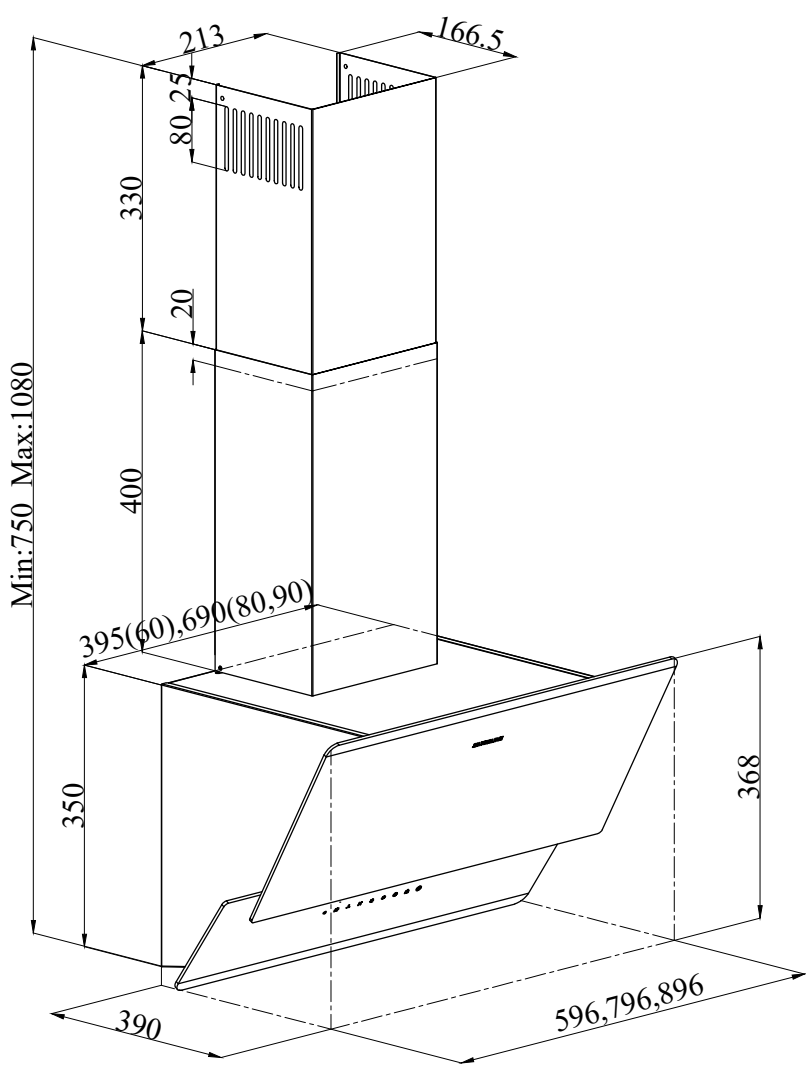


Fig. 1: 3490

## 2 AVERTISSEMENTS ET MESURES DE SÉCURITÉ

### AVERTISSEMENTS ET MESURES DE SÉCURITÉ

- Cet appareil peut être utilisé par des enfants de 8 ans et plus, les personnes souffrant de déficience physique, sensorielle ou mentale, ou manquant d'expérience et de connaissances, à condition qu'elles soient supervisées ou qu'elles aient reçu des instructions relatives à une utilisation sécurisée de cet appareil et sont conscients des dangers y relatifs.
- Les enfants ne doivent pas jouer avec l'appareil. Le nettoyage et l'entretien par l'utilisateur ne doivent pas être effectués par les enfants sans surveillance.
- Ce produit est conçu pour un usage domestique.
- La tension d'utilisation de votre produit est de 220-240 volts~50-60 Hz.
- Le cordon électrique de votre produit est muni d'une fiche de mise à la terre. Assurez-vous que ce cordon est branché sur une prise de mise à la terre.
- Faites installer toute l'installation électrique par un électricien qualifié.
- L'installation par des personnes non autorisées peut provoquer de mauvaises performances, des dommages sur le produit et des accidents.
- Ne pas écraser ou exposer aux chocs le câble d'alimentation de l'appareil pendant le montage. Ne placez pas le câble d'alimentation près de la cuisinière. Dans ces cas, il pourrait fondre et provoquer un incendie.
- Ne pas brancher l'appareil avant l'installation.
- Assurez-vous que le lieu d'installation permet à l'utilisateur de débrancher facilement le câble d'alimentation en cas de danger.
- Ne touchez pas les lampes de votre appareil après une longue durée de fonctionnement. Elles pourraient vous brûler les mains, car elles sont très chaudes à ce moment.
- Les hottes d'aspiration sont fabriquées pour un usage domestique dans une cuisine familiale normale. L'appareil pourrait mal fonctionner s'il est utilisé à d'autres fins que celles prévues. Dans ce cas, sa garantie sera annulée.
- Soyez conformes aux règles et aux instructions concernant la décharge de l'air sortant stipulées par les autorités concernées. (Cet avertissement ne s'applique pas aux utilisations sans conduit.)
- Ne faites pas cuire les aliments inflammables sous cet appareil.
- Allumez votre produit après avoir mis une casserole, une poêle, etc., sur la cuisinière. Sinon, une température élevée peut déformer certaines pièces de votre produit.
- Éteignez le brûleur de votre cuisinière en retirant votre casserole, poêle, etc. de la cuisinière.
- Ne laissez pas de l'huile chaude sur la cuisinière. Les casseroles qui contiennent de l'huile chaude peuvent prendre feu.
- Étant donné que les huiles peuvent prendre feu lorsque vous cuisinez en particulier des aliments frits, faites attention aux rideaux et aux nappes.

- Remplacez les filtres au moment opportun. Les filtres non remplacés à temps peuvent provoquer des incendies en raison des résidus de graisse accumulés sur ces derniers.
- N'utilisez pas de matériaux filtrants ignifuges à la place du filtre.
- Ne faites pas fonctionner votre produit sans filtre et ne retirez pas les filtres lorsque le produit est en fonctionnement.
- En cas d'incendie, arrêtez la hotte d'aspiration et tout autre appareil de cuisson. (Débranchez l'appareil ou éteignez par l'interrupteur principal.)
- Le non-respect des intervalles de nettoyage recommandés pour votre appareil pourrait provoquer un incendie.
- Désactivez l'appareil avant toute opération d'entretien. (Débranchez l'appareil ou éteignez par l'interrupteur principal.)
- Lorsque la hotte d'aspiration électrique ainsi que les appareils alimentés à une autre source d'énergie que l'électricité fonctionnent simultanément, la pression négative dans la pièce ne doit pas dépasser 4 Pa (4 X 10 bar).
- Les appareils de combustion au gaz ou à l'huile, comme les calorifères, qui partagent le même environnement que votre produit, doivent être entièrement isolés du refoulement de ce produit ou doivent être hermétiques.
- Lorsque vous fabriquez un conduit de cheminée pour votre produit, utilisez des tuyaux d'un diamètre de 150 mm ou 120 mm. La longueur des raccords du conduit et le nombre de coudes doivent être le plus petit possible.
- Ne laissez pas les enfants jouer avec l'appareil.
- Pour votre sécurité, utilisez le fusible « MAX 6 A » dans le système électrique de votre hotte d'aspiration.
- Comme les matériaux d'emballage peuvent être dangereux, ne les laissez pas à la portée des enfants.
- Si le câble d'alimentation est endommagé, faites-le remplacer par son fabricant, par un service technique agréé ou par un personnel qualifié de même niveau afin d'éviter toute situation dangereuse.
- En cas de déflagration, arrêtez la hotte d'aspiration et les appareils ménagers, puis recouvrez la flamme. N'utilisez jamais d'eau pour éteindre le feu.
- Lorsque les appareils de cuisson fonctionnent, leurs pièces accessibles peuvent être chaudes.
- L'appareil n'est pas conçu pour être utilisé par des personnes ayant des handicaps physique, sensoriel et mental (les enfants inclus) ou celles qui n'ont pas une expérience et une connaissance adéquate par rapport à l'utilisation, sauf si elles sont sous la surveillance d'une personne responsable pour la sécurité de l'appareil.
- La sortie de la hotte d'aspiration ne doit pas être connectée au conduit d'air où il existe d'autres fumées.

- Faites attention lorsque vous utilisez votre appareil spontanément avec d'autres appareils (par exemple, chaufferies au gaz, au diesel, au charbon ou au bois, chauffe-eau, etc.) qui utilisent le même air dans le même environnement. Soyez prudent lorsque vous les utilisez simultanément. Ceci est dû au fait que la hotte aspirante peut inversement affecter la combustion en déchargeant l'air ambiant.
- Cet avertissement ne s'applique pas aux installations sans conduit.
- Lorsque la hotte d'aspiration électrique est utilisée simultanément avec des appareils qui utilisent le gaz ou autres carburants, assurez-vous que la pièce est suffisamment ventilée (ceci ne peut s'appliquer aux appareils qui déchargent l'air vers la pièce).

## 2.1 DANGER DE MORT - RISQUE D'INTOXICATION



### **DANGER !**

#### **Avertissement - risque d'étouffement**

Les matériaux d'emballage sont dangereux pour les enfants. Ne permettez jamais aux enfants de jouer avec les emballages.



### **DANGER !**

#### **Avertissement - danger de mort**

La réabsorption des gaz de combustion présente des risques pour la vie et des risques d'empoisonnement. Pendant l'utilisation de la sortie de décharge d'air, sauf si l'alimentation en air est fournie, n'utilisez pas l'appareil simultanément avec les appareils qui déchargent les gaz toxiques à travers le conduit comme les chaudières ventilées, à gaz, à l'huile, au bois ou à charbon, les chauffe-eau, etc. Fig. 2

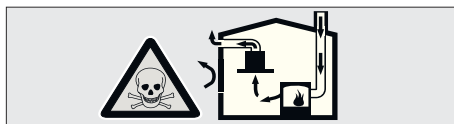


Fig. 2: Risque d'empoisonnement

Les appareils ventilés (par exemple, les chaudières à gaz, à l'huile, au bois ou à charbon, les chauffe-eau) s'alimentent en air de combustion depuis le lieu d'installation pour décharger le gaz d'échappement à travers le système de gaz d'échappement (par exemple, le conduit). Lorsque la hotte d'aspiration est active, elle absorbe de l'air depuis la cuisine et les chambres voisines. Si une entrée d'air adéquate n'est pas fournie, le vide apparaît. Dans ce cas, les gaz toxiques sont absorbés du conduit et de la voie d'évacuation de gaz et sont évacués à nouveau vers la porte. Fig. 2

- De ce fait, une entrée d'air frais nécessaire doit toujours être assurée. Fig. 3

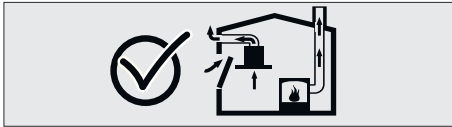


Fig. 3



## DANGER !

### Risque d'incendie !

- Les résidus d'huile dans le filtre à graisse peuvent prendre feu. **Nettoyez le filtre à graisse au moins une fois tous les 3 mois.** Évitez d'utiliser l'appareil sans filtre à graisse.
- Les résidus d'huile dans le filtre à graisse peuvent prendre feu. Ne travaillez jamais avec des flammes nues (ex flambé) près du périphérique. L'appareil peut être installé près d'un chauffage à combustible solide (par exemple le bois ou le charbon) uniquement s'il comporte un couvercle non amovible. Évitez de produire des étincelles.
- Les huiles et graisses chaudes prennent feu facilement. Les huiles et graisses chaudes ne doivent jamais être laissées sans surveillance. N'essayez jamais d'éteindre le feu avec de l'eau. Arrêtez la hotte d'aspiration. Éteignez les flammes avec précaution en utilisant un couvercle, une couverture anti-feu ou un matériau similaire.
- Les cuisinières à gaz sur lesquelles une marmite n'est pas posée produisent une forte chaleur pendant le fonctionnement. Pour cette raison, un dispositif de ventilation placé sur les cuisinières peut être endommagé ou brûlé. N'utilisez les cuisinières à gaz que lorsqu'une marmite est posée dessus.
- L'utilisation simultanée de plusieurs cuisinières à gaz produit une forte chaleur. Pour cette raison, un dispositif de ventilation placé sur les cuisinières peut être endommagé ou brûlé. N'utilisez jamais deux cuisinières à gaz pendant plus de 15 minutes avec un réglage grande flamme. Un grand brûleur de plus de 5 kW (en fonctionnement) génère une puissance égale à celle des deux brûleurs à gaz.

**DANGER !****Danger d'électrocution !**

- Un dispositif défectueux peut provoquer un choc électrique. N'allumez jamais un périphérique défectueux. Débranchez la fiche d'alimentation et éteignez le disjoncteur. Contactez le service clients.
- Les réparations inadéquates vous exposent aux dangers. Les réparations et le remplacement des cordons d'alimentation endommagés doivent être effectués uniquement par un technicien du service à la clientèle formé par nous. Si le dispositif ne fonctionne pas correctement, débranchez la fiche d'alimentation et éteignez le disjoncteur. Contactez le service clients.
- Les fuites d'eau dans l'appareil peuvent provoquer un choc électrique. Évitez d'utiliser les nettoyeurs à haute pression ou à vapeur.

**DANGER !****Risque de blessures physiques !**

- Les extrémités tranchantes pourraient blesser l'installateur durant l'installation. Utilisez des gants de protection tout au long du processus d'installation de l'appareil.
- Effectuez le montage de tous les boulons de sécurité et des couvercles comme indiqué dans le manuel d'utilisation, en raison du risque de chute de l'appareil.
- Les objets placés sur l'appareil peuvent se renverser. Ne placez pas d'objets sur l'appareil.
- Les témoins LED émettent une lumière très forte et peuvent abimer les yeux (groupe de risque 1). Évitez le contact visuel direct de plus 100 secondes avec les témoins LED.

**DANGER !****Risque de brûlure, risque d'électrocution !**

- Patientez jusqu'à ce que l'appareil se refroidisse avant de le nettoyer ou de réaliser toute opération d'entretien. Déconnectez le fusible ou débranchez de la prise secteur.
- L'infiltration de l'humidité dans les pièces électroniques peut endommager l'appareil. Ne nettoyez pas les éléments de contrôle avec un tissu humide.
- La surface peut être endommagée à la suite d'un nettoyage inadapté. Nettoyez les surfaces en acier inoxydable seulement dans le sens de brossage. N'utilisez pas de nettoyeurs d'acier inoxydable pour les éléments de commande.
- La surface peut être endommagée à cause des agents de nettoyage agressifs ou des substances de nettoyage et de récurage. N'utilisez jamais des agents de nettoyage agressifs ou des substances de nettoyage et de récurage.

**DANGER !****Risque d'incendie et de blessures physiques !**

Dans le cas de réparation qui n'est pas effectuée dans les règles ou comme il est nécessaire, éteignez le fusible ou débranchez le câble d'alimentation de votre appareil. Faites effectuer les travaux de réparation uniquement par un service technique ou des experts agréés.

**REMARQUE !**

Si l'appareil est défaillant ou présente des dommages, éteignez le fusible ou débranchez le câble d'alimentation de votre appareil et appelez le service technique agréé.

**REMARQUE !**

Si le câble d'alimentation est endommagé, faites-le remplacer par son fabricant, par un service technique agréé ou par un personnel qualifié de même niveau afin d'éviter toute situation dangereuse.

**REMARQUE !**

Lorsque les ampoules du dispositif sont défectueuses, éteignez le disjoncteur et débranchez la fiche d'alimentation de la prise. Remplacez immédiatement les ampoules défectueuses (laissez les ampoules refroidir d'abord), afin de protéger celles restantes contre les surcharges.

**PRUDENCE !**

Les composants accessibles peuvent chauffer lorsqu'ils sont utilisés avec des appareils de cuisson.

**DANGER !**

Le tuyau de sortie d'air de l'appareil ne doit pas être connecté au tuyau utilisé pour évacuer la fumée générée par les dispositifs qui utilisent le gaz ou d'autres combustibles.

**Causes de dommages****PRUDENCE !**

Risque de dommage dû à la corrosion. Faites fonctionner l'appareil régulièrement afin d'éviter la formation de condensation pendant la cuisson. La condensation peut provoquer des dommages du fait de la corrosion. Remplacez immédiatement la lampe défectueuse pour éviter de surcharger les autres. L'infiltration de l'humidité dans les pièces électroniques peut provoquer des dommages. Ne nettoyez pas les éléments de commande à l'aide d'un chiffon humide. La surface peut être endommagée en raison d'un mauvais nettoyage. Nettoyez les surfaces en acier inoxydable seulement dans leur direction de brossage. N'utilisez pas de nettoyant d'acier inoxydable pour les éléments de contrôle. La surface peut être endommagée due aux agents de nettoyage agressifs et abrasifs. N'utilisez jamais d'agents nettoyants agressifs et abrasifs. Un retour du liquide de condensation risque de causer des dommages. Installez le canal de sortie d'air avec une légère inclinaison vers le bas (inclinaison de 1°) de l'appareil.

### 3 UTILISATION AVEC OU SANS FILTRE À CHARBON



*Vous pouvez utiliser cet appareil en mode d'air d'évacuation et en Mode Recyclage d'air.*

#### Mode évacuation

L'air absorbé est nettoyé par les filtres à graisse et évacué à travers le système de tuyauterie. Fig. 4

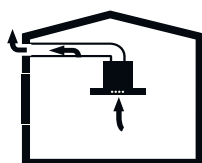


Fig. 4: Sortie d'air sans filtre à charbon



#### REMARQUE !

L'air d'évacuation ne doit jamais être transféré vers une cheminée de fumée ou de gaz d'échappement active, ni vers une cheminée utilisée pour la ventilation les zones où des sources de chaleur sont installées.

- Si l'air d'évacuation doit être transféré vers un conduit désactivé ou de gaz d'échappement, vous devez obtenir l'autorisation du nettoyeur principal de la cheminée.
- Si l'air d'évacuation est évacué à travers une paroi externe, une paroi télescopique doit être utilisée.

#### Mode Recyclage d'air



*L'air absorbé est nettoyé par des filtres à huile et à charbon actif puis est renvoyé vers la cuisine. Fig. 5*

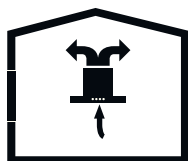


Fig. 5: Circulation de l'air du filtre à charbon



*Vous devez installer un filtre à charbon actif pour contenir les substances qui émettent des odeurs dans le mode circulation d'air. Consultez votre revendeur agréé pour prendre connaissance des différentes conditions requises pour faire fonctionner l'appareil en mode circulation d'air. Vous pouvez obtenir les accessoires requis pour ce procédé dans les points de vente prévus, les services agréés ou sur les ventes en ligne*

## 4 REMPLACEMENT DU FILTRE À CHARBON

### FILTRE À CHARBON F009

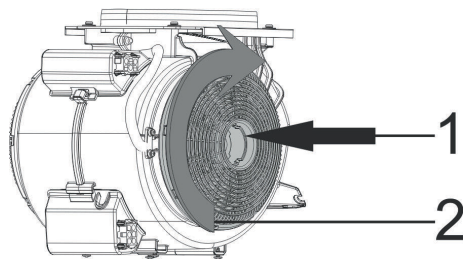


Fig. 6

L'appareil que vous avez acheté est approprié pour l'utilisation du filtre à charbon F009.

- 1-Placez le filtre à charbon dans son emplacement. Fig. 6
- 2-Tournez le filtre à charbon dans le sens horaire et assurez-vous qu'il est complètement fixé. Fig. 6



*Dans le cas contraire, le filtre à charbon peut tomber et endommager votre produit.*



#### **DANGER !**

Ne lavez jamais les filtres à charbon.

Conservez les filtres à charbon hors de la portée des enfants.

## 5 NETTOYAGE ET ENTRETIEN PRÉVENTIF



### PRUDENCE !

Le nettoyage et l'utilisation ne doit pas être effectués par les enfants qui ne sont pas surveillés.

- La surface peut être endommagée par des produits de nettoyage agressifs ou des substances de nettoyage et de récurage. N'utilisez jamais d'agents de nettoyage agressifs ou des substances de nettoyage et de récurage. Obtenez les produits de nettoyage et de protection appropriés pour votre appareil auprès des services agréés. La surface de l'appareil et les unités de commande sont sensibles aux rayures.
- Nettoyez les surfaces avec un tissu doux et humide, un liquide vaisselle ou un agent nettoyant pour vitres. Adoucissez la poussière séchée et durcie à l'aide d'un chiffon humide. Évitez de gratter !
- Il n'est pas approprié d'utiliser des chiffon secs, d'éponges susceptibles d'entraîner des rayures, d'agents qui nécessitent un frottement, d'agents de nettoyage contenant du sable, du soda, de l'acide ou du chlore ou tout autre matière solide.
- Nettoyez uniquement les surfaces en acier inoxydable dans la direction de la surface abrasive.
- N'utilisez pas d'agents de nettoyage pour acier inoxydable et de chiffons humides pour les unités de contrôle. Nettoyage des filtres à huile métallique: Séparez les particules huileuses contenues dans l'humidité et la vapeur de la cuisine. Dans des conditions normales d'utilisation (1-2 heures par jour), nettoyez les filtres à graisse métalliques environ tous les 3 mois.
- N'utilisez pas d'agents nettoyant excessivement forts, acides ou chlore contenant des agents de nettoyage.
- Lorsque vous nettoyez le filtre à graisse métallique, nettoyez également les dispositifs de séparation des filtres à graisse métalliques dans l'appareil à l'aide d'un tissu humide.
- Vous pouvez nettoyer vos filtres à graisse en métal dans le lave-vaisselle ou à la main.

### 5.1 NETTOYAGE DES FILTRES EN ALUMINIUM

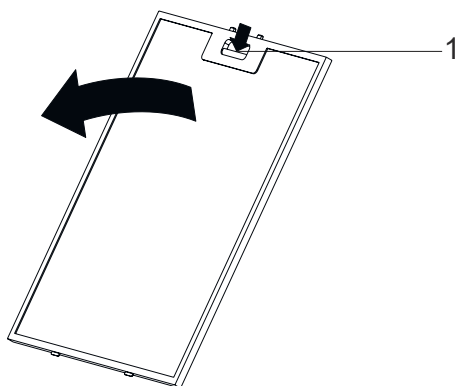


Fig. 7

1 Languette de Filtre en Aluminium



*Nettoyez les filtres à huile en aluminium périodiquement tous les 3 mois.*

- Appuyez sur la languette du filtre en aluminium (1) et tirez le filtre en aluminium dans le sens de la flèche (Fig. 7).
- Lorsque vous retirez le filtre en aluminium, tenez-le avec votre autre main pour l'empêcher de tomber.
- Lorsque vous retirez le filtre en aluminium, gardez la surface du filtre parallèle au sol pour éviter que l'huile accumulée ne coule.

### 5.2 Lavage au lave-vaisselle

Le produit peut légèrement se décolorer en cas de lavage dans un lave-vaisselle. Ceci n'a aucun effet sur la fonction du filtre à graisse métallique.

- Ne lavez pas les filtres à graisse métalliques très sales avec les plats.
- Placez les filtres à graisse métalliques dans le lave-vaisselle sans les serrer ou en position verticale. Placez les filtres à graisse métalliques dans le lave-vaisselle sans les comprimer.

### 5.3 Lavage manuel



*Vous pourriez avoir besoin d'utiliser un solvant pour huile pour retirer les salissures persistantes. Vous pouvez obtenir ce produit à partir d'un centre de distribution agréé.*

- *Adoucissez les tâches des filtres à huile métalliques dans un mélange d'eau chaude avec un détergent vaisselle.*
- *Utilisez une brosse pour le nettoyage et laissez les liquides sur les filtres à huile métalliques sécher complètement.*
- *Rincez bien les filtres après le nettoyage.*

## 6 EMPLACEMENT DE L'APPAREIL

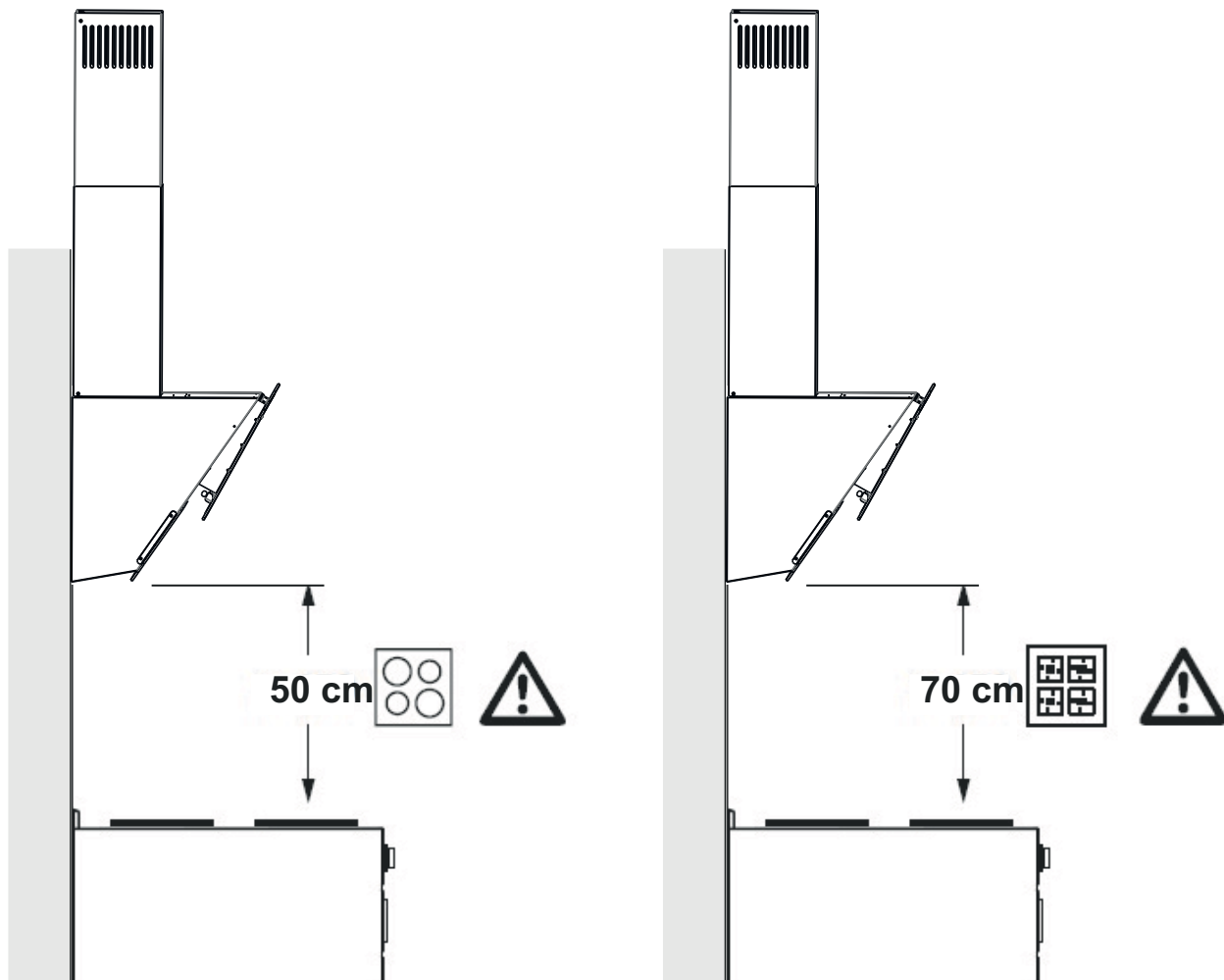


Fig. 8

Après l'installation de la hotte d'aspiration, la distance minimale doit être de 50 cm entre le produit et toute cuisinière électrique et de 70 cm entre le produit et toute cuisinière à gaz ou consommant d'autres combustibles (Fig. 8).

### 6.1 Installation et déballage de l'appareil

- Vérifiez que votre appareil n'est pas déformé.
- Signalez immédiatement les problèmes de transport au transporteur.
- Toute anomalie rencontrée doit également être signalée au concessionnaire.
- Ne laissez pas les enfants jouer avec les matériaux d'emballage !

## 6.2 Recommandations relatives à l'économie d'énergie

- Nettoyez régulièrement les filtres à charbon.
- Nettoyez régulièrement les filtres en aluminium. Comme les filtres sales bloquent le passage de l'air, vous pouvez utiliser l'appareil à une vitesse supérieure.
- Utilisez votre produit en accord avec ses vitesses normales.
- Utiliser une vitesse supérieure peut causer la diminution de la consommation d'énergie.

**7 CONTENU DE L'EMBALLAGE**

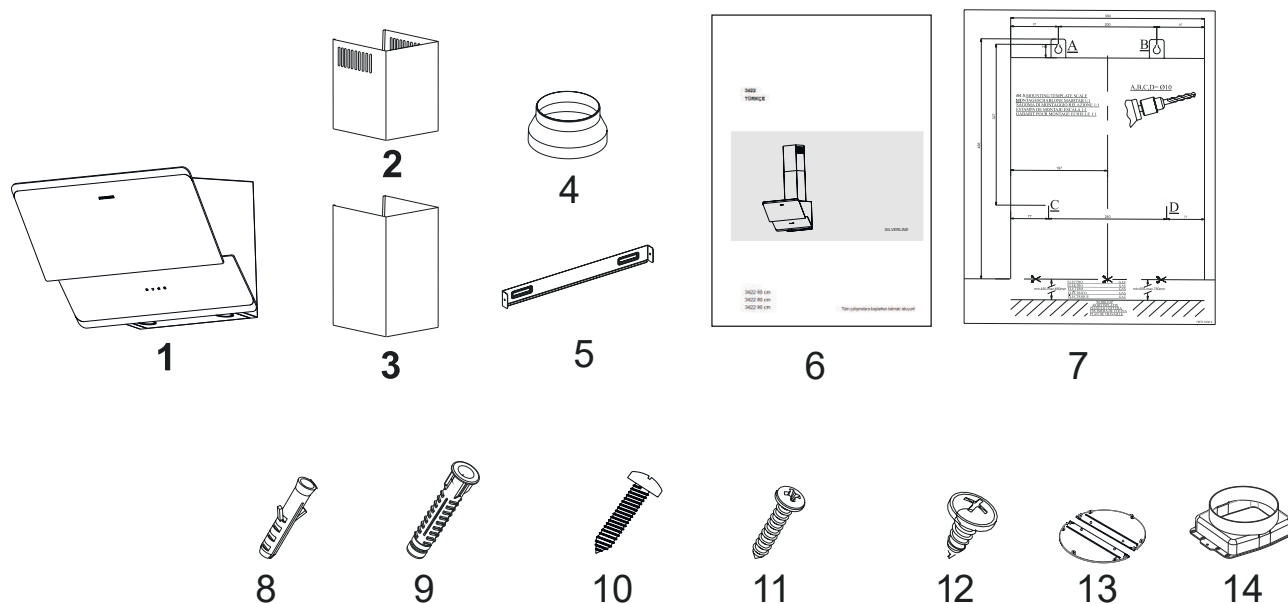
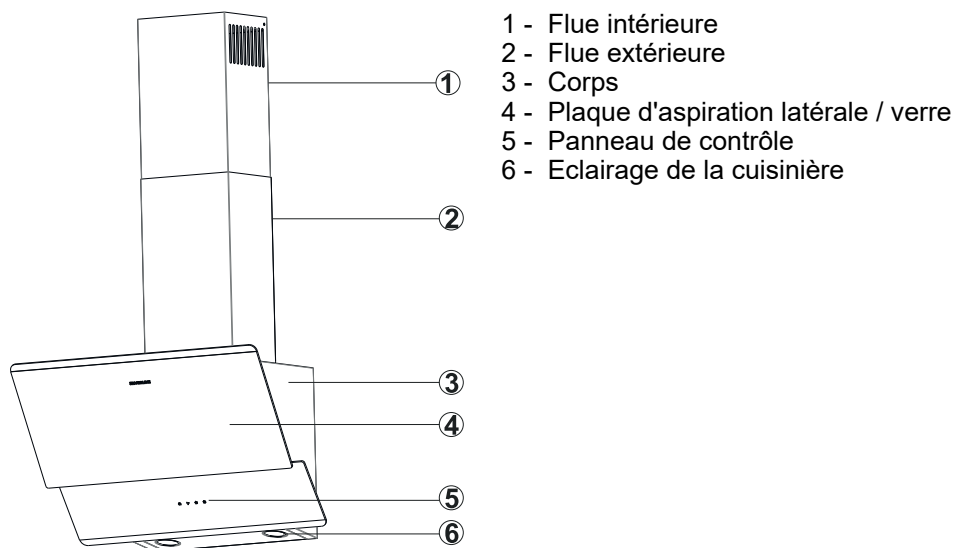
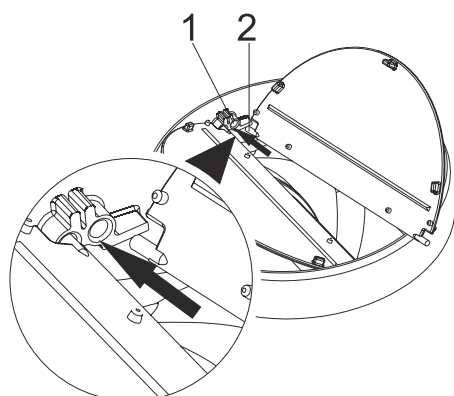


Fig. 9

- |  |  |
|--|--|
| 1 - Produit                                    | 9 - Ø8mm Cheville en plastique                                   |
| 2 - Flue intérieure                            | 10 - 5,5 x 60 Vis pour montage mural                             |
| 3 - Flue extérieure                            | 11 - 3.9x22 Vis de la plaque de raccordement du conduit de fumée |
| 4 - Adaptateur de conduit de 150 mm (option)   | 12 - 3.5x9.5 Vis de connexion de la plaque de cheminée           |
| 5 - Plaque de raccordement au conduit de fumée | 13 - Clapet de Cheminée (Option)                                 |
| 6 - Manuel d'utilisation                       | 14- Conduit en plastique de 150/120 mm (Option)                  |
| 7 - Gabarit de montage                         |  |
| 8 - Ø 6 mm Cheville en plastique               |  |

**8 APERÇU DE LA HOTTE ASPIRANTE***Fig. 10*

## 9 INSTALLATION DU PRODUIT



- 1- Douille à Goupille à Clapet
- 2- Goupille à Clapet

Les accessoires de montage de l'appareil comprennent deux volets de capot. Fixez ces volets à l'échappement du moteur comme indiqué ci-dessous

- Insérer la goupille en plastique (zone no.2) sur la douille de la goupille sur l'échappement du moteur (zone no. 1) Fig. 11. Puis pliez légèrement le clapet pour insérer l'autre goupille sur le clapet et insérez l'autre goupille dans son logement (Fig. 11).

Fig. 11

### Vérification de la Paroi

- Les parois doivent être plates, droites et doivent avoir suffisamment de capacité de charge.
- La profondeur des trous percés doit correspondre à la longueur des boulons.
- Les écrous et chevilles fournis conviennent aux murs en briques. Pour les autres matériaux de construction (par ex. cloisons sèches, plaques, béton poreux), des chevilles et écrous de fixation appropriés doivent être utilisés.

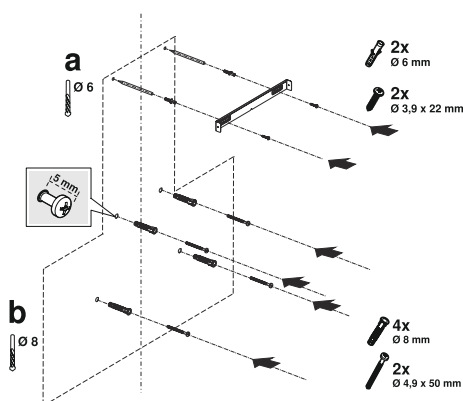


Fig. 12



### DANGER !

Avant de forer, assurez-vous qu'il n'y a pas de conduites d'électricité, de gaz ou d'eau à proximité des lieux de forage.

1. ➤ Tracez une ligne médiane à partir du plafond perpendiculairement au bord inférieur de la hotte (Fig. 12).
2. ➤ Il y a une languette au milieu de la plaque de raccordement du conduit de fumée. Placez le point central de cet onglet sur la ligne tracée perpendiculairement au mur. Alignez horizontalement et marquez les trous où la plaque de connexion sera montée à l'aide d'un stylo (Fig. 12/a).  
Percez les points marqués avec un foret Ø6mm et insérez 2 goupilles en plastique de Ø6mm dans les trous percés (Fig. 12/a).  
Fixez la plaque de raccordement au mur avec des vis 3,9x22 (Fig. 12/a).

3. ➔ Pour percer les trous de suspension du conduit de cheminée, placez le gabarit de montage sur la surface sur laquelle l'appareil sera monté et marquez les trous de montage (Fig. 12/b).
4. ➔ Percez les trous de suspension avec un foret Ø8mm et posez les chevilles (Fig. 12/b).  
Placez une vis de suspension 2x4.950 avec un jeu de 5 mm entre la tête de vis et le mur (Fig. 12/b).

### Préparation de l'Appareil

- Ouvrez le couvercle du filtre.
- Ouvrez les filtres à l'huile métallique
- Si le rayon du tuyau d'évacuation d'air est inférieur à 150mm, montez un adaptateur de conduit de cheminée Ø150/120 mm.

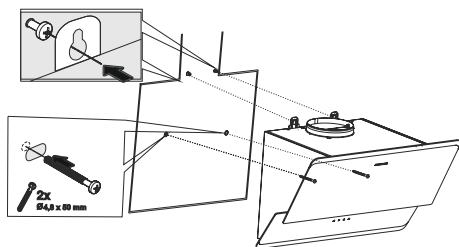
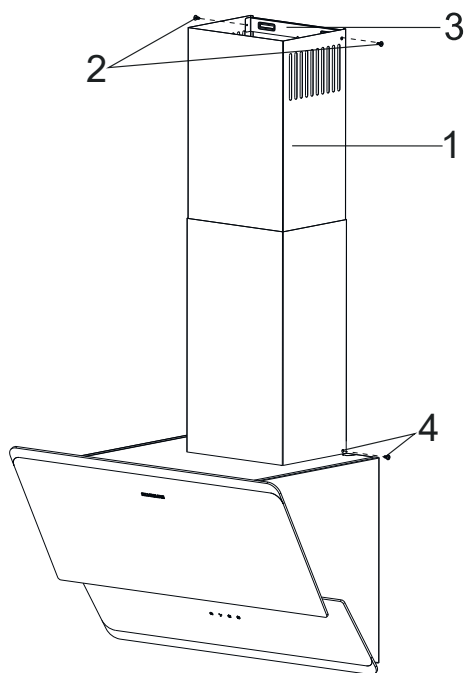


Fig. 13

1. ➔ Tenez l'appareil par son corps et placez-le sur les vis de suspension sur le mur et serrez les vis (Fig. 13).
2. ➔ Fixer l'appareil avec vis 4.9x50 à travers le trou de montage à l'intérieur de l'appareil (Fig. 13).
3. ➔ Insérez le filtre à graisse en aluminium de l'appareil.  
Si l'appareil est utilisé sans filtre à charbon, installez le tuyau d'évacuation d'air.

## 9.1 Installation du conduit de fumée en tôle



- 1- Conduit interne
- 2- Vis de fixation de la plaque de connexion de conduit
- 3- Feuille métallique de la connexion du conduit
- 4- Vis de fixation inférieures du conduit

Les conduits internes et externes de la feuille sont insérées l'une dans l'autre.

- La fiche de raccordement de conduit 3 est maintenue directement sur le mur sous le couvercle en centrant le capot ou mesurée et marquée aux points E, F (Fig. 12)
- Percez les points de E et F à l'aide d'une couronne de forage de  $\varnothing$  6 mm et insérez  $\varnothing$  6 mm et attache plastique. Fixez la plaque de connexion de conduit avec des vis 3.9x22 (Fig. 12).
- Retirez le conduit interne (1) à l'aide des vis (2) fixez-la sur la droite et la gauche (3) de la feuille de connexion du conduit . (Fig. 14)
- Fixez le conduit extérieure à la plaque de raccordement droite et gauche à l'arrière de la Carrosserie de la hotte à partir du côté inférieur à l'aide de 2 vis (Fig. 14).

Fig. 14

## 10 SORTIE MURALE

### Ventilation à travers le mur

Il est possible de faire pivoter le moteur de la hotte de 90 degrés, de manière à ce que l'air puisse sortir entre les murs, voir ci-dessous :

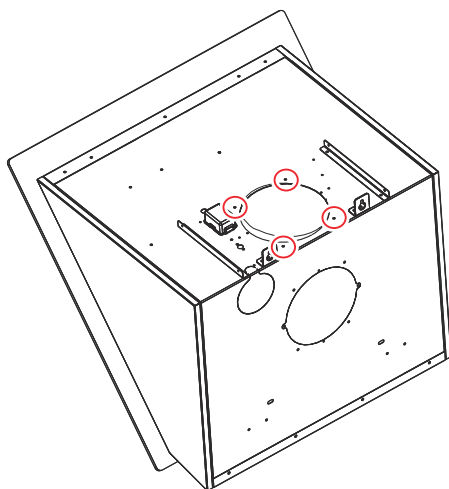


Fig. 15: Desserrer les vis du moteur

**1.** ➔ Desserrer les vis du moteur ( )

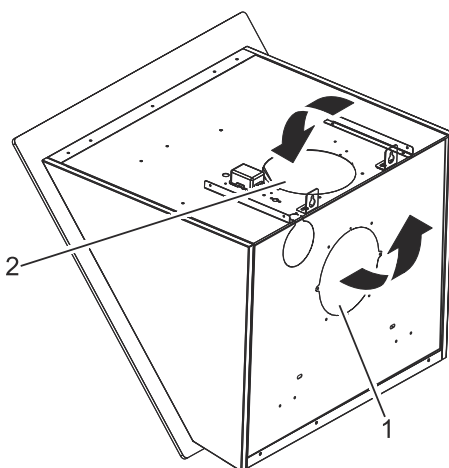


Fig. 16: Faites tourner le moteur.

**2.** ➔ Appuyez ou tapez soigneusement sur la plaque arrière pré-découpée pour la faire tomber. (/1)

**3.** ➔ Faites tourner le moteur et placez-le dans le trou ouvert derrière.

⇒ Vissez maintenant les 4 vis pour fixer définitivement le moteur.

**4.** ➔ Utilisez la plaque taraudée pour fermer le trou en haut, avec les 2 vis (/2) qui l'accompagnent.



Contactez-nous pour toute question ( ).

## 11 COMMENT UTILISER LE PRODUIT

### 11.1 Utilisation du produit tactile à 3 vitesses



Fig. 17: Bouton tactile

1. ➤ Le produit fonctionne à la première vitesse lorsque ce bouton est appuyé.
2. ➤ Le produit fonctionne à la deuxième vitesse lorsque ce bouton est appuyé.
3. ➤ Le produit fonctionne à la troisième vitesse lorsque ce bouton est appuyé.
4. ➤ Appuyez sur ce bouton pour allumer et éteindre la lampe.

Pour activer la minuterie, appuyez longuement sur l'un des boutons , et pendant 3 secondes. Puis la fonction de minuteur de 15 minutes sera activé et le produit sera éteint après 15 minutes.

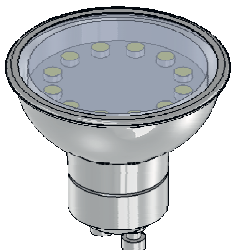


*Toutes les fonctions qui sont activées avant d'activer la fonction de minuterie s'éteignent à la fin de la période de 15 minutes.*

*Toutes les fonctions qui sont activées après l'activation de la fonction de minuterie continueront à fonctionner à la fin de la période de 15 minutes.*

### 12 REPLACEMENT DES LAMPES

3 W Lampe d'éclairage à LED



Alimentation de l'ampoule (W)	3.
Douille / Prise	GZ 10
Tension appliqué à l'ampoule (V)	220 / 240
Taille (mm)	53X50 mm
ILCOS Code	DR/F3-220-240- GZ10-50-53
Classe Énergétique	F



#### AVERTISSEMENT !

Les contacts de la douille sont soumis au courant pendant le remplacement des lampes. Éteignez l'appareil, débranchez-le ou désactivez le disjoncteur avant de procéder au remplacement.



#### DANGER !

Les témoins LED émettent une lumière très forte et peuvent abimer les yeux (groupe de risque 1). Évitez le contact visuel direct de plus de 100 secondes avec les témoins LED.



#### PRUDENCE !

N'utilisez que des lampes de même puissance et de même type.



*En cas de panne d'une lampe de l'appareil, contactez le revendeur ou le service après-vente.*



**max 3 W**

Cela indique la consommation d'énergie maximale de la lampe. Une lampe de puissance identique doit être utilisée pour le remplacement.

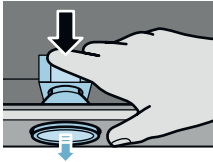


*Voir l'étiquette de déclaration dans le produit pour connaître la puissance nominale utilisée.*



Il faut utiliser uniquement une lampe LED à tungstène autoprotégée, une LED ou une lampe aux halogénures métalliques autoprotégée.

Fig. 18: Symbole de la lampe LED



Vérifiez que la lampe se détache en appuyant sur la lampe par l'arrière. Retirez la lampe en la tournant d'un quart de tour dans le sens antihoraire (Fig. 19).

Fig. 19



Remplacez la lampe en installant une nouvelle lampe ayant les mêmes caractéristiques (Fig. 20).

Fig. 20

## 13 SERVICE AUTORISÉ

Si l'éclairage ne fonctionne pas:

- Assurez-vous que l'appareil est branché et que les fusibles sont pas défectueux.
- Vérifiez les ampoules. Assurez-vous de débrancher l'appareil tout en effectuant cette vérification. Serrez les lampes s'ils sont lâches. Remplacez-les si elles ne fonctionnent toujours pas.

**Défaillances possibles et actions à mener sans appeler le service après-vente :**

**A) L'appareil ne fonctionne pas du tout:**

- Vérifiez si l'appareil est branché ou si la fiche est placée correctement dans la prise.
- Vérifiez que le disjoncteur de l'appareil et le briseur principal de votre maison.

**Si les performances de l'appareil sont faibles ou s'il émet des bruits forts pendant le fonctionnement :**

- L'appareil a-t-il un diamètre de conduit suffisant? (min.120mm).
- Les filtres en métal sont-ils propres ? Vérifiez.
- Si vous utilisez une hotte d'aspiration sans conduit, soyez sûr que les filtres à charbon ne sont pas de plus de 6 mois.
- Assurez-vous que votre cuisine est suffisamment ventilée pour assurer flux d'air. Si vous n'êtes toujours pas satisfait de la performance de votre appareil, contactez le service autorisé.

### Problèmes et solutions

Description d'erreur	Origine	Remède
Le produit ne fonctionne pas	Vérifiez les branchements électriques.	La tension de secteur doit être de 220 - 240 V et le produit doit être branché à une prise de mise à la terre.
Les lampes d'éclairage ne fonctionnent pas.	Vérifiez les branchements électriques.	La tension de secteur doit être de 220 - 240 V et le produit doit être branché à une prise de mise à la terre.
Les lampes d'éclairage ne fonctionnent pas.	Vérifiez le commutateur de la lampe.	Assurez-vous que le commutateur de la lampe est à la position « on » (marche).
La lampe d'éclairage ne fonctionne pas	Vérifiez les lampes.	Les lampes de l'appareil ne doivent présenter aucun défaut.
L'entrée d'air du produit est faible	Vérifiez le filtre en aluminium	La cartouche filtrante en aluminium doit être lavée au moins une fois par mois sous des conditions normales.
L'entrée d'air du produit est faible	Vérifiez le conduit d'évacuation d'air.	Le conduit d'évacuation d'air doit être ouverte.
L'entrée d'air du produit est faible	Vérifiez le filtre à charbon	Pour les appareils qui utilisent des filtres à charbon, remplacez le filtre à charbon une fois tous les 3 mois dans des conditions normales.

Description d'erreur	Origine	Remède
Ne décharge par l'air (installation sans conduit)	Vérifiez le filtre en aluminium	La cartouche filtrante en aluminium doit être lavée au moins une fois par mois sous des conditions normales.
Ne décharge par l'air (installation sans conduit)	Vérifiez le filtre à charbon	Pour les appareils qui utilisent des filtres à charbon, remplacez le filtre à charbon une fois tous les 3 mois dans des conditions normales.

## 14 GRAPHIQUE TECHNIQUE

Tension d'alimentation	220 - 240 V 50Hz
Classe d'isolation du moteur	F
Classe d'isolation	CLASSE I



Ce produit est conforme à la directive 2004/108/CE relative à la compatibilité électromagnétique et à la directive basse tension (DBT) 2006/95/CE.



Ce produit est conforme à la directive Déchets d'équipements électriques et électroniques (DEEE).

**FR**

**Pensez à donner ou recycler.**

Association
 ou
 Magasin
 ou
 Déchèterie

<https://quefairedemesdechets.fr>

**LE TRI + FACILE**