



ADOUCISSEUR MONOBLOC AVEC VANNE FLECK 5800 SXT

de 16 à 30 litres



NOTICE D'INSTALLATION
& DE RÉGLAGE

Sommaire

01.	Descriptif général	3
02.	Notice technique d'utilisation	4
	Descriptif du matériel.	4
	Principe de fonctionnement	5
	Installation	6
	Mise en service	9
	Entretien	12
03.	Dépannage et diagnostic	13
04.	Vue éclatée de l'appareil	14



DESCRIPTIF GÉNÉRAL

L'adoucisseur est un appareil de traitement d'eau destiné à éliminer la dureté. Cette élimination se fait par passage de l'eau sur des résines qui captent les ions Calcium et Magnésium.

► VERSION MONOBLOC

Chaque appareil est composé :

- d'un réservoir en résine armée fibre de verre conforme à la réglementation ACS intégré au bac à sel + résine échangeuse,
- d'une vanne automatique,
- d'un By-pass
- d'accessoires (filtre, flexibles, raccords, valise test TH) si commande.



NOTICE TECHNIQUE D'UTILISATION

DESRIPTIF DU MATÉRIEL

VANNES

CARACTÉRISTIQUES	5800 SXT
Pression mini - maxi (bars)	2 à 6
Température utilisation (°C)	1 à 43°C
Raccordement entrée/sortie	3/4" – 20/27
Raccordement égout	1/2" – 15/21
Hauteur mm (à partir du filetage bouteille)	228 mm
Alimentation	230 V 50 Hz
Débit maxi	6,1 m3/h
Indice de protection	IP22
Matériau corps vanne	Polyphénylène oxyde
Mitigeur intégré	Oui
Compteur intégré	Oui

BAC À SEL & BOUTEILLE

DÉSIGNATION	16 litres	20 litres	25 litres	30 litres
Volume résine (litres)	16	20	25	30
Hauteur (mm)	1176 mm			
Largeur (mm)	334 mm			
Profondeur (mm)	486 mm			
Diamètre du filetage (mm)	2"1/2			
Pression de service maxi (bars)	10 bars			
Température de service maxi (°C)	50 °c			



Nous contacter [02.21.65.01.46](tel:02.21.65.01.46) contact@adoucisseur-eau.com

PRINCIPE DE FONCTIONNEMENT

En position de service, l'affichage de la vanne alterne entre l'heure et la capacité d'eau adoucie disponible jusqu'à la prochaine régénération.

Lorsque ce décompte d'eau atteint zéro, la vanne affiche « RC » (Réserve de Capacité) jusqu'à l'heure de régénération programmée. Le robinet clignote, indiquant qu'une régénération est prévue. Pendant ce temps, l'eau reste bien sur adoucie.

LE CYCLE DE GÉNÉRATION DE L'APPAREIL EST DIVISÉ EN 4 PHASES :

1 Dé-tassage

Passage d'eau à contre-courant.

Objectif : décompacter les résines.

2 Saumurage / Rinçage lent

Aspiration de la saumure dans le bac à sel et passage au travers des résines à co-courant.

Passage d'eau à co-courant et à faible débit.

Objectif : régénération des résines par échange d'ions, évacuation du calcaire capté par les résines.

3 Rinçage rapide

Passage d'eau à co-courant et à grand débit.

Objectif : rinçage de l'excédent de sodium avant départ en production d'eau adoucie.

4 Renvoi d'eau

Renvoi d'eau dans le bac à sel.

Objectif : préparer la saumure qui servira à la régénération suivante.

INSTALLATION



ENVIRONNEMENT DE L'INSTALLATION

Choix de l'emplacement :

- Lieu sec, ventilé, sol plat et nettoyé
- Protégé contre le gel, le soleil ou tout autre source de chaleur à plus de 30°C
- À proximité d'une arrivée d'eau, d'une mise à l'égout et d'une alimentation électrique



Attention

Des éléments durs (graviers,...) ou des grosses aspérités du sol peuvent créer une usure prématurée du fond du bac à saumure, et une fuite éventuelle.

Qualité de l'eau :

- L'eau doit être filtrée à moins de 20 microns.

Température de l'eau :

- de 1 à 35°C

Pression de l'eau :

- de 2 à 6 bars

Raccordement électrique :

- Prise 230 V 50 Hz + terre

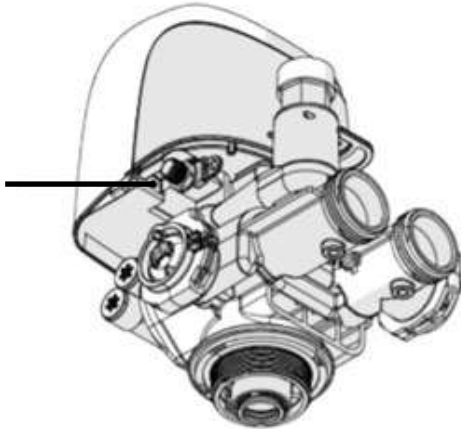


Nous contactez 02.21.65.01.46 - contact@adoucisseur-eau.com

Emplacement du raccord électrique :

NE PAS BRANCHER LA PRISE ELECTRIQUE POUR L'INSTANT

Raccordement
transformateur 12



i

Les travaux de coupes et de soudures sur la tuyauterie principale doivent être réalisés avant le raccordement de l'appareil.

PRÉPARATION DU RÉSEAU

1

Préparer le raccordement Entrée/Sortie

Couper le tube d'arrivée et positionner les raccords pour les tuyaux Entrée/Sortie.

2

Préparer le raccordement de la mise à l'égout

Prévoir le raccordement de la mise à l'égout. La mise à l'égout peut se faire jusqu'à 2 mètres de hauteur.

3

Sécuriser la remontée d'eau

S'assurer qu'aucune remontée d'eau ne puisse se faire de la mise à l'égout vers l'appareil. Prévoir un siphon comme pour les machines à laver.

INSTALLATION

PRÉPARATION DE L'APPAREIL

4 Raccordements

- Raccorder le filtre,
- Raccorder les tuyaux entrée et sortie,
- Raccorder le tuyau de vidange avec avec les colliers de serrage.
- Raccorder le tuyau de trop plein avec le collier de serrage



A noter : le tuyau 12/19 fourni est à couper en 2 : une partie servira à la vidange et l'autre partie au trop plein.

5 Branchements

- Brancher le tuyau de vidange (12/19 mm) sur le raccord de mise à l'égout de la vanne.
- S'assurer que celui-ci ne pourra pas sortir.



Ne pas utiliser de téflon ou de filasse sur le filetage du raccord cannelé, un simple serrage suffit à assurer son étanchéité sur la vanne.



La vidange et le trop-plein ne doivent pas être raccordés ensemble sur un T ou un Y avant leur mise à l'égout.

6 By-pass

- Laisser le By-pass fermé et ouvrir l'eau pour nettoyer la canalisation.

7 Test de dureté de l'eau brute

- Faire le **test de dureté** à l'aide de la trousse d'analyse :



- Mettre de l'eau jusqu'au trait 10 mL,
- Mettre 2 gouttes de produit jaune,
- Mettre 5 gouttes de produit bleu,
- Agiter légèrement, le produit doit être rose (TH > 0°f),
- Mettre des gouttes de réactif blanc 5 par 5 en comptant jusqu'à ce que le mélange vire au bleu,
- Si le mélange vire au bleu à 25 gouttes blanches, la dureté est égale à 25°f.



Nous contacter 02.21.65.01.46 – contact@adoucisneur-eau.com

1 Ne pas brancher la prise électrique pour l'instant

À ce stade, l'appareil est raccordé hydrauliquement.

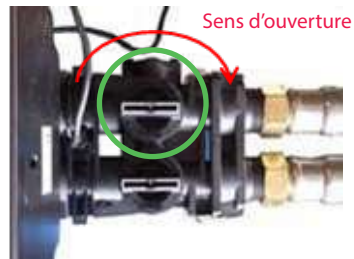
Vérifier que :

- la prise électrique n'est pas branchée,
- le tuyau de vidange est bien raccordé à une évacuation,
- le bac à saumure et la vanne sont bien raccordés par le tubing blanc translucide.

2 Mise en eau



1. Ouvrir la vanne d'arrivée d'eau



2. Ouvrir progressivement la vanne de départ d'eau

3 Brancher électriquement l'appareil

Il se peut que l'appareil fasse un cycle tout seul pour retourner en position service.

(Attention : risque de coup de bélier)

Dans tous les cas, attendre que l'appareil soit en position service.

L'affichage alterne entre l'heure du jour et la capacité restante en litres.

4 Régler l'heure du jour

appuyer sur flèche du haut (▲) jusqu'à temps d'avoir TD 12:00 puis régler l'heure avec touche bas (▼) ou haut (▲) puis valider avec régénération (☒).

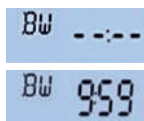
5 Régénération

Déclenchez une régénération manuelle immédiate en appuyant 5 secondes sur (☒).

MISE EN SERVICE

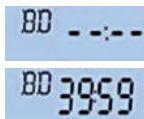
6 Laisser la vanne atteindre le cycle 1 « Détassage »

L'eau coule fortement par le tuyau de vidange.
Dès le décompte affiché, appuyer sur régénération (☒)



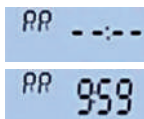
7 Laisser la vanne atteindre le cycle 2 « Aspiration/Rinçage lent »

L'eau coule faiblement par le tuyau de vidange.
Dès le décompte affiché, appuyer sur régénération (☒)



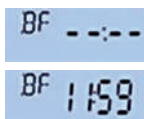
8 Laisser la vanne atteindre le cycle 3 « Rinçage rapide »

L'eau coule à nouveau fortement par le tuyau de vidange.
Dès le décompte affiché, appuyer sur régénération (☒)



9 Laisser la vanne atteindre le cycle 4 « Renvoi d'eau »

L'eau cesse de couler par le tuyau de vidange et le bac à saumure se remplit.
Environ 5 à 10 cm d'eau dans le bac sont nécessaires.



Test du flotteur de double sécurité :

Soulever le flotteur et s'assurer que le renvoi d'eau est bien stoppé en vérifiant les étanchéités.
Relâcher ou appuyer sur le flotteur.

Attendre la fin du renvoi d'eau

Lorsque l'eau cesse de couler dans le bac, on entend un petit claquement dans la vanne de contrôle et on n'entend plus l'eau couler.
La vanne revient en position service.

10 Contrôler le TH

Contrôler le TH de l'eau adoucie à l'aide de la trousse CONTROL-TH : le TH doit être égal à 0°.



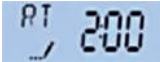
Nous contacter 02.21.65.01.46 – contact@adoucisseur-eau.com

11 Programmation

Appuyer simultanément sur les touches (▲) et (▼) pendant 5 secondes.
Appuyer sur la touche (⊞) pour passer d'une étape à la suivante.
Ajuster les valeurs des paramètres en utilisant les touches (▲) et (▼)
Appuyer une dernière fois sur la touche (⊞) pour valider.



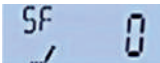
DO - Forçage calendaire (*Day Override*)
Paramétrez la régénération tous les 14 jours



RT - Heure de régénération (*Regeneration Time*)
2:00 Régénération à 2 heures du matin - Paramétrable



H - Dureté de l'eau (*Hardness*)
Mesurer la dureté de l'eau brute en °f
Régler la dureté mesurée de l'eau brute d'entrée en °f
(valeur mesurée à l'étape 1 du chapitre Mise en service)



SF - Facteur de sécurité (*Safety Factor*)
Ne pas modifier

A NOTER : la vanne est préprogrammée au montage par nos techniciens.
Une modification des paramètres avancés, non mentionnés dans cette notice, pourra entraîner un dysfonctionnement de l'appareil.

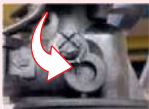
12 Ajouter du sel

Verser le sel dans le bac à sel.
Mettre 2 sacs de sel de 25 kg maximum.



13 Régler la dureté résiduelle

en utilisant la vis du mitigeur située sur le côté de la vanne de contrôle.
Fermer la vis du mitigeur et soutirer suffisamment d'eau par un robinet à proximité pour que l'installation se vidange de l'eau non traitée.
À l'aide de la trousse CONTROL-TH, procéder à une analyse TH.
L'eau traitée doit être totalement adoucie (0 à 2°f).
Pour garder une dureté résiduelle (par exemple 8°f), ouvrir légèrement la vis du mitigeur (1/3 à 1/2 tour) et procéder à une nouvelle analyse TH.
Ajuster en fonction du résultat.



Eau moins dure
FERMETURE



Eau plus dure
OUVERTURE

IL FAUT IMPÉRATIVEMENT MITIGER LA DURETÉ DE L'EAU EN SORTIE DE L'ADOUCISSEUR. Elle doit être réglée entre 8°f et 12°f.

À noter : La vis de dureté à une plage de réglage d'environ 2 tours.

ENTRETIEN

TOUS LES MOIS (facultatif)

- Vérifier la présence de sel dans le bac et contrôler sa consommation. Le niveau doit être maintenu au dessus de celui de l'eau. Utiliser du sel pour adoucisseur d'eau.
- Contrôler l'alimentation électrique de l'adoucisseur et si l'horloge est bien à l'heure.

TOUS LES ANS

- Verser le désinfectant résine dans le puits à saumure.
- Nettoyer ou remplacer le filtre.
- Lancer une régénération manuelle.



Désinfection des résines

L'utilisation de produits non prévus spécifiquement à cet usage risque d'endommager l'appareil de manière irréversible.

Les indispensables pour l'entretien
et le réglage de votre adoucisseur



Trousse de contrôle TH
Réf : TH0064



Nettoyant désinfectant résine
Réf : VA0008



Nous contacter 02.21.65.01.46 – contact@adoucisseur-eau.com

DÉPANNAGE & DIAGNOSTIC

1. LES FUITES

1.1. Fuite permanente à l'égout

Joint/Piston défectueux	<ul style="list-style-type: none">• Changer le kit joints et cages, ainsi que le piston central.• Prévoir l'installation d'un préfiltre.• Remplacer le piston de renvoi d'eau.
-------------------------	----------------------------------------------------------------------------------------------------------------------------------------------------------------------------------------------------------------



En cas de problème, vérifier les quatre points suivants :

1. Reste-t-il du sel dans le bac ?
2. L'appareil est-il alimenté électriquement 24h/24 ?
Pas de coupure de courant ou d'interrupteur sur la prise ?
3. Le By-pass est-il en position «Service» ?
4. L'appareil est-il raccordé à l'endroit ?

(voir page 6 pour l'entrée et la sortie d'eau)

1.2. Fuite au niveau du bac à sel

Pas d'aspiration	Voir ci-dessous le dépannage des appareils consommant du sel.
Renvoi d'eau permanent	Vérifier/Changer le piston de renvoi d'eau.

1.3. Fuite externe

Au niveau du By-pass	Vérifier / Changer le By-pass.
Entre la vanne et la bouteille	Vérifier la portée du joint torique.
Au niveau du mitigeur	Ne pas ouvrir le mitigeur à fond. Le changer si la fuite persiste.

2. PAS D'EAU ADOUCIE

2.1. L'appareil ne consomme pas de sel

2.1.1. L'appareil régénère. Pas d'aspiration de saumure.

Pression dynamique du réseau trop faible	Pression réseau minimum : 2 bars à vérifier.
Injecteur/Filtre bouchés	Nettoyer/Changer le bloc injecteur.
Mise à l'égout obstruée	Déboucher la mise à l'égout.
Fuite dans la ligne de saumure	Vérifier la ligne de saumure et ses raccords. Il ne doit pas y avoir de prise d'air.
Fuite interne de la vanne	Changer le kit de joints et cages, ainsi que le piston.

2.2. L'appareil consomme du sel

Mitigeur trop ouvert	Ajuster le réglage du mitigeur.
Fuite interne au niveau du tube distributeur	Vérifier le tube distributeur et le joint torique d'étanchéité Tube/Vanne.
Mauvais réglages	Vérifier les réglages, la capacité, et les conditions d'utilisation.

2.1.2. L'appareil ne régénère pas.

By-pass en position «By-Pass»	Mettre le By-pass en position «Service».
Alimentation électrique déficiente	Vérifier l'alimentation électrique. Si l'appareil n'est pas à l'heure, il y a eu des pannes de courant.
Moteur de programmeur défectueux	Changer le moteur de programmeur.
Débitmètre, câble défectueux	Vérifier si la diode d'indication de débit clignote lorsque de l'eau est soutirée.

VUE ÉCLATÉE DE L'APPAREIL



Références et désignations des pièces détachées par type d'appareil

REP	DÉSIGNATION	16 & 20 litres	25 & 30 litres
1	Vanne de contrôle		A5800SXTV0
2	Crépine supérieure		ACS5600
3	Tube distributeur avec crépine inférieure		TC25195
4	Bouteille	ARP835	ARP1035
5	Résine		OC217
6	Flotteur double sécurité		ASBV2310
7	Puits à saumure		ATC100
8	Capsule de puits Ø 100		ACC100
9	Bac à saumure		PHM200
10	Tubing de liaison		ATU38



Nous contacter 02.21.65.01.46 – contact@adoucisseur-eau.com

adoucisseur-eau.com
Adoucisseur d'eau & traitement de l'eau



SUIVEZ-NOUS
SUR



@adoucisseurdeau



Adoucisseur Eau

RETROUVEZ
NOS TUTORIELS VIDÉOS



CONTACTEZ-NOUS



02 21 65 01 46
contact@adoucisseur-eau.com

ADOUCISSEUR-EAU.COM