



BOSCH



Register your
new device on
MyBosch now and
get free benefits:
[bosch-home.com/
welcome](https://www.bosch-home.com/welcome)

Styline / HomeProfessional

MFQ4...

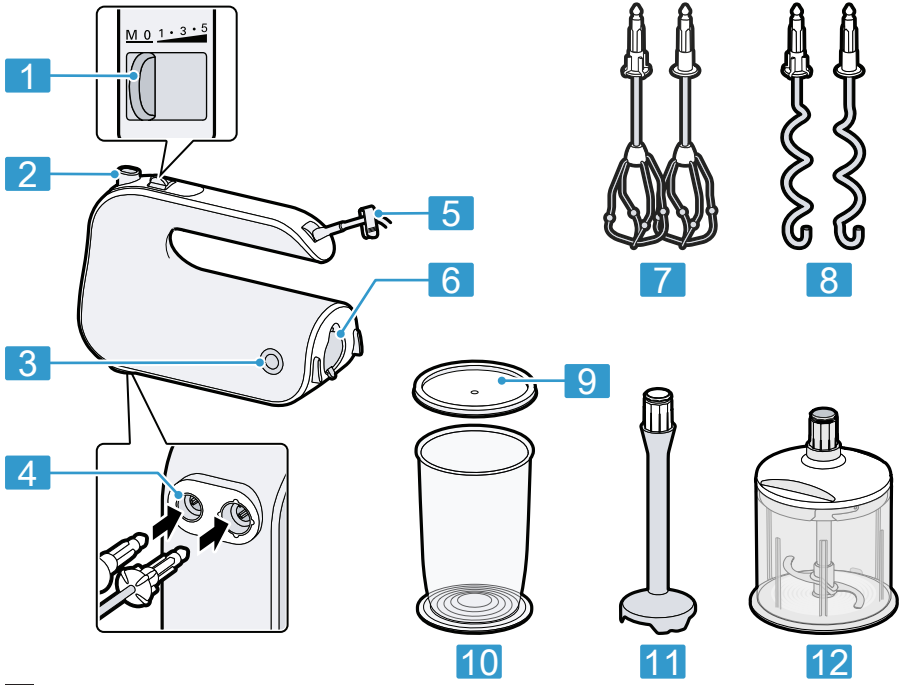
[de]	Gebrauchsanleitung	Handrührer	6
[en]	User manual	Hand mixer	10
[fr]	Manuel d'utilisation	Batteur	13
[it]	Manuale utente	Sbattitore	17
[nl]	Gebruikershandleiding	Handmixer	20
[da]	Betjeningsvejledning	Håndmikser	23
[no]	Bruksanvisning	Håndmikser	26
[sv]	Bruksanvisning	Elvisp	29
[fi]	Käyttöohje	Sähkövatkain	32
[es]	Manual de usuario	Batidora	35
[pt]	Manual do utilizador	Batedeira	39
[el]	Εγχειρίδιο χρήστη	Μίξερ χειρός	42
[tr]	Kullanım kılavuzu	El mikseri	47
[pl]	Instrukcja obsługi	Mikser ręczny	53
[uk]	Керівництво з експлуатації	Ручний міксер	57
[ru]	Руководство пользователя	Ручной Миксер	61
[ar]	دليل المستخدم	خلاط يدوي	68



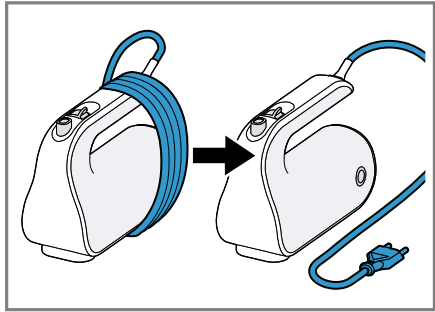
<https://digitalguide.bsh-group.com?mat-no=8001216585>



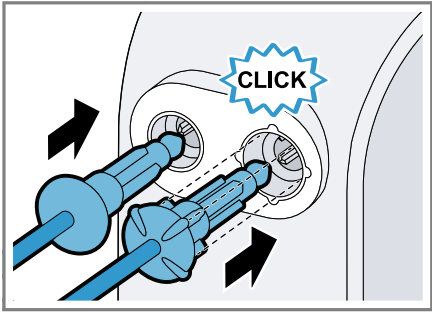
- [de]** Scannen Sie den QR-Code oder besuchen Sie die Webseite, um die erweiterten Hinweise zur Benutzung zu öffnen. Dort finden Sie zusätzliche Informationen zu Ihrem Gerät oder Zubehör.
- [en]** Scan the QR code or visit the website to open the Further Notices for Use. You can find additional information about your appliance or accessory here.
- [fr]** Scanner le code QR ou visiter le site Web pour ouvrir les informations d'utilisation complémentaires. Vous y trouverez des informations supplémentaires concernant votre appareil ou accessoire.
- [it]** Scansionare il codice QR oppure visitare il sito Web per indicazioni dettagliate sull'uso. Si trovano informazioni aggiuntive sull'apparecchio o gli accessori.
- [nl]** Scan de QR-code of bezoek de website om de uitgebreide gebruiksinstructies te openen. Hierin vindt u meer informatie over het apparaat of toebehoren.
- [da]** Scan QR-koden, eller besøg hjemmesiden, for at åbne de udvalgte anvisninger om anvendelse. Der kan der findes yderligere oplysninger om apparatet eller tilbehøret.
- [no]** Skann QR-koden eller besøk nettstedet for å åpne mer informasjon om bruken. Der finner du mer informasjon om apparatet eller tilbehøret.
- [sv]** Scanna QR-koden eller gå till webbplatsen och öppna de utökade användningsanvisningarna. Där finns mer information om din apparat eller dina tillbehör.
- [fi]** Skanna QR-koodi tai vieraile internet-sivustollamme, jotta voit avata laajennetut käyttötiedot. Sieltä löydät laitetta tai varustetta koskevia lisätietoja.
- [es]** Para abrir las indicaciones ampliadas sobre el uso, visite la página web o escanee el código QR. Allí encontrará más información sobre el aparato o los accesorios.
- [pt]** Leia o código QR ou visite a página web para abrir as indicações avançadas relativas à utilização. Aí encontra informações adicionais sobre o seu aparelho ou acessório.
- [el]** Σαρώστε τον κωδικό QR ή επισκεφτείτε την ιστοσελίδα, για να ανοίξετε τις διευρυμένες υποδείξεις για τη χρήση. Εκεί θα βρείτε πρόσθετες πληροφορίες για τη συσκευή σας ή τα εξαρτήματα.
- [tr]** Ayrıntılı kullanım bilgilerine ulaşmak için QR kodu taratın veya web sayfasını ziyaret ediniz. Cihaz ve aksesuarlar ile ilgili ayrıntılı bilgileri bu şekilde edinebilirsiniz.
- [pl]** Aby uzyskać rozszerzone informacje na temat zastosowań urządzenia, należy zeskanować kod QR albo wejść na stronę internetową. Można tam znaleźć dodatkowe informacje na temat posiadanego urządzenia i akcesoriów.
- [uk]** Щоб отримати докладні вказівки з користування, зіскануйте QR-код або відвідайте сайт. Там ви знайдете додаткові відомості про прилад або приладдя.
- [ru]** Чтобы узнать больше о пользовании, отсканируйте QR-код или зайдите на сайт. Там вы найдете более подробные сведения о приборе и принадлежностях.
- [ar]** امسح رمز الاستجابة السريعة ضوئياً أو تفضّل بزيارة الموقع الإلكتروني لفتح الإرشادات الموسّعة حول الاستخدام. تجد هناك معلومات إضافية حول جهازك أو الملحقات.



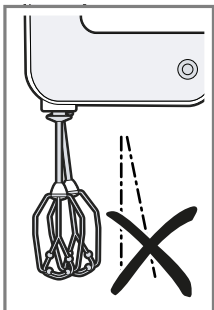
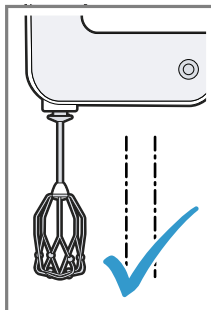
1



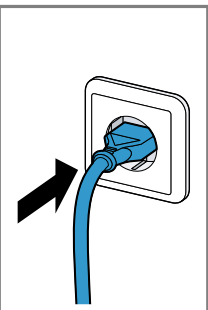
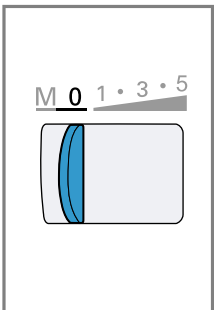
2



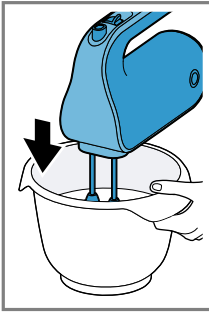
3



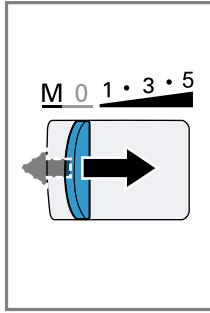
4



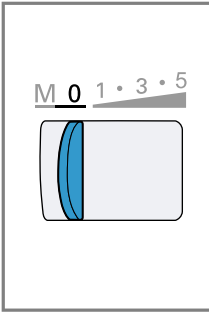
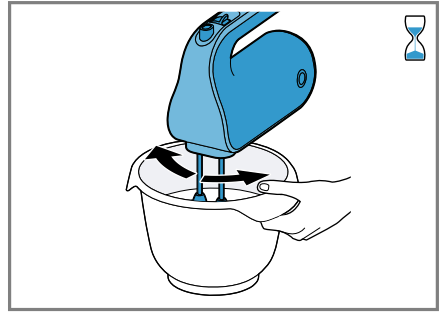
5



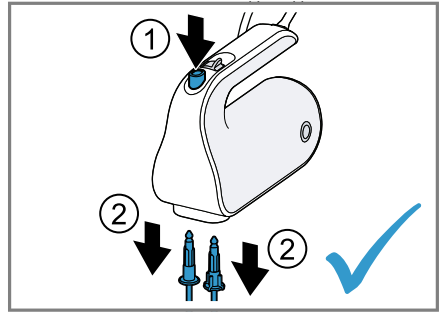
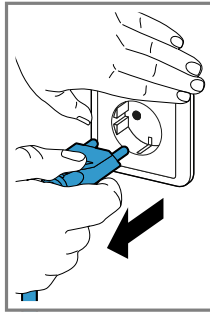
6



7










8



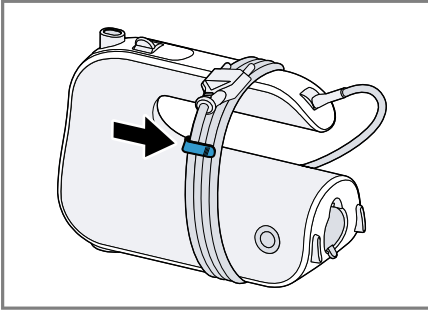
9

	4-8°C 		200-600 g	1 - 8 min	5
	21-25°C 		1 - 8 x	2 - 5 min	5
			∑ 600 - 1200 g	30 s 3 - 4 min	1 5
			∑ 500 - 1500 g	30 s 3 - 5 min	1 5
			350 - 500 g	30 s 3 - 5 min	1 5
			250 - 500 g	30 s 3 - 5 min	1 5

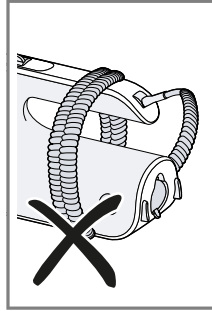
10

					
	✓	✗	✗	✗	✗
	✓	✓	✓	✓	✓

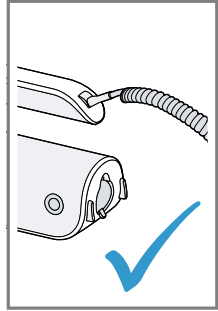
11



12



13





Sécurité

- Lisez attentivement cette notice.
- Conservez la notice ainsi que les informations produites en vue d'une réutilisation ultérieure ou pour un futur nouveau propriétaire.

Utilisez l'appareil uniquement :

- avec des pièces et accessoires d'origine.
- pour mélanger, battre et mixer des aliments tendres et des liquides.
- pour pétrir de la pâte molle.
- pour un usage domestique privé et dans les pièces fermées d'un domicile, à la température ambiante.
- pour les quantités de préparation et durées de traitement habituelles pour un ménage.
- à une hauteur maximale de 2000 m au-dessus du niveau de la mer.

L'appareil doit toujours être débranché du secteur, après chaque utilisation, lorsqu'il n'est pas sous surveillance, lorsqu'il doit être monté ou démonté, avant de le nettoyer et en cas de panne.

Cet appareil peut être utilisé par des personnes aux capacités physiques, sensorielles ou mentales réduites ou des personnes inexpérimentées, à condition qu'elles soient surveillées ou qu'elles aient été informées de l'utilisation de l'appareil et qu'elles comprennent les risques inhérents à son usage.

Les enfants ne sont pas autorisés à jouer avec l'appareil.

Le nettoyage et l'entretien de l'appareil ne doivent pas être effectués par des enfants.

L'appareil ne doit pas être utilisé par des enfants. Les enfants doivent être tenus à distance de l'appareil et du cordon d'alimentation secteur.

- ▶ Pour le raccordement et l'utilisation de l'appareil, respectez impérativement les indications figurant sur la plaque signalétique.
- ▶ Afin d'écartier tout danger quand le cordon d'alimentation secteur de cet appareil est endommagé, seul le fabricant ou son service après-vente ou toute autre personne de qualification équivalente est habilité à le remplacer.

fr Prévenir les dégâts matériels

- ▶ Ne jamais plonger l'appareil ou le cordon d'alimentation secteur dans l'eau et ne pas les mettre au lave-vaisselle.
- ▶ Ne jamais plonger l'unité principale dans le produit à mixer, mais uniquement les outils.
- ▶ Ne jamais utiliser un appareil endommagé.
- ▶ Ne jamais mettre en contact le cordon d'alimentation secteur avec des pièces chaudes et ne pas le tirer sur des arêtes vives.
- ▶ Ne jamais poser l'appareil sur des surfaces chaudes ou à proximité de celles-ci.
- ▶ Après l'arrêt, attendez que l'entraînement s'arrête complètement.
- ▶ Tenir les mains, les cheveux, les vêtements et autres ustensiles à distance des pièces en rotation.
- ▶ Ne jamais laisser l'appareil allumé quand l'alimentation électrique est interrompue. L'appareil se remet en marche automatiquement après l'interruption de l'alimentation électrique.
- ▶ Traiter des aliments chauds avec prudence.
- ▶ Laisser refroidir à 70 °C ou moins les aliments ayant bouilli avant de les mixer.
- ▶ Respecter les consignes de nettoyage.
- ▶ Nettoyer les surfaces qui entrent en contact avec les denrées alimentaires avant chaque utilisation.

Prévenir les dégâts matériels

- ▶ Ne jamais faire tourner l'appareil à vide.
- ▶ Ne jamais utiliser le bol mixeur dans un four micro-ondes ou traditionnel.

Aperçu

→ Fig. 11

1	Interrupteur
2	Touche d'éjection
3	Touches de déverrouillage
4	Orifices (avec fermeture) pour mettre en place les ustensiles
5	Clip pour câble ¹
6	Orifice arrière à fermeture automatique

¹ Selon le modèle

² Notice d'utilisation à part

7	Fouet mixeur « Fine Creamer »
8	Crochets pétrisseurs
9	Couvercle ¹
10	Bol mixeur en plastique ¹
11	Mixeur batteur rapide ^{1 2}
12	Mini-hachoir ^{1 2}

¹ Selon le modèle

² Notice d'utilisation à part

Remarque : Si un accessoire n'a pas été livré d'origine, vous pouvez le commander auprès du Service après-vente.

Éléments de commande

Touche d'éjection

Elle sert à détacher les ustensiles.

Remarque : La touche d'éjection est inopérante lorsque l'interrupteur ne se trouve pas sur **0**.

Touches de déverrouillage

Pour retirer un accessoire de l'orifice arrière.

Interrupteur

Symbole	Fonction
0	désactivée
1	vitesse minimale
5	vitesse maximale
M	Pour la marche momentanée (vitesse maximale), pousser l'interrupteur vers la gauche et le maintenir en position.

Remarque : Lorsque l'orifice arrière est ouvert, les positions de l'interrupteur **1 à 5** sont inopérantes.

Ustensiles

Fouet mélangeur

Les fouets mixeurs sont adaptés pour les applications suivantes :

- battre les blancs d'œuf et la crème
- préparer des pâtes légères comme de la génoise, de la pâte levée, de la pâte pour crêpes

Remarque : Pour préparer de la mayonnaise, utiliser le mixeur batteur rapide.

Crochets pétrisseurs

Les crochets pétrisseurs permettent de préparer différentes pâtes, pâte levée, pâte à pizza, pâte à strudel, pâte à pain ou pâte sablée.

Remarque : Quantité maximale que permet de traiter l'appareil 500 g de farine plus les ingrédients.

Traiter les ingrédients avec les ustensiles

Remarques

- Tenir compte de la forme des pièces en plastique des ustensiles pour éviter toutes confusions !

- Mettre les ustensiles en place l'un après l'autre pour qu'ils ne coincent pas.

→ Fig. **2 - 9**

Exemples d'utilisations

Respectez impérativement les quantités maximales et durées de traitement énoncées dans le tableau.

→ Fig. **10**

Guide de nettoyage

Nettoyez les différents composants comme indiqué dans le tableau.

→ Fig. **11**

Rangement

→ Fig. **12 - 13**

Mettre au rebut un appareil usagé

- ▶ Éliminez l'appareil dans le respect de l'environnement.

Vous trouverez des informations sur les circuits actuels d'élimination auprès de votre revendeur spécialisé ou de l'administration de votre commune/ville.



Cet appareil est marqué selon la directive européenne 2012/19/UE relative aux appareils électriques et électroniques usagés (waste electrical and electronic equipment - WEEE).

La directive définit le cadre pour une reprise et une récupération des appareils usagés applicables dans les pays de la CE.

Conditions de garantie

Les conditions de garantie de votre appareil sont les suivantes.

Les conditions de garantie applicables sont celles publiées par notre distributeur dans le pays où a été effectué l'achat. Le revendeur chez qui vous vous êtes procuré l'appareil fournira les modalités de garantie sur

fr Conditions de garantie

simple demande de votre part. En cas de recours en garantie, veuillez toujours vous munir de la preuve d'achat.



Thank you for buying a Bosch Home Appliance!

Register your new device on MyBosch now and profit directly from:

- **Expert tips & tricks for your appliance**
- **Warranty extension options**
- **Discounts for accessories & spare-parts**
- **Digital manual and all appliance data at hand**
- **Easy access to Bosch Home Appliances Service**

Free and easy registration – also on mobile phones:

www.bosch-home.com/welcome

BOSCH
HOME APPLIANCES
SERVICE

Looking for help? You'll find it here.

Expert advice for your Bosch home appliances, help with problems or a repair from Bosch experts.

Find out everything about the many ways Bosch can support you:

www.bosch-home.com/service

Contact data of all countries are listed in the attached service directory.

BSH Hausgeräte GmbH

Carl-Wery-Straße 34

81739 München, GERMANY

A Bosch Company

www.bosch-home.com

Valid within Great Britain:

Imported to Great Britain by

BSH Home Appliances Ltd.

Grand Union House

Old Wolverton Road

Wolverton, Milton Keynes

MK12 5PT

United Kingdom



8001216581 (010817)

de, en, fr, it, nl, da, no, sv, fi, es, pt, el, tr, pl, uk, ru, ar