

FAGOR
ELECTRODOMÉSTICO



FR Notice d'utilisation

FR LAVE-LINGE

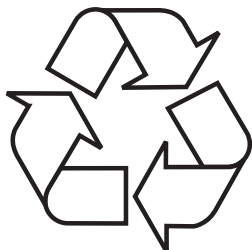


FLF1214AIW



Avant de commencer à utiliser cet appareil, il est important de lire convenablement cette notice.

DÉBALLAGE



Pour son transport, l'appareil a été emballé afin de le protéger contre les endommagements. Après déballage de l'appareil, prière d'éliminer les éléments de l'emballage d'une façon non nuisible à l'environnement.

Tous les matériaux utilisés pour l'emballage sont inoffensifs pour l'environnement et recyclables à 100% (ils sont marqués par un symbole approprié)

Attention! Lors du déballage, garder les matériaux d'emballage (petits sacs polyéthylène, morceaux de polystyrène, etc.) hors de portée des enfants.

Cher Client

Nous vous remercions d'avoir choisi Fagor. Depuis des années, nous fournissons des appareils électroménagers, grâce auxquels les tâches ménagères deviennent un réel plaisir. Chaque appareil a été soigneusement vérifié par rapport à la sécurité et la fonctionnalité avant qu'il n'ait quitté l'usine. Nous veillons également à ce que les nouvelles technologies utilisées dans les appareils Fagor soient toujours combinées à un design exceptionnel.

Prière de lire attentivement le mode d'emploi avant la mise en fonctionnement de l'appareil. Le respect des consignes qui y sont présentées permettra d'éviter une utilisation incorrecte de l'appareil et assurera son fonctionnement infaillible sur le long terme. La connaissance des règles de sécurité relatives à l'utilisation de l'appareil permettra également d'éviter les accidents.

Conserver le mode d'emploi dans un endroit facilement accessible permettant de le consulter à tout moment. Le mode d'emploi contient toutes les informations indispensables, grâce auxquelles l'utilisation des appareils Fagor sera facile et agréable. Nous vous invitons également à consulter notre offre complète d'appareils.

Nous vous souhaitons une agréable utilisation,





SOMMAIRE

L'ÉCOLOGIE EN PRATIQUE	5
INFORMATIONS GÉNÉRALES	6
SÉCURITÉ ET INDICATIONS SUR LES ÉTIQUETTES DES VÊTEMENTS	7
INSTALLATION DE L'APPAREIL	25
CARACTÉRISTIQUES DE L'APPAREIL	28
SOLUTIONS AUX PROBLÈMES D'EXPLOITATION	34
NETTOYAGE ET ENTRETIEN	37
CONSEILS PRATIQUES DE LAVAGE	39
GARANTIE	43
RECYCLAGE	44

L'ÉCOLOGIE EN PRATIQUE

Depuis des années, la société Fagor suit de manière cohérente la politique environnementale. La protection de l'environnement est pour nous aussi importante que l'utilisation de technologies innovantes.

Le développement des technologies a également contribué à la prise de conscience écologique dans notre production et nous utilisons de moins en moins d'eau et d'électricité et nous produisons moins d'eaux usées et de déchets.

Nous accordons également une très grande importance aux matériaux utilisés dans notre production. Nous ne choisissons que des matériaux qui ne contiennent pas des substances nuisibles et qui permettent le recyclage et la valorisation des équipements usagés.



INFORMATIONS GÉNÉRALES



Le lave-linge est réservé à un usage domestique et doit uniquement servir au lavage de textiles et de vêtements déclarés lavables en machine. Enlevez les sécurités de transport et vérifiez avec un niveau que le lave-linge est d'aplomb avant sa mise en service. Le fabricant se garde le droit d'introduire des modifications n'ayant pas d'influence sur l'exploitation générale de l'appareil.

UTILISATION

- Lisez attentivement ce mode d'emploi avant d'utiliser le lave-linge pour la première fois.
- Ce lave-linge ne convient pas à une utilisation en extérieur ou dans une pièce exposée aux basses températures.
- Les enfants ou les personnes qui n'ont pas lu le mode d'emploi, ne sont pas autorisés à utiliser le lave-linge.



Des températures en dessous de 0°C peuvent endommager le lave-linge! Lors du stockage ou du transport du lave-linge dans des températures basses, utilisez le lave-linge après 8 heures de son adaptation à la température ambiante.

DÉCLARATION DU FABRICANT

Le fabricant déclare ci-dessous que cet appareil remplit les exigences de base des directives européennes suivantes :

- la directive de basse tension **2014/35/UE**,
- la directive de compatibilité électromagnétique **2014/30/UE**,
- la directive d'écoconception **2009/125/UE**, la
- directive RoHS **2011/65/UE**,

c'est pourquoi l'appareil est marqué du sigle **CE** et a obtenu la déclaration de conformité qui doit être présentée aux organes de contrôle du marché.

SÉCURITÉ ET INDICATIONS SUR LES ÉTIQUETTES DES VÊTEMENTS

CONSIGNES DE SÉCURITÉ

IMPORTANT ! LIRE TOUTES LES CONSIGNES AVANT UTILISATION

Pour la sécurité des biens et des personnes ainsi que pour le respect de l'environnement, vous devez d'abord lire impérativement les préconisations suivantes avant toute utilisation de votre appareil.

Cet appareil n'est pas destiné à être utilisé dans des applications domestiques et analogues telles que:

- des fermes;**
- des coins cuisines réservés au personnel dans des magasins, bureaux et autres environnements professionnels;**
- l'utilisation par les clients des hôtels, motels et autres environnements à caractère résidentiel;**
- des environnements du type chambres d'hôtes.**



-des emplacements prévus pour un usage collectif dans des immeubles d'habitation
L'appareil doit être raccordé au réseau de distribution d'eau en utilisant les ensembles de raccordement neufs fournis avec l'appareil, il convient de ne pas réutiliser des ensembles de raccordement usagés. Les ouvertures de ventilation ne doivent pas être obstruées par un tapis.
Cet appareil peut être utilisé par des enfants âgés d'au moins 8 ans et par des personnes ayant des capacités physiques, sensorielles ou mentales réduites ou dénuées d'expérience ou de connaissance, s'ils (si elles) sont correctement surveillé(e)s ou si des instructions relatives à l'utilisation de l'appareil en toute sécurité leur ont été données et si les risques encourus ont été appréhendés.

Les enfants ne doivent pas jouer avec l'appareil. Le nettoyage et l'entretien par l'utilisateur ne doivent pas être effectués par des enfants sans surveillance. Il convient de maintenir à distance les enfants de moins de 3 ans, à moins qu'ils ne soient sous une surveillance continue. Si le câble d'alimentation est endommagé, il doit être remplacé par le fabricant, son service après-vente ou des personnes de qualification similaire afin d'éviter un danger.

En ce qui concerne les instructions d'installation de l'appareil et les raccordements électriques, référez-vous au paragraphe ci-après de la notice.


ATTENTION: Ne pas raccorder à une alimentation en eau chaude



MISE EN GARDE!

Pour éviter toute erreur ou accident, assurez-vous que les utilisateurs de cet appareil aient pris parfaitement connaissance de son fonctionnement et des mesures à observer en matière de sécurité.

Conservez cette notice d'utilisation avec votre appareil. Si l'appareil devait être vendu ou cédé à une autre personne, assurez-vous que la notice d'utilisation l'accompagne. Le nouvel utilisateur pourra alors être informé du fonctionnement de celui-ci et des avertissements s'y rapportant.

 Pour éviter tout risque de détérioration de l'appareil, transportez-le dans sa position d'utilisation muni de ses cales de transport. Au déballage de celui-ci, et pour empêcher des risques d'asphyxie et corporel, tenez les matériaux d'emballage hors de la portée des enfants.

⚠ Pour éviter tout risque (mobilier, immobilier, corporel,...), l'installation, les raccordements (eau, électricité, évacuation), la mise en service et la maintenance de votre appareil doivent être effectués par un professionnel qualifié.

⚠ Votre appareil a été conçu pour être utilisé par des adultes. Il est destiné à un usage domestique normal. Ne l'utilisez pas à des fins commerciales ou industrielles ou pour d'autres buts que ceux pour lesquels il a été conçu. Vous éviterez ainsi des risques matériel et corporel.

⚠ Débranchez votre appareil avant toute opération de nettoyage manuel. N'utilisez que des produits du commerce non corrosifs ou non inflammables. Toute projection d'eau ou de vapeur est proscrite pour écarter le risque d'électrocution.

⚠ Afin d'empêcher des risques d'explosion et d'incendie, ne placez pas de produits inflammables ou d'éléments imbibés de produits inflammables à l'intérieur, à proximité ou sur l'appareil.

⚠ Lors de la mise au rebut de votre appareil, et pour écarter tout risque corporel, mettez hors d'usage ce qui pourrait présenter un danger : coupez le câble d'alimentation au ras de l'appareil. Informez-vous auprès des services de votre commune des endroits autorisés pour la mise au rebut de l'appareil.

SÉCURITÉ GÉNÉRALE

-Il est interdit de modifier les caractéristiques techniques ou de tenter de modifier l'appareil de quelque façon que ce soit.

-Le hublot s'échauffe au cours des programmes de lavage. Ne le touchez pas !

-Assurez-vous que vos animaux domestiques ne puissent pas pénétrer dans le tambour du lave-linge. Pour éviter cela, vérifiez l'intérieur du tambour avant chaque utilisation de l'appareil.

-Les objets tels que les pièces de monnaie, les épingles de sûreté, les clous, les vis, les cailloux ou tout autre objet dur, tranchant, peuvent provoquer d'importants dégâts et ne doivent pas être placés dans le lave-linge.

-N'utilisez que les quantités de lessive et d'assouplissant indiquées par le fabricant.

Une quantité excessive pourrait endommager le linge.



- **Conformez-vous aux doses préconisées par les fabricants.**
 - **Groupez les petits articles, tels que chaussettes, ceintures lavables en machine etc., dans un petit sac de toile ou une taie, afin d'éviter que ces pièces ne glissent entre le tambour et la cuve.**
 - **Ne lavez pas en machine le linge avec baleines, les tissus non ourlés ou déchirés.**
 - **Débranchez toujours la prise de courant et fermez le robinet d'arrivée d'eau après chaque utilisation et avant le nettoyage et l'entretien de l'appareil. Assurez-vous, après avoir installé l'appareil, qu'aucun tuyau ou raccord ne fuit.**
 - **Si l'appareil est installé dans un endroit exposé au gel, veuillez lire attentivement le chapitre "Protection contre le gel".**
- Ne confiez les travaux hydrauliques nécessaires à l'installation de l'appareil qu'à**

un plombier qualifié.

-Si l'installation électrique de votre habitation nécessite une modification pour le branchement de votre appareil, faites appel à un électricien qualifié.

-Cet appareil est pourvu d'une connexion de terre uniquement à des fins fonctionnelles.

-Instruction de mise à la Terre : Cet appareil doit être mis à la terre. Dans le cas d'un dysfonctionnement ou d'une coupure, la mise à la terre permet de réduire le risque de choc électrique en fournissant un accès au courant électrique de plus faible résistance. Cet appareil est équipé d'un cordon pourvu d'un conducteur de mise à la terre et d'une prise de mise à la terre. La prise doit être branchée dans une prise murale appropriée installée et mise à la terre en accord avec tous les codes et règles locaux.



UTILISATION

- Lavez en machine uniquement les articles pouvant supporter ce traitement. Suivez les indications se trouvant sur l'étiquette dont chaque article est muni. Ne pas laver les tapis.**
- Ne surchargez pas l'appareil. Voir le chapitre correspondant dans cette notice d'utilisation.**
- Avant le lavage vérifiez le linge. Videz les poches et fermez les boutons et fermetures à glissière. Traitez avant le lavage les taches de peinture, d'encre, de rouille et d'herbe.**
- Ne mettez pas dans le lave-linge les articles détachés à l'essence, à l'alcool, au trichloréthylène, etc. Si vous utilisez de tels détachants, attendez que le produit soit évaporé avant de placer les articles dans le tambour.**
- Le câble d'alimentation ne doit jamais être tiré au niveau du câble, mais toujours au niveau de la prise.**

- Ne pas enlever la prise de courant les mains humides.**
- Protégez le panneau de commande de tout déversement d'eau.**
- Ne posez pas de vêtements lavés sur le dessus de la machine**
- N'utilisez jamais le lave-linge si le câble d'alimentation, le bandeau de commande, le plan de travail ou le socle sont endommagés de manière telle que l'intérieur de l'appareil est accessible.**
- N'essayez jamais de réparer l'appareil vous-même. Les réparations effectuées par du personnel non qualifié peuvent provoquer des blessures ou le mauvais fonctionnement de l'appareil. Contactez le service après-vente de votre magasin vendeur. Exigez des pièces de rechange certifiées Constructeur.**



-Les enfants ou les animaux de compagnie peuvent grimper dans le lave-linge. Vérifier le tambour avant chaque utilisation.

-N'utilisez aucun produit contenant des solvants, car ceux-ci peuvent endommager certaines pièces de la machine ou être à l'origine d'émissions de gaz toxiques. Il peut également exister un risque de mise à feu et d'explosion

-A la fin de chaque cycle. Remettre le sélecteur de programme sur la position 'STOP' ou le bouton 'MARCHE/ARRÊT' sur 'ARRÊT' avant d'ouvrir la porte.

-Ne tirez jamais sur le câble d'alimentation pour débrancher l'appareil. Tirez toujours sur la fiche.

-Ne touchez jamais le câble d'alimentation ni la fiche avec les mains mouillées.

- Après chaque utilisation, veuillez à débrancher la prise de l'appareil et à couper l'alimentation d'eau.**
- La masse maximale de linge coton sec autorisé est de 12 kilogrammes**
- Respecter la charge maximale conformément aux indications de cette notice.**
- La pression d'eau minimale à l'entrée autorisée est de 0,05 MPa (0,5 Bar)**
- La pression d'eau maximale à l'entrée autorisée est de 1 MPa (10 Bars)**



INSTALLATION

- Cet appareil est lourd. Faites attention lors de son déplacement.**
- N'installez pas votre lave-linge dans une pièce dans laquelle la température est susceptible de descendre au-dessous de 0°C. Les tuyaux gelés peuvent éclater sous l'action de la pression. La fiabilité de l'unité de commande électronique peut être altérée à des températures inférieures à 0°C et supérieures à 50°C.**
- Installez la machine dans une pièce pourvue d'une ventilation adaptée. Évitez les pièces sans fenêtre. L'arrière de la machine doit être situé au moins à 100 mm du mur.**
- Lors du déballage, vérifiez que l'appareil n'est pas endommagé. En cas de doute, ne l'utilisez pas et contactez le magasin vendeur.**
- N'installez pas la machine dans une zone humide ou une salle d'eau avec exposition directe à une douche.**

- Protégez la machine de l'exposition directe au soleil ou à la pluie.**
- L'appareil doit être débridé avant l'utilisation. L'élimination incomplète des dispositifs de protection pour le transport pourrait occasionner des dommages à l'appareil ou aux meubles voisins. L'appareil doit être débranché lors de l'opération de débridage. Il peut s'avérer pratique de conserver le matériau d'emballage et les brides de transport en vue d'un éventuel déménagement.**
- Assurez-vous, après avoir installé l'appareil, que celui-ci ne repose pas sur le tuyau d'alimentation ou le tuyau de vidange ou sur le câble d'alimentation.**
- Ne pas brancher l'appareil à une prise de courant non protégée contre les surcharges (fusible).**
- Ne jamais utiliser de prises multiples ou de rallonge pour brancher l'appareil.**



-Cet appareil n'est pas destiné à être mis en fonctionnement au moyen d'une minuterie extérieure ou par un système de commande à distance séparé ou tout autre dispositif qui met l'appareil sous tension automatiquement.

-Une fois que la machine à laver est en place et bien à plat, vous devez vous assurer que chacun des quatre pieds est dans une position stable. Si la machine à laver n'est pas bien à plat, en particulier si elle n'est pas dans une position stable, elle peut bouger lors de son fonctionnement.

-Ne branchez la fiche d'alimentation sur la prise de courant qu'à la fin de l'installation. Assurez-vous que la prise de courant est accessible une fois l'appareil installé.

-Si la machine est placée sur une moquette, ajustez les pieds afin de permettre à l'air de circuler librement autour de l'appareil.

**SÉCURITÉ
DES ENFANTS**

- Les matériaux d'emballage (par ex. les films plastiques, les polystyrènes) représentent un danger pour les enfants - risque d'asphyxie ! Conservez-les hors de portée des enfants**
- Conservez tous les détergents dans un endroit sûr hors de portée des enfants.**
- Assurez-vous que les enfants ou vos animaux domestiques ne puissent pas pénétrer dans le tambour.**



SYMBOLES D'ENTRETIEN DES VETEMENTS

Lavage				
	Ébullition à 90°C	Programme normal 60°C	Programme normal 40°C	Lavage exclu!
	Délicate		Lavage main	
Chlorage				
	tous les solvants	Tous sauf TRI	Seulement pétrole	Nettoyage à sec exclu
Séchage				
	Normal	Bas	Haut	Séchage à la machine exclu!
Repassage				
	110°C	150°C	200°C	Repassage exclu!



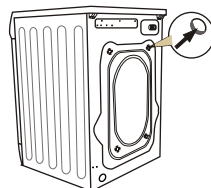
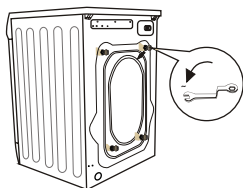
En choisissant le programme de lavage, faire attention aux symboles sur les étiquettes des vêtements.

INSTALLATION DE L'APPAREIL

1

Élimination des dispositifs de protection de transport

(conserver ces protections pour un transport futur éventuel).



- Dévissez les 4 vis de sécurité,
- placez les bouchons livrés avec le kit d'accessoire.
- Retirez les brides de transport en caoutchouc et en plastique, avec les vis et les rondelles.

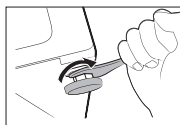
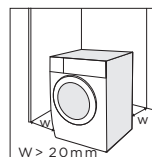
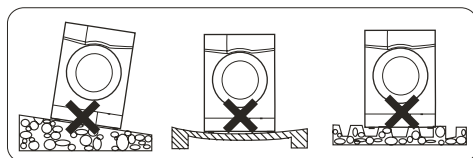


Attention : avant la mise en marche du lave-linge, retirez les sécurités de transport !

2

Positionnement et calage du lave-linge

- Placez le lave-linge sur une surface solide et stable,
- desserrez la rondelle en plastique (2),
- réglez le niveau en tournant les pieds, utilisez les écrous (1),
- bloquez à l'aide des rondelles (2).



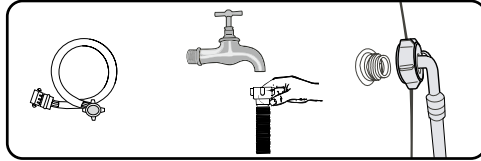
Après le positionnement et le calage, vérifiez la stabilité du lave-linge en serrant chaque pied de la machine afin que la machine ne se déplace pas. ds de la machine a in que la machine ne se déplace pas.



3

Arrivée d'eau

- Utilisez uniquement les nouveaux **tuyaux** flexibles complets livrés avec l'appareil. N'utilisez pas des tuyaux flexibles déjà utilisés. Utilisez uniquement les nouveaux tuyaux flexibles complets livrés avec l'appareil. N'utilisez pas des tuyaux flexibles déjà utilisés.



- Le tuyau d'arrivée d'eau avec joints se trouve dans le tambour du lave-linge. Pression d'eau min. 0,05 MPa (0,5 bar), max. 1 MPa (10 bar).

- 1) une fois branché, assurez-vous que le tuyau n'est pas tordu,
 - 2) après le raccordement du tuyau flexible et de la vanne, vérifiez leur étanchéité,
 - 3) vérifiez régulièrement l'état du tuyau d'arrivée.
- vérifiez régulièrement l'état du tuyau d'arrivée.

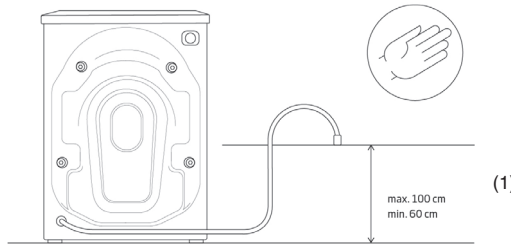


Le lave-linge doit être uniquement alimenté en eau froide.

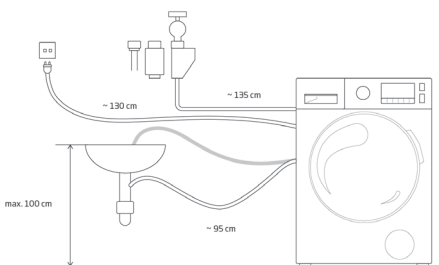
4

Vidange

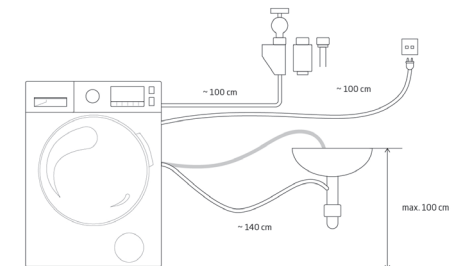
- Le tuyau de vidange souple se trouve derrière la machine. Sécurisez-le de façon à ce qu'il ne se déplace pas lors du fonctionnement de l'appareil. Si cela est nécessaire, utilisez un coude (1).



Raccordement gauche



Raccordement droit

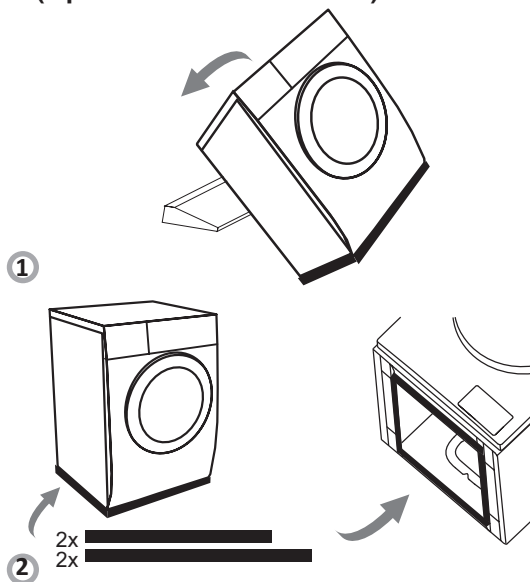


5

Support anti-vibration (Option selon les modèles)

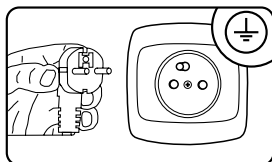
Pour réduire le bruit causé par la machine pendant son fonctionnement, veuillez utiliser les supports anti-vibration.

Placez la machine à laver sur une surface lisse, collez les deux éponges les plus longues sur les bords inférieurs les plus longs de la machine, et les deux éponges les plus courtes sur les bords inférieurs les plus courts.



6

Branchement électrique



- La prise, à laquelle l'appareil sera branché, doit être visible et accessible,
- branchez le lave-linge uniquement à une prise électrique correctement installée, reliée à la terre !
- ne branchez pas l'appareil à l'alimentation électrique en utilisant une rallonge,
- il est recommandé d'utiliser une installation électrique ayant une protection de 10 A.

7

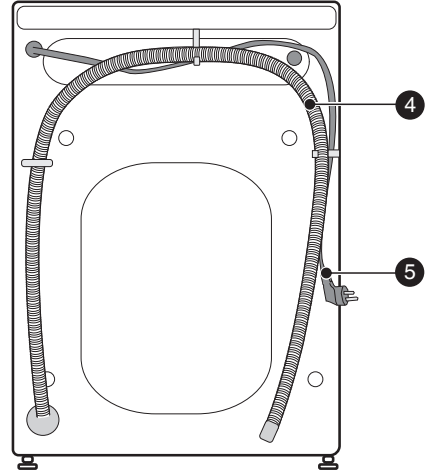
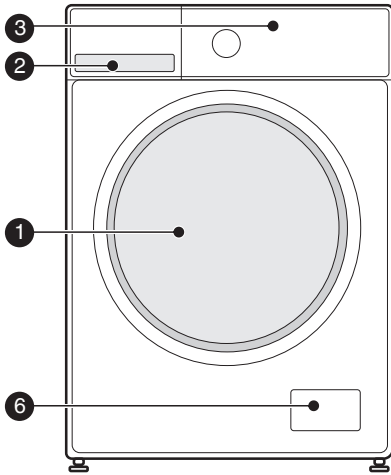
Préparation du linge à laver :

- Les petits objets comme les pièces de monnaie, les trombones, les aiguilles, etc. peuvent endommager le linge et le lave-linge, respectez pour cette raison ces quelques consignes :
 - 1). videz les poches
 - 2). retirez toutes les pièces en métal
 - 3). lavez les tissus délicats comme les soutien-gorge ou les bas dans des filets à linge
 - 4). fermez les fermetures éclair et les boutons
 - 5). retirer tout objet étranger de l'appareil



CARACTÉRISTIQUES DE L'APPAREIL

DESCRIPTION DU LAVE-LINGE



1 Porte

2 Boîte à produits


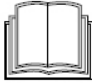

3 Bandeau de commande

4 Tuyau de vidange

5 Câble d'alimentation

6 Trappe d'accès au filtre

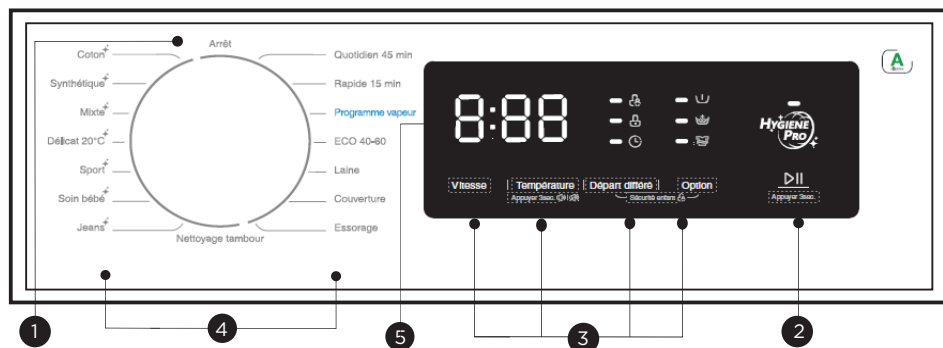
Accessories:

			
4 x Bouchons cache vis de débridage	Tuyau d'arrivée d'eau froide	1 x Manuel	Support anti- vibration (option)

DESCRIPTION DU PANNEAU DE COMMANDE ET DE L'AFFICHEUR

1

Panneau de commande



1 Arrêt

Permet de mettre en fonctionnement et d'éteindre l'appareil

3 Options

Permet d'ajouter des fonctions au programme de lavage sélectionné

5 Écran d'affichage

Indique les fonctions du programme de lavage sélectionné ainsi que les options

2 Départ/Pause

Permet de lancer le programme ou de le mettre en Pause

4 Programmes

Permet de sélectionner un programme de lavage



A Information de l'affichage :

Temps de lavage	Délai
1:25	2h
Vitesse	Erreur
100	E:3U
Fin	Température
E:1d	30

B Verrouillage enfant C Verrouillage porte

D Prélavage E Rinçage +

F Lavage + G Départ différé

H Hygiène Pro



Programmes

Indique les fonctions du programme de lavage sélectionné ainsi que les options.

Programmes	
Coton	Linge résistant en coton, lin, de légèrement à moyennement sale
Synthétique	Ce programme est utilisé pour laver des t-shirts, des tissus synthétiques/ coton, mélanges, etc, moyennement sales
Mixte	Mélange des vêtements synthétiques et en coton.
Délicat 20°C	Vous pouvez utiliser ce programme pour laver vos vêtements délicats tels que vos tricotés et vos bas en coton et fibres synthétiques mélangés. Les actions de lavage de ce programme sont plus délicates. Lavez les vêtements dont vous souhaitez préserver la couleur soit à 20 degrés, soit en sélectionnant l'option de lavage rapide.
Sport	Vêtements de sport en microfibres.
Soin bébé	Linge bébé moyennement sale, en coton
Jeans	Spécialement pour les jeans..
Nettoyage tambour	Ce programme permet de maintenir la propreté de l'appareil et donc l'hygiène du linge – cela est particulièrement important pour les personnes allergiques et dans le cas du lavage de vêtements d'enfants. Ce programme : 1). Élimine la majorité des allergènes (bactéries, champignons parasites, moisissures et microbes) qui s'accumulent dans le tambour. 2). Ce programme est utilisé sans linge, il est interdit de laver des vêtements en utilisant ce programme. Vous pouvez utiliser des produits de nettoyage pour les lave-linge. 3). Il élimine les mauvaises odeurs qui sont principalement causées par les bactéries qui s'accumulent dans le tambour du lave-linge. Le programme chauffe le tambour du lave-linge à 90°C.
Essorage	La touche permet de régler la vitesse d'essorage. Pour changer le réglage, appuyez sur la touche. Selon le programme sélectionné, l'écran affiche les valeurs suivantes : (essorage désactivé), 600, 800, 1000, 1200, 1400tr/min
Couverture	Le linge en colon très sale, linge de lit, linge de table, serviettes,..
Laine	Ce programme pour laver vos vêtements en laine/délicats, pour éviter de les endommager
Eco 40-60	Programme conforme à la norme EN 60456) Ce programme « Eco 40-60 » sert à laver ensemble les tissus en coton qui peuvent être lavés à une température d'environ 40 ° C - 60 ° C . Remarque : La température dans ce programme n'est pas réglable, elle est réglée automatiquement.
Programme vapeur	Utiliser ce programme pour votre lessive nécessite un lavage antiallergique et hygiénique à haute température avec un cycle de lavage intensif.

Rapide 15min

Programme très rapide pour une petite charge de linge très peu sale.
La quantité de linge à laver ne doit pas dépasser 2kg.

Quotidien
45 min

Pour laver rapidement une petite charge de linge peu sale.

3

Options

Permet d'ajouter des fonctions au programme de lavage sélectionné.

Vitesse

Vitesse

La touche permet de régler la vitesse d'essorage. Pour changer le réglage, appuyez sur la touche. Selon le programme sélectionné, l'écran affiche les valeurs suivantes : (essorage désactivé), 400, 600, 800, 1000, 1200, 1400tr/min.

Départ
différé

Départ différé

1. Sélectionner un programme
2. Appuyer sur le bouton départ différé pour indiquer la durée de départ souhaitée de 0 à 24h.
3. Ensuite une fois que vous avez appuyé sur le bouton « ▶|| », le lave-linge s'active. Le lavage se fait automatiquement en fonction du temps sélectionné.



Choisir le programme



Pour annuler la fonction "Départ différé", appuyer sur la touche "Départ différé" avant de lancer le programme jusqu'à ce que l'écran affiche 0h.

Prélavage



Convient pour des vêtements très sale.

Le programme est susceptible d'être plus long, il faut ajouter du détergent dans le bac I du bac à produits.

La fonction prélavage ne peut pas être sélectionnée pour tous les programmes.



Rinçage +

Vous pouvez effectuer un Extra rinçage sur votre linge à l'aide de cette fonction.



Lavage +

Cette fonction pour les vêtements très sales.



HYGIÈNE PRO

Programme permettant d'éliminer les saletés et résidus bactéricides susceptibles de se disperser dans la machine après plusieurs cycles, particulièrement à faible température.



Température

Température

Cette touche permet de régler la température de lavage dans les programmes donnés. En appuyant sur cette touche, vous affichez les paramètres compatibles avec le programme sélectionné comme la température de l'eau ou l'option de lavage à froid (sans chauffage). En fonction du programme choisi, les possibilités de réglage suivantes s'afficheront sur l'écran : - - °C (eau froide), 20°C, 40°C, 60°C, 90°C.

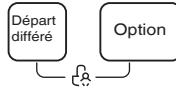


Sécurité enfant

Cette fonction empêche toute annulation ou modification du programme en cours. Elle peut être activée lors d'un cycle de lavage, en appuyant simultanément et en maintenant pressées les touches "Départ différé" et "Option", pendant environ 3 secondes. Pour désactiver la fonction pendant le cycle de lavage, maintenez pressées les mêmes touches pendant environ 3 secondes.

Lorsque la sécurité enfant est activée, l'écran affiche alternativement "CL" et le temps restant du lavage.

Veillez désactiver la sécurité enfant avant de sélectionner un nouveau programme.



Programme silencieux

Pour activer la fonction "silencieux" Veuillez suivre ces étapes



Choisir le programme



Appuyer 3 sec sur [Température]



Appuyer 3 sec.

Départ/Pause

Appuyez sur ce bouton pour lancer un cycle de lavage.

Si l'appareil est en cours de lavage, appuyez une fois pour le mettre en pause et déverrouiller la porte. Vous devez attendre quelques secondes après avoir appuyé sur Pause pour que la porte se déverrouille.

Appuyez à nouveau sur ce bouton pour reprendre le cycle de lavage.



Appuyer 3 sec



Recharger l'appareil



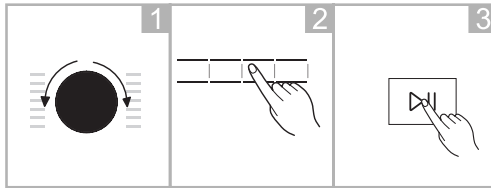
Départ

UTILISATION

1

Choix du programme

- Tournez le sélecteur dans le sens des aiguilles d'une montre ou dans le sens inverse.
- Adaptez le programme à vos besoins – vous pouvez modifier la température, la vitesse d'essorage ou activer les fonctions supplémentaires (voir le tableau des programmes).
- Pressez la touche Départ/Pause.



2

Prêt dans

Pour régler Prêt dans :

- Fermez la porte.
- Réglez le sélecteur sur le programme choisi.
- Choisissez les fonctions supplémentaires ou modifiez les paramètres de lavage – selon les besoins. (voir le tableau des programmes).
- Appuyez sur la touche Départ différé, pour choisir le départ d'un cycle de lavage de 0 à 24h.
- Pressez sur la touche Départ/Pause, l'appareil lance un compte à rebours et démarre automatiquement après l'écoulement du temps défini.



Une fois la fonction Prêt dans choisie, l'écran affiche le temps de lavage restant.

3

Fin du programme

- La fin du cycle de lavage est signalée par un signal sonore (s'il est activé). Le message END s'affichera sur l'écran, après 30 secondes, le lave-linge s'éteindra automatiquement, l'écran d'affichage s'éteindra également, la porte se déverrouillera et le lave-linge passera en mode éteint).
- Fermez le robinet d'eau.
- Débranchez le lave-linge.
- Ouvrez la porte et retirez le linge.

4

Annulation et modification du programme

- Vous pouvez remettre le programme à zéro en appuyant sur la touche Départ/Pause pendant 3 secondes.



SOLUTIONS AUX PROBLÈMES D'EXPLOITATION

Problème	Cause / Solution
Le lave-linge ne fonctionne pas	Ouvrez le robinet d'eau d'alimentation, - nettoyez le filtre sur le tuyau d'arrivée, - fermez la porte du lave-linge - pressez la touche Départ/Pause.
Fuites d'eau	- Raccordez correctement le tuyau d'arrivée d'eau.
Le lave-linge n'a pas essoré le linge	- Chargez des pièces de linge dans le tambour pour une meilleure répartition du linge, nettoyez le filtre de la pompe
Odeur désagréable dans le tambour	- Mettez en marche le programme d'auto-nettoyage du tambour du lave-linge.
Pas d'eau dans le tambour	- Ouvrez le robinet d'eau d'alimentation.
L'eau stagne dans le compartiment à adoucissant	- pressez l'élément en plastique (« le petit champignon ») se trouvant dans le compartiment du milieu du réservoir pour détergents.
Le linge mal rincé	- Veillez au bon dosage de la lessive en fonction du degré de salis-sure et de la dureté de l'eau (voir les consignes sur l'emballage de lessive).
Le lave-linge n'aspire pas de l'eau	- Ouvrez le robinet d'eau, - vérifiez les réglages du programme, - vérifiez la pression de l'eau, - raccordez de nouveau le tuyau d'arrivée d'eau, - fermez la porte du lave-linge, - vérifiez si le tuyau d'arrivée d'eau n'est pas plié ou bouché.
Arrivée et vidange d'eau simultanée	Vérifiez si l'extrémité du tuyau de vidange se trouve au-dessus du niveau d'eau dans le lave-linge – le tuyau doit se trouver à une hauteur de 0 à max. 100 cm.
Vidange incorrecte	- Vérifiez le filtre de la pompe, - vérifiez le tuyau de vidange, - vérifiez l'emplacement du tuyau de vidange, il doit se trouver à une hauteur de 0,6–1 m au-dessus du sol.

Problème	Cause / Solution
Vibrations du lave-linge	<ul style="list-style-type: none"> - Vérifiez si les sécurités de transport ont été enlevés, - mettez le lave-linge à niveau, - bloquez les pieds du lave-linge en vissant les écrous.
Formation excessive de mousse dans la boîtes à produits	<ul style="list-style-type: none"> - Mettez moins de détergent, - vérifiez la dureté de l'eau et la quantité de détergent utilisée, - utilisez le détergent conformément aux informations fournies par le fabricant du détergent pour la quantité d'eau donnée.
Interruption du fonctionnement du lave-linge avant la fin du programme	<ul style="list-style-type: none"> - Vérifiez l'alimentation électrique, l'arrivée et la vidange de l'eau.
Bruits de pompe inhabituels après la vidange	<p>- Aucune raison de s'inquiéter. - L'eau a été vidangée du tambour, mais il reste encore de l'eau dans la pompe et dans le tuyau de vidange.</p> <p>Le travail continu de la pompe cause l'aspiration de l'air et un bruit caractéristique, ce qui ne signifie en aucun cas un dysfonctionnement.</p>
Arrêts courts pendant le déroulement du programme	<ul style="list-style-type: none"> - L'aspiration automatique de l'eau - l'évacuation de la mousse superflue.



RÉSOLUTION DES PROBLÈMES

Affichage des codes panne :

Si un problème technique empêche le fonctionnement de votre lave-linge, un code panne s'affichera sur l'écran veuillez vous référer au tableau ci-dessous pour en connaître le description.

Symboles	Cause	Explication
E10	Pression d'eau faible ; pas d'eau dans le lave-linge	Ouvrez le robinet d'eau, vérifiez le tuyau d'arrivée d'eau et la pression de l'eau.
E12	Débordement d'eau	Redémarrez le lave-linge.
E21	Erreur de vidange	Vérifiez la pompe de vidange et le filtre.
E30	La porte du lave-linge ne se verrouille pas après la fermeture	Fermez la porte du lave-linge, vérifiez si les vêtements ne sont pas coincés dans la porte.
EXX		Essayez de redémarrer la machine et contactez LE SERVICE APRES-VENTE.

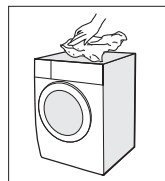


En signalant l'erreur, le lave-linge émet également un signal sonore (s'il est activé).

NETTOYAGE ET ENTRETIEN



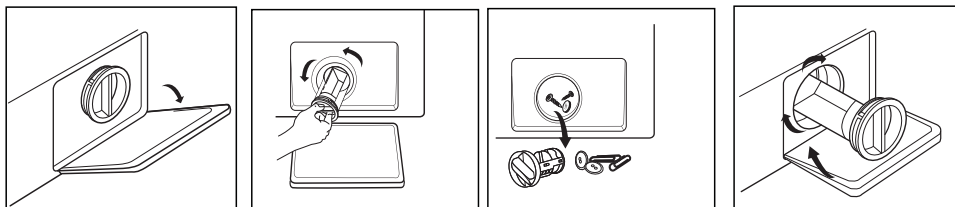
N'utilisez pas de détergents contenant des solvants, de produits abrasifs pour nettoyer la carrosserie et les pièces en plastique (p.ex. poudres ou lait nettoyant). Nettoyez uniquement avec un détergent doux en liquide et un chiffon doux. N'utilisez pas d'éponges.



1

Nettoyage du filtre d'arrivée d'eau

- Le filtre de la pompe doit être nettoyé au moins une fois par 3 mois. Nettoyez le tube d'aspiration particulièrement pour éviter les problèmes de vidange !

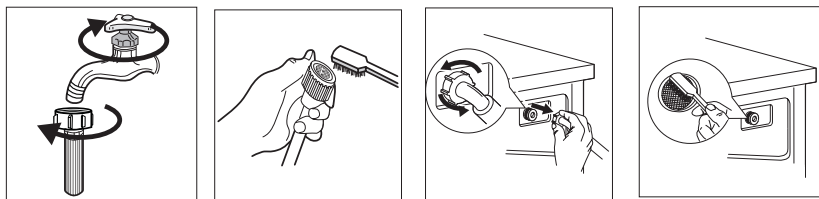


- 1). débrancher le lave-linge de l'alimentation électrique,
- 2). fermez le robinet d'eau,
- 3). ouvrez le couvercle du filtre en utilisant votre main ou un tournevis plat,
- 4). dévissez le filtre,
- 5). retirez et nettoyez le filtre.

2

Nettoyage du robinet d'eau

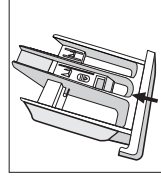
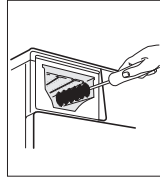
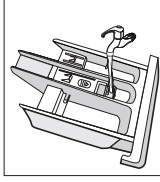
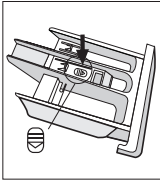
- Remontez le filtre en sens inverse.




- 1). fermez le robinet d'eau et dévissez le tuyau d'arrivée d'eau,
- 2). nettoyez le filtre à l'aide d'une brosse.
- 3). dévissez le tuyau d'arrivée d'eau à l'arrière de la machine, et retirez le filtre à l'aide d'une pince.
- 4). nettoyez le filtre à l'aide d'une brosse.

Nettoyage de la boîte pour détergents

■ Nettoyez-la au moins une fois par 3 mois.



1). sortez la boîte à produits.

En appuyant sur le bouton  l'insert et retirez complètement la boîte.

2). lavez sous l'eau courante, éventuellement à l'aide d'une brosse ou d'un chiffon.

3). remettre la boîte en la glissant.

CONSEILS PRATIQUES DE LAVAGE



LESSIVES ET ASSOUPLEISSANTS

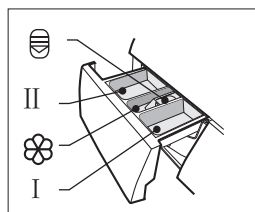


Nous vous conseillons d'utiliser des lessives à usage général (en poudre ou liquide) pour toutes les températures, en suivant les consignes du fabricant indiquées sur l'emballage.

1


Lessives

- Versez la lessive dans le compartiment avec le symbole 
- Versez la lessive pour le prélavage dans le compartiment avec le symbole 



2

Adoucissants

- Versez l'adoucissant dans le compartiment du milieu avec le symbole 
- Respectez la hauteur de remplissage maximale indiquée sur le compartiment. Le produit sera prélevé lors du dernier rinçage.



Il est conseillé d'utiliser de la lessive en poudre pour le linge blanc. Les détergents liquides ne contiennent pas de javel. Les vêtements blancs ne doivent pas être rincés avec des liquides de rinçage, car cela peut entraîner leur jaunissement.

LAVAGE PRINCIPAL

- Avant le premier lavage, il faut lancer un programme de lavage à haute température sans charge en procédant de la façon suivante :
 - 1). branchez le lave-linge à l'alimentation,
 - 2). ouvrez le robinet d'eau,
 - 3). Réglez le sélecteur sur le lavage à température élevée, ajoutez le détergent et appuyez sur la touche Départ/Pause.



SALISSURES

1

Taches tenaces

- avant de laver le linge, utilisez un détachant, conformément aux consignes d'utilisation.

2

Salissures importantes

- pour obtenir un meilleur résultat, lavez une plus petite quantité de linge en une fois, versez plus de lessive,
- après le lavage de vêtements très sales (p.ex. les vêtements de travail) ou de vêtements qui perdent des fibres, rincez le lave-linge. Pour ce faire, enclenchez un
- programme de lavage à 60°C, sans charge, p.ex. Coton ou Synthétiques.

3

Salissures légères

- Voir le chapitre suivant.

COMMENT ÉCONOMISER

Réduction de la consommation d'eau et d'énergie

- En cas de linge peu sale, sélectionnez le programme de lavage adapté pour les petites quantités de linge p.ex. Lavage express.
- On peut le supprimer on a pas le programme Lavage express.
- De plus, le lave-linge détecte dans la plupart des programmes la quantité de la charge. Dans le programme Coton, en cas d'une petite charge, le lave-linge réduira la consommation de l'eau et de l'électricité et raccourcira la durée de lavage.
- En chargeant le lave-linge à la capacité maximale indiquée par le fabricant pour les programmes de lavage respectifs, vous économiserez de l'énergie et de l'eau.

DURETÉ DE L'EAU

- L'eau dure entraîne la formation de tartre. Interrogez la Compagnie Distributrice d'eau sur la dureté de l'eau. Nous conseillons l'utilisation d'adoucissant d'eau pour chaque lavage.

PANNE DE COURANT (MÉMOIRE DU PROGRAMME)

- En cas de panne de courant, le programme de lavage lancé n'est pas annulé. Le programme activé est sauvegardé dans la mémoire de l'appareil et sera de nouveau activé, une fois le courant revenu. N'ouvrez pas la porte en cas de panne de courant.

CHARGE

- La capacité maximale de charge du tambour est de 12 kg de coton sec.
- Les capacités de charge de linge sont les suivantes :
 - 1). coton, jean, vêtements pour enfants – tambour complètement plein (ne remplissez pas le tambour à ras bord, car cela détériore la qualité du lavage),
 - 2). tissus synthétiques – ½ du tambour au maximum,
 - 3) laine, soie, tissus délicats : - 1/3 du tambour environ.



Ne surchargez pas le lave-linge. Une surcharge peut abîmer le linge. En cas de surcharge. La charge maximale, selon les programmes, est indiquée dans le tableau des programmes.

CONTRÔLE DE LA RÉPARTITION DU LINGE DANS LE TAMBOUR

- Le programmateur électronique du lave-linge est équipé d'un système de commande de l'équilibre.

Avant l'essorage, la répartition du linge dans le tambour est vérifiée. Si le linge n'est pas bien réparti, le système essaie de modifier la répartition du linge dans le lave-linge. Parfois, ces tentatives ne suffisent pas pour répartir correctement le linge. Les difficultés peuvent être causées p.ex. par des peignoirs éponge et les autres vêtements et linge entortillés en formant une boule.
- Le système peut réagir de deux manières :
 - 1). accepter la répartition inégale des vêtements et réduire la vitesse d'essorage,
 - 2). ne pas permettre l'essorage.

Dans les deux cas, après le lavage, ouvrez la porte et répartissez le linge à la main, fermez la porte et sélectionnez le programme d'essorage.



VERROUILLAGE DE LA PORTE

- Le lave-linge est équipé d'un système de verrouillage qui empêche que la porte soit ouverte pendant le déroulement du programme. Après la fin du programme, le lave-linge déverrouille la porte automatiquement.



Si dans le tambour il y a de l'eau ou si température est trop haute, la porte ne peut pas être ouverte. L'ouverture de la porte est également impossible lors du déroulement de certaines étapes de lavage.

TISSUS DÉLICATS

1

Choix du programme

- Choisissez le programme de lavage adapté : Synthétiques, Laine, Délicat.

2

Charge

- Évitez de surcharger le lave-linge, en cas de lavage de linge délicat, la charge maximale est de 6.0 kg, voir « MODE D'EMPLOI ABREGÉ DU LAVE-LINGE »

DOSAGE DE LA LESSIVE

1

Dosage de lessive insuffisant

- le linge grisaille, des grumeaux de graisse se forment, le tartre se dépose.

2

Surdosage de lessive

- le linge mousse fortement, efficacité de lavage faible, rinçage du détergent insuffisant.

Retrouvez plus d'informations sur le produit dans la base de données européenne EPREL à l'adresse <https://eprel.ec.europa.eu>. Vous pouvez obtenir les informations en scannant le code QR de l'étiquette énergétique ou un saisissant le modèle du produit de l'étiquette énergétique dans le moteur de recherche EPREL <https://eprel.ec.europa.eu/>

GARANTIE

Réparations et pièces de rechange disponible

La garantie du fabricant est applicable pour cet appareil pendant une période de 2 ans. En cas de dysfonctionnement pendant cette période, toute demande de prise en charge doit être faite auprès du service après-vente de votre revendeur.

Hors période de garantie, toute information concernant une demande de réparation ou la commande de pièces de rechange d'origine, pourra être obtenue en contactant votre revendeur.

Conformément au règlement sur l'écoconception, les pièces de rechange seront disponibles pendant au moins 11 ans à compter de la date d'achat de votre appareil.

La liste des pièces de rechange et la procédure de commande sont disponibles sur les sites web du fabricant. En cas de nécessité, veuillez contacter votre revendeur.



RECYCLAGE

PRODUIT

Mise au rebut



Points de collecte sur www.quefairedemesdechets.fr
Privilégiez la réparation ou le don de votre appareil !

Cet appareil est marqué du symbole du tri sélectif relatif aux déchets d'équipements électriques et électroniques. Cela signifie que ce produit doit être pris en charge par un système de collecte sélectif conformément à la directive européenne 2012/19/EU afin de pouvoir soit être recyclé soit démantelé afin de réduire tout impact sur l'environnement. Pour plus de renseignements, vous pouvez contacter votre administration locale ou régionale. Les produits électroniques n'ayant pas fait l'objet d'un tri sélectif sont potentiellement dangereux pour l'environnement et la santé humaine en raison de la présence de substances dangereuses.

EMBALLAGE

Tous les éléments de l'emballage doivent être jetés séparément dans les poubelles de tri afin de faciliter et de participer au recyclage de ces emballages.



Distribué par SIDEME SA
71 rue Paul-Vaillant-Couturier
F-92306 Levallois-Perret Cedex

fagorelectromenager.fr



FAGOR
ELECTRODOMÉSTICO



www.fagorelectrodomestico.com