

Hisense

life reimagined

MANUEL D'UTILISATION

Avant d'utiliser cet appareil, veuillez lire attentivement ce manuel et le conserver pour référence ultérieure.

DH3S902UWDC
DH3S902UBDC*
DH3S902UW2C
DH3S902UB2C*
DH3S902UW2C
DH3S902UB2C*

DH3S902UWDC*
DH3S902UTDC
DH3S902UW2C*
DH3S902UT2C
DH3S902UW2C*
DH3S902UT2C

DH3S902UBDC
DH3S902UTDC*
DH3S902UB2C
DH3S902UT2C*
DH3S902UB2C
DH3S902UT2C*

FR

Français

Merci infiniment d'avoir choisi les produits de notre entreprise.

- Veuillez installer et utiliser correctement ce produit, et n'utilisez pas celui-ci pour sécher des articles qui ne conviennent pas au séchage dans un sèche-linge.
- Les images contenues dans le manuel ne sont fournies qu'à des fins d'illustration uniquement. L'apparence, l'impression, etc. doivent être soumises au produit réel.
- Notre entreprise met l'accent sur les mises à jour technologiques. Afin d'améliorer les performances globales de cet appareil, nous y apporterons des modifications techniques sans préavis. Votre compréhension est appréciée.
- Ce produit est destiné à un usage domestique uniquement.

Les symboles suivants dans ce manuel sont indiqués comme suit :

 Informations, suggestions, incitations ou conseils

 AVERTISSEMENT - DANGER GÉNÉRAL

 AVERTISSEMENT - RISQUE DE CHOC ÉLECTRIQUE

 AVERTISSEMENT - RISQUE DE BRÛLURE

 AVERTISSEMENT - RISQUE D'INCENDIE



Veillez lire attentivement le manuel d'utilisation.

SOMMAIRE

4 CONSIGNES DE SÉCURITÉ	INTRODUCTION
13 DESCRIPTION DU PRODUIT 14 Spécifications	
15 INSTALLATION ET CONNEXION 15 Emballage/Conditionnement 16 Emplacement d'installation 16 Pied réglable 17 Dégagement pour installation 19 Installation d'empilage 20 Changement du sens d'ouverture de la porte 22 Connecter le tuyau de vidange 23 Support de séchage 24 Transport après installation	PRÉPARATION AVANT LA PREMIÈRE UTILISATION
25 AVANT LA PREMIÈRE UTILISATION 26 Connectez-vous au secteur 28 Programmes et fonctions 29 Tableau des programmes 30 Paramètres et fonctions supplémentaires 33 Tableau de sélection des fonctions 34 Mise en réseau intelligent 35 Démarrer le programme 35 Fin du programme	ÉTAPES DE SÉCHAGE
36 ENTRETIEN ET NETTOYAGE 36 Nettoyage du filtre 37 Nettoyage du filtre de la pompe à chaleur 38 Vider la boîte de condensat 38 Nettoyer le joint de porte 38 Nettoyer l'enceinte	NETTOYAGE ET ENTRETIEN
39 DÉPANNAGE 41 CODES D'ERREUR ET DÉPANNAGE 42 ENTRETIEN 42 RECOMMANDATIONS D'UTILISATION	DÉPANNAGE
43 MISE AU REBUT DES DÉCHETS 44 TABLEAU DES PROGRAMMES	DIVERS

CONSIGNES DE SÉCURITÉ



Veillez lire attentivement le manuel avant d'utiliser cet appareil.

N'utilisez pas cet appareil si vous n'avez pas lu ou compris ce manuel.

Ce manuel est applicable à plusieurs modèles. Par conséquent, ce manuel peut inclure des fonctions qui ne sont pas couvertes par ce modèle.

Le non-respect des instructions ou un fonctionnement incorrect peut endommager les vêtements ou l'appareil, ou vous causer des blessures. Veuillez placer le manuel près de l'appareil pour un accès facile.

⚠ Pour réduire le risque d'explosion, d'incendie, de décès, de décharge électrique, de blessure ou de brûlure sur les personnes lors de l'utilisation de ce produit, suivez les précautions de base, notamment les suivantes.

Cet appareil n'est pas destiné à être utilisé par des personnes (y compris des enfants) ayant des capacités physiques, sensorielles ou mentales réduites, ou un manque d'expérience et de connaissances, à moins qu'elles n'aient reçu une supervision ou des instructions concernant l'utilisation de l'appareil par une personne responsable de leur sécurité.

Les enfants doivent être surveillés pour s'assurer qu'ils ne jouent pas avec l'appareil.

Si le cordon d'alimentation est endommagé, il doit être remplacé par le fabricant, son agent de service ou des personnes de même qualification afin d'éviter un danger.

Le sèche-linge ne doit pas être utilisé si des produits chimiques industriels ont été utilisés pour le nettoyage.

Le piège à peluches doit être nettoyé fréquemment.

Les peluches ne doivent pas être autorisées à s'accumuler autour du sèche-linge.

Pour les appareils dotés d'ouvertures de ventilation à la base, un tapis ne doit pas obstruer les ouvertures.

Pour certains cycles, la capacité maximale séchage des vêtements est Séchage (9,0 kg).

La capacité maximale recommandée peut varier selon les différents programmes. Pour de meilleurs résultats de séchage, reportez-vous au Tableau des programmes.

Ne faites pas de séchage des articles non lavés dans le sèche-linge.

Les articles salis par des substances telles que l'huile de cuisson, l'acétone, l'alcool, l'essence, le kérosène, les détachants, la térébenthine, les cires et les détachants doivent être lavés à l'eau chaude avec une quantité supplémentaire de lessive avant d'être séchés dans le sèche-linge.

Les articles tels que la mousse de caoutchouc (mousse de latex), les bonnets de douche, les textiles imperméables, les articles à endos de caoutchouc et les vêtements ou oreillers munis de coussins en mousse de caoutchouc ne doivent pas être séchés dans le sèche-linge.

Les adoucissants pour tissus, ou des produits similaires, doivent être utilisés comme spécifié par les instructions de l'adoucissant.

Retirez tous les objets des poches tels que les briquets et les allumettes.

Remplissez les générateurs de vapeur uniquement avec des liquides spécifiés par le fabricant.

AVERTISSEMENT: N'arrêtez jamais un sèche-linge avant la fin du cycle de séchage à moins que tous les articles ne soient rapidement retirés et étalés de sorte que la chaleur soit dissipée.

AVERTISSEMENT: L'appareil ne doit pas être alimenté par un dispositif de commutation externe, tel qu'une minuterie, ni être connecté à un circuit qui est régulièrement mis sous tension et hors tension par un fournisseur d'électricité.

L'air d'échappement ne doit pas être évacué dans une flue utilisée pour évacuer les fumées des appareils brûlant du gaz ou d'autres combustibles.

L'appareil ne doit pas être installé derrière une porte verrouillable, une porte coulissante ou une porte avec une charnière du côté opposé à celui du sèche-linge, de manière à ce qu'une ouverture complète de la porte du sèche-linge soit restreinte.

Qu'une ventilation adéquate doit être fournie pour éviter le retour des gaz dans la pièce provenant des appareils brûlant d'autres combustibles, y compris les feux ouverts.

SÉCURITÉ ÉLECTRIQUE

Cet appareil est destiné à un usage domestique uniquement.

Si l'appareil est utilisé à des fins commerciales, à but lucratif ou à des fins dépassant le cadre normal de l'utilisation domestique, ou si l'utilisateur n'est pas un consommateur, la période de garantie sera la période de garantie la plus courte requise par les lois pertinentes.

Cet appareil est conforme aux normes de sécurité pertinentes.

Avant la connexion en cours de l'appareil à l'alimentation électrique, veuillez attendre au moins 2 heures pour vous assurer qu'il atteint la température ambiante.

Cet appareil doit être réparé par un centre de service agréé, et seules les pièces de rechange reconnues par le fabricant agréé doivent être utilisées.

Toutes les réparations et la maintenance liées à la sécurité ou à la performance doivent être effectuées par des professionnels formés.

N'essayez pas de réparer cet appareil vous-même. Les réparations effectuées par du personnel non professionnel peuvent causer des blessures corporelles ou des dysfonctionnements plus graves. Veuillez consulter votre centre de service local et toujours utiliser des pièces de rechange d'origine.

Avant de connecter l'appareil à l'alimentation électrique, assurez-vous que la tension électrique spécifiée sur la plaque signalétique correspond à celle de votre prise.

N'essayez pas de faire fonctionner l'appareil s'il est endommagé, défectueux, partiellement démonté ou s'il a des pièces manquantes ou endommagées, y compris des câbles ou des fiches endommagés.

Ne pliez pas excessivement le cordon d'alimentation et ne placez pas d'objets lourds dessus.

Assurez-vous que le câble d'alimentation n'est pas plié ni coincé, et qu'il ne soit pas en contact avec des sources de chaleur ou des bords tranchants.

N'utilisez pas de prises multiples, de rallonges électriques ou d'adaptateurs doubles sur l'appareil. N'utilisez pas de cordon prolongateur pour connecter l'appareil à l'alimentation électrique.

Ne vaporisez pas de solution de nettoyage à l'intérieur ou à l'extérieur de l'appareil.

En cas d'inondation, veuillez débrancher la prise d'alimentation et contacter le centre de service après-vente.

Ne pas connecter l'appareil à la prise électrique d'un rasoir électrique ou d'un sèche-cheveux.

Ne connectez pas l'appareil à une prise électrique spécialement conçue pour les appareils à faible charge.

Cet appareil doit être mis à la terre via le cordon d'alimentation. En cas de dysfonctionnement ou de panne, la mise à la terre réduira le risque de choc électrique en fournissant un chemin de moindre résistance pour le courant électrique.

Une connexion incorrecte du conducteur de mise à la terre de l'équipement peut entraîner un risque de décharge électrique. Vérifiez auprès d'un électricien qualifié ou du personnel de service si vous avez des doutes quant à la mise à la terre correcte de l'appareil.

Cet appareil est équipé d'un cordon d'alimentation comportant une broche de mise à la terre de celui-ci et une fiche d'alimentation avec mise à la terre. La fiche d'alimentation doit être branchée dans une prise de courant appropriée qui est installée et mise à la terre conformément à tous les codes et ordonnances locaux.

INSTALLATION

Avant d'utiliser l'appareil, soyez sûr de retirer l'emballage (éponge, mousse de polystyrène, etc.) fixé au fond de celui-ci.

Veuillez installer l'appareil correctement, conformément aux instructions et connecter l'eau et l'électricité (voir « Installation et connexion »). La connexion de l'eau et de l'électricité doit être effectuée par des techniciens ou des professionnels dûment formés.

L'installation d'un sèche-linge sur un appareil de lavage nécessite au moins deux personnes.

N'installez pas cet appareil dans des endroits où l'ouverture de la porte est restreinte.

Utilisez toujours le tuyau ou le flexible fourni avec l'appareil.

L'appareil ne doit pas être en contact avec un mur ou un meuble adjacent.

Veillez installer l'appareil dans une pièce avec une ventilation adéquate et une température comprise entre 10°C et 25°C.

N'installez pas l'appareil dans une zone où la température peut descendre jusqu'à 5°C en dessous, sinon les pièces peuvent être endommagées lorsque l'eau gèle.

Placez l'appareil sur une surface plane et solide. Si l'appareil est installé sur une plate-forme haute, il doit être sécurisé pour éviter qu'il ne bascule.

Gardez le fond et la zone environnante de l'appareil exempts de matériaux inflammables tels que des fils, du papier, des chiffons, des produits chimiques, etc.

Cet appareil ne doit pas être stocké ou utilisé dans des emplacements extérieurs.

Évitez l'accumulation de peluches près de l'appareil. Pour les appareils avec des événements en bas, veuillez vous assurer que les événements ne sont pas obstrués par un tapis.

Ne bloquez pas la sortie d'air, et ne placez pas l'appareil sur un tapis à fibres longues pour éviter d'obstruer la circulation de l'air.

N'installez pas l'appareil près des chauffages ou de tout objet inflammable.

N'installez pas l'appareil dans des endroits où des fuites de gaz peuvent se produire ou où l'air contient des particules de poussière.

Veillez vous assurer de bonnes conditions de ventilation pour éviter que le gaz généré par cet appareil ne retourne dans la pièce, provoquant ainsi un incendie.

UTILISATION

Une fois l'installation terminée, veuillez laisser l'appareil reposer pendant 24 heures avant de l'utiliser. Si l'appareil doit être couché pendant le transport ou l'entretien, veuillez vous placer face à l'appareil et l'incliner horizontalement vers la gauche.

Inspectez l'appareil pour voir s'il a été endommagé pendant le transport. Ne jamais faire fonctionner l'appareil lorsqu'il est endommagé.

Le sèche-linge utilise un système de pompe à chaleur pour chauffer l'air.

Si le tube de condensat est bloqué ou bouché, le fonctionnement du sèche-linge est arrêté.

Nettoyez les filtres du sèche-linge après chaque cycle de séchage. Si vous avez retiré les filtres, remplacez-les avant le prochain cycle de séchage.

Ne touchez pas la fiche d'alimentation ni n'utilisez l'appareil avec les mains mouillées.

Le Système se compose d'un compresseur et d'un échangeur de chaleur. Lorsque le sècheur est démarré, le fonctionnement du compresseur (le bruit du liquide qui coule) ou le débit de réfrigérant peut être plus fort tant que le compresseur fonctionne. Ce n'est pas un signe de dysfonctionnement et cela n'affectera pas la durée de vie utile du sèche-linge. Avec l'heure et l'utilisation du sèche-linge, ce bruit deviendra plus silencieux.

Ne buvez pas et ne préparez pas d'aliments avec de l'eau condensée/de l'eau distillée. Il peut causer des problèmes de santé aux personnes et aux animaux.

N'essayez jamais d'utiliser l'appareil s'il est endommagé, en panne, partiellement désassemblé ou s'il manque des pièces ou si des pièces sont cassées, y compris un cordon ou une fiche endommagés.

RISQUE DE BRÛLURE

Si vous ouvrez la porte du sèche-linge pendant le séchage, les vêtements peuvent être très chauds et il y a un risque de brûlure.

RISQUE D'INCENDIE

Cet appareil est uniquement destiné au séchage des vêtements lavés à l'eau. Ne pas effectuer le séchage des vêtements lavés ou nettoyés avec des nettoyeurs industriels, des produits chimiques, des nettoyeurs inflammables ou des substances similaires (telles que l'essence, le trichloroéthylène, etc.) ; sinon, cela peut provoquer une explosion.

N'essayez pas de séparer les panneaux ni de démonter l'appareil.

N'utilisez pas d'objets pointus comme des épingles, des couteaux ou des ongles pour appuyer sur le bouton.

Une fois le programme terminé, débranchez la fiche d'alimentation. Ne débranchez jamais un appareil en tirant sur le cordon d'alimentation. Saisissez toujours fermement la fiche d'alimentation et tirez-la directement de la prise.

Parce que l'appareil est lourd, vous risquez de vous blesser en essayant de le soulever. Ne soulevez pas l'appareil vous-même ; vos mains peuvent être coupées par ses bords tranchants.

Ne saisissez pas l'appareil par ses parties saillantes. Les parties saillantes de l'appareil peuvent se casser lors du levage ou de la poussée de l'appareil.

Ne séchez pas les vêtements avec de gros boutons ou d'autres objets en métal lourd. Assurez-vous que toutes les poches de vêtements à sécher sont sûres et vides. Pour éviter les odeurs et les moisissures, laissez la porte ouverte et laissez le tambour sécher à l'air après le cycle de séchage.

Ne laissez pas d'objets métalliques dans le tambour pendant longtemps. La porte vitrée peut se briser en raison d'un fort impact, alors soyez prudent lorsque vous utilisez l'appareil.

Veuillez mettre complètement les vêtements dans le tambour afin que les vêtements ne se coincent pas dans la porte.

Débranchez le cordon d'alimentation de la prise électrique lorsque l'appareil n'est pas utilisé.

Ne mettez pas d'animaux (tels que des animaux) dans l'appareil.

Les articles affectés par l'huile peuvent s'enflammer spontanément, en particulier lorsqu'ils sont exposés à des sources de chaleur telles que dans un sèche-linge. Les articles deviennent chauds, provoquant une réaction d'oxydation dans l'huile. L'oxydation crée de la chaleur. Si la chaleur ne peut pas s'échapper, les articles peuvent devenir suffisamment chauds pour prendre feu. Entasser, empiler ou ranger des articles affectés par l'huile peut empêcher la chaleur de s'échapper et ainsi créer un risque d'incendie.

S'il est inévitable que les tissus contenant de l'huile végétale ou de cuisson, ou contaminés par des produits de soins capillaires, soient placés dans un sèche-linge, ils doivent d'abord être lavés à l'eau chaude avec une lessive supplémentaire - cela réduira, mais n'éliminera pas le danger.

N'utilisez pas de solvants ni de produits de nettoyage susceptibles d'endommager l'appareil (veuillez vous reporter aux recommandations et aux instructions du fabricant du produit de nettoyage concerné).

N'utilisez pas cet appareil pour sécher les vêtements non lavés (sauf pour certains programmes de séchage).

RISQUE DE BRÛLURE

Pendant le séchage, la porte peut devenir chaude. Veillez à éviter les brûlures. Ne laissez pas les enfants jouer près de la porte. Ne touchez pas la vitre de la porte pendant le fonctionnement de l'appareil.

Le retour de l'appareil peut devenir très chaud pendant le fonctionnement. Ne touchez pas le retour de l'appareil tant qu'il n'a pas complètement refroidi.

Coupez l'alimentation pendant le séchage ou retirez les vêtements de l'appareil immédiatement après la fin du séchage. Laisser les vêtements secs dans l'appareil peut provoquer un incendie. Une fois le séchage terminé, veuillez sortir les vêtements immédiatement et les suspendre ou les déposer à plat pour les refroidir dès que possible.

Le sèche-linge est protégé par un système d'arrêt automatique en cas de surchauffe. Ce système éteindra le sèche-linge si la température est trop haut.

Ne mettez jamais la main dans l'appareil pendant qu'il fonctionne. Attendez que le tambour soit complètement arrêté.

Ne poussez pas vers le bas sur la porte lorsque la porte de l'appareil est ouverte.

Si le filtre du filet est bouché, le système d'arrêt automatique de surchauffe peut être activé. Nettoyez le filtre, attendez que le sèche-linge soit froid et essayez de le faire fonctionner à nouveau. Si le sèche-linge ne démarre toujours pas, appelez un technicien de service.

AVERTISSEMENT

Dans l'enceinte de l'appareil ou dans la structure intégrée, gardez les ouvertures de ventilation dégagées.

AVERTISSEMENT

L'appareil contient un réfrigérant qui, bien qu'il soit respectueux de l'environnement, est inflammable R290. Le fait de ne pas l'éliminer correctement peut entraîner un incendie ou un empoisonnement. Éliminez l'appareil correctement et ne pas endommager les tuyaux du circuit de réfrigérant.

Assurez-vous toujours que le réservoir de condensat est vidé avant de déplacer l'appareil ou de le ranger dans une pièce non chauffée pendant l'hiver.

AVERTISSEMENT

Ne pas endommager le circuit de réfrigérant.

SÉCURITÉ DES ENFANTS

Avant de fermer la porte de l'appareil et de lancer le programme, veuillez vous assurer qu'il n'y a que des vêtements dans le tambour. Assurez-vous qu'aucun enfant ne monte dans l'appareil et ne ferme la porte de l'intérieur.

Ne laissez pas la porte de l'appareil ouverte. Les enfants peuvent s'accrocher à la porte ou grimper à l'intérieur de l'appareil, causant des dommages ou des blessures.

Gardez tous les matériaux d'emballage dans un endroit hors de la portée des enfants, car ils peuvent être dangereux.

Ne laissez pas les enfants de moins de 3 ans s'approcher de l'appareil s'ils ne sont pas surveillés en tout temps.

Après avoir compris l'utilisation sûre de l'appareil et les dangers causés par une mauvaise utilisation, les enfants âgés de 8 ans et plus, ainsi que les personnes ayant des capacités physiques, sensorielles ou mentales réduites, ou un manque d'expérience et de connaissances, peuvent utiliser cet appareil, mais ils doivent être surveillés.

Les enfants ne doivent pas nettoyer l'appareil ni effectuer son entretien sans surveillance.

ENTRETIEN

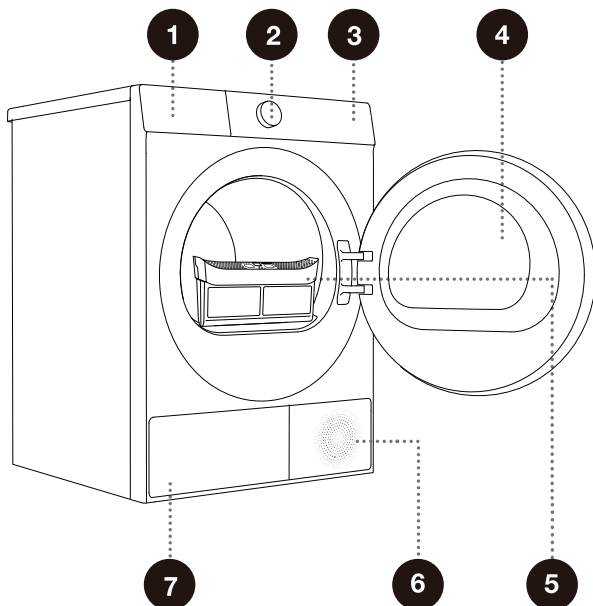
L'utilisateur est responsable des coûts de réparation des dommages causés par une connexion incorrecte, une installation ou une utilisation incorrectes, ou une réparation par un personnel non autorisé, car ces dommages ne sont pas inclus dans la garantie.

La garantie n'inclut pas les consommables, les légères variations de couleur, l'augmentation du bruit due au vieillissement de l'appareil (qui n'affecte pas la fonctionnalité de l'appareil) et les défauts cosmétiques des pièces (qui n'affectent pas la fonctionnalité et la sécurité de l'appareil).

DESCRIPTION DU PRODUIT

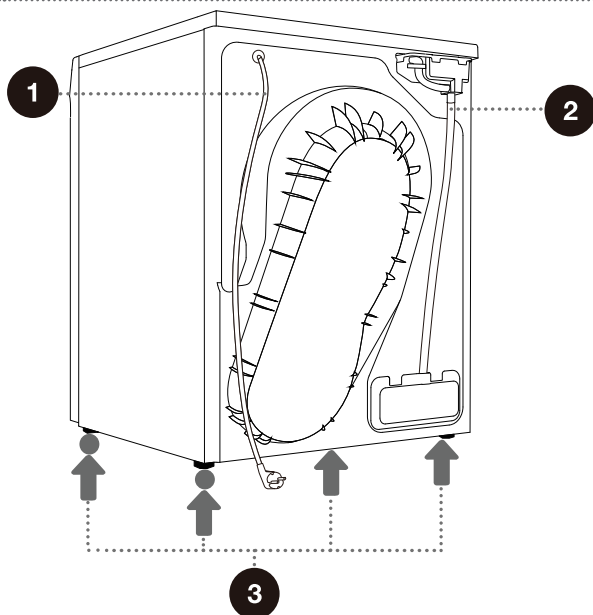
Avant


- 1 Boîte de condensat
- 2 Bouton
- 3 Panneau de commande
- 4 Porte
- 5 Filtre
- 6 Bouche d'aération
- 7 Couvercle de la porte de l'échangeur de chaleur



Retour

- 1 Cordon d'alimentation
- 2 Tuyau d'évacuation des condensats
- 3 Pieds réglables



 Les illustrations dans ce manuel sont à des fins de démonstration uniquement. En raison des améliorations du produit et de l'expansion de la série, l'apparence, la couleur et les composants fonctionnels du produit que vous recevez peuvent différer des illustrations contenues dans ce manuel. Veuillez vous référer au produit réel.

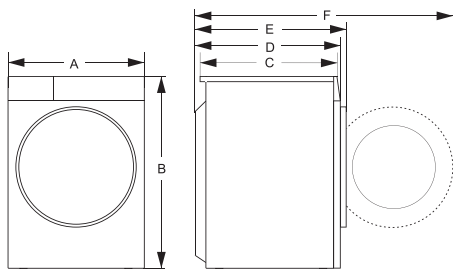
SPÉCIFICATIONS

(selon le modèle)

Charge maximale	9,0 kg
Poids net	45 kg
Tension nominale	220-240 V~
Fréquence nominale	50 Hz
Puissance nominale	650 W
Type de réfrigérant	R290
Capacité frigorifique	130 g

Taille (mm)

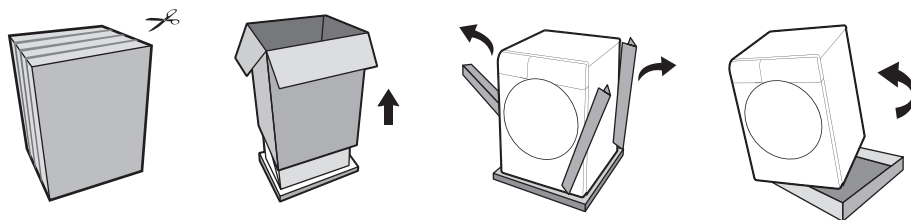
Index	Taille (mm)
A	595
B	845
C	550
D	590
E	620
F	1110



INSTALLATION ET CONNEXION

EMBALLAGE/CONDITIONNEMENT

-💡- Veuillez d'abord retirer tout l'emballage et la mousse, en particulier la base en mousse. Lors du déballage de l'appareil, veuillez ne pas utiliser d'objets tranchants pour ne pas l'endommager. Gardez les matériaux d'emballage (sacs en plastique, autres pièces en plastique, etc.) hors de portée des enfants.



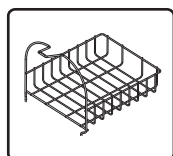
-💡- Le processus d'emballage de la machine est juste l'inverse du déballage ci-dessus.

-💡- Veuillez vérifier l'appareil pour tout dommage. S'il est endommagé, ne l'utilisez pas, et contactez immédiatement le service après-vente.

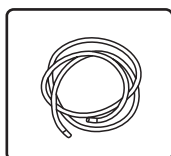
Les accessoires fournis avec cet appareil comprennent un ou plusieurs des éléments suivants :



Instructions



Support de séchage



Tuyau de vidange

-💡- Différents modèles ont différentes configurations, et les accessoires inclus avec cet appareil dépendent de la configuration réelle du modèle.

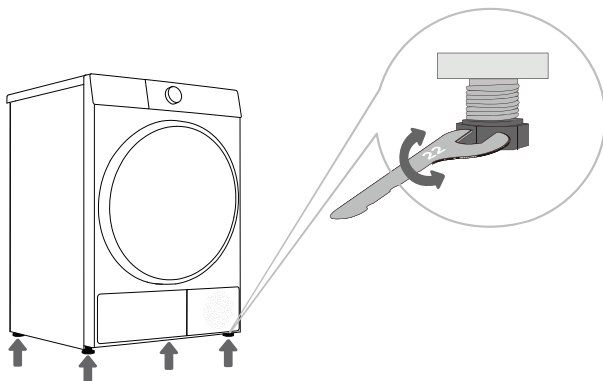
-💡- Pour votre sécurité et une durée de vie prolongée du produit, utilisez uniquement des composants autorisés. Le fabricant n'est pas responsable du dysfonctionnement du produit ou des accidents causés par l'utilisation de composants ou de pièces non autorisés.

EMPLACEMENT D'INSTALLATION

-☀- Veuillez placer l'appareil sur une surface solide et le maintenir stable. La surface plane doit être maintenue propre et en séchage ; sinon, l'appareil risque de glisser. Nettoyez également le dessous du pied réglable.

PIED RÉGLABLE

Utilisez un niveau et une clé de 22 mm pour le réglage.



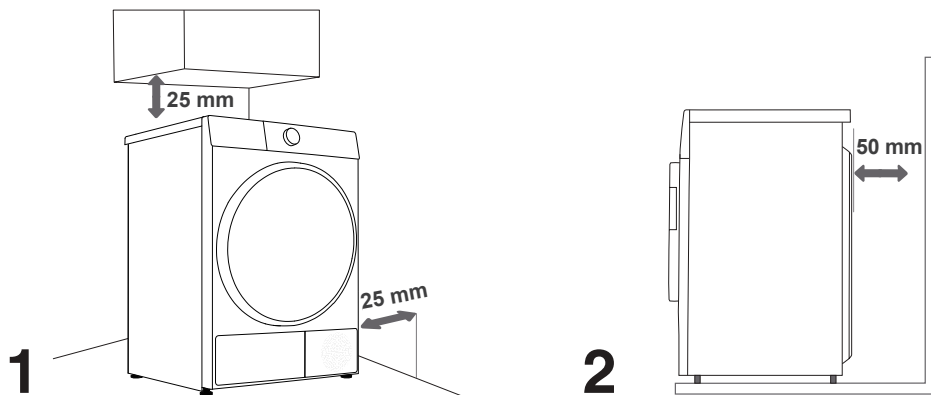
1 Mettez l'appareil à niveau en tournant les quatre pieds réglables. Les pieds réglables permettent un réglage en hauteur de 1 cm.


2 Après avoir réglé la hauteur, serrez le contre-écrou dans le sens contraire des aiguilles d'une montre avec la clé (comme indiqué sur la figure).


-☀- Une mauvaise mise à niveau du sèche-linge à partir des pieds réglables peut provoquer des vibrations, le glissement de l'appareil dans la pièce et un fonctionnement bruyant. Un mauvais nivellement du sèche-linge ne sera pas couvert par la garantie.


-☀- Parfois, un bruit inhabituel ou plus fort peut apparaître pendant le fonctionnement de l'appareil ; celui-ci est le plus souvent le résultat d'une installation incorrecte.


DÉGAGEMENT POUR INSTALLATION





 Le sèche-linge ne doit pas être en contact avec un mur ou un meuble adjacent. Pour un fonctionnement optimal du sèche-linge, nous recommandons de respecter l'espace libre qui sépare celui-ci des murs comme indiqué dans la figure. En cas de non-respect du dégagement minimum requis, le sèche-linge peut surchauffer.


 Les événements sur la paroi de retour et l'ouverture d'évacuation d'air sur le côté avant du sèche-linge ne doivent jamais être obstrués.

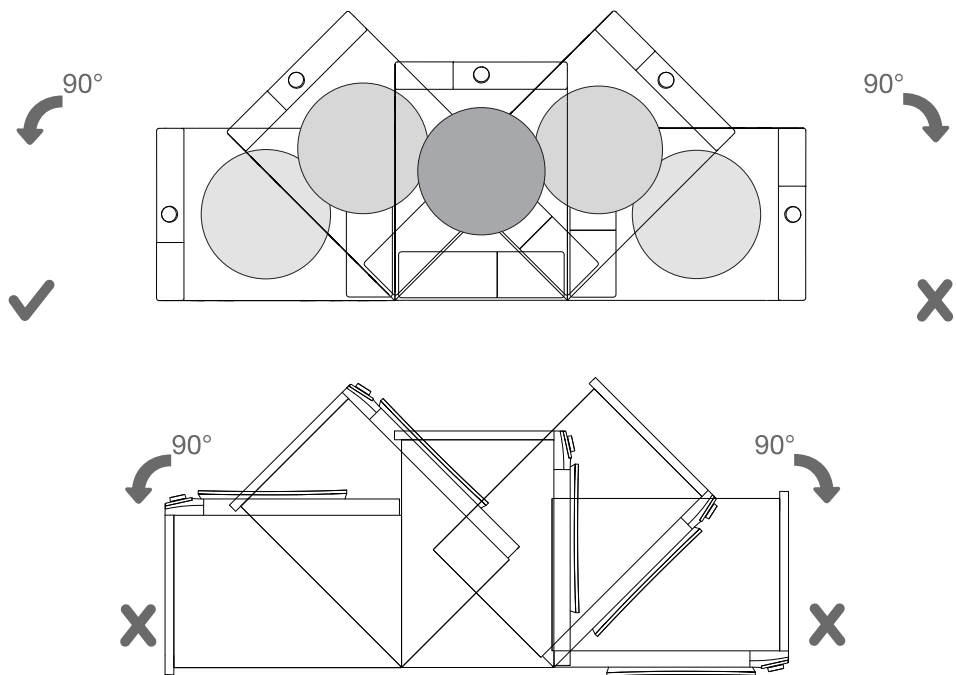
 La pièce dans laquelle vous installerez le sèche-linge doit être suffisamment ventilée, avec une température comprise entre 10°C et 25°C. Le fonctionnement du sèche-linge à une température ambiante plus basse peut entraîner une accumulation de condensat à l'intérieur de celui-ci. Ne placez pas le sèche-linge dans un endroit où il y a un danger de gel. L'eau gelée dans le réservoir de condensat et dans la pompe peut endommager le sèche-linge.

 Le sèche-linge émet de la chaleur. Par conséquent, ne le placez pas dans une très petite pièce, car le séchage peut prendre plus de temps en raison de la quantité limitée d'air disponible.

 L'éclairage dans la pièce doit être suffisant pour permettre la lecture des informations inscrites sur l'unité d'affichage du panneau de commande.

 Ne placez pas le sèche-linge derrière une porte verrouillable ou coulissante, ni derrière une porte dont la charnière est du côté opposé à celle de la porte du sèche-linge. Installez le sèche-linge de manière à ce que la porte puisse toujours être ouverte librement.

 Ne placez pas le sèche-linge sur un tapis à fibres longues, car cela pourrait entraver la circulation de l'air.

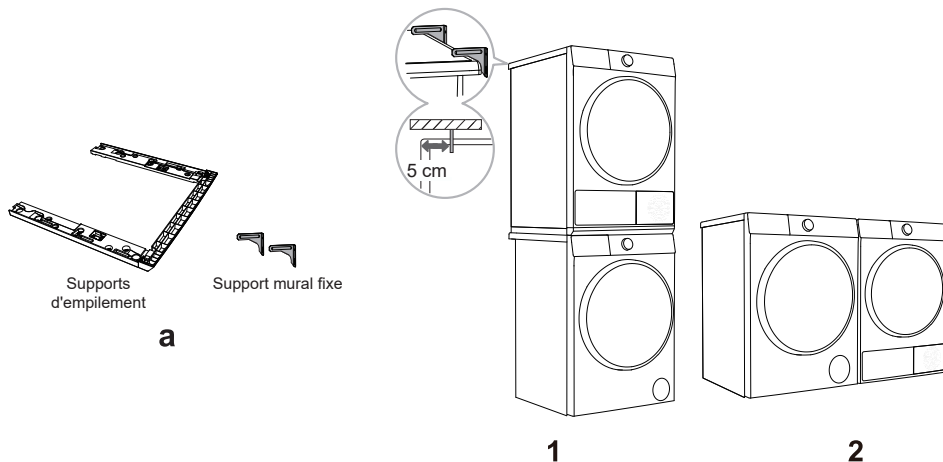


💡 Après l'installation, attendez 24 heures sans déplacer l'appareil avant de l'utiliser pour la première fois. Si le sèche-linge doit être couché sur l'un des côtés pendant le transport ou l'entretien, placez-le avec le côté gauche, vu de l'avant de l'appareil, couette.

INSTALLATION D'EMPILAGE

Ce sèche-linge doit être empilé avec une machine de lavage de la même marque en utilisant un kit d'empilage de la même marque (voir Figure 1). Vous pouvez contacter le revendeur local pour acheter la figure a, et l'installer conformément au manuel d'utilisation.

Alternativement, le sèche-linge peut être placé à côté du lavage (figure 2).



Supports d'empilage (accessoires)

Veillez utiliser des accessoires d'origine. Vous pouvez vous référer aux recommandations suivantes pour l'achat des supports d'empilage.

Série de sèche-linge	Profondeur du sèche-linge (D)	Série machine à laver	Profondeur de la machine à laver (D)	Supports d'empilage assortis
3S	590 mm	3S	550/590 mm	WZ3S90W



Un minimum de deux personnes est nécessaires pour installer le sèche-linge sur une machine à laver.

CHANGEMENT DU SENS D'OUVERTURE DE LA PORTE

Pour une utilisation plus facile, vous pouvez modifier la direction d'ouverture de la porte. Les étapes sont les suivantes (avec pour exemple le passage de l'ouverture de la porte du côté gauche au côté droit).

AVERTISSEMENT

Soutenez la porte avec un tabouret ou une boîte qui s'infiltre sous la porte, ou demandez à un assistant de supporter le poids de la porte.

Évitez de faire tomber la porte.

Débranchez l'appareil ou coupez l'alimentation du disjoncteur principal avant de commencer l'inversion de la porte.

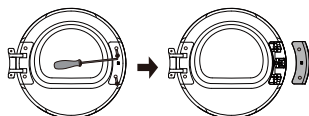
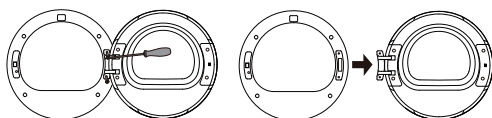
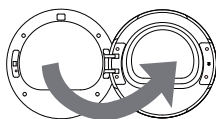
Inversez toujours la porte AVANT d'empiler l'appareil sur le dessus de la machine à laver.

N'inversez pas la porte lorsque l'appareil est empilé sur une machine à laver.

Avant de retirer les vis de charnière, demandez à un assistant de supporter le poids de la porte. La porte pourrait tomber sur le sol en raison du poids de celle-ci.

Pour des raisons de sécurité, deux personnes ou plus doivent travailler ensemble pour inverser la porte.

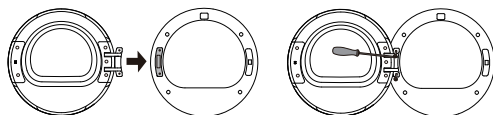
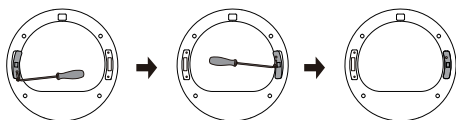
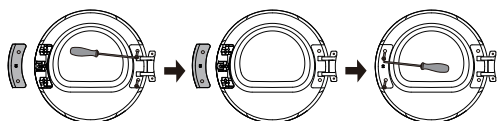
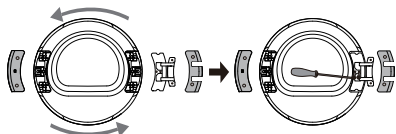
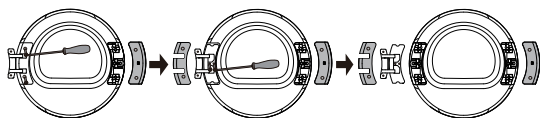
L'apparence des vis varie et les celles-ci doivent être insérées différemment en fonction de la position. Assurez-vous d'avoir sélectionné la bonne vis avant de la serrer.



1 Ouvrez complètement la porte.

2 Dévissez les deux vis de fixation de la charnière de porte à l'aide d'un tournevis cruciforme (ou d'une clé à douille de 8 mm) pour retirer l'ensemble du corps de la porte.

3 Dévissez les deux vis de la plaque de recouvrement du crochet de porte à l'aide d'un tournevis cruciforme et retirez toute la plaque de recouvrement du crochet de porte (y compris le crochet de porte).



4 Dévissez les deux vis de la plaque de recouvrement de la charnière, tirez-la horizontalement avec un peu de force, puis retirez les deux vis (vis à tête cylindrique en acier inoxydable) de la plaque de fer de renforcement. Et appuyez sur le corps de la porte d'une main, saisissez la charnière de l'autre main, soulevez-la petit à petit et retirez lentement celle-ci de la goupille de positionnement. Si nécessaire, utilisez un tournevis à tête plate pour le forcer.

5 Faites pivoter l'assemblage de la charnière de 180° de l'autre côté, installez l'assemblage de la charnière sur le goujon et appuyez fermement dessus, puis serrez les deux vis au milieu.

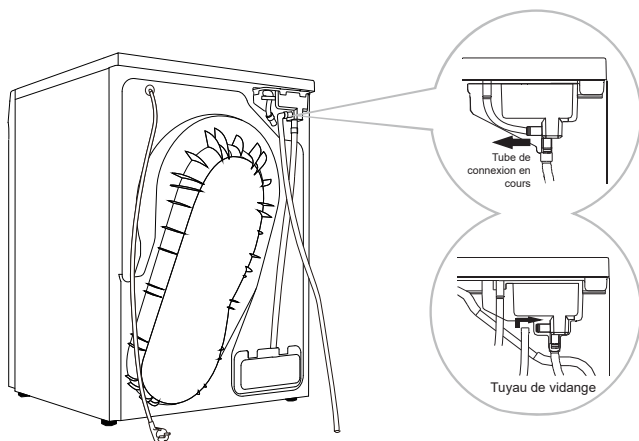
6 Faites pivoter la plaque de couverture de charnière et la plaque de couverture de crochet de porte à 180° respectivement et installez-les aux positions correspondantes de l'autre côté du cadre intérieur, puis serrez les vis.

7 Retirez la vis de verrouillage de porte de l'assemblage avant tirez la serrure de porte verticalement à la main, retirez-la et faites-la pivoter de 180° de l'autre côté. Ensuite, installez-le dans le trou de l'assemblage avant, tirez-le vers le bas pour le fixer et serrez les vis. Maintenant, l'inversion de la serrure de la porte est terminée.

8 Enfin, installez la charnière de la porte sur l'assemblage avant, serrez les deux vis, puis fermez la porte. À présent, l'inversion de la porte (de l'ouverture gauche à la droite) est terminée.

CONNECTER LE TUYAU DE VIDANGE

Si l'appareil n'est pas connecté à un tuyau de vidange, l'eau extraite des vêtements par le condenseur s'accumulera dans la boîte à condensats, qui doit être vidangée après chaque programme. Si l'emplacement d'installation de l'appareil est proche de la sortie de vidange, ou si le sèche-linge est empilé sur le dessus du lave-lavage, vous pouvez installer le tuyau de vidange inclus dans l'emballage pour vidanger l'eau directement à la sortie de vidange.



1 Débranchez le tube de connexion situé à l'arrière de la boîte de condensat de l'appareil et suspendez-le à l'arrière de l'appareil.

2 Installez le tuyau de vidange se trouvant dans les accessoires à cette position (comme indiqué sur la figure), veuillez vous assurer que le connecteur d'installation est bien inséré, puis introduisez l'autre extrémité de celui-ci dans la sortie de vidange.

⚠ Si vous décidez de placer le tuyau de vidange du condensat dans la sortie de vidange, assurez-vous que celui-ci est correctement installé. Une fois le tuyau de vidange installé en place, l'eau de condensation peut être évacuée directement, sans qu'il soit nécessaire de vider la boîte à condensat après chaque utilisation.

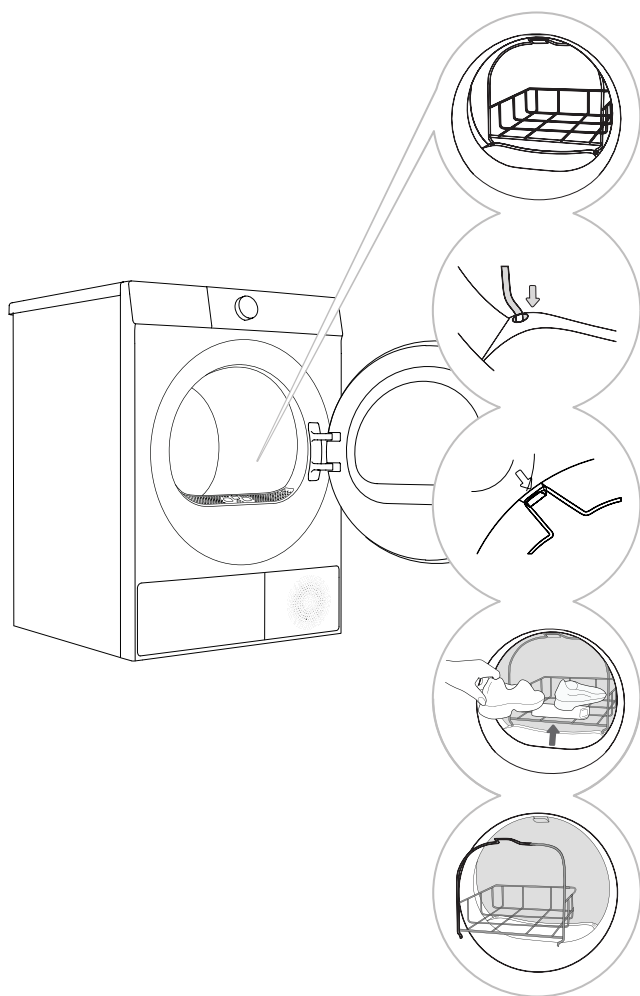
⚠ Veuillez utiliser le tuyau de vidange fourni avec cet appareil.

⚠ Ne tordez pas et ne comprimez pas le tuyau de vidange, sinon cela affectera la vidange normale. La hauteur du tuyau de vidange ne doit pas dépasser la hauteur du corps de la machine ; sinon, l'eau ne peut pas être vidangée. Si le tuyau de vidange est trop long, veuillez couper la partie excédentaire.

⚠ Ne placez pas la sortie de vidange dans de l'eau stagnante ; cela peut provoquer un reflux.

SUPPORT DE SÉCHAGE (certains modèles l'ont ; le modèle spécifique prévaudra)

Avant de procéder au séchage des vêtements pour la première fois, veuillez retirer le support de séchage et les autres matériaux d'emballage du tambour. Lorsque vous devez utiliser le support de séchage pour sécher des vêtements spéciaux, veuillez installer le support de séchage en place selon les étapes suivantes.





1 Ouvrez la porte et insérez le support de séchage.

2 Inclinez le support de séchage à un certain angle, avec l'extrémité inférieure bloqué dans les deux trous du filtre et l'extrémité supérieure accroché dans la fente du support avant (comme indiqué sur la figure).

3 Le support de séchage peut être utilisé pour le séchage des chaussures de sport, des pantoufles ou d'autres articles qui ne supportent pas d'être retournés.

4 Après le séchage, retirez le support de séchage et fermez la porte.

 Avant le séchage, les chaussures textiles sport ou les pantoufles doivent être essorées pour éviter les gouttes.


 Le support de séchage restera immobile pendant la rotation du tambour. Par conséquent, veuillez vous assurer que les vêtements dans le séchage ne touchent pas le tambour, sinon les vêtements et le sèche-linge risquent d'être endommagés.


TRANSPORT APRÈS INSTALLATION


Si vous devez transporter un appareil installé, débranchez d'abord la fiche d'alimentation, détachez le tuyau de vidange et assurez-vous que la porte est correctement fermée.


Après chaque programme de séchage, une petite quantité de condensation peut rester dans l'appareil. Démarrez l'appareil, sélectionnez n'importe quel programme et exécutez-le pendant environ une demi-minute pour vidanger l'eau accumulée afin d'éviter d'endommager l'appareil pendant le transport. S'il n'est pas possible de transporter l'appareil en position verticale, inclinez-le vers la gauche.

Emballer tous les matériaux d'emballage (sacs en plastique, autres pièces en plastique, etc.).

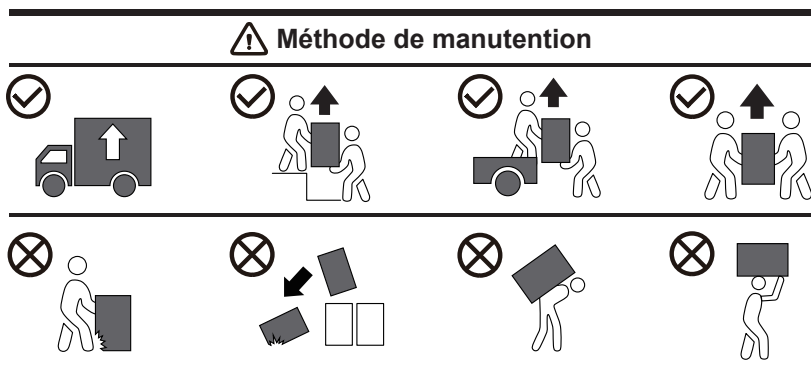
 L'appareil est lourd ; veuillez vous faire assister au moins par deux personnes pour le déplacer. Lors du transport, ne tenez pas les pièces saillantes telles que la porte, le couvercle supérieur, etc., de peur de les faire tomber ou d'être endommagées.

 Après le transport, laissez l'appareil reposer pendant au moins 2 heures avant de le connecter à l'alimentation électrique. L'appareil doit être installé et connecté par des techniciens formés.

 Lisez attentivement les instructions avant de reconnecter l'appareil. Les dommages causés par une connexion ou une utilisation incorrecte ne sont pas couverts par la garantie.

 Si l'appareil n'a pas été transporté conformément aux instructions, il doit être laissé au repos pendant au moins 24 heures avant de le connecter à l'alimentation électrique. Le non-respect de cette consigne peut entraîner une panne de la pompe à chaleur, et ces pannes ne sont pas couvertes par la garantie. Veuillez à ne pas endommager le système de refroidissement ; veuillez vous référer à « Installation et connexion ».


Méthode de transport et de manutention





























AVANT LA PREMIÈRE UTILISATION

La première utilisation

Avant d'utiliser ce produit pour la première fois, veuillez vous assurer que l'appareil n'est pas connecté à l'alimentation électrique. Ensuite, ouvrez la porte et nettoyez le tambour avec un chiffon doux et humide.

 N'utilisez pas de solvants ou de produits de nettoyage susceptibles d'endommager l'appareil (veuillez suivre les recommandations et les avertissements fournis par le fabricant du produit de nettoyage).

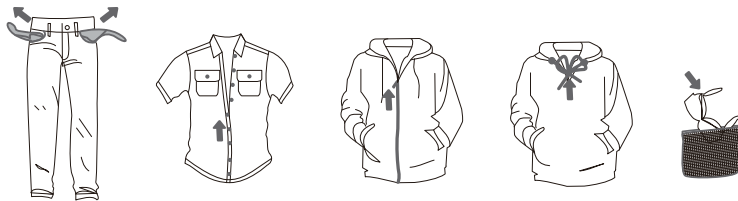
Faites attention aux étiquettes des vêtements

Lavage	Température maximale de l'eau 95°C  	Température maximale de l'eau 60°C  	Température maximale de l'eau 40°C  	Température maximale de l'eau 30°C  	Lavage à la main uniquement 	Ne pas laver 
Rinçage	Rinçage à l'eau froide 			Ne rincez pas 		
Nettoyage à sec	Il peut être nettoyé par séchage, la lessive n'est pas limitée 	Séchage à sec avec des solvants pétroliers R11 et R113 	Séchage au kérosène, alcool pur et R113 	Ne pas nettoyer à sec 		
Repassage	Température maximale de repassage 200°C 	Température maximale de repassage 150°C 	Température maximale de repassage 110°C 	Ne pas repasser 		
Séchage	Séchage à plat (placé sur une surface plane) 	Séchage par goutte-à-goutte  Séchage à l'air 	Chaleur haute  Chaleur basse 	Ne pas sécher 		

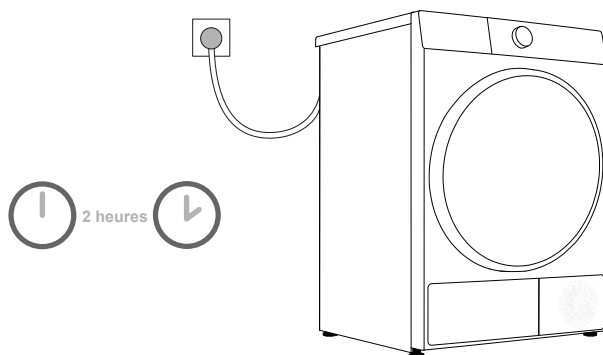
Préparation pour le séchage

1. Classez les vêtements selon leur type et leur épaisseur, et référez-vous aux exigences indiquées sur les étiquettes des vêtements.
2. Videz les poches des vêtements ; retirez tous les articles métalliques qui pourraient endommager les vêtements et l'appareil ; boutonnez et retournez les vêtements avec des boutons ou des broderies à l'intérieur ; fermez les fermetures éclair de vos vêtements ; si les vêtements ont des cordons de serrage, veuillez les attacher.
3. Placez les vêtements sensibles et les petits vêtements légers dans un sac à linge en maille spécial et procédez au séchage avec d'autres vêtements.
4. Pour les vêtements avec des bouloches ou des tissus à longs poils, veuillez les retourner avant le séchage.
5. Il n'est pas recommandé d'utiliser un sèche-linge pour le séchage des tissus délicats, car ils peuvent être endommagés pendant le séchage. Pour éviter tout dommage, veuillez ne pas mettre les types de vêtements suivants dans le sèche-linge :
 - Vêtements en cuir et autres produits en cuir.
 - Vêtements ayant subi un traitement à la cire ou nécessitant des soins particuliers.
 - Vêtements avec une grande quantité de laine, de plastique ou de décoration en métal.

- Vêtements avec des paillettes.
- Vêtements avec accessoires métalliques susceptibles de rouiller.



CONNECTEZ-VOUS AU SECTEUR



⚡ Après l'installation, l'appareil doit rester sur une surface stable pendant au moins 2 heures avant la connexion en cours à l'alimentation électrique.

Cet appareil est connecté à une prise de courant mise à la terre, et il ne doit y avoir aucune obstruction entre l'appareil et la prise. La prise de courant doit avoir une protection de mise à la terre conforme. Assurez-vous que l'alimentation électrique est conforme aux exigences en matière d'alimentation de l'appareil. Pour des informations de base sur l'appareil, veuillez vous référer à la plaque signalétique.

⚠ Il est recommandé d'utiliser des dispositifs de protection contre les surtensions pour protéger cet appareil contre les coups de foudre.

⚠ N'utilisez pas de rallonge pour connecter l'appareil à l'alimentation électrique.

⚠ Ne connectez pas l'appareil à une prise de courant conçue pour les appareils à faible charge.

⚠ Veuillez ne pas brancher ou débrancher l'appareil avec les mains mouillées.

⚠ La réparation et l'entretien de cet appareil doivent être effectués par du personnel professionnellement formé.

⚠ Seul le personnel autorisé par le fabricant peut remplacer un cordon d'alimentation endommagé.

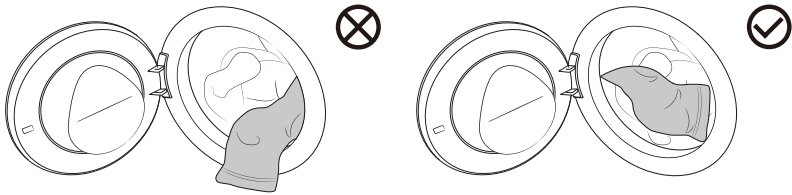
METTRE LE LINGE À SÉCHER

Ouvrez la porte de la machine, confirmez qu'il n'y a pas de corps étranger dans le tambour, et placez les vêtements dans le tambour sans les serrer.

Fermez la porte de la machine et écoutez un « clic », indiquant que la porte de la machine est bien fermée.

☀️ Ne surchargez pas le tambour ! Reportez-vous au « Tableau des programmes » pour la charge maximale. Si le tambour est trop plein, les vêtements seront plus froissés et risquent de ne pas sécher plus efficacement.

☀️ Veuillez introduire complètement les vêtements dans le tambour pour éviter qu'ils ne se coincent dans la porte.



☀️ Pendant que le sèche-linge fonctionne, vous pouvez facilement ouvrir la porte pour ajouter ou retirer des vêtements. Après avoir fermé la porte, appuyez sur le bouton Départ/Pause pour reprendre le fonctionnement.

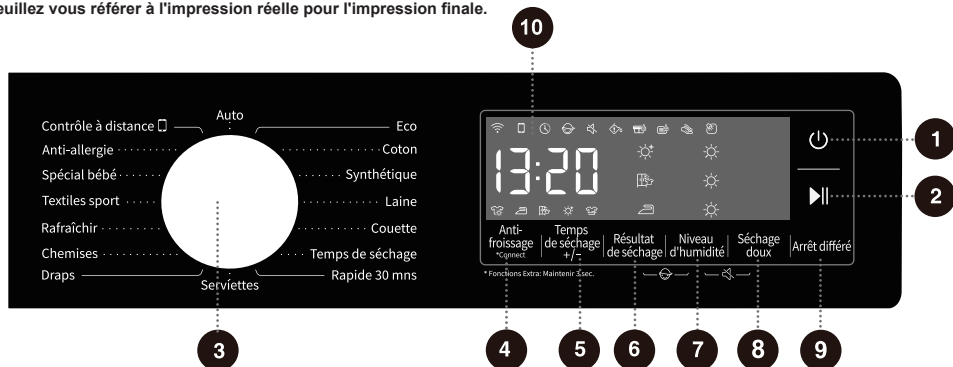
☀️ Ne mettez pas les vêtements dans un sèche-linge sans les tordre ou les essorer au préalable (la vitesse minimale de séchage recommandée est de 800 TR/MIN).

☀️ Lorsque vous effectuez le séchage d'articles plus volumineux (draps, couettes, etc.), assurez-vous de bien secouer les vêtements avant de les placer dans le sèche-linge.

PROGRAMMES ET FONCTIONS

Panneau de commande

Veuillez vous référer à l'impression réelle pour l'impression finale.



1 Alimentation

Utilisé pour allumer ou éteindre l'alimentation de l'appareil.

2 Départ/Pause

Utilisé pour démarrer/mettre en pause un programme.

3 Sélecteur de cycle

Tournez le bouton pour sélectionner le programme.

4 Anti-froissage

Une pression courte active/désactive la fonction anti-froissage du programme.

* **Connect**

Appuyez longuement pour activer/désactiver la fonction Wi-Fi de l'appareil.

5 Temps de séchage +/-

La fonction règle la durée de séchage du programme.

6 Résultat de séchage

Cette fonction sélectionne l'effet de séchage du programme.

7 Niveau d'humidité



Cette fonction vous permet de sélectionner le niveau d'humidité du programme.

8 Séchage doux

Permet d'activer/désactiver la fonction Séchage doux.

9 Arrêt différé

Cette fonction vous permet de programmer le séchage des vêtements à votre convenance.

10 Affichage

Utilisé pour afficher le temps restant du programme, le temps de fin différé, code d'erreur et d'autres informations.

6+7 Sécurité enfants

Appuyez simultanément sur ces deux boutons et maintenez-les enfoncés pour activer/désactiver la fonction de sécurité enfant.

7+8 Muet

Appuyez simultanément sur ces deux boutons et maintenez-les enfoncés pour activer/désactiver le mode muet.


*Fonctions Extra: Maintenir 3 sec.

Pour une fonction supplémentaire : Appuyez et maintenez enfoncé pendant 3 secondes.

TABLEAU DES PROGRAMMES

Mettez l'appareil en marche et tournez le bouton principal pour sélectionner le programme approprié (en fonction du type de vêtement et du degré de séchage souhaité). Pendant le fonctionnement, le bouton principal ne tournera pas automatiquement.

Programme	Description du programme	Charge maximale	Type de séchage	
			Arrêtez-vous lorsque le séchage des vêtements est terminé	Séchage minuté
Eco	Ce programme est utilisé pour sécher normalement les vêtements en coton.	9,0 kg	✓	
Coton	Ce programme est adapté au séchage de vêtements en coton plus épais et non sensibles.	9,0 kg	✓	
Synthétique	Ce programme est adapté au séchage des tissus synthétiques et coton.	4,5 kg	✓	
Couette	Ce programme est adapté au séchage des vêtements garnis de duvet (tels que les oreillers et les vestes fabriquées en duvet). Séchez les vêtements de grande taille séparément, en utilisant le programme Temps de séchage si nécessaire.	2,0 kg	✓	
Rapide 30 mns	Ce programme est adapté au séchage rapide des vêtements légers.	0,5 kg	✓	
Serviettes	Ce programme est adapté au séchage des vêtements non sensibles (polaire, chiffons de cuisine, etc.).	4,5 kg	✓	
Draps	Ce programme est conçu avec la fonction anti-enchevêtrement pour les vêtements de grande taille et convient pour le séchage de ceux de grande taille.	2,5 kg	✓	
Chemises	Ce programme convient au séchage des chemises en coton, lin, polyester, synthétiques ou mélangés.	2,0 kg	✓	
Textiles sport	Ce programme est adapté au séchage des vêtements de plein air et des textiles sport fabriqués en synthétiques.	2,0 kg	✓	
Spécial bébé	Ce programme est adapté au séchage des vêtements pour bébés et tout-petits.	2,0 kg	✓	
Auto	Ce programme est adapté au séchage de vêtements synthétiques non sensibles et de vêtements en coton d'épaisseur uniforme.	4,5 kg	✓	
Laine	Le programme est adapté pour le séchage de la laine et des vêtements délicats (référez-vous aux instructions de séchage inscrites sur l'étiquette du vêtement).	1,0 kg		✓
Temps de séchage	Ce programme convient au séchage complet de vêtements non sensibles. L'humidité résiduelle des vêtements ne sera pas détectée automatiquement pendant le processus de séchage. Choisissez une heure de séchage appropriée afin d'éviter que les vêtements n'atteignent pas l'effet de séchage escompté ou qu'un séchage excessif ne provoque des plis.	/		✓
Rafraîchir	Ce programme est un programme de soins des vêtements avec séchage qui rend vos vêtements frais à nouveau. Lorsque vous utilisez ce programme, la fonction chauffage est désactivée.	/		✓
Anti-allergie	Ce programme convient au séchage à température haute des vêtements pour éliminer les allergènes tels que les acariens.	2,0 kg		✓
Contrôle à distance 	Tournez le bouton ici pour activer le module contrôle à distance.	/		

 Si vos vêtements n'ont pas atteint le niveau d'humidité souhaité, veuillez utiliser une autre fonction ou sélectionner un programme de séchage plus approprié.

PARAMÈTRES ET FONCTIONS SUPPLÉMENTAIRES

Le programme est livré avec des paramètres par défaut, et certaines fonctions peuvent être modifiées par l'utilisateur. Vous pouvez ajuster les réglages en appuyant sur le bouton de fonction correspondant (avant d'appuyer sur « Départ/Pause »).

Certaines options ne peuvent pas être sélectionnées ou modifiées dans certains programmes. Ces réglages ne s'allumeront pas, et un signal acoustique retentira lorsque le bouton correspondant sera enfoncé (voir « TABLEAU DE SÉLECTION DES FONCTIONS »).

La plupart des fonctions ne peuvent être réglées qu'en mode veille, c'est-à-dire avant le démarrage d'un programme. Après le démarrage du programme, la plupart des fonctions ne peuvent plus être ajustées.



1 Alimentation

Utilisé pour mettre l'appareil sous tension ou hors tension.

Si vous devez arrêter le programme pendant le fonctionnement, appuyez sur le bouton « Alimentation » et maintenez-le enfoncé pour l'arrêter.

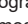
2 Départ/Pause

Utilisé pour démarrer/mettre en pause un programme.

L'appareil ne peut pas être démarré si la porte n'est pas fermée ou si le verrou de la porte n'est pas verrouillé.

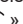
4 Anti-froissage

Cette fonction ajoute un mode anti-froissage. Après la fin du programme, le tambour intérieur tourne de manière intermittente pour éviter la formation de plis lorsque les vêtements ne sont pas retirés sur une longue période.

Après avoir sélectionné un programme, appuyez sur cette touche. L'icône «  » s'allume et le programme accède automatiquement au mode anti-froissage après la fin du programme. La même opération peut être utilisée pour désactiver cette fonction.


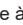

Pendant le mode anti-froissage, le fait d'appuyer sur une touche, de tourner le bouton ou d'ouvrir la porte peut mettre fin à cette fonction. Si aucune opération n'est effectuée, le programme se terminera automatiquement par défaut après un maximum de 12 heures.

*Connect



La fonction de contrôle intelligent du Wi-Fi est prise en charge sur cet appareil. Appuyez longuement sur ce bouton, l'icône «  » clignote,



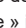
et la fonction Wi-Fi est activée. La même opération peut être utilisée pour désactiver cette fonction.

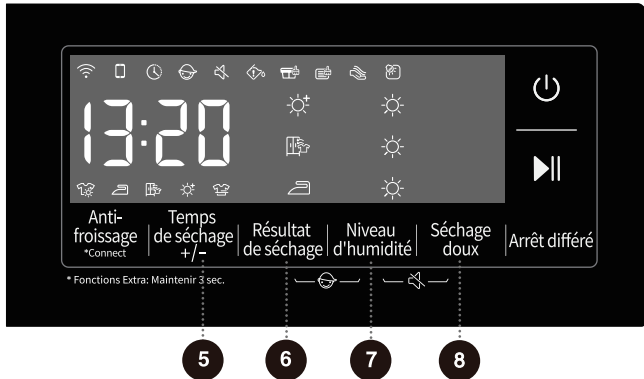
Comment activer la fonction Wi-Fi ?

1. Appuyez sur le bouton «  » et maintenez-le enfoncé pour connecter l'appareil au Wi-Fi jusqu'à ce que le «  » commence à clignoter.
2. Appuyez et maintenez enfoncé le bouton «  », et vous verrez « Bon » sur l'écran.
3. Après avoir terminé les étapes ci-dessus, votre appareil est prêt à se connecter à Internet. Suivez les instructions de votre APPLICATION.
4. En cas d'échec, éteignez l'appareil et répétez les étapes.

Comment activer la fonction de télécommande ?

1. Assurez-vous que le Wi-Fi est activé. Si le Wi-Fi est éteint, appuyez sur le bouton «  » et maintenez-le enfoncé pour l'allumer.
2. Tournez le sélecteur de programme sur « Contrôle à distance » pour activer la fonction contrôle à distance. L'icône de contrôle à distance «  » est allumée, la fonction est activée et la porte est verrouillée. Si l'icône est désactivée, le contrôle à distance est désactivé.

 Lorsque l'icône de contrôle à distance «  » sur l'écran n'est pas allumée, vous ne pouvez pas contrôler la machine à distance à l'aide de l'application mobile. Pour activer cette fonction, tournez le bouton sur « Contrôle à distance » jusqu'à ce que l'icône «  » s'allume à nouveau.



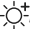
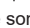


5 Temps de séchage +/-

La fonction augmente ou diminue la durée de séchage des programmes de séchage minutés. Il affiche la durée de séchage actuelle pour la première fois. Appuyez sur ce bouton pour faire défiler les vitesses des temps de consigne. Les programmes différents disposent de différentes vitesses sélectionnables. La fonction s'applique uniquement aux programmes de séchage minutés et non aux programmes à arrêt automatique à sec.

Veillez sélectionner un temps de séchage approprié. Si le temps de séchage est trop court, les vêtements risquent de ne pas être complètement secs.

6 Résultat de séchage

Cette fonction est utilisée pour sélectionner l'effet de séchage du programme.

Il affiche l'effet de séchage actuel pour la première fois. Appuyez sur ce bouton pour faire défiler les vitesses définies. L'effet de séchage peut être sélectionné au cours des vitesses suivantes :  /  /  / . Les vitesses d'effet de séchage qui peuvent être réglées pour chaque programme sont différentes.

«  » Extra : Après le séchage, les vêtements sont prêts pour le rangement.

«  » Ranger : Après le séchage, les vêtements peuvent être portés immédiatement.

«  » Repasser : Après le séchage, les vêtements gardent une petite quantité d'humidité et peuvent être repassés à nouveau.

7 Niveau d'humidité

Cette fonction permet de sélectionner le niveau d'humidité du programme.

Le niveau d'humidité est divisé en 3 niveaux :  /  / . Vous pouvez choisir en fonction de la quantité et du matériau des vêtements.

Le niveau d'humidité pouvant être réglé pour chaque programme est différent.

8 Séchage doux

Cette fonction peut fournir des soins de séchage à une température relativement basse, en nourrissant vos vêtements.

Cette fonction ne peut pas être sélectionnée pour certains programmes.



9 Arrêt différé ⌚

Cette fonction vous permet de programmer le séchage des vêtements à votre convenance. Après avoir sélectionné le programme et la fonction, faites une réservation. Appuyez sur ce bouton pour démarrer la réservation, et appuyez à nouveau pour faire une sélection dans le cycle des engrenages de l'heure définie. À chaque pression, le temps change d'1 heure. Le temps le plus long que vous pouvez sélectionner est de 24h. Le temps de réservation est l'heure de fin du programme, y compris la durée totale d'exécution du programme, donc l'heure de réservation doit être supérieure à la durée d'exécution du programme. Après avoir sélectionné l'heure du rendez-vous, appuyez sur le bouton **Départ/Pause** pour lancer le processus de rendez-vous. Lorsque le processus de réservation est en cours, l'icône « ⌚ » sur l'écran s'allumera ou clignotera. Lorsque le processus de réservation se termine, l'icône s'éteindra. Si la fonction de réservation a été sélectionnée avant le démarrage du programme, elle peut être annulée en sélectionnant un autre programme ou un autre bouton de fonction. Une fois le programme démarré, si vous devez annuler la fonction de réservation, vous devez l'arrêter et le redémarrer.

6 + 7 Sécurité enfants 👤

Pour empêcher les enfants de faire fonctionner l'appareil accidentellement et protéger leur sécurité, cet appareil est équipé d'une fonction Sécurité enfants. Appuyez simultanément sur les boutons « Résultat de séchage + Niveau d'humidité » et maintenez-les enfoncés ; l'icône de Sécurité enfants « 👤 » s'allume, indiquant que la fonction Sécurité enfants est activée. La même opération peut être utilisée pour supprimer la sécurité enfants. Une fois la fonction de sécurité enfants activée, tous les boutons, à l'exception du bouton d'alimentation/interrupteur général, sont verrouillés. Lorsque le programme se termine ou que l'appareil est éteint et redémarré, le réglage de la fonction Sécurité enfants reste inchangé.

7 + 8 Muet 🔇

Cette fonction protège les autres sons, à l'exception du son de l'alarme, et réduit le bruit. Lorsque l'appareil est en veille, en pause ou en fonctionnement, appuyez simultanément et maintenez enfoncés les boutons « Niveau d'humidité + Séchage doux », et l'icône Muet « 🔇 » s'allume, indiquant que la fonction Muet est activée. La même opération peut être effectuée pour désactiver la fonction Muet et tous les sons seront réactivés. Lorsque le programme se termine ou que l'appareil est éteint et redémarré, le réglage de la fonction Muet reste inchangé.

10 Affichage

Utilisé pour afficher le temps restant du programme, le temps de fin différé, code d'erreur et d'autres informations. Le temps restant indiqué par le programme peut différer de l'heure de fonctionnement réelle. En raison de facteurs tels que le type et la quantité de vêtements, le grade de séchage et la température ambiante, l'appareil ajustera automatiquement le temps de séchage réel.

Description de l'icône

	icône signalant que la boîte à eau est vide. Lorsque cette icône est allumée, cela signifie que le bac à eau de condensat est plein et doit être vidé.
	icône de nettoyage des peluches et des débris. Lorsque cette icône clignote, cela signifie que les peluches et les débris doivent être nettoyés.
	icône de nettoyage de l'évaporateur. Lorsque cette icône est activée, cela signifie que l'appareil a été utilisé 20 fois et que l'évaporateur doit être nettoyé.
	icône d'éclairage du tambour. Lorsque l'appareil est allumé, que le programme est en pause, terminé ou en fonctionnement, tournez le bouton ou appuyez sur n'importe quel bouton fera s'allumer cette icône et la lampe du tambour s'allumera automatiquement.

TABLEAU DE SÉLECTION DES FONCTIONS

	Programme	Anti-froissage	Temps de séchage +/-	Résultat de séchage	Niveau d'humidité	Séchage doux	Arrêt différé	Sécurité enfants	Muet
SÉCHAGE PAR DÉTECTION	Eco	•	-	-	-	-	•	•	•
	Coton	•	-	•	•	•	•	•	•
	Synthétique	•	-	•	•	•	•	•	•
	Couette	•	-	•	•	-	•	•	•
	Rapide 30 mns	•	-	-	-	-	•	•	•
	Serviettes	•	-	•	•	•	•	•	•
	Draps	•	-	•	•	-	•	•	•
	Chemises	•	-	•	•	•	•	•	•
	Textiles sport	•	-	•	•	•	•	•	•
	Spécial bébé	•	-	•	-	-	•	•	•
	Auto	•	-	•	•	•	•	•	•
SÉCHAGE MANUEL	Laine	•	•	-	-	•	•	•	•
	Temps de séchage	•	•	-	-	-	•	•	•
	Rafraîchir	•	•	-	-	-	•	•	•
	Anti-allergie	•	•	-	-	-	•	•	•

- La fonction est optionnelle.
- La fonction n'est pas optionnelle.

MISE EN RÉSEAU INTELLIGENT

Entrez dans l'interface « Réglages » de votre smartphone ou tablette, activez les connexions Bluetooth et sans fil, et connectez-vous à un réseau sans fil.

REMARQUE :

Cet appareil prend en charge le Wi-Fi 2,4 GHz.

Lorsque la fonction Wi-Fi est activée, la consommation d'énergie de l'appareil augmente. Cependant, la puissance Wi-Fi est inférieure à 2 W, de sorte qu'elle n'affecte pas l'efficacité énergétique de l'appareil.

Téléchargement

Recherchez Connectlife depuis l'APP Store sur votre smartphone ou tablette (Google Play Store, Apple App Store), puis descendez et installez l'APPLICATION.

REMARQUE :

Pour améliorer les performances et l'expérience, l'APPLICATION peut être mise à jour sans préavis.

connexion

Vous devez vous connecter à Connectlife avec votre compte. Si vous n'avez pas de compte Connectlife, vous devrez en créer un nouveau. Pour plus de détails, reportez-vous aux instructions d'utilisation de l'APPLICATION.

REMARQUE :

Si vous avez déjà un compte Google, vous pouvez vous connecter directement à l'aide de celui-ci.

Liaison de l'appareil


1. Ouvrez Connectlife sur votre smartphone ou votre tablette.
2. Liez votre appareil dans Connectlife comme suit :
 - A. Cliquez sur le « + » dans l'interface « Accueil », puis choisissez « Ajouter un appareil » ou « Scanner ».
 - B. Choisissez « Lave-linge » ou cliquez sur « Scanner QR/Code-BARRE » ou « Saisie manuelle ».
 - C. Scannez le « QR/CODE-BARRES » sur l'appareil ou saisissez manuellement l'appareil « AUID/SN ». Si vous ne le trouvez pas, cliquez sur « ? » pour obtenir des consignes.
 - D. Cliquez sur « CONFIGURER L'APPLICATION ».
 - E. Lisez les instructions et faites fonctionner l'appareil jusqu'à ce qu'il passe à l'état « Mise en réseau » ou « Liaison », puis cliquez sur « SUIVANT ».
 - F. L'APPLICATION commence à rechercher l'appareil. Vous pouvez sélectionner l'appareil souhaité dans la liste de recherche. S'il n'est pas trouvé, veuillez vérifier si votre Bluetooth est activé. Maintenez Bluetooth en mode actif, puis cliquez sur « SUIVANT ».
 - G. Sélectionnez votre Wi-Fi domestique, entrez le mot de passe et cliquez sur « CONNECT ».
 - H. L'appareil démarre le processus de connexion et de liaison.
 - I. Une fois la liaison réussie, vous pouvez définir le nom de l'appareil et la pièce dans laquelle il se trouve.
 - I. L'appareil peut maintenant être contrôlé à distance via l'APPLICATION.

REMARQUE :

Comment réinitialiser le Wi-Fi et supprimer toutes les liaisons ?

1. Allumez l'appareil et connectez-le correctement au réseau.
3. Appuyez simultanément sur les deux boutons les plus à droite et maintenez-les enfoncés jusqu'à ce que l'écran affiche « $\square - \square$ ».
4. Éteignez et redémarrez l'appareil pour la nouvelle liaison.
5. Après la déliaison, vous devez redémarrer l'appareil si non la prochaine tentative de liaison échouera. La déliaison supprimera toutes les informations utilisateur précédemment stockées dans l'appareil.
6. Comment quitter le mode mise en réseau ?

Pour quitter avec « $\square \square$ » affiché à l'écran, éteignez d'abord l'alimentation Wi-Fi, puis l'appareil.

 Certains modèles ne prennent pas en charge la déliaison de l'appareil. Vous pouvez le délier à l'aide de l'APPLICATION.

DÉMARRER LE PROGRAMME


Sélectionnez le programme et les fonctions supplémentaires, puis appuyez sur le bouton **Départ/ Pause** pour démarrer le programme.




FIN DU PROGRAMME


Une fois le programme terminé, l'appareil émet un signal sonore et « Fin » apparaît sur l'écran. Appuyez sur le bouton Power pour éteindre l'appareil.

En mode Couette, à la fin du programme, si aucune opération n'est effectuée pendant une certaine Heure, l'appareil s'éteindra automatiquement.


 Une fois le programme terminé, éteignez l'appareil, ouvrez la porte et sortez les vêtements du tambour.


ENTRETIEN ET NETTOYAGE

 Un entretien régulier peut prolonger la durée de vie de l'appareil. Avant l'entretien, assurez-vous d'être sûr de débrancher l'alimentation électrique.

 Les enfants ne sont pas autorisés à nettoyer ou à effectuer des travaux d'entretien sur cet appareil sans surveillance.

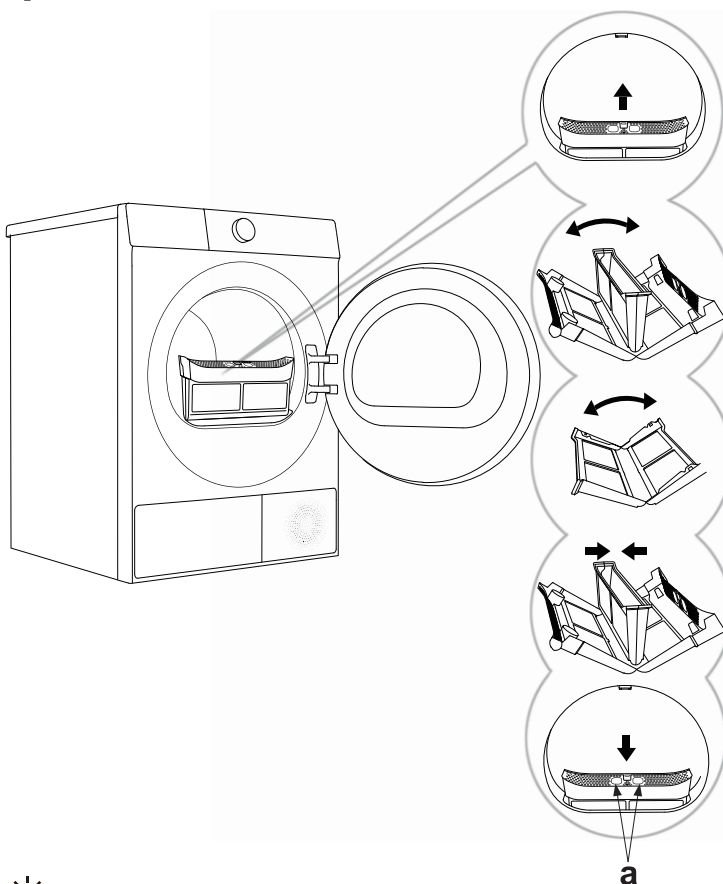
Le sèche-linge est équipé d'un système de filtration composé de plusieurs filtres qui empêchent les impuretés de pénétrer dans le système d'échangeur de chaleur.

 L'appareil ne doit pas être utilisé si le filtre n'est pas installé en place ou si le filtre est endommagé, car une accumulation excessive de fibres de tissu peut entraîner un dysfonctionnement ou une défaillance de l'appareil.

 N'utilisez jamais de produits chimiques agressifs, de nettoyeurs abrasifs ou de solvants pour nettoyer l'appareil. Ils endommageront la finition.

NETTOYAGE DU FILTRE

 Veuillez nettoyer le filtre après chaque utilisation.




1 Retirez le filtre.


2 Ouvrez le filtre.


3 Ouvrez et grattez doucement les peluches, les fibres et les fils sur les deux filtres (si les débris du filtre sont difficiles à nettoyer manuellement, vous pouvez le rincer à l'eau chaude et le sécher).

4 Réassemblez le filtre et nettoyez les débris sur le joint de porte si nécessaire.


5 Réinstallez le filtre (veuillez l'installer avec le trou «a» face à vous).

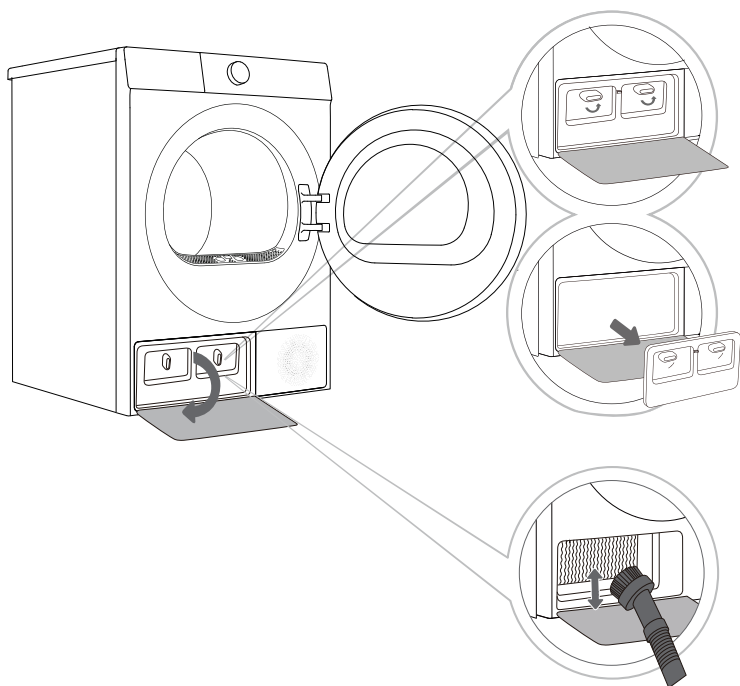
 Ne faites pas fonctionner le sèche-linge sans que le filtre à peluches ne soit installé.

 Veuillez à ne pas vous coincer les doigts dans le couvercle du filtre.

 Reportez-vous aux instructions pour nettoyer correctement le filtre, sinon cela provoquera une accumulation de peluches et affectera les performances de séchage de l'appareil. Un nettoyage correct et opportun du filtre peut réduire le temps de séchage, la consommation d'énergie de l'appareil, par conséquent, prévenir des dysfonctionnements inutiles.

NETTOYAGE DU FILTRE DE LA POMPE À CHALEUR

 Lors du nettoyage du filtre, de l'eau peut se déverser. Il est recommandé de placer un chiffon absorbant sur le sol.





1 Appuyez sur la boucle du couvercle de l'échangeur de chaleur situé sur la partie inférieure gauche pour ouvrir le couvercle de la porte.


2 Tournez le bouton de verrouillage situé sur le couvercle intérieur de la porte vers la position déverrouillée.

3 Si après une période d'utilisation, de la poussière se trouve sur l'échangeur de chaleur, veuillez utiliser un aspirateur, une brosse douce ou d'autres outils pour enlever la poussière. L'échangeur de chaleur peut être vu après avoir retiré le filtre de la pompe à chaleur. Brossez légèrement les pièces métalliques avec la brosse, et la brosse ne peut être déplacée que de haut en bas. Une force excessive peut endommager ou plier la feuille de tôle métallique. Ne touchez pas directement l'échangeur de chaleur avec vos mains pour éviter les blessures.

4 Installez le couvercle intérieur de la porte à sa position d'origine et verrouillez le bouton, refermez le couvercle de la porte de l'échangeur de chaleur.

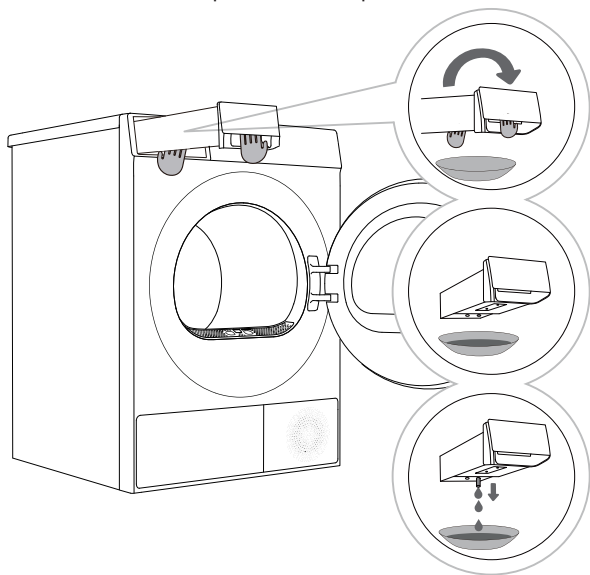
 Ne touchez pas les parties métalliques internes de l'échangeur de chaleur avec vos mains nues pour éviter les rayures. Portez des gants de protection appropriés lors du nettoyage de l'échangeur de chaleur.

 Un mauvais nettoyage des feuilles de tôles métalliques de l'échangeur de chaleur peut causer des dommages permanents à l'appareil. N'appuyez pas sur la tôle avec des objets durs (tels que le tube en plastique d'un aspirateur, etc.).

 Il est recommandé de nettoyer l'échangeur de chaleur au moins une fois tous les 20 programmes de séchage.

VIDER LA BOÎTE DE CONDENSAT

Si la boîte de condensat est pleine, le programme de séchage se mettra automatiquement en pause. Veuillez suivre les étapes ci-dessous pour vider la boîte à condensats.



1 Tirez la boîte de condensat (avec les deux mains, tel que présenté dans la figure).

2 Retournez la boîte de condensat à l'envers au-dessus d'une bassine, d'un évier ou de tout récipient approprié.

3 Videz la boîte de condensat.

4 Réinstallez la boîte de condensat à sa position d'origine.

☼ Videz la boîte de condensat après chaque cycle de séchage.

☼ L'eau évacuée de la boîte de condensat n'est pas potable. Après une filtration suffisante, elle peut être utilisée pour le repassage.

☼ N'ajoutez pas de produits chimiques ou de parfums dans la boîte de condensat.

NETTOYER LE JOINT DE PORTE

Vérifiez régulièrement le joint de porte ; nettoyez-le avec un chiffon humide si nécessaire.

☼ Après utilisation, ouvrez légèrement la porte pour la ventilation et le séchage.

NETTOYER L'ENCEINTE

⚠ Avant de nettoyer l'enceinte, veuillez vous assurer de débrancher l'appareil de l'alimentation électrique.

Nettoyez la coque extérieure et le panneau de l'appareil avec un chiffon doux et humide. Ensuite, essuyez-les avec un chiffon doux pour le séchage.

⚠ N'utilisez pas de solvants, de nettoyeurs abrasifs ou de produits de nettoyage susceptibles d'endommager l'appareil (veuillez suivre les recommandations et les avertissements fournis par le fabricant du produit de nettoyage).

Essuyez la porte du tambour avec un chiffon humide, puis effectuez le séchage avec un chiffon doux et sec.

☼ N'utilisez pas trop d'eau pour nettoyer l'appareil.

DÉPANNAGE


L'appareil est équipé de diverses fonctions de sécurité automatiques, garantissant que les défauts peuvent être détectés rapidement et que des contre-mesures de sécurité efficaces peuvent être mises en œuvre. Ces défauts sont généralement mineurs et peuvent être résolus en très peu d'heures.

Lorsque l'appareil ne peut pas fonctionner normalement, l'écran affichera des informations anormales. Veuillez vous référer au contenu de l'avertissement et prendre les mesures appropriées.

Si le défaut persiste après que vous l'avez traité vous-même selon la méthode de traitement recommandée, veuillez contacter le service après-vente.

Si l'utilisateur effectue lui-même l'entretien ou engage du personnel après-vente non issu du fabricant, toutes les conséquences seront assumées par l'utilisateur.


Phénomène de défaut	Méthodes de manipulation recommandées
L'appareil ne peut pas être mis sous tension	<ul style="list-style-type: none"> ① Vérifiez la connexion électrique. ① Vérifiez si le bouton Départ/Pause est enfoncé. ① Vérifiez si la porte est correctement fermée. ① Vérifiez si un fusible a grillé, si un disjoncteur s'est déclenché ou si une panne de courant s'est produite.
L'appareil ne peut pas démarrer	<ul style="list-style-type: none"> ① Vérifiez si les paramètres du programme sont corrects. ① Vérifiez s'il y a des vêtements dans le tambour.
Le séchage est trop long	<ul style="list-style-type: none"> ① Vérifiez si les paramètres du programme sont corrects. ① Vérifiez s'il y a trop de vêtements emmêlés en un tas. ① Vérifiez la propreté du filtre. ① Certains programmes ont un processus de refroidissement après le séchage.
Mauvais séchage	<ul style="list-style-type: none"> ① Vérifiez si les vêtements ont été lavés et essorés. ① Vérifiez si les paramètres du programme sont corrects. ① Vérifiez si la quantité de vêtements est trop importante. ① Vérifiez si les vêtements sont triés correctement et si les vêtements qui séchent facilement sont mélangés avec les vêtements qui séchent lentement. ① Vérifiez s'il y a trop de vêtements lourds. ① Vérifiez si le filtre est propre.
Le temps restant sur l'écran s'arrête ou saute	<ul style="list-style-type: none"> ① Le temps restant peut varier en fonction du type de vêtement, du poids, de l'humidité et de l'environnement ; il s'agit d'un phénomène normal.
Vêtements froissés	<ul style="list-style-type: none"> ① Le temps de séchage des vêtements est trop long ; essayez de raccourcir le temps de séchage. ① Laisser les vêtements dans le sèche-linge trop longtemps après la fin du programme.
Le temps d'exécution du programme affiché sur l'appareil est différent du temps d'exécution réel du programme	<ul style="list-style-type: none"> ① Pour les programmes qui s'arrêtent automatiquement lorsque les vêtements sont secs, la durée de séchage affichée est calculée en fonction de l'environnement normal, de l'humidité initiale du linge, de la masse et du type de charge. Le temps de séchage est automatiquement ajusté pour tout changement de conditions. La différence entre le temps réel et le temps d'affichage est normale, ce qui garantit le meilleur effet de séchage.

 Les défauts ou problèmes causés par des facteurs externes (tels que les coups de foudre, les pannes du réseau électrique, les catastrophes naturelles, etc.) ne sont pas couverts par la garantie.

Phénomène de défaut	Méthodes de manipulation recommandées
L'appareil est trop bruyant	<ul style="list-style-type: none"> ① Recherchez des pièces de monnaie, des boutons lâches, des clous et d'autres objets et retirez-les immédiatement. ① Vérifiez le filtre à peluches. Retirez tous les éléments coincés dans le filtre à peluches. ① Assurez-vous que le sèche-linge est bien de niveau et qu'il est posé fermement sur le sol. ① Le sèche-linge peut émettre un bourdonnement dû au mouvement de l'air qui circule dans le tambour et le ventilateur. C'est normal.
Les vêtements rétrécissent	<ul style="list-style-type: none"> ① Les instructions d'entretien des vêtements ne sont pas suivies. Utilisez un réglage à chaleur basse ou non.
Des peluches restent sur les vêtements	<ul style="list-style-type: none"> ① Le filtre à peluches n'a pas été nettoyé correctement. ① Les vêtements n'ont pas été triés correctement. ① Certains tissus produisent plus de peluches et doivent être séchés séparément des tissus auxquels les peluches s'attachent facilement. ① Du tissu, du papier, etc., ont été laissés dans des poches.
L'appareil a une odeur	<ul style="list-style-type: none"> ① L'odeur est causée par un matériau en caoutchouc qui est fixé à l'intérieur de l'appareil. Ce type d'odeur est la propre odeur du caoutchouc et disparaît automatiquement après avoir utilisé l'appareil plusieurs fois. ① Lors du lavage des vêtements, utilisez la lessive conformément aux recommandations du fabricant. Si vous utilisez la lessive de manière excessive et non conforme aux recommandations, la lessive non dissoute peut s'accumuler sur les vêtements et provoquer une odeur. ① Vous pouvez sentir les odeurs des vêtements si ceux-ci ont été laissés dans l'appareil après le séchage ou dans la machine à laver après le lavage. Déchargez les vêtements rapidement à la fin du cycle de séchage ou de lavage. ① Assurez-vous que vous pouvez sentir la même odeur dans le lavage. Si c'est le cas, nettoyez la cuve de lavage de la machine à laver en vous référant au manuel d'utilisation de celle-ci. ① Veillez toujours à ce que les deux filtres à peluches soient propres. Si des résidus restent dans le filtre à peluches après le séchage, cela peut provoquer des odeurs. Et effectuez également un séchage complet du filtre à peluches après le nettoyage.
L'appareil est allumé et démarré directement après une panne de courant, mais ne fonctionne pas	<ul style="list-style-type: none"> ① Lorsque le programme est suspendu, les fonctions réglées ne peuvent pas être modifiées. Si le programme ou la fonction doit être modifié pendant le fonctionnement, ou si l'alimentation est coupée pendant le fonctionnement et que celle-ci doit être rétablie, sélectionnez le programme et la fonction souhaités, puis démarrez-les finalement.

CODES D'ERREUR ET DÉPANNAGE

Lorsque l'appareil ne fonctionne pas normalement et que l'écran affiche le code suivant, il se peut qu'il ne s'agisse pas d'un défaut. Veuillez vous référer au contenu du code de défaut et prendre les mesures correspondantes.

 Certains codes d'erreur ne s'appliquent qu'à certains modèles. L'affichage de l'alarme réelle est soumis au modèle réel.

Problème / Défaut	Description	Solution
F50/F51	Capteur anormal	Veuillez contacter le service après-vente.
F21	Panneau d'affichage anormal et carte d'alimentation	Éteignez l'appareil, puis redémarrez-le. Appuyez à nouveau sur le bouton « départ/pause » Si l'anomalie n'est pas supprimée, veuillez contacter le service après-vente.
F22	Affichage anormal de la carte de commande du moteur et de la carte d'alimentation	Éteignez l'appareil, puis redémarrez-le. Appuyez à nouveau sur le bouton « départ/pause » Si l'anomalie n'est pas supprimée, veuillez contacter le service après-vente.
Autres	Défaillance du module électronique	Éteignez l'appareil, puis redémarrez-le. Appuyez à nouveau sur le bouton « départ/pause » Si l'anomalie n'est pas supprimée, veuillez contacter le service après-vente.


ENTRETIEN

Avant d'appeler un technicien de réparation

Lorsque vous contactez le centre de service, veuillez d'abord indiquer le modèle de votre appareil.

Des informations telles que le modèle, le code/ID, le modèle et le numéro de série sont affichées sur la plaque signalétique de l'appareil.

 En cas de défauts, n'utilisez que des pièces de rechange approuvées par le fabricant autorisé.

 Les réparations ou toute réclamation de garantie résultant d'une connexion ou d'une utilisation incorrecte de l'appareil ne sont pas couvertes par la garantie. Dans ce cas, les coûts de maintenance seront à la charge de l'utilisateur.

RECOMMANDATIONS D'UTILISATION

Le moyen le plus économique de séchage est de sécher la quantité de linge recommandée dans chaque lot (voir TABLEAU DU PROGRAMME).

Le séchage du linge fait de tissus particulièrement délicats qui peuvent être déformés n'est pas recommandé.

L'utilisation d'un après-shampooing dans le cycle de lavage n'est pas nécessaire car le linge est doux et lisse après le séchage dans le sèche-linge. Le temps de séchage sera plus court et la consommation d'énergie sera plus faible si les vêtements sont soigneusement essorés ou centrifugés avant le séchage. En sélectionnant le programme de séchage approprié, vous éviterez de trop sécher votre linge ainsi que les problèmes de repassage ou de rétrécissement du tissu.

Un nettoyage régulier des filtres conduira à un temps de séchage optimal et à une consommation d'énergie minimale.

Lors du séchage de plus petites quantités de linge ou de vêtements individuels, le capteur peut ne pas percevoir le niveau réel d'humidité dans le linge. Dans ce cas, il est recommandé de sécher des articles plus petits ou des petites quantités avec les programmes de séchage du linge ou avec le programme minuté.

MISE AU REBUT DES DÉCHETS



L'emballage est fabriqué à partir de matériaux respectueux de l'environnement et peut être recyclé, réutilisé, transformé ou détruit sans nuire à l'environnement. À cet effet, les matériaux d'emballage sont marqués avec des étiquettes appropriées.

Cette icône sur le produit ou son emballage indique que ce produit ne peut pas être jeté avec les déchets ménagers. Veuillez éliminer ce produit dans un point de collecte pour le recyclage des équipements électriques et électroniques.

Lorsque l'appareil atteint la fin de sa durée de vie et doit être mis au rebut, veuillez retirer tous les cordons d'alimentation, détruire les serrures de porte et les interrupteurs pour empêcher la porte de se verrouiller.

Les enfants ou les petits animaux peuvent y être piégés et causer un danger.

Assurez-vous que ce produit est manipulé correctement et évitez les mesures inappropriées d'élimination des déchets pour ce produit, car cela aide à prévenir les impacts négatifs potentiels sur l'environnement et la santé humaine. Pour plus d'informations sur le recyclage des produits, veuillez contacter votre service municipal local, votre centre de mise au rebut des déchets ménagers ou le magasin où vous avez acheté le produit.

TABLEAU DES PROGRAMMES

Consignes du programme


Le tableau indique les valeurs de consommation d'énergie et d'heure pour le séchage d'un lot de linge test avec différentes charges et après l'essorage de la machine à laver.

Les exigences suivantes s'appliquent aux valeurs de consommation spécifiées ci-dessous.

Température de l'air à l'entrée	température ambiante
Humidité de l'air d'entrée	50-60%
Température de séchage	Normal

Programme	Capacité nominale (kg)	Essorage (tr/min)	Consommation du programme approximative (kWh)*	Durée du programme environ (h:min)*	Teneur en humidité finale (%)
Eco	9	/	2,02	3:30	0,50
Synthétiques supplémentaires	4,5	1000	0,74	1:25	0,50
Repassage des vêtements fabriqués à base de fibres synthétiques	4,5	1000	0,59	1:07	8,00
Coton extra	9	1000	2,10	3:35	0,50
	4,5	1000	1,11	1:58	0,50
Repassage des vêtements fabriqués à base du coton	9	1000	1,51	2:37	10,00
	4,5	1000	0,41	0:50	10,00
Laine	1	/	0,30	0:30	0,50

1. Les valeurs données pour les programmes autres que le programme Eco ne sont qu'indicatives.
2. Les résultats du programme laine sont basés sur la charge de laine avec 5% de taux d'humidité initial.
3. Le programme éco convient au séchage du linge en coton humide, et ce celui-ci est utilisé pour évaluer la conformité avec la législation de l'UE en matière d'écoconception.
4. Le programme éco est le programme le plus efficace en termes de consommation d'énergie pour le séchage du coton humide.
5. Le chargement du sèche-linge domestique jusqu'à la capacité maximale indiquée par le fabricant pour les programmes respectifs contribuera aux économies d'énergie.
6. À pleine charge du programme éco, les émissions acoustiques de bruit aérien du cycle de séchage : 64 dB.
7. Les informations sur le produit et sur le QR code sont contenues dans l'étiquette de consommation d'énergie. Les informations d'enregistrement du produit peuvent être obtenues en scannant le QR code.
8. La consommation d'énergie en mode hors tension est de 0,5 W. Heure de basculement automatique en mode arrêt : 10 min.

 En raison des écarts en termes de type et de quantité de linge, d'essorage, d'oscillation de l'alimentation électrique, de température et d'humidité de l'environnement, les valeurs mesurées au niveau de l'utilisateur peuvent différer de celles indiquées dans le tableau. Nous réservons le droit d'apporter toute modification et de corriger toute erreur dans le mode d'emploi.

Hisense
life reimagined