

Les fiches conseils

Réussissez chaque étape



RÉPARER UNE FUITE D'EAU SUR UNE CANALISATION

Difficulté : 

Pour réparer provisoirement une petite fuite d'eau, le mastic d'étanchéité en cartouche est très pratique et facile à mettre en oeuvre. En revanche, pour les fuites plus importantes et les réparations définitives, il faut avoir recours à la soudure au chalumeau.

Flashez ici



castorama 

ÉTAPE 1

Avant de commencer

A/ Ce qu'il vous faut

Les produits :

Pour la réparation provisoire :

- mastic d'étanchéité double composant
- produit anti-rouille

Pour la réparation définitive :

- soudure à froid
- soudure à l'étain
- soudure en bobine auto décapant Ø 2 mm ou baguette d'étain
- brasage
- brasure à l'argent Ø 2 mm
- brasure cuivre Ø 1,5 mm
- flux
- substitut au trichloréthylène
- tube de cuivre au diamètre adapté
- manchon
- laine d'acier
- toile émeri

L'outillage :

Pour la réparation provisoire :

- cutter
- paire de gants fins
- produit nettoyant
- papier de verre

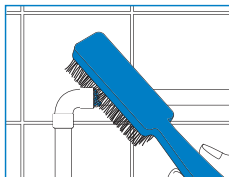
Pour la réparation définitive :

- lime plate
- coupe tube
- pinceau
- pince universelle
- scie à métaux
- appareil de chauffe adapté au type de soudure
- bouclier thermique
- pare-flamme

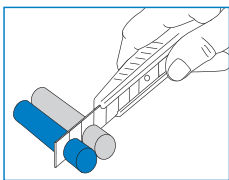
ÉTAPE 2

Les réparations provisoires

1 LA PRÉPARATION

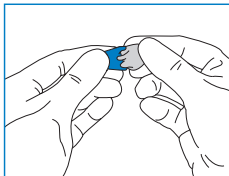


- Enlever la rouille ou l'oxydation si présence en ponçant la canalisation avec de la toile émeri ou en appliquant un produit anti-rouille.
- Poncer légèrement pour avoir une surface un peu rugueuse notamment lorsqu'il s'agit de cuivre ou de PVC.



- Nettoyer la surface avec le produit nettoyant, bien la dégraisser.
- Couper une rondelle de résine et de durcisseur de longueurs égales avec leur emballage.
- Oter l'emballage.
- Reboucher les cartouches après emploi.

2 L'APPLICATION DE LA PÂTE



- Faire un mélange à parts égales jusqu'à l'obtention d'une couleur homogène.
- Si le travail se fait en présence de pression, laissez le mélange reposer 15 mn environ avant application.
- Appliquer le produit en faisant un bouchon, ou un cordon selon les cas.
- Le séchage peut être accéléré au moyen d'un sèche-cheveux. Ne pas utiliser de flamme.
- Lissez avec un doigt humide pour une belle finition.

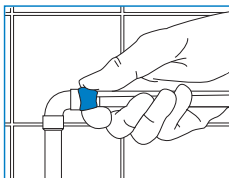
ÉTAPE 3 Les réparations définitives

1^{ER} CAS : FUITE AU RACCORD

La propreté du métal est primordiale afin d'obtenir une soudure de qualité.
Dans le cas d'une fuite à un manchon de liaison :

- Essuyer à l'aide d'un chiffon propre la zone de soudage qui doit être parfaitement sèche.
- Limer à blanc (mettre le métal à nu) la lisière périphérique du manchon ainsi que le tuyau.
- Retirer à l'aide d'une brosse métallique les impuretés éventuelles logées dans la cavité fuyarde.
- Dégraisser la partie à souder à l'aide d'un pinceau ou d'un chiffon imbibé de substitut au trichloréthylène.

Ce procédé de nettoyage est valable pour colmater une fuite par soudure à froid ou par soudure au chalumeau.



La soudure à froid :

- Préparer la soudure en mélangeant intimement les deux composants, en suivant les instructions du fabricant.
- Etaler la pâte de soudure autour de la zone qui fuit en enrobant le tuyau sur toute sa périphérie à l'aide d'une spatule. Laisser sécher.

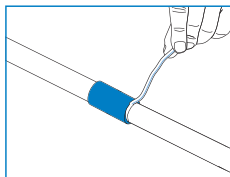
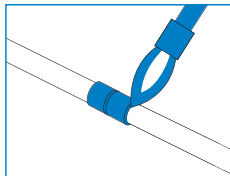


Trucs et astuces

- Pour les fuites microscopiques ou porosités, utiliser le même produit mais plus liquide, en tube.



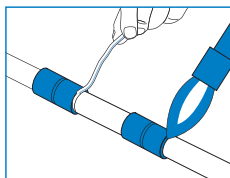
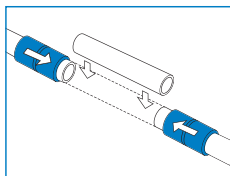
- Pour opérer sur une canalisation déjà en place, veiller à bien protéger peintures, tapisseries et sols en utilisant, pour protection, un pare-flamme et un bouclier thermique des éclats.



La soudure au chalumeau :

- Nettoyer la surface à réparer.
- Chauffer le raccord à la température nécessaire à la fusion de l'étain (le cuivre doit devenir rouge cerise).
- Ecarter la flamme et poser le fil de soudure sur le joint qui fuit. L'étain fond et file par capillarité.
- Nettoyer la soudure après refroidissement.

2^{ÈME} CAS : FUITE DUE AU GEL (FENTE)



- Toute soudure de réparation est irréalisable. Remplacer la portion abîmée que l'on découpe à l'aide d'une scie ou d'un coupe-tube.
- Nettoyer les extrémités du conduit à l'aide d'un tampon de laine d'acier (blanchir la zone de soudage).
- Dégraisser à l'aide d'un chiffon imbibé de substitut au trichloréthylène.
- Enfiler un manchon femelle/femelle sur chaque extrémité de la canalisation.
- Découper un morceau de tuyau de cuivre d'une longueur légèrement inférieure à celle de la portion abîmée ; le nettoyer et le dégraisser.
- Le maintenir en place à l'aide de manchons.
- Souder comme précédemment.

Retrouvez tous nos conseils
de bricolage et nos vidéos
sur www.castorama.fr



Castorama agit pour la gestion durable des forêts en imprimant ses éditions sur des papiers fabriqués à partir de bois certifiés PEFC

castorama